



Tampereen kaupunkiseudun hallitusohjelmatavoitteet 2019



A

SUURTEN KAUPUNKI- SEUTUJEN ASEMA SUOMESSA

- 1) Suurten kaupunkiseutujen yhdenvertaista kumppanuutta valtio-osapuolen kanssa tulee uudistaa ja jatkaa.
- 2) Suuret kaupunkiseutujen toimenpiteitä kansallisten ilmastotavoitteiden ja kestävä kehityksen tavoitteiden saavuttamiseksi tulee tukea.
- 3) Suuret kaupunkiseudut tulee tunnistaa omina lainvoimaisina suunnittelukokonaisuuksinaan tulevassa maankäyttö- ja rakennuslain uudistuksessa. Suurten kaupunkiseutujen kuntien niin halutessa seutusuunnittelu korvaa kokonaan maakunta-kaavan.
- 4) Suurten kaupunkiseutujen kilpailukykyä tulee tukea.

B

SISÄINEN, KANSALLINEN JA KANSAINVÄLINEN SAAVUTETTAVUUS

- 5) Vähintään kolmanneksen tuki Tampereen raitiotien jatkamiselle kehyskuntiin.
- 6) Joukkoliikenteen tuki on nostettava 150 miljoonaan euroon ja taajama/paikallisjunaliikenteen kehittämistä on jatkettava.
- 7) Pääradan kapasiteetin lisääminen on aloitettava käynnistämällä nopeasti yleissuunnittelu.
- 8) Elinkeinoelämän kuljetuksia, pitkänmatkan henkilöliikennettä ja työmatkaliikennettä on sujuvoitettava parantamalla tieverkkoa.
- 9) Tampere-Pirkkalan lentoasema tulee kehittää täyden palvelun 24/7 lentoasemana.

C

TUTKIMUS, KULTTUURI, OSAAMINEN JA KANSAIN- VÄLISTYMINEN

- 10) Suomen merkittävimmän toteutuksessa olevan yliopistouudistuksen (ns. Tampere3) tukeminen ja pääomitusrahoin tukemisen lisääminen.
- 11) Kulttuuritehtävät osana kuntien hyvinvointitehtävää tulee säilyttää kokonaisuutena kuntien perustehtävänä.
- 12) Ammatillisen peruskoulutuksen, muunto- ja täydennyskoulutuksen, elinikäisen oppimisen rahoitus sekä kotouttamisen tuki.

A

SUURTEN KAUPUNKISEUTUJEN ASEMA SUOMESSA

1) Suurten kaupunkiseutujen yhdenvertaista kumppanuutta valtio-osapuolen kanssa tulee uudistaa ja jatkaa.

Suurilla kaupungeilla ja kaupunkiseuduilla tulee olla valtio-osapuolen kanssa keskinäiseen kumppanuuteen perustuva sopimuspolitiikka.

Neljän suuren kaupunkiseudun MAL-sopimusmenettely tulee tunnistaa omanaan ja sitä tulee jatkaa. Valtion infrarahoitusta tulee olla mahdollista kohdentaa vaikuttavuudeltaan tärkeimpiin toimiin, myös mm. kuntien katuverkolle ja yhdyskuntarakenteen kehittämiseen.

2) Suurten kaupunkiseutujen toimenpiteitä kansallisten ilmastotavoitteiden ja kestävä kehityksen tavoitteiden saavuttamiseksi tulee tukea.

Suurten kaupunkiseutujen vaikuttavuus kansallisten haasteiden ratkaisemisessa tulee tunnistaa ja tunnustaa. Suurten kaupunkiseutujen ratkaisut vaikuttavat merkittävästi ympäristölliseen, taloudelliseen ja sosiaaliseen kestävään kehitykseen.

3) Suuret kaupunkiseudut tulee tunnistaa omina lainvoimaisina suunnittelukokonaisuuksinaan tulevassa maankäyttö- ja rakennuslain uudistuksessa. Suurten kaupunkiseutujen kuntien niin halutessa seutusuunnittelu korvaa kokonaan maakuntakaavan.

Seututasoista suunnittelua kaavaillaan MRL-uudistuksessa maamme suurimmille kaupunkiseuduille (MAL-sopimuseudut). Perusteita uudelle kaavatasolle voidaan hahmottaa sekä seutujen rakenteen että päivittäisen dynamiikan kautta. Keskeiset rakenteeseen liittyvät teemat ovat liikenneverkko sekä joukko-liikennejärjestelmä, viherverkko ja keskeiset palvelut, jotka kaikki ovat luonteeltaan ylikunnallisia. Näiden muodostama kokonaisuus muodostaa seututasoisen suunnittelun raken-

teellisen perustan. Näiden ohella ja osin näihin nojaten seututasoisessa suunnittelussa korostuu muutoksen hallinta seudun rakenteen sisällä ja sen laajetessa. Rakenteeseen liittyvissä muutoksissa seututasolla korostuu ilmastoon, rakenteen toimivuuteen ja kokonaistalouden hallintaan liittyvät kysymykset. Näitä voidaan ohjata joko laissa pykälin tai seututasoisessa kaavassa, mikäli tämä laaditaan oikeusvaikutteisena. Rakenteen ohella yhdyskunnan sosioekonomisen dynamiikan hallinta ja kehittäminen korostuvat seututasolla. Näin myös asumisen, yrityscentän ja lähipalveluiden kysymykset kytkeytyvät seututasoiseen työskentelyyn. Tämän dynamiikan hallinta liittyy seututasoiseen suunnitteluun kuntien keskinäisen koordinoitumisen ja sopimisen foorumina.

Kuntien oma valta päättää alueensa maankäytöstä tulee olla kiistaton.

4) Suurten kaupunkiseutujen kilpailukykyä tulee tukea.

Suurten kaupunkiseutujen kilpailukyvyllä on keskeinen vaikutus koko Suomen kansainväliseen menestykseen. Kaupunkiseutujen menestys perustuu saumattomaan yhteistyöhön ja samanaikaiseen alueen toimijoiden kiistattomaan itsehallintoon ja laajaan yleiseen toimivaltaan koskien mm. maankäyttöä, palvelujen järjestämistä, elinvoimatehtäviä ja kunta-laisten hyvinvointia.

Kaupunkiseutujen vapaaehtoisuuteen perustuvaa yhteisen näkemyksen muodostamista ja siihen liittyviä suunnitteluprosesseja tulee tukea, perustuen niiden kuntien motivaatiosta lähteviin toteuttamisedellytyksiin. On myös keskeistä, että kaupunkiseutujen asiantuntemus hyödynnetään kansallisen tason suunnittelussa.

B

SISÄINEN, KANSALLINEN JA KANSAINVÄLINEN SAAVUTETTAVUUS

5) Vähintään kolmanneksen tuki Tampereen raitiotien jatkamiselle kehyskuntiin.

Raitiotie on yhdyskuntarakenteen eheyttämistä ja kestäväää liikkumista tukeva kärkihanke, joka vaikuttaa voimakkaasti ilmastotavoitteiden saavuttamiseen. Raitiotien laajenemiselle, myös seudullisen laajenemisen tuleville vaiheille (Pirkkala, Ylöjärvi, Kangasala) tulee osoittaa vähintään kolmanneksen valtion tuki suunnitteluun ja rakentamiseen.

6) Joukkoliikenteen tuki on nostettava 150 miljoonaan euroon ja taajama/paikkajunaliikenteen kehittämistä on jatkettava.

Tampereen seudun teknologiaosaamisen hyödyntäminen ja yhdyskuntarakenne tukevat seudun hyödyntämistä pilottikohteena.

Seudun joukkoliikenteen kehitystä tuetaan rahallisesti runkoyhteyksien autoliikenteelle kilpailukykyisen palvelutason kehittämiseksi sekä alueellisen kattavuuden mahdollistamiseksi. Kansallisten päästövähennystavoitteiden saavuttaminen edellyttää merkittävää nousua joukkoliikenteen kulkutapaosuudessa, mikä edellyttää palvelutason nostoa. Tämä ei ole mahdollista pelkällä kuntien rahoituksella ja lipputuloilla.

7) Pääradan kapasiteetin lisääminen on aloitettava käynnistämällä nopeasti yleissuunnittelu.

Yleissuunnitelman tulee valmistua kahdessa vuodessa, jotta on mahdollista osallistua rahoitushakuun heti uuden TEN-T-kauden käynnistyessä 2021.

Pääradan kehittämisen tulee mahdollistaa sekä Tampereen seudulle tehokas lähijunaliikenne että ”tunnin yhteys” Tampereen ja Helsingin välillä. Pääradan kapasiteetin nosto lyhentää matka-aikoja koko rataverkon alueella.

8) Elinkeinoelämän kuljetuksia, pitkänmatkan henkilöliikennettä ja työmatkaliikennettä on sujuvoitettava parantamalla tieverkkoa.

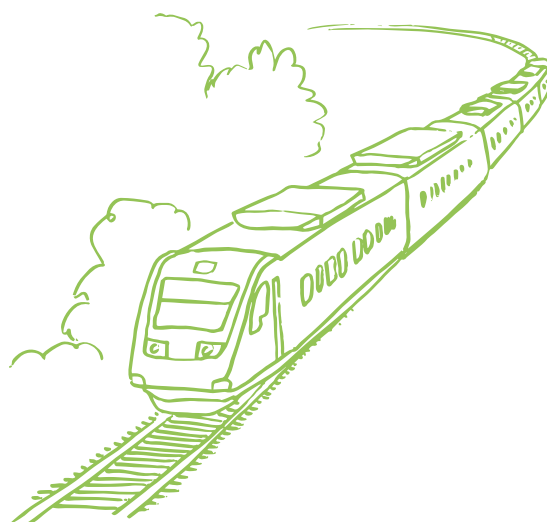
Tampereen kaupunkiseutu on merkittävä tieliikenteen tavaravirtojen ja pitkänmatkan henkilöliikenteen solmupiste. Liikenteen sujuvuuden turvaamiseksi on vt 3:n, vt 9:n, vt 12:n ja vt 11:n osalta toteutettava perusparantamisen ja uudisrakentamisen toimenpiteet.

Valtatiellä 12 rantatunnelin koko potentiaali otetaan käyttöön parantamalla Vaitinaron risteuksen läpäisyä lisäkaistoilla ja lopulta eritasoliittymällä.

9) Tampere-Pirkkalan lentoasemaa tulee kehittää täyden palvelun 24/7 lentoasemana.

Tampere-Pirkkalan lentoaseman kehittämistä on jatkettava Suomen kakkoslentoasemana (Tampere-Pirkkalan lentoasema osaksi EU:n TEN-T ydinverkkoa) yhteistyössä Finavian, lentoasemalta operoivien kumppanilento-yhtiöiden sekä muiden lentoasemalla toimivien yritysten ja organisaatioiden kanssa.

Kansainväliset suorat lentoyhteydet ovat tärkeä tekijä kaupunkiseudun yritysten, korkeakoulujen sekä kulttuuri- ja elämystapahtumien menestykselle.



C

TUTKIMUS, KULTTUURI, OSAAMINEN JA KANSAINVÄLISTYMINEN

10) Suomen merkittävimmän toteutuksessa olevan yliopistouudistuksen (ns. Tampere3) tukeminen ja pääomitusrahoituksen lisääminen.

Tampereen yliopisto (aikaisemmin Tampereen yliopisto ja Tampereen teknillinen yliopisto) ja Tampereen ammattikorkeakoulu ovat monitieteellinen opetuksen ja tutkimuksen korkeakoulu-yhteisö, jossa on 30 000 opiskelijaa. Korkeakoulut tarvitsevat pitkäjänteistä ja ennakoitavaa rahoitusta, jotta mahdollistamme tieteelliset läpimurrot sekä korkealaatuisen koulutuksen. Tampereen yliopiston perusrahoitus varmistetaan ja fuusiokustannukset huomioidaan lisärahoituksella.

11) Kulttuuritehtävät osana kuntien hyvinvointitehtävää tulee säilyttää kokonaisuutena kuntien perustehtävänä.

Suurten kaupunkien ja kaupunkiseutujen kulttuuritoiminnan rahoitusta tulisi lisätä ja uudistaa sekä kaupunkien toimijuutta vahvistaa, koska ne ovat alueensa kulttuurin keskuksia. Panostusten merkitys hyvinvoinnille on suuri (yleinen kulttuuritoiminta, vapaa sivistystyö,

kirjastot, museot ja taidelaitokset). Kasvavien kaupunkiseutujen kunnilla on monipuolisen elinkeino- ja palvelutoimintansa ansiosta lisäksi mahdollisuus edistää taidetta ja luovaa osaamista sekä koordinoida strategisessa mielessä taidekasvatusta vaikuttavasti.

12) Ammatillisen peruskoulutuksen, muunto- ja täydennyskoulutuksen, elinikäisen oppimisen rahoitus sekä kotouttamisen tuki.

Muunto- ja täydennyskoulutuksen mahdollisuuksiin ja rahoitukseen (kunnille ja kuntayhtymille) tulisi panostaa työelämän muuttuessa ja samalla tulisi selvittää, miten rahoitusta voidaan jatkossa kanavoida kasvaville kaupunkiseuduille huomioiden niiden erityistarpeet mm. työllisyyden hoitoon, oppilaitosten aloituspaikkoihin ja kehittämisrahoitukseen. Kaupunkiseudut ovat jatkossa avainasemassa elinikäisen oppimisen ja työvoiman liikkuvuuden edistäjinä.

Suuret kaupunkiseudut tarjoavat parhaan alustan monikulttuuriselle kehitykselle ja kansainvälistymiselle.



Ota yhteyttä:

Lauri Lyly
Seutuhallituksen puheenjohtaja,
pormestari
Tampereen kaupunki
03 565 611 (keskus)
lauri.lyly@tampere.fi
@LauriLyly
www.tampere.fi

Juhani Pohjonen
Vs. seutujohtaja
Tampereen kaupunkiseudun kuntayhtymä
040 587 8557
juhani.pohjonen@tampereenseutu.fi
www.tampereenseutu.fi



@tampere
@tampereenseutu