

Väestömuutosten vaikutukset kuntien selviytymiseen - voiko kaikilla kunnilla olla kasvun strategia?

Eero Laesterä – Tuomas Hanhela – Juha Koskinen – Aki Viitasaari

Tilanne, data ja oletukset

- Väestö: laskennassa on käytetty Tilastokeskuksen uutta väestöennustetta.
- Kuntien talous - tulot, menot, tase - Tilastokeskuksen keräämät vuoden 2016-2018 tilinpäätöstiedot.
- Valtionosuudet ikäryhmittäin VM/OKM 2018.
- Verotustiedot - verohallinto 2017 - Verotulot vuodelle 2018 on arvioitu vuoden 2017 verotulojen pohjalta päättelemällä vuoden 2017 ikäluokittaisesta kuntakohtaisesta verotulon mediaanista - tätä on suhteutettu vuoden 2018 vastaavaan tilastoituun tietoon. Ratkaisu jouduttiin tekemään siksi, että verottaja ei pystynyt toimittamaan ajantasaista verotustietokantaa **vuodelta 2018 vielä 31.12.2019.**
- Kuntalaisen hinnassa on otettu huomioon kiinteistövero, mutta muuttoliikkeen hinnassa tämä tieto on poistettu.
- Muuttoliikkeen hinnassa lasketaan suoria kustannuksia - ei dynaamista vaikutusta.
- Tuloja ja menoja on käsitelty kunnan näkökulmasta.
- Maakunnille toimitettavaan aineistoon sisältyvät:
 - Tämä PowerPoint – koko maan ja tarkasteltavan maakunnan yleistilanne
 - Maakuntakohtainen Excel – taulukot kaikista maakunnista ja tarkasteltavan maakunnan kunnista
 - Koko hankkeen laajempi raportti PowerPoint-muodossa

Kuntalaisen hinta:

- Palvelu- ja käyttöomaisuustarpeen arvioinnissa ja muuttoliikkeen vaikutuksissa on käytetty perusteena kuntalaisen hintaa.
 - Kuntalaisen hinta on määritelty jokaiselle kunnalle ja jokaisen kunnan ikärakenteelle erillisenä.
 - Pyritään kohdistamaan toteutuneet menot (Tilastokeskuksen käyttötaloustilasto) ja toteutuneet tulot (tulo-, yhteisö- ja kiinteistöverot, peruspalveluiden valtionosuus ja OKM-valtionosuus).
 - Saadaan jokaisen kunnan jokaisesta ikäluokasta tulojen ja menojen jakauma. Menojen ikäryhmittäistä jakaumaa hyödynnetään asukasluvun ja ikärakenteen muutokseen perustuvissa palvelutarpeen muutoksen arvioinnissa ja käyttöomaisuuteen kohdistuvien muutosten arvioinnissa. Tulojen ja menojen erotuksesta muodostuvaa jakaumaa käytetään muuttoliikkeen vaikutusten arvioinnissa.

Teemat

- Väestömuutokset
 - Miten maakuntien ja kuntien väestön ennakoidaan kehittyvät 2020-luvulla
 - Väestömuutosten vaikutus palveluiden kysyntään ja toisaalta kuntien rahoituspohjaan
- Palveluntarpeen - tarvittavan euromäärän ja pelkän palveluntarpeen muutos vuoteen 2030 mennessä
 - Aito palveluntarpeen muutos, tässä ei oteta huomioon taustalla kasvavaa nykyistä palveluverkkoa euroa ja eur/asukas
 - Sopeuttaen
 - Ei sopeuttaen
- Käyttöomaisuuden muutos
- Muuttoliikkeen hinta

- Tulevaisuutta koskevat arviot perustuvat Tilastokeskuksen 2019 julkaisemaan väestöennusteeseen ja erityisesti kuntakohtaisesti tarkasteltuna ennusteen ja tulevan toteuman välillä hajonta voi olla suhteellisesti melko suuri. Koko maan tilanteessa luonnollinen väestölisäys ei ainakaan ensimmäisen tarkasteluvuoden (2019) aikana ennakkotietojen perusteella ole merkittävästi muuttunut. Nettomaahanmuutto vaikuttaa ennakkotietojen perusteella ennustetta ylijäämäisemmältä.
- Laskelmat on tehty kaikille kunnille samoilla laskentaperiaatteilla käyttämällä kuitenkin jokaisen kunnan omia lähtötietoja.
- Tarkastelun tavoitteena on esittää nykyhetkestä ja lähitulevaisuudesta tilannekuva ja osoittaa erityisesti palvelutarpeessa tapahtuva nopea muutos, mikä joissain palveluissa on jo nyt käynnissä. Euromääräiset arviot ovat suuntaa-antavia ja esimerkiksi kapasiteettikynnyksiä ei kuntakohtaisesti ole arvioitu.

Väestö

Väestötarkastelu

- Perustuu Tilastokeskuksen syksyllä 2019 julkaisemaan väestöennusteeseen.
 - Ennuste on laskettu kunnittain ja kunnittaisista tiedoista on saatu summaamalla maakuntien ja koko maan luvut.
 - Syntyvyyden arvioinnissa kunnat ryhmitelty 74 hedelmällisyysalueeksi vuosien 2014-2018 kokonaishedelmällisyysluvun perusteella. **Hedelmällisyysalueille on laskettu ikäryhmittäiset (14-50 -vuotiaille naisille) hedelmällisyysluvut vuosilta 2014-2018. Ennusteessa hedelmällisyysluvut on pidetty vakiona koko ennustekauden.**
 - Kuolleiden määrän laskemiseksi on muodostettu 19 kuolevuusaluetta. Kunnat on ryhmitelty kuolevuusalueisiin vuosien 2012-2018 ikä- ja sukupuolivakioidun kuolleisuuden perusteella. Se mihin kuolevuusalueeseen kunta kuuluu ei näin ollen riipu kunnan maantieteellisestä sijainnista. Ikäryhmittäiset kuolevuusluvut on laskettu vuosilta 2014-2018. Kuolevuuden vuotuisen muutoksen ikä- ja sukupuoliryhmittäiset kertoimet on saatu laskemalla, kuinka paljon kuolevuus muuttui vuosista 1987-1991 vuosiin 2014-2018.
 - Kunnat on jaettu 77 lähtömuuttokategoriaan 0-6 ja 16-44 -vuotiaiden lähtömuuttoalttiuden perusteella vuosina 2014-2018. Lähtömuuttoalueiden ikäryhmittäiset lähtömuuttokertoimet sukupuolittain on laskettu vuosien 2014-2018 perusteella. Koko maa on jaettu 15 suurmuuttoalueeseen. Suurmuuttoalueet ovat vähintään 100.000 hengen alueita, jotka on muodostettu suurten aluekeskusten ympärille (pl. Uusimaa ja Ahvenanmaa). Kunnan suurmuuttoalue määräytyy sen mukaan, mihin aluekeskukseen tai aluekeskuksen ympäristökuntiin kunnasta on eniten muuttoliikettä ollut vuosien 2014-2018 aikana. Suurmuuttoalueiden välisiä muuttoja väestöennusteessa lasketaan muuttotodennäköisyyksien avulla.
 - Muuttoliikkeen sisältävässä laskelmassa koko maan vuotuisen **nettomaahanmuuton on oletettu olevan 15.000 henkilöä** vuosittain. Maahanmuutto saadaan laskemalla koko maan maastamuutto ja summaamalla siihen oletettu nettomaahanmuutto. Maahanmuuton ikäjakauma on laskettu vuosien 2014-2018 maahanmuuttojen perusteella. Maahanmuutto jaetaan suurmuuttoalueille kunkin alueen maahanmuutto-osuuskertoimella.
- Tilastokeskuksen väestöennustetta käytetään pohjana myös palvelutarpeen muutosta arvioitaessa.

Maakunnat yhdessä - asukasluvun muutos

Väestö	2018	2020	2025	2030	Muutos 2018 - 2030	Muutos-%
Uusimaa	1 671 024	1 701 280	1 769 914	1 826 362	155 338	9,3 %
Varsinais-Suomi	478 582	480 126	483 518	486 015	7 433	1,6 %
Satakunta	218 624	215 887	209 482	203 356	-15 268	-7,0 %
Kanta-Häme	171 364	169 386	164 999	160 969	-10 395	-6,1 %
Pirkanmaa	515 095	519 600	528 973	535 837	20 742	4,0 %
Päijät-Häme	200 629	199 466	196 524	193 247	-7 382	-3,7 %
Kymenlaakso	173 388	170 127	162 702	155 946	-17 442	-10,1 %
Etelä-Karjala	128 756	127 088	123 122	119 419	-9 337	-7,3 %
Etelä-Savo	144 615	141 332	133 969	127 605	-17 010	-11,8 %
Pohjois-Savo	245 602	243 694	239 130	234 558	-11 044	-4,5 %
Pohjois-Karjala	162 240	160 701	157 103	153 737	-8 503	-5,2 %
Keski-Suomi	275 521	274 835	272 857	270 423	-5 098	-1,9 %
Etelä-Pohjanmaa	189 715	187 713	183 043	178 645	-11 070	-5,8 %
Pohjanmaa	180 794	180 536	179 771	178 419	-2 375	-1,3 %
Keski-Pohjanmaa	68 437	68 082	67 147	66 002	-2 435	-3,6 %
Pohjois-Pohjanmaa	412 161	412 879	412 492	410 025	-2 136	-0,5 %
Kainuu	73 061	71 385	67 784	64 651	-8 410	-11,5 %
Lappi	178 522	176 502	172 505	168 911	-9 611	-5,4 %
Koko maa	5 488 130	5 500 619	5 525 035	5 534 127	45 997	0,8 %

- Kaikista maakunnista vain Uudenmaan, Varsinais-Suomen ja Pirkanmaan asukaslukujen ennakoitaan kasvavan.
- Suhteellisesti ottaen Etelä-Savon, Kainuun ja Kymenlaakson tilanne on huonoin.
- Koko Manner-Suomessa asukasluku kasvaisi 2030 mennessä noin 46.000 asukkaalla.
- Pirkanmaalla asukasluvun kasvu on ennusteen perusteella 20.742 (+ 4,0 %).

Maakunnat yhdessä – eräiden eri ikäisten määrät tarkastelujaksoilla

Nollavuotiaat	2018	2020	2025	2030	Muutos 2018 - 2030	Muutos-%
Uusimaa	16 191	15 421	15 741	15 559	-632	-3,9 %
Varsinais-Suomi	3 897	3 813	3 766	3 693	-204	-5,2 %
Satakunta	1 631	1 575	1 468	1 398	-233	-14,3 %
Kanta-Häme	1 269	1 209	1 112	1 058	-211	-16,6 %
Pirkanmaa	4 447	4 374	4 388	4 346	-101	-2,3 %
Päijät-Häme	1 534	1 439	1 366	1 318	-216	-14,1 %
Kymenlaakso	1 144	1 095	1 003	934	-210	-18,4 %
Etelä-Karjala	852	818	776	747	-105	-12,3 %
Etelä-Savo	882	837	776	726	-156	-17,7 %
Pohjois-Savo	1 967	1 837	1 763	1 691	-276	-14,0 %
Pohjois-Karjala	1 214	1 171	1 140	1 106	-108	-8,9 %
Keski-Suomi	2 269	2 148	2 101	2 060	-209	-9,2 %
Etelä-Pohjanmaa	1 607	1 551	1 465	1 420	-187	-11,6 %
Pohjanmaa	1 755	1 683	1 621	1 581	-174	-9,9 %
Keski-Pohjanmaa	720	660	626	609	-111	-15,4 %
Pohjois-Pohjanmaa	4 128	3 971	3 869	3 827	-301	-7,3 %
Kainuu	488	472	432	412	-76	-15,6 %
Lappi	1 382	1 369	1 316	1 278	-104	-7,5 %
Koko maa	47 377	45 443	44 729	43 763	-3 614	-7,6 %

	Erotus				Erotus		
	2018	2030	2030-2018		2018	2030	2030-2018
Helsinki	6297	6128	-169	Tampere	2171	2271	100
Pori	663	519	-144	Kangasala	286	318	32
Lahti	1019	890	-129	Rovaniemi	564	594	30
Kouvola	545	458	-87	Naantali	110	132	22
Salo	333	246	-87	Sipoo	181	199	18
Kotka	371	290	-81	Kittilä	39	50	11
Lohja	345	264	-81	Liminka	128	139	11
Kuopio	1034	958	-76	Rusko	49	60	11
Kokkola	509	435	-74	Turku	1685	1696	11
Oulu	2077	2004	-73	Siuntio	37	47	10
Hämeenlinna	502	435	-67	Vantaa	2576	2585	9
Raasepori	223	158	-65	Rauma	285	294	9
Imatra	177	119	-58	Haapavesi	55	62	7
Espoo	3105	3048	-57	Nurmijärvi	380	387	7
Riihimäki	233	178	-55	Seinäjoki	618	624	6
Kajaani	312	258	-54	Loppi	41	46	5
Porvoo	438	386	-52	Joutsa	10	14	4
Mikkeli	393	343	-50	Oulainen	50	54	4
Kurikka	157	108	-49	Ruokolahti	17	21	4
Sastamala	187	139	-48	Akaa	93	96	3
Kemi	176	130	-46	Halsua	4	7	3
Hyvinkää	362	317	-45	Pornainen	34	37	3
Savonlinna	190	145	-45	Pukkila	11	14	3
Jämsä	129	85	-44	Enonkoski	4	6	2
Kirkkonummi	359	316	-43	Heinävesi	9	11	2

Viereiseen taulukkopariin on laskettu nollavuotiaiden kappalemäärän muutos joissakin kunnissa. Varsinkin suurissa kaupungeissa määrä alenee asukasluvun kasvusta huolimatta. Nollavuotiaiden määrän kasvua on myös suuremmissa yksiköissä. Kasvu näyttää kuitenkin keskittyvän kasvussa oleviin, jo ennestään elinvoimaisina pidettyihin kuntiin.

- Nollavuotiaiden määrän tarkastelu on olennaista – ehkä olennaisinta kaikista - siksi, että nollavuotiaiden määrä osoittaa syntyvyyden kehityksen. Kasvukeskusten kasvu edellyttää, että maahan syntyy uusia kuntaan muuttajia.
- Jokaisessa maakunnassa yhteenlaskettu nollavuotiaiden määrä on aleneva. Joissakin kunnissa nollavuotiaiden määrä kuitenkin kasvaa.
- Tämä johtaa siihen, että myös kasvuun tottuneet kaupungit joutuvat hakemaan kasvun maahanmuutosta. Tilastokeskuksen väestöennusteessa syntyvyyskertoimen ei arvioitu alenevan vuodesta 2018. 2019 syntyneiden ennakkotiedot vaikuttavat edellistä vuotta heikommalta.
- Suurin suhteellinen lasku on Kymenlaaksossa (-18,4 %), Etelä-Savossa (-17,7 %) ja Kanta-Hämeessä (-16,6 %). Pirkanmaalla lasku on vähäisintä (-2,3 %).
- Kuntia, joissa nollavuotiaiden määrä on 2030 suurempi kuin 2018 on 58. Aitoa nousua on kuitenkin hyvin harvassa kunnassa.

Maakunnat yhdessä – eräiden eri ikäisten määrät tarkastelujaksoilla

1-6 -vuotiaat	2018	2020	2025	2030	Muutos 2018 - 2030	Opettajien tarpeen muutos - ryhmässä 7	Muutos-%	Alakoulu	2018	2020	2025	2030	Muutos 2018 - 2030	Opettajien tarpeen muutos - ryhmässä 20	Muutos- %
Uusimaa	110 130	105 049	96 761	97 381	-12 749	-1 526	-11,6 %	Uusimaa	115 274	117 410	112 630	101 567	-13 707	-685	-11,9 %
Varsinais-Suomi	27 758	25 973	23 197	22 839	-4 919	-589	-17,7 %	Varsinais-Suomi	30 176	30 252	27 530	23 969	-6 207	-310	-20,6 %
Satakunta	12 315	11 233	9 439	8 911	-3 404	-408	-27,6 %	Satakunta	13 775	13 491	11 955	9 821	-3 954	-198	-28,7 %
Kanta-Häme	9 702	8 751	7 274	6 843	-2 859	-342	-29,5 %	Kanta-Häme	11 751	11 282	9 505	7 769	-3 982	-199	-33,9 %
Pirkanmaa	32 303	29 694	26 771	26 670	-5 633	-674	-17,4 %	Pirkanmaa	34 598	35 118	31 545	27 466	-7 132	-357	-20,6 %
Päijät-Häme	11 074	10 204	8 799	8 411	-2 663	-319	-24,0 %	Päijät-Häme	12 564	12 434	11 002	9 359	-3 205	-160	-25,5 %
Kymenlaakso	8 801	7 846	6 506	6 040	-2 761	-331	-31,4 %	Kymenlaakso	10 120	9 934	8 380	6 788	-3 332	-167	-32,9 %
Etelä-Karjala	6 515	5 910	4 945	4 726	-1 789	-214	-27,5 %	Etelä-Karjala	7 578	7 365	6 345	5 189	-2 389	-119	-31,5 %
Etelä-Savo	6 786	6 126	4 989	4 666	-2 120	-254	-31,2 %	Etelä-Savo	7 993	7 680	6 509	5 219	-2 774	-139	-34,7 %
Pohjois-Savo	13 954	12 876	11 176	10 740	-3 214	-385	-23,0 %	Pohjois-Savo	15 259	15 296	13 726	11 634	-3 625	-181	-23,8 %
Pohjois-Karjala	8 802	8 022	6 938	6 749	-2 053	-246	-23,3 %	Pohjois-Karjala	9 692	9 608	8 460	7 115	-2 577	-129	-26,6 %
Keski-Suomi	16 818	15 306	13 033	12 749	-4 069	-487	-24,2 %	Keski-Suomi	19 008	18 769	16 316	13 475	-5 533	-277	-29,1 %
Etelä-Pohjanmaa	12 137	10 992	9 251	8 839	-3 298	-395	-27,2 %	Etelä-Pohjanmaa	13 498	13 491	11 602	9 565	-3 933	-197	-29,1 %
Pohjanmaa	12 182	11 514	10 220	9 868	-2 314	-277	-19,0 %	Pohjanmaa	13 182	13 216	12 116	10 665	-2 517	-126	-19,1 %
Keski-Pohjanmaa	5 096	4 693	3 979	3 808	-1 288	-154	-25,3 %	Keski-Pohjanmaa	5 432	5 470	4 944	4 125	-1 307	-65	-24,1 %
Pohjois-Pohjanmaa	30 970	27 792	23 749	23 223	-7 747	-927	-25,0 %	Pohjois-Pohjanmaa	34 644	34 513	29 390	24 236	-10 408	-520	-30,0 %
Kainuu	3 860	3 446	2 784	2 598	-1 262	-151	-32,7 %	Kainuu	4 461	4 340	3 664	2 907	-1 554	-78	-34,8 %
Lappi	10 104	9 236	8 252	7 994	-2 110	-253	-20,9 %	Lappi	11 711	11 715	9 937	8 559	-3 152	-158	-26,9 %
Koko maa	339 307	314 663	278 063	273 055	-66 252	-7 931	-19,5 %	Koko maa	370 716	371 384	335 556	289 428	-81 288	-4 064	-21,9 %

- Varhaiskasvatusikäisten määrässä on niinkään suuri alenema, joka jatkuu alakoululaisiin saakka. Jos varhaiskasvatuksen ryhmäkokona pidettäisiin seitsemää lasta hoitajaa kohden, koko maasta poistuisi jopa 7.931 varhaiskasvatustyöntekijän tarve. Suurin muutos on Kainuussa, missä varhaiskasvatuksen opettajissa tarve putoaa kolmanneksella.
- 20 oppilaan alakoululuokkien oppilas-opettaja -suhteella laskettuna myös opettajien lukumäärä alenisi 4.064 opettajalla. Kanta-Hämeessä, Etelä-Savossa ja Kainuussa tarve alenee yli kolmanneksella.
- Pirkanmaalla varhaiskasvatusikäisten määrän alenema on 17,4 % ja alakouluikäisten 20,6 %.

Maakunnat yhdessä – eräiden eri ikäisten määrät tarkastelujaksoilla

Muutos 2018-2030	Nollavuotiaat	Varhaiskasvatus	Alakoulu	Yläkoulu
Uusimaa	-632	-12 749	-13 707	3 236
Varsinais-Suomi	-204	-4 919	-6 207	-847
Satakunta	-233	-3 404	-3 954	-933
Kanta-Häme	-211	-2 859	-3 982	-1 186
Pirkanmaa	-101	-5 633	-7 132	-532
Päijät-Häme	-216	-2 663	-3 205	-898
Kymenlaakso	-210	-2 761	-3 332	-1 185
Etelä-Karjala	-105	-1 789	-2 389	-555
Etelä-Savo	-156	-2 120	-2 774	-1 029
Pohjois-Savo	-276	-3 214	-3 625	-879
Pohjois-Karjala	-108	-2 053	-2 577	-579
Keski-Suomi	-209	-4 069	-5 533	-922
Etelä-Pohjanmaa	-187	-3 298	-3 933	-922
Pohjanmaa	-174	-2 314	-2 517	-95
Keski-Pohjanmaa	-111	-1 288	-1 307	-159
Pohjois-Pohjanmaa	-301	-7 747	-10 408	-2 203
Kainuu	-76	-1 262	-1 554	-461
Lappi	-104	-2 110	-3 152	-583
Koko maa	-3 614	-66 252	-81 288	-10 732

- Myös varhaiskasvatusikäisten määrässä on alenemaa jokaisessa maakunnassa – koko maan tasolla -66.252 (-19,5 %).
- Sama pätee alakouluikäisiin ja Uttamaata lukuun ottamatta yläkouluikäisiin.
- Edellinen näkyy palveluntarpeen muutoksena, mikä näkyy opettajien määrän muutoksena.
- Pirkanmaalla vuosina 2018-2030 nollavuotiaiden määrä laskee -101, varhaiskasvatusikäisten -5.633, alakouluikäisten -7.132 ja yläkouluikäisten -532.

Työikäisten määrän muutos vs eläkeläiset

24-64 työssäkäyvät	2018	2020	2025	2030	Muutos 2018 - 2030	Muutos-%
Uusimaa	938 435	954 177	984 217	1 005 734	67 299	7,2 %
Varsinais-Suomi	248 605	248 605	248 016	246 564	-2 041	-0,8 %
Satakunta	108 261	105 836	100 435	96 093	-12 168	-11,2 %
Kanta-Häme	86 687	84 652	80 150	76 488	-10 199	-11,8 %
Pirkanmaa	269 741	271 376	273 998	276 083	6 342	2,4 %
Päijät-Häme	100 487	98 690	94 845	91 502	-8 985	-8,9 %
Kymenlaakso	87 116	84 293	77 804	72 500	-14 616	-16,8 %
Etelä-Karjala	64 538	62 987	59 396	56 543	-7 995	-12,4 %
Etelä-Savo	70 052	67 026	60 472	55 706	-14 346	-20,5 %
Pohjois-Savo	124 827	122 117	115 873	111 129	-13 698	-11,0 %
Pohjois-Karjala	81 511	79 593	74 970	71 968	-9 543	-11,7 %
Keski-Suomi	139 176	138 007	134 374	132 092	-7 084	-5,1 %
Etelä-Pohjanmaa	92 544	90 105	85 487	82 162	-10 382	-11,2 %
Pohjanmaa	89 329	88 602	87 083	86 010	-3 319	-3,7 %
Keski-Pohjanmaa	32 861	32 323	31 188	30 406	-2 455	-7,5 %
Pohjois-Pohjanmaa	206 253	204 583	200 655	198 595	-7 658	-3,7 %
Kainuu	36 217	34 466	30 980	28 536	-7 681	-21,2 %
Lappi	90 766	88 291	82 756	79 051	-11 715	-12,9 %
Koko maa	2 867 406	2 855 729	2 822 699	2 797 162	-70 244	-2,4 %

Eläkeläiset 64 v +	2018	2020	2025	2030	Muutos 2018 - 2030	Muutos-%
Uusimaa	290 146	305 471	342 151	381 688	91 542	31,6 %
Varsinais-Suomi	109 649	113 977	122 823	131 285	21 636	19,7 %
Satakunta	58 079	59 587	62 150	64 133	6 054	10,4 %
Kanta-Häme	42 238	43 938	47 629	50 837	8 599	20,4 %
Pirkanmaa	109 883	114 470	124 666	133 842	23 959	21,8 %
Päijät-Häme	51 958	53 925	57 638	60 720	8 762	16,9 %
Kymenlaakso	47 513	48 954	51 811	53 752	6 239	13,1 %
Etelä-Karjala	34 467	35 584	37 553	38 820	4 353	12,6 %
Etelä-Savo	43 508	44 760	47 120	48 225	4 717	10,8 %
Pohjois-Savo	60 251	62 891	68 168	71 835	11 584	19,2 %
Pohjois-Karjala	41 480	43 410	47 138	49 007	7 527	18,1 %
Keski-Suomi	62 807	65 371	70 669	74 682	11 875	18,9 %
Etelä-Pohjanmaa	46 836	48 698	52 034	54 420	7 584	16,2 %
Pohjanmaa	41 067	42 338	44 454	46 213	5 146	12,5 %
Keski-Pohjanmaa	15 616	16 212	17 292	18 069	2 453	15,7 %
Pohjois-Pohjanmaa	78 685	83 388	93 278	101 075	22 390	28,5 %
Kainuu	20 078	20 916	22 282	23 001	2 923	14,6 %
Lappi	43 956	45 894	49 904	52 350	8 394	19,1 %
Koko maa	1 198 217	1 249 784	1 358 760	1 453 954	255 737	21,3 %

- Työssäkäyvien lukumäärät ovat kasvussa vain Uudellamaalla ja Pirkanmaalla.
- Suurin suhteellinen alenema työikäisten määrissä on Kainuussa ja Etelä-Savossa, missä työikäisen väestön määrä alenee yli viidenneksellä – 20 %.
- Vastaavasti kaikissa maakunnissa yli 64 -vuotiaiden määrä on kasvava, suurin suhteellinen kasvu on Uudellamaalla, Pohjois-Pohjanmaalla ja Pirkanmaalla.
- Manner-Suomessa työssäkäyvien määrä laskee noin 70.000 ja eläkeläisten määrä kasvaa noin 256.000.

Työikäisten määrän muutos vs eläkeläiset

Muutokset 2018 - 2030	Työikäiset	Eläkeikäiset
Uusimaa	67 299	91 542
Varsinais-Suomi	-2 041	21 636
Satakunta	-12 168	6 054
Kanta-Häme	-10 199	8 599
Pirkanmaa	6 342	23 959
Päijät-Häme	-8 985	8 762
Kymenlaakso	-14 616	6 239
Etelä-Karjala	-7 995	4 353
Etelä-Savo	-14 346	4 717
Pohjois-Savo	-13 698	11 584
Pohjois-Karjala	-9 543	7 527
Keski-Suomi	-7 084	11 875
Etelä-Pohjanmaa	-10 382	7 584
Pohjanmaa	-3 319	5 146
Keski-Pohjanmaa	-2 455	2 453
Pohjois-Pohjanmaa	-7 658	22 390
Kainuu	-7 681	2 923
Lappi	-11 715	8 394
Koko maa	-70 244	255 737

Työssäkävien suhde yli 64-v.	2018	2020	2025	2030
Uusimaa	3,23	3,12	2,88	2,63
Varsinais-Suomi	2,27	2,18	2,02	1,88
Satakunta	1,86	1,78	1,62	1,50
Kanta-Häme	2,05	1,93	1,68	1,50
Pirkanmaa	2,45	2,37	2,20	2,06
Päijät-Häme	1,93	1,83	1,65	1,51
Kymenlaakso	1,83	1,72	1,50	1,35
Etelä-Karjala	1,87	1,77	1,58	1,46
Etelä-Savo	1,61	1,50	1,28	1,16
Pohjois-Savo	2,07	1,94	1,70	1,55
Pohjois-Karjala	1,97	1,83	1,59	1,47
Keski-Suomi	2,22	2,11	1,90	1,77
Etelä-Pohjanmaa	1,98	1,85	1,64	1,51
Pohjanmaa	2,18	2,09	1,96	1,86
Keski-Pohjanmaa	2,10	1,99	1,80	1,68
Pohjois-Pohjanmaa	2,62	2,45	2,15	1,96
Kainuu	1,80	1,65	1,39	1,24
Lappi	2,06	1,92	1,66	1,51
Koko maa	2,39	2,28	2,08	1,92

Ennakkonpidätysten alaiset ansiotulot	2016 Mediaani	2017 Mediaani	2018 ennak. Mediaani
Palkkatulot	28 114	28 266	29 043
Eläketulot	16 031	16 293	16 620
Työttömyyskorvaukset	6 619	6 353	6 198
Muut veronalaiset sosiaaliet.	2 178	2 151	1 829

Kunnallisvero	2016 Mediaani	2017 Mediaani
Palkansaaja	5 460	5 229
Eläkeläinen	3 042	3 080
Työtön	1 567	1 492

- Työikäisten määrän alenema ja eläkeikäisten määrän kasvu on hyvin suuri – vain Uudellamaalla ja Pirkanmaalla molemmat ikäryhmät kasvavat. Kaikissa muissa maakunnissa työikäisten määrä alenee ja eläkeikäisten määrät kasvavat.
- Työikäisten määrän alenema on yleensä jopa suurempi kuin eläkeikäisten määrän kasvu.
- Pirkanmaalla työikäisten määrä kasvaa (6.342) ja eläkeikäisten määrä kasvaa (23.959).

Eläkkeelle siirtyvien määrä vs jo eläkkeellä 10 vuotta olleet

Eläkkeelle siirtyvät 65-74	2018	2020	2025	2030	Muutos 2018 - 2030
Uusimaa	173 053	175 414	170 964	182 940	9 887
Varsinais-Suomi	62 580	63 392	59 034	58 602	-3 978
Satakunta	32 595	32 781	29 421	27 888	-4 707
Kanta-Häme	24 288	24 781	23 299	23 002	-1 286
Pirkanmaa	62 521	63 702	60 359	60 347	-2 174
Päijät-Häme	30 236	30 417	27 448	26 551	-3 685
Kymenlaakso	26 928	27 029	24 888	23 769	-3 159
Etelä-Karjala	18 959	19 496	18 203	17 154	-1 805
Etelä-Savo	24 254	24 674	23 213	21 554	-2 700
Pohjois-Savo	34 294	35 785	34 707	33 026	-1 268
Pohjois-Karjala	23 927	24 842	24 278	22 341	-1 586
Keski-Suomi	35 873	36 890	34 913	33 947	-1 926
Etelä-Pohjanmaa	26 242	27 264	25 631	24 109	-2 133
Pohjanmaa	22 368	22 634	20 673	19 688	-2 680
Keski-Pohjanmaa	9 018	9 184	8 260	7 777	-1 241
Pohjois-Pohjanmaa	45 448	48 108	48 220	47 045	1 597
Kainuu	11 348	11 874	11 507	10 507	-841
Lappi	25 121	26 696	26 084	24 670	-451
Koko maa	689 053	704 963	671 102	664 917	-24 136

yli 74 v- ...	2018	2020	2025	2030	Muutos 2018 - 2030
Uusimaa	117 093	130 057	171 187	198 748	81 655
Varsinais-Suomi	47 069	50 585	63 789	72 683	25 614
Satakunta	25 484	26 806	32 729	36 245	10 761
Kanta-Häme	17 950	19 157	24 330	27 835	9 885
Pirkanmaa	47 362	50 768	64 307	73 495	26 133
Päijät-Häme	21 722	23 508	30 190	34 169	12 447
Kymenlaakso	20 585	21 925	26 923	29 983	9 398
Etelä-Karjala	15 508	16 088	19 350	21 666	6 158
Etelä-Savo	19 254	20 086	23 907	26 671	7 417
Pohjois-Savo	25 957	27 106	33 461	38 809	12 852
Pohjois-Karjala	17 553	18 568	22 860	26 666	9 113
Keski-Suomi	26 934	28 481	35 756	40 735	13 801
Etelä-Pohjanmaa	20 594	21 434	26 403	30 311	9 717
Pohjanmaa	18 699	19 704	23 781	26 525	7 826
Keski-Pohjanmaa	6 598	7 028	9 032	10 292	3 694
Pohjois-Pohjanmaa	33 237	35 280	45 058	54 030	20 793
Kainuu	8 730	9 042	10 775	12 494	3 764
Lappi	18 835	19 198	23 820	27 680	8 845
Koko maa	509 164	544 821	687 658	789 037	279 873

- Taulukko on otettu tarkasteluun kuriositeettina – maakunnat ovat jo melko ikääntyneitä, sillä ainoastaan Uudellamaalla ja Pohjois-Pohjanmaalla eläkkeelle siirtyvien määrä kasvaa – muualla alenee.
- Sitä vastoin yli 74 -vuotiaiden määrät ovat jyrkässä kasvussa – esimerkiksi Uudellamaalla oli vuonna 2018 117.093 yli 74 -vuotiasta ja vuonna 2030 heitä on lähes kaksinkertainen määrä – 198.748! Tämä osoittanee, kuinka vaikea on löytää hoitopaikkoja ja tekijöitä sekä vaadittava rahoitus.
- Pirkanmaalla on vuonna 2030 yli 74 -vuotiaita 26.133 enemmän kuin vuonna 2018.

Koko maa – eri ikäryhmien muutos

Manner-Suomi	2018	2020	2025	2030	Muutos 2018 - 2030	Muutos-%
0-vuotiaat	47 377	45 443	44 729	43 763	-3 614	-8 %
1-6 -vuotiaat, varhaiskasvatus	339 307	314 663	278 063	273 055	-66 252	-20 %
7-12 alakoulu	370 716	371 384	335 556	289 428	-81 288	-22 %
13-15 yläkoulu	178 679	183 087	189 081	167 947	-10 732	-6 %
16-18 lukio/toinen aste	175 405	178 138	189 086	186 149	10 744	6 %
19-23 nuoret työkäiset ja opiskelijat	311 023	302 391	307 061	322 669	11 646	4 %
24-64 työssäkäyvät	2 867 406	2 855 729	2 822 699	2 797 162	-70 244	-2 %
65-74 eläkkeelle siirtyneet	689 053	704 963	671 102	664 917	-24 136	-4 %
75-84 eläkkeellä olevat	362 353	391 524	512 646	574 324	211 971	58 %
85... ikääntyneet	146 811	153 297	175 012	214 713	67 902	46 %
Kaikki yhteensä	5 488 130	5 500 619	5 525 035	5 534 127	45 997	1 %
				kpl	euroa	
Varhaiskasvatuksen palveluntarpeen muutos / opettajat 2018-2030				-7 931	-310 590 133	
Alakoulu, palveluntarpeen muutos, opettajat				-4 064	-233 703 000	
			Yht.	-11 996	-544 293 133	
	2018-2030					
Työssäkäyvien muutos kpl	-70 244					
Eläikäisten määrän muutos kpl	255 737					
Yli 75-vuotiaiden määrän muutos	279 873		kpl		euroa	
			Minimi	Maksimi	minimi	maksimi
Kasvusta julkiseen palveluun 27-31%			75 566	86 761		
Kasvusta tehostettuun palveluun 6-7%			16 792	19 591		
--> Hoitajien määrän tarpeen kasvu			11 755	13 714	444 326 375	518 380 771
Säännöllinen kotihoito 13-14%			36 383	39 182		
--> Hoitajien määrän tarpeen kasvu			4 043	4 354	152 810 658	164 565 324
Hoitajatarpeen muutos			15 797	18 067	597 137 033	682 946 095
Omaishoidon tuelle 6-7%, '-->omaishoidon tuen kasvu			16 792	19 591		

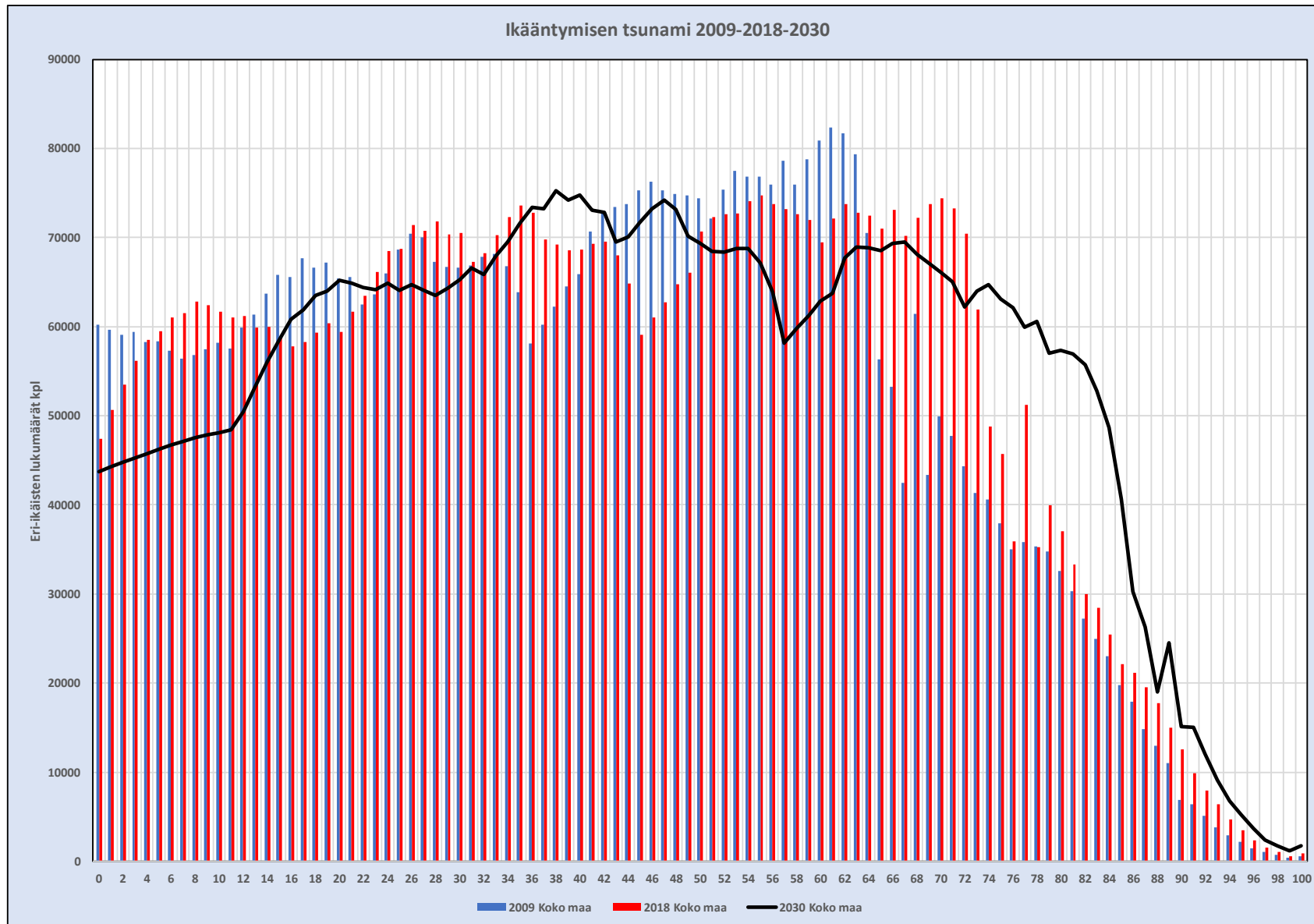
- Koko maan tasolla tarkasteltuna kaikissa muissa ikäryhmissä on alenemaa paitsi toisen asteen opiskeluaikaisissa, nuorissa aikuisissa ja aivan ikääntyneimmissä.
- Työssäkäyvien muutos -70.244 on suuri verrattuna ikääntyneiden määrän muutokseen +279.873.
- Muutokset voivat tarkoittaa sitä, että varhaiskasvatuksen opettajista on 7.931 opettajan ylikapasiteetti, alakoulun opettajista vastaavasti yli 4.000 opettajan ylikapasiteetti.
- Jos yli 75-vuotiaista tavoitteena on, että 27-31 % hoidetaan kunnallisissa palveluissa joista tehostetussa palvelussa on 6-7 %, on lisähoitajien tarve mitoituksella 0,7 jopa 11.755-13.714 hoitajaa.
- Myös säännöllinen kotihoito vaatii lisäresurssin, minkä arvio on 4.043-4.354.

Pirkanmaa – eri ikäryhmien muutos

Pirkanmaa	2018	2020	2025	2030	Muutos 2018 - 2030	Muutos-%
0-vuotiaat	4 447	4 374	4 388	4 346	-101	-2 %
1-6 -vuotiaat, varhaiskasvatus	32 303	29 694	26 771	26 670	-5 633	-17 %
7-12 alakoulu	34 598	35 118	31 545	27 466	-7 132	-21 %
13-15 yläkoulu	16 353	17 059	17 919	15 821	-532	-3 %
16-18 lukio/toinen aste	15 814	16 309	18 022	17 947	2 133	13 %
19-23 nuoret työikäiset ja opiskelijat	31 956	31 200	31 664	33 662	1 706	5 %
24-64 työssäkäyvät	269 741	271 376	273 998	276 083	6 342	2 %
65-74 eläkkeelle siirtyneet	62 521	63 702	60 359	60 347	-2 174	-3 %
75-84 eläkkeellä olevat	33 371	36 204	47 752	53 121	19 750	59 %
85... ikääntyneet	13 991	14 564	16 555	20 374	6 383	46 %
Kaikki yhteensä	515 095	519 600	528 973	535 837	20 742	4 %
				kpl	euroa	
Varhaiskasvatuksen palveluntarpeen muutos / opettajat 2018-2030				-674	-26 407 568	
Alakoulu, palveluntarpeen muutos, opettajat				-357	-20 504 500	
			Yht.	-1 031	-46 912 068	
	2018-2030					
Työssäkäyvien muutos kpl	6 342					
Eläikäisten määrän muutos kpl	23 959					
Yli 75-vuotiaiden määrän muutos	26 133					
				kpl	euroa	
				Minimi	Maksimi	minimi
Kasvusta julkiseen palveluun 27-31%			7 056	8 101		
Kasvusta tehostettuun palveluun 6-7%			1 568	1 829		
--> Hoitajien määrän tarpeen kasvu			1 098	1 281	41 488 751	48 403 543
Säännöllinen kotihoito 13-14%			3 397	3 659		
--> Hoitajien määrän tarpeen kasvu			377	407	14 268 618	15 366 204
Hoitajatarpeen muutos			1 475	1 687	55 757 369	63 769 747
Omaishoidon tuelle 6-7%, '-->omaishoidon tuen kasvu			1 568	1 829		

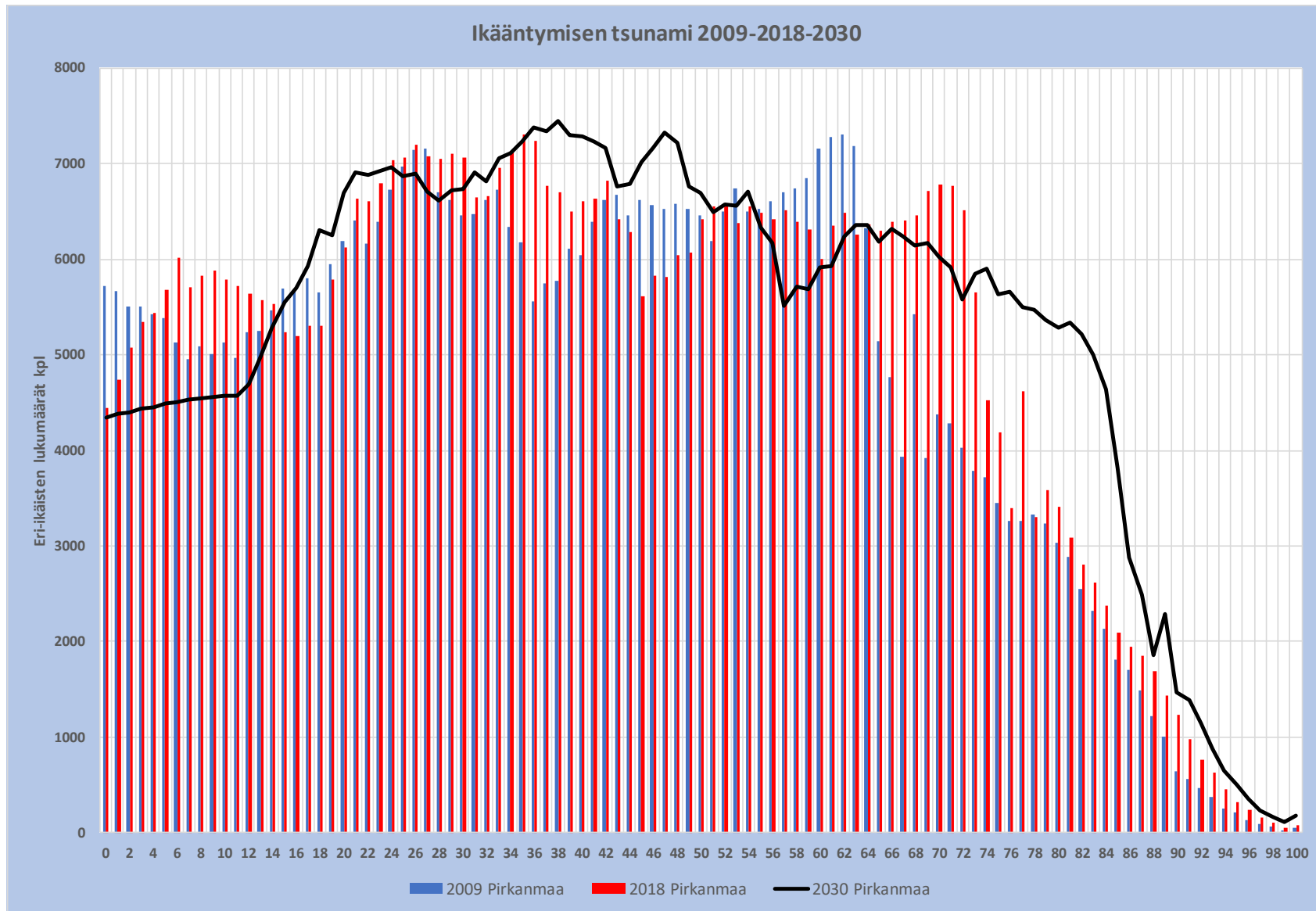
- Pirkanmaalla on nuorissa ikäluokissa (alle 15 v.) sekä 65-74 -vuotiaissa vähenemistä. Muihin ikäluokkiin ennakoitaan kasvua.
- Työssäkäyvien muutos on +6 342 ja eläkeikäisten määrän muutos +23 959.
- Muutokset voivat tarkoittaa sitä, että varhaiskasvatuksen opettajista on 674 opettajan ylikapasiteetti, alakoulun opettajista vastaavasti 357 opettajan ylikapasiteetti.
- Jos yli 75-vuotiaista tavoitteena on, että 27-31 % hoidetaan kunnallisissa palveluissa, joista tehostetussa palvelussa on 6-7 %, on lisähoitajien tarve mitoituksella 0,7 jopa 1.098-1.281 hoitajaa.
- Myös säännöllinen kotihoito vaatii lisäresurssin (377-407).

Koko maa – ikääntymisen tsunami



- Graafi osoittaa, kuinka nuorimpien määrät ovat absoluuttisesti vähenemässä ja ikääntyneiden määrät kasvussa.
- Koko maan tasoinen graafi osoittaa kuitenkin muutoksen maltillisuuden verrattuna joihinkin maakuntiin.

Pirkanmaa – ikääntymisen tsunami



- Myös Pirkanmaalla ikääntymisen ”aalto” kasvattaa yli 75 -vuotiaiden määrää 2020 -luvulla.
- Ongelmaksi voi muodostua rahoituksen riittävyys kaikkiin palveluihin, mutta myös työntekijöiden määrä sekä yksityiselle puolelle mutta erityisesti julkiselle sektorille – hoitavien käsien kasvava tarve on suuri. Sopeutuvuudella katetaan osa tarpeesta.

Maakunnan kunnat

Väestö	2018	2020	2025	2030	Muutos 2018 - 2030	Muutos -%
Akaa	16 611	16 353	15 743	15 218	-1 393	-8,4 %
Hämeenkyrö	10 510	10 421	10 210	10 042	-468	-4,5 %
Ikaalinen	7 003	6 853	6 560	6 321	-682	-9,7 %
Juupajoki	1 884	1 825	1 703	1 612	-272	-14,4 %
Kangasala	31 676	32 119	32 944	33 445	1 769	5,6 %
Kihniö	1 910	1 836	1 678	1 555	-355	-18,6 %
Lempäälä	23 206	23 574	24 296	24 650	1 444	6,2 %
Mänttä-Vilppula	9 983	9 628	8 893	8 316	-1 667	-16,7 %
Nokia	33 527	33 763	34 148	34 232	705	2,1 %
Orivesi	9 221	9 034	8 669	8 379	-842	-9,1 %
Parkano	6 469	6 312	5 980	5 694	-775	-12,0 %
Pirkkala	19 368	19 596	20 008	20 193	825	4,3 %
Punkalaidun	2 896	2 786	2 582	2 437	-459	-15,8 %
Pälkäne	6 499	6 375	6 123	5 936	-563	-8,7 %
Ruovesi	4 398	4 236	3 933	3 721	-677	-15,4 %
Sastamala	24 651	24 186	23 245	22 475	-2 176	-8,8 %
Tampere	235 239	240 744	252 738	262 777	27 538	11,7 %
Uusikaupunki	4 792	4 671	4 444	4 262	-530	-11,1 %
Valkeakoski	21 137	21 063	20 863	20 572	-565	-2,7 %
Vesilahti	4 393	4 367	4 276	4 206	-187	-4,3 %
Virrat	6 739	6 508	6 018	5 633	-1 106	-16,4 %
Ylöjärvi	32 983	33 350	33 919	34 161	1 178	3,6 %
Pirkanmaa	515 095	519 600	528 973	535 837	20 742	4,0 %

- Pirkanmaan kunnista väestöennusteen perusteella asukasluku on laskussa useimmissa kunnissa. Tampere ja sen kehyskunnat kasvavat. Suurimmat asukasluvun suhteelliset alenemat kohdistuvat ennusteen perusteella Kihniöön, Mänttä-Vilppulaan ja Virroille
- Maakuntana kasvu on 4,0 %:ia – erityisesti Tampereen asukasluvun kasvu on vahvaa (+27.538).

Eri-ikäiset maakunnan kunnissa

0-vuotiaat	2018	2020	2025	2030	Muutos 2018 - 2030	Muutos -%
Akaa	93	107	100	96	3	3,2 %
Hämeenkyrö	77	82	76	74	-3	-3,9 %
Ikaalinen	37	41	39	39	2	5,4 %
Juupajoki	12	11	11	10	-2	-16,7 %
Kangasala	286	316	320	318	32	11,2 %
Kihniö	8	10	8	8	0	0,0 %
Lempäälä	245	232	232	231	-14	-5,7 %
Mänttä-Vilppula	54	50	44	40	-14	-25,9 %
Nokia	277	265	253	249	-28	-10,1 %
Orivesi	69	58	52	50	-19	-27,5 %
Parkano	39	41	36	34	-5	-12,8 %
Pirkkala	184	182	182	180	-4	-2,2 %
Punkalaidun	19	14	13	12	-7	-36,8 %
Pälkäne	48	35	32	31	-17	-35,4 %
Ruovesi	19	21	19	18	-1	-5,3 %
Sastamala	187	162	147	139	-48	-25,7 %
Tampere	2 171	2 175	2 269	2 271	100	4,6 %
Urjala	37	25	22	21	-16	-43,2 %
Valkeakoski	170	143	137	133	-37	-21,8 %
Vesilähti	38	33	32	32	-6	-15,8 %
Virrat	38	34	31	29	-9	-23,7 %
Ylöjärvi	339	337	333	331	-8	-2,4 %
Pirkanmaa	4 447	4 374	4 388	4 346	-101	-2,3 %

- Pirkanmaan kuntien yhteenlaskettu nollavuotiaiden määrä on aleneva (-2,3 %).
- Nollavuotiaiden määrän alenema on ehkä dramaattisin kaikista ikämittareista – alenemaa ei kokonaisuutena voida paikata kuin maahanmuutolla – jos halutaan maan pysyvän eri tavoin elinvoimaisena.

Eri-ikäiset maakunnan kunnissa

1-6 -vuotiaat	2018	2020	2025	2030	Muutos 2018 - 2030	Opettajien tarpeen muutos - ryhmässä 7	Muutos - %	7-12 alakoulu	2018	2020	2025	2030	Muutos 2018 - 2030	Opettajien tarpeen muutos - ryhmässä 20	Muutos - %
Akaa	1 050	865	699	671	-379	-45	-36,1 %	Akaa	1 322	1 283	980	752	-570	-29	-43,1 %
Hämeenkyrö	735	654	521	497	-238	-28	-32,4 %	Hämeenkyrö	755	771	705	549	-206	-10	-27,3 %
Ikaalinen	395	336	258	248	-147	-18	-37,2 %	Ikaalinen	432	440	364	273	-159	-8	-36,8 %
Juupajoki	109	89	73	69	-40	-5	-36,7 %	Juupajoki	118	127	96	80	-38	-2	-32,2 %
Kangasala	2 355	2 190	2 072	2 080	-275	-33	-11,7 %	Kangasala	2 675	2 641	2 371	2 138	-537	-27	-20,1 %
Kihniö	100	74	56	51	-49	-6	-49,0 %	Kihniö	105	111	79	54	-51	-3	-48,6 %
Lempäälä	2 043	1 839	1 608	1 605	-438	-52	-21,4 %	Lempäälä	2 387	2 400	2 069	1 739	-648	-32	-27,1 %
Mänttä-Vilpp	404	342	281	258	-146	-17	-36,1 %	Mänttä-Vilpp	526	516	380	304	-222	-11	-42,2 %
Nokia	2 378	2 095	1 794	1 749	-629	-75	-26,5 %	Nokia	2 862	2 855	2 394	1 977	-885	-44	-30,9 %
Orivesi	515	444	340	317	-198	-24	-38,4 %	Orivesi	614	579	479	357	-257	-13	-41,9 %
Parkano	319	300	244	228	-91	-11	-28,5 %	Parkano	394	364	319	254	-140	-7	-35,5 %
Pirkkala	1 560	1 411	1 204	1 198	-362	-43	-23,2 %	Pirkkala	1 682	1 730	1 541	1 284	-398	-20	-23,7 %
Punkalaidun	128	117	91	86	-42	-5	-32,8 %	Punkalaidun	166	156	132	108	-58	-3	-34,9 %
Pälkäne	328	295	235	224	-104	-12	-31,7 %	Pälkäne	437	419	335	276	-161	-8	-36,8 %
Ruovesi	188	176	135	128	-60	-7	-31,9 %	Ruovesi	237	218	208	165	-72	-4	-30,4 %
Sastamala	1 352	1 225	987	925	-427	-51	-31,6 %	Sastamala	1 617	1 548	1 324	1 077	-540	-27	-33,4 %
Tampere	13 486	12 890	12 429	12 664	-822	-98	-6,1 %	Tampere	12 653	13 320	13 028	12 094	-559	-28	-4,4 %
Urjala	235	207	150	139	-96	-11	-40,9 %	Urjala	276	258	226	167	-109	-5	-39,5 %
Valkeakoski	1 240	1 115	935	906	-334	-40	-26,9 %	Valkeakoski	1 518	1 514	1 230	1 030	-488	-24	-32,1 %
Vesilahti	318	264	221	220	-98	-12	-30,8 %	Vesilahti	416	414	307	245	-171	-9	-41,1 %
Virrat	290	246	199	188	-102	-12	-35,2 %	Virrat	371	354	267	205	-166	-8	-44,7 %
Ylöjärvi	2 775	2 520	2 239	2 219	-556	-67	-20,0 %	Ylöjärvi	3 035	3 100	2 711	2 338	-697	-35	-23,0 %
Pirkanmaa	32 303	29 694	26 771	26 670	-5 633	-674	-17,4 %	Pirkanmaa	34 598	35 118	31 545	27 466	-7 132	-357	-20,6 %

- Maakunnan kaikissa kunnissa on alenemaa varhaiskasvatuksen (-17,4 %) ja alakoulun piirissä olevista lapsista (-20,6 %). Käytännössä näiden palveluiden tarve siten alenee lähes viidenneksellä kymmenessä vuodessa.
- Varsinkin varhaiskasvatuksen palveluissa jopa kasvukunnille on tullut yllätyksenä liian pulleaksi jäävä varhaiskasvatuksen palvelurakenne – tätä ollaan uusimassa myös suurissa kaupungeissa.

Työikäisten määrän muutos vs eläkeikäiset maakunnan kunnissa

24-64 työssäkäyvät	2018	2020	2025	2030	Muutos		Eläkeläiset 64 +	2018	2020	2025	2030	Muutos	
					2018 - 2030	Muutos -%						2018 - 2030	Muutos -%
Akaa	8 512	8 289	7 889	7 644	-868	-10,2 %	Akaa	3 796	3 932	4 193	4 382	586	15,4 %
Hämeenkyrö	5 341	5 210	5 015	4 819	-522	-9,8 %	Hämeenkyrö	2 428	2 523	2 733	2 962	534	22,0 %
Ikaalinen	3 306	3 177	2 947	2 791	-515	-15,6 %	Ikaalinen	2 155	2 196	2 267	2 311	156	7,2 %
Juupajoki	884	844	753	707	-177	-20,0 %	Juupajoki	579	582	603	599	20	3,5 %
Kangasala	16 364	16 452	16 716	16 838	474	2,9 %	Kangasala	6 313	6 648	7 404	8 162	1 849	29,3 %
Kihniö	944	865	730	632	-312	-33,1 %	Kihniö	588	615	644	664	76	12,9 %
Lempäälä	11 890	12 065	12 450	12 685	795	6,7 %	Lempäälä	3 799	4 038	4 592	5 177	1 378	36,3 %
Mänttä-Vilppula	4 673	4 376	3 830	3 525	-1 148	-24,6 %	Mänttä-Vilppula	3 356	3 424	3 498	3 426	70	2,1 %
Nokia	17 439	17 390	17 458	17 515	76	0,4 %	Nokia	6 718	7 116	7 869	8 577	1 859	27,7 %
Orivesi	4 460	4 304	3 981	3 774	-686	-15,4 %	Orivesi	2 652	2 731	2 948	3 097	445	16,8 %
Parkano	3 013	2 867	2 591	2 406	-607	-20,1 %	Parkano	2 059	2 118	2 201	2 230	171	8,3 %
Pirkkala	10 185	10 219	10 304	10 318	133	1,3 %	Pirkkala	3 420	3 639	4 134	4 606	1 186	34,7 %
Punkalaidun	1 328	1 255	1 137	1 038	-290	-21,8 %	Punkalaidun	970	976	964	971	1	0,1 %
Pälkäne	3 156	3 060	2 830	2 638	-518	-16,4 %	Pälkäne	1 873	1 932	2 090	2 239	366	19,5 %
Ruovesi	2 002	1 862	1 642	1 491	-511	-25,5 %	Ruovesi	1 565	1 594	1 606	1 610	45	2,9 %
Sastamala	11 818	11 419	10 645	10 058	-1 760	-14,9 %	Sastamala	7 010	7 228	7 645	7 967	957	13,7 %
Tampere	129 547	133 239	139 263	143 950	14 403	11,1 %	Tampere	44 507	46 455	51 226	55 588	11 081	24,9 %
Urjala	2 294	2 200	2 032	1 905	-389	-17,0 %	Urjala	1 521	1 557	1 612	1 662	141	9,3 %
Valkeakoski	10 206	10 099	9 935	9 813	-393	-3,9 %	Valkeakoski	5 589	5 745	6 007	6 242	653	11,7 %
Vesilahti	2 243	2 227	2 177	2 124	-119	-5,3 %	Vesilahti	807	844	957	1 086	279	34,6 %
Virrat	3 034	2 834	2 534	2 273	-761	-25,1 %	Virrat	2 379	2 439	2 432	2 453	74	3,1 %
Ylöjärvi	17 102	17 123	17 139	17 139	37	0,2 %	Ylöjärvi	5 799	6 138	7 041	7 831	2 032	35,0 %
Pirkanmaa	269 741	271 376	273 998	276 083	6 342	2,4 %	Pirkanmaa	109 883	114 470	124 666	133 842	23 959	21,8 %

- Koko maakunnan tasolla työikäisiä on ennusteen mukaan noin 6.300 enemmän vuonna 2030. Kuntien kesken hajonta on suurta ja esimerkiksi Tampereella työikäisten määrän kasvu on 11,1 %:ia, kun taas Kihniössä työikäisten määrä vähenee kolmanneksella.
- Vastaavasti eläkeläisten määrä on kaikissa kunnissa kasvussa.

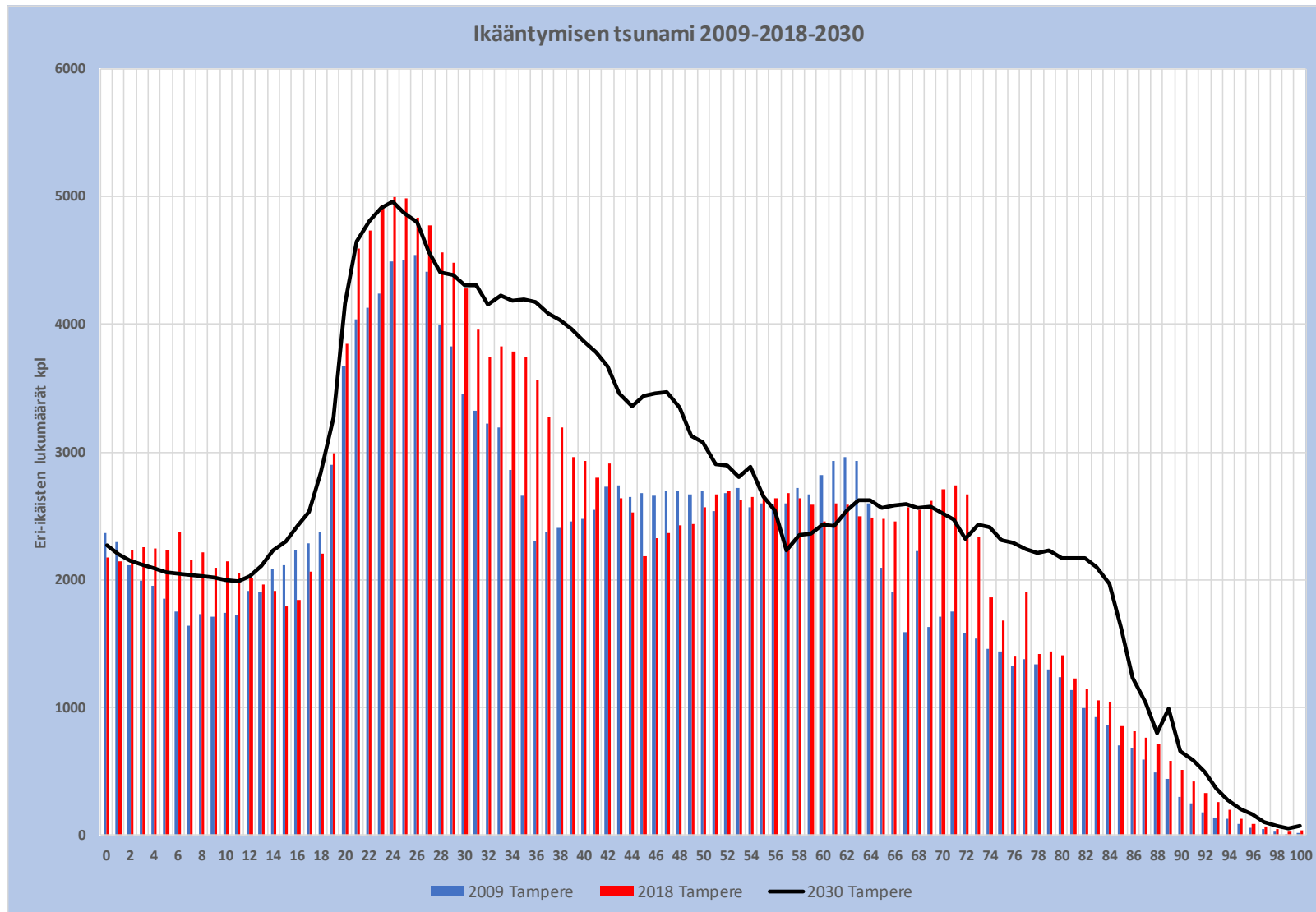
Eläkkeelle siirtyvien määrä vs jo eläkkeellä 10 vuotta olleet maakunnan kunnissa

Eläkkeelle siirtyvät 65-74	2018	2020	2025	2030	Muutos		Yli 74 v.	2018	2020	2025	2030	Muutos	
					2018 - 2030	Muutos -%						2018 - 2030	Muutos -%
Akaa	2 238	2 302	2 121	2 018	-220	-9,8 %	Akaa	1 558	1 630	2 072	2 364	806	51,7 %
Hämeenkyrö	1 393	1 422	1 368	1 381	-12	-0,9 %	Hämeenkyrö	1 035	1 101	1 365	1 581	546	52,8 %
Ikaalinen	1 252	1 226	1 066	978	-274	-21,9 %	Ikaalinen	903	970	1 201	1 333	430	47,6 %
Juupajoki	322	321	297	260	-62	-19,3 %	Juupajoki	257	261	306	339	82	31,9 %
Kangasala	3 661	3 748	3 648	3 762	101	2,8 %	Kangasala	2 652	2 900	3 756	4 400	1 748	65,9 %
Kihniö	316	344	343	309	-7	-2,2 %	Kihniö	272	271	301	355	83	30,5 %
Lempäälä	2 329	2 409	2 356	2 473	144	6,2 %	Lempäälä	1 470	1 629	2 236	2 704	1 234	83,9 %
Mänttä-Vilppula	1 872	1 904	1 672	1 410	-462	-24,7 %	Mänttä-Vilppula	1 484	1 520	1 826	2 016	532	35,8 %
Nokia	4 011	4 166	3 920	3 987	-24	-0,6 %	Nokia	2 707	2 950	3 949	4 590	1 883	69,6 %
Orivesi	1 441	1 482	1 394	1 411	-30	-2,1 %	Orivesi	1 211	1 249	1 554	1 686	475	39,2 %
Parkano	1 158	1 172	1 047	938	-220	-19,0 %	Parkano	901	946	1 154	1 292	391	43,4 %
Pirkkala	2 080	2 045	1 955	2 088	8	0,4 %	Pirkkala	1 340	1 594	2 179	2 518	1 178	87,9 %
Punkalaidun	484	490	463	425	-59	-12,2 %	Punkalaidun	486	486	501	546	60	12,3 %
Pälkäne	1 019	1 053	1 022	1 046	27	2,6 %	Pälkäne	854	879	1 068	1 193	339	39,7 %
Ruovesi	826	848	757	698	-128	-15,5 %	Ruovesi	739	746	849	912	173	23,4 %
Sastamala	3 857	3 941	3 686	3 446	-411	-10,7 %	Sastamala	3 153	3 287	3 959	4 521	1 368	43,4 %
Tampere	24 967	25 382	24 496	25 025	58	0,2 %	Tampere	19 540	21 073	26 730	30 563	11 023	56,4 %
Urjala	820	834	774	731	-89	-10,9 %	Urjala	701	723	838	931	230	32,8 %
Valkeakoski	3 246	3 214	2 706	2 555	-691	-21,3 %	Valkeakoski	2 343	2 531	3 301	3 687	1 344	57,4 %
Vesilahti	463	488	512	556	93	20,1 %	Vesilahti	344	356	445	530	186	54,1 %
Virrat	1 277	1 316	1 091	989	-288	-22,6 %	Virrat	1 102	1 123	1 341	1 464	362	32,8 %
Ylöjärvi	3 489	3 595	3 665	3 861	372	10,7 %	Ylöjärvi	2 310	2 543	3 376	3 970	1 660	71,9 %
Pirkanmaa	62 521	63 702	60 359	60 347	-2 174	-3,5 %	Pirkanmaa	47 362	50 768	64 307	73 495	26 133	55,2 %

- Eläkkeellä kymmenen vuotta olleiden määrä kasvaa kaikissa Pirkanmaan kunnissa.

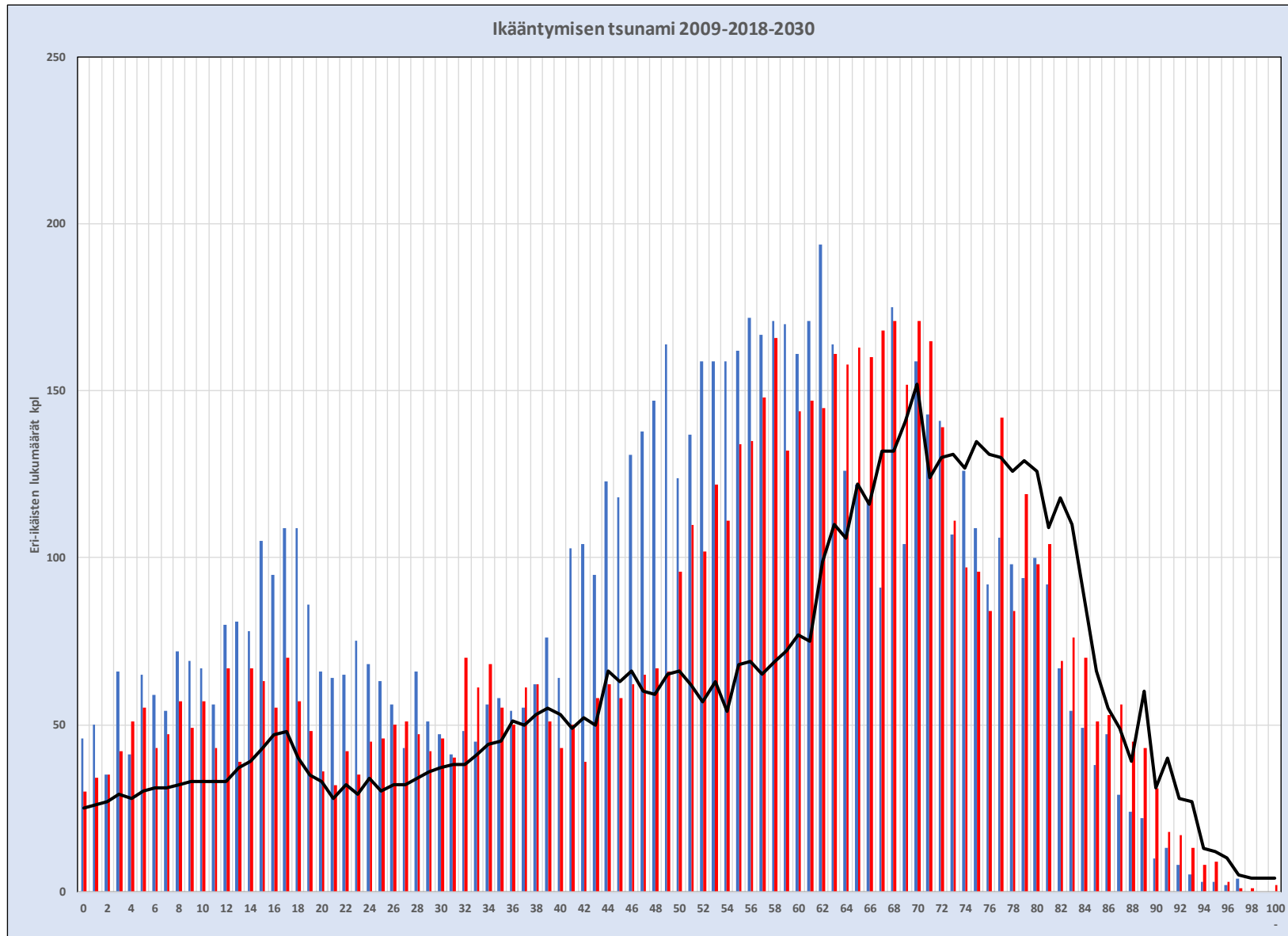
Yksittäinen maakunnan kunta

Ikääntymisen tsunami 2009-2018-2030



- Tampereella työikäisten määrä kasvaa.
- 30-55 -vuotiaiden määrä lisääntyy, samoin yli 70 -vuotiaiden.
- Aivan nuorimpien määrät ovat hienoisessa laskussa.
- Yläkoulu- ja lukioikäisten määrät ovat kasvussa.

Ikääntymisen tsunami 2009-2018-2030



- Esimerkkinä Lapin kunta, jossa ikääntyminen ja maan sisäinen muuttoliike on hyvin voimakasta.

Tampere

Tampere	2018	2020	2025	2030	Muutos 2018 - 2030	Muutos-%
0-vuotiaat	2 171	2 175	2 269	2 271	100	5 %
1-6 -vuotiaat, varhaiskasvatus	13 486	12 890	12 429	12 664	-822	-6 %
7-12 alakoulu	12 653	13 320	13 028	12 094	-559	-4 %
13-15 yläkoulu	5 669	6 149	7 005	6 629	960	17 %
16-18 lukio/toinen aste	6 110	6 199	7 289	7 787	1 677	27 %
19-23 nuoret työkäiset ja opiskelijat	21 096	20 317	20 229	21 794	698	3 %
24-64 työssäkäyvät	129 547	133 239	139 263	143 950	14 403	11 %
65-74 eläkkeelle siirtyneet	24 967	25 382	24 496	25 025	58	0 %
75-84 eläkkeellä olevat	13 701	14 942	19 712	21 842	8 141	59 %
85... ikääntyneet	5 839	6 131	7 018	8 721	2 882	49 %
Kaikki yhteensä	235 239	240 744	252 738	262 777	27 538	12 %
				kpl	euroa	
Varhaiskasvatuksen palveluntarpeen muutos / opettajat 2018-2030				-98	-3 853 545	
Alakoulu, palveluntarpeen muutos, opettajat				-28	-1 607 125	
			Yht.	-126	-5 460 670	
	2018-2030					
Työssäkäyvien muutos kpl	14 403					
Eläikäisten määrän muutos kpl	11 081					
Yli 75-vuotiaiden määrän muutos	11 023					
				kpl	euroa	
				Minimi	Maksimi	minimi
Kasvusta julkiseen palveluun 27-31%			2 976	3 417		
Kasvusta tehostettuun palveluun 6-7%			661	772		
--> Hoitajien määrän tarpeen kasvu			463	540	17 500 115	20 416 801
Säännöllinen kotihoito 13-14%			1 433	1 543		
--> Hoitajien määrän tarpeen kasvu			159	171	6 018 558	6 481 524
Hoitajatarpeen muutos			622	712	23 518 673	26 898 325
Omaishoidon tuelle 6-7%, '-->omaishoidon tuen kasvu			661	772		

- Tampereen palveluntarve on kasvava, paitsi varhaiskasvatuksessa ja alakoulussa.
- Palveluntarve on kasvava yläkoulussa, toisen asteen opiskelijoissa ja nuorissa työkäisissä.
- Muutokset voivat tarkoittaa sitä, että varhaiskasvatuksen opettajista on 98 opettajan ylikapasiteetti ja alakoulun opettajissa 28 opettajan ylikapasiteetti. Yläkouluun opettajia tarvitaan lisää.
- Jos yli 75 -vuotiaista tavoitteena on, että 27-31 % hoidetaan kunnallisissa palveluissa joista tehostetussa palvelussa on 6-7 %, on lisähoitajien tarve mitoituksella 0,7 jopa 463-540 hoitajaa.
- Myös säännöllinen kotihoito vaatii lisäresurssin (159-171).
- Samaan aikaan työkäinen väestö kasvaa 14.403 kpl.

Väestöstä

- Muutos yleisesti - vain kolme kasvavaa maakuntaa - tässä mukana muuttoliike, maahanmuutto ja luonnollinen väestön lisäys.
- Nollavuotiaat - määrän alenema, harvoissa kunnissa nousua vuoteen 2030, kaikki maakunnat miinuksella – Varhaiskasvatuksen opettajiin alenemaa -7.931, perusopetukseen alenemaa -4.100 – palveluntarpeeseen mahdollisuus sopeutua
- Työssäkäyvät vs eläkeläiset - muutos -70 t vs 255 t - yli 75-vuotiaita 280 t (nyt 509 t)
- Mitä tarkoittaa → ikääntyneiden tarve lisäkäsille +17.000 – mistä kädet työvoiman supistuessa?
- Työikäisten määrä alenee – aiheuttaa hyvinvointivaltion rahoitukselle ongelmia – työn tuottavuuden kasvun rooli korostuu – julkisen sektorin tuottavuuden kasvua on ollut vaikea saavuttaa jo nyt → yksityisen sektorin tuottavuuden kasvun on noustava hyvin paljon.
- Kaikessa positiivinen Uusimaa, Varsinais-Suomi, Pirkanmaan, osin Pohjois-Pohjanmaa; suuri potentiaali Etelä-Savo, Kainuu ja Kymenlaakso.
- Ikääntyminen kiihtyy yli 75-vuotiaissa, juuri eläkkeelle siirtyvien määrä itseasiassa alenee.
- Kehityskulku vaihtelee maakunnittain ja myös maakuntien sisällä. Mitkä ovat 2020-luvulla kuntien tehtävät? Ovatko (lakisääteiset) tehtävät kaikilla kunnilla samat?
- Lasten- ja nuorten määrän nopea alenema johtaa näihin ikäluokkiin sidottujen palveluiden kysynnän laskuun. Samalla palveluverkkoihin kohdistuu nopea supistuspaine. Muutoksen nopeus vaihtelee alueittain merkittävästi ja yksi mahdollinen selviytymispolku voi olla alueellinen yhteistyö – tämä tarkoittaisi palvelujen järjestämistä yli kuntarajojen samaan tapaan kuin sote-palveluissa.
- Sote-puolella lapsiin ja työikäisiin liittyvä palvelutarpeen alenema tasoittaa ikääntymisestä aiheutuvaa painetta vähän.
- Työikäisen väestön alenema → ikääntymiseen liittyvien palveluiden tarpeen kasvu → osuvat samaan aikaan samoille alueille.

Palveluntarpeen ja palvelurakenteen kustannusten muutos

Maakunnat

Palvelutarpeen muutoksen arviointi ja tarkastellut palvelut

Lasketaan palvelurakenteen muutos ja

- Palvelurakenteen muutoksessa lasketaan väestön muutoksen vaikutus tarpeeseen – tässä vaihtoehdossa ei oteta huomioon vuoden 2018 palvelurakennetta. Laskenta kuvaa sitä tarvetta ja sopeutumismahdollisuutta, minkä pelkkä väestömuutos saa aikaan.
- Laskennassa otetaan huomioon sekä sopeutumismahdollisuus, johon väestömuutos antaa mahdollisuuden ja tilanne, jolloin sopeutumista ei otettaisi huomioon. Näiden kahden luvun erotus osoittaa, että kunnilla olisi mahdollisuus omin poliittisin päätöksin saada aitoa sopeutumista ja talouden tasapainottumista aikaan.

- Tilastokeskuksen käyttötaloustilasto, kustannuksina nettokäyttökustannus eli sisältävät ikäryhmäkohtaisesti kustannukset ja tuotot.
- Kuntakohtaiset ikäryhmittäiset nettokäyttökustannukset kuntalaisen hinnan avulla. Saadaan jokaisen kunnan jokaiselle ikäryhmälle omat nettokäyttökustannukset yhtä ryhmään kuuluvaa kohti.
- Ikäryhmäkohtaisten nettokäyttökustannusten kehitystä arvioidaan ikäryhmään kuuluvien muutoksen avulla. Vuotuisena muutoksena käytetään Tilastokeskuksen väestöennusteen mukaista arviota
- Sopeutumisella tarkoitetaan tilannetta, missä ikärakenteen kasvu on negatiivista ja palvelutarve tällöin aleneva. Sopeutus 100 % tarkoittaa sitä, että kunnan kustannukset alenevat täysin ikärakenteen ja asukasluvun muutoksen mukaisesti.
- Tarkastelu on tehty reaaliarvoilla

Yleishallinto ja muut palvelut

- Yleishallinto
- Yhdyskuntasuunnittelu
- Rakennusvalvonta
- Ympäristön huolto
- Liikenneväylät
- Puistot ja yleiset alueet
- Palo- ja pelastustoiminta
- Lomituspalvelut
- Tila- ja vuokrauspalvelut
- Tukipalvelut
- Elinkeinoelämän edistäminen
- Vesihuolto
- Jätehuolto
- Joukkoliikenne
- Energiahuolto
- Satamatoiminta
- Maa- ja metsätilat
- Muu toiminta

Muu sosiaalitoimi

- Lastensuojelun laitos- ja perhehoito
- Lastensuojelun avohuoltopalvelut
- Muut lasten ja perheiden avopalvelut
- Vammaisten laitoshoido
- Vammaisten ympärivuorokautisen hoivan asumispalvelut
- Muut vammaisten palvelut
- Työllistymistä tukevat palvelut
- Päihdehuollon erityispalvelut
- Muu sosiaali- ja terveystoiminta

Varhaiskasvatus

- Lasten päivähoido
- Esiopetus

Perusopetus + lukio

- Perusopetus
- Lukiokoulutus
- Muu opetustoiminta
- *Ammatillinen koulutus on poistettu tarkastelusta.*

Vapaa-aikapalvelut jne.

- Kansalaisopistojen vapaa sivistystyö
- Taiteen perusopetus
- Kirjastotoiminta
- Liikunta ja ulkoilu
- Nuorisotoiminta
- Museo- ja näyttelytoiminta
- Teatteri-, tanssi- ja sirkustoiminta
- Musiikkitoiminta
- Muu kulttuuritoiminta

Perusterveydenhuolto, hammashoito, vuodeosasto

- Perusterveydenhuollon avohoido
- Suun terveydenhuolto
- Perusterveydenhuollon vuodeosastohoito

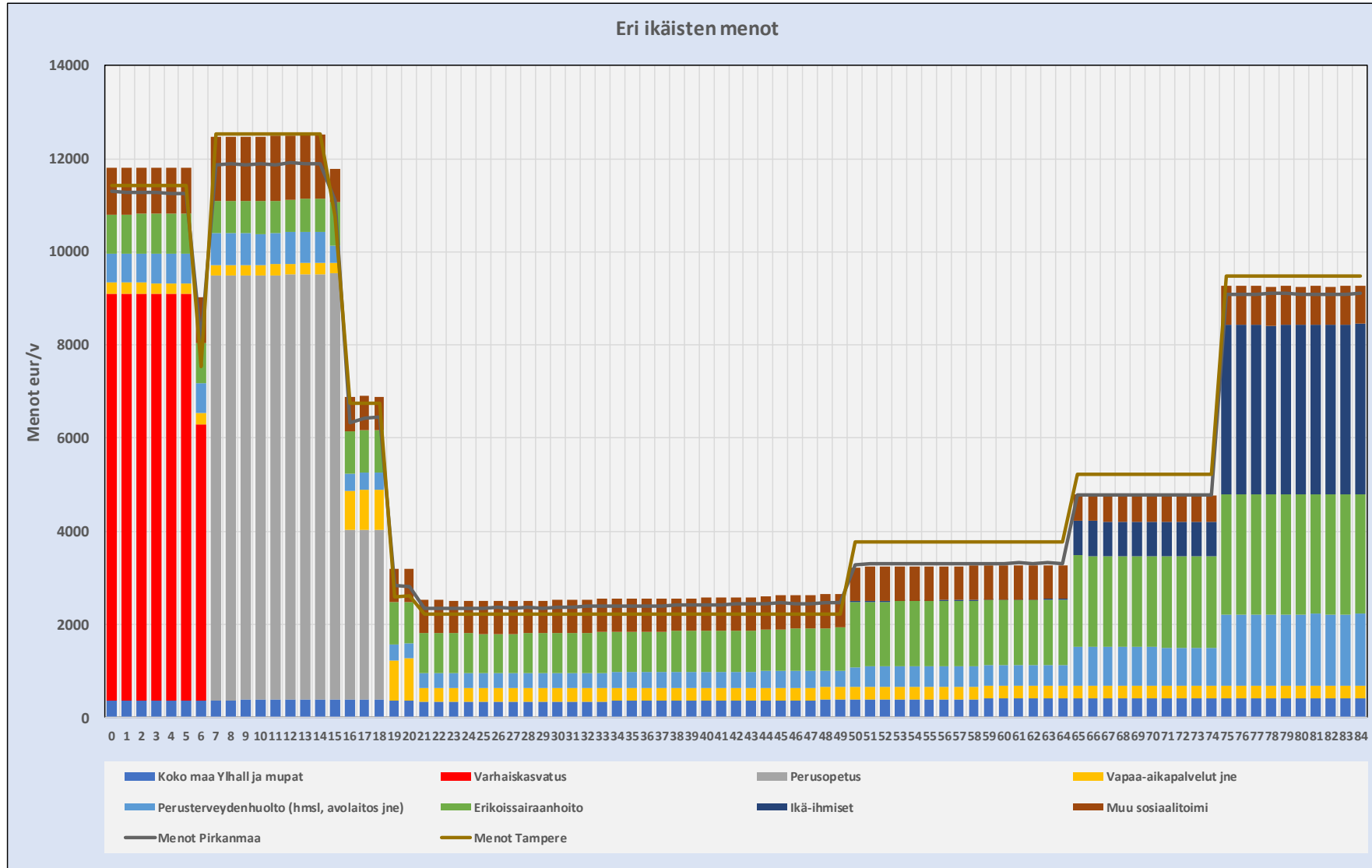
Erikoissairaanhoito

- Erikoissairaanhoito

Ikäihmiset

- Ikääntyneiden laitoshoido
- Ikääntyneiden ympärivuorokautisen hoivan asumispalvelut
- Muut ikääntyneiden palvelut
- Kotihoito

Kuntalaisen menot kunnalle yhtä ikäluokkaan kuuluvaa kohti; esimerkki Pirkanmaa ja Tampere



- Kunta joutuu maksamaan erilaisista kuntalaisten palveluista
- Suurimmat kustannukset tulevat aivan nuorimmille ja vanhimmille kuntalaisille.
- Osa palvelukustannuksista on jaettavissa eri ikäisille melko kiistattomasti, osa palveluista jyvitetään kaikille.



Palveluntarpeen aito muutos väestön muuttuessa

Maakunnat

Palveluntarpeen muutoksesta johtuva kustannusten reaali muutos 2018 → 2030 maakunnittain – kuntakohtainen täysi sopeutuminen

Kuntien kustannukset maakunnittain milj euroa	2018	2020	2025	2030	Muutos 2018 - 2030	Muutoksesta 2018-2030	Yleis-hallinto ja muut palvelut	Varhais-kasvatus	Perus-opetus	Vapaa-aika	Perus-terveys	Erikois-sairaan-hoito	Ikäänty-neet	Muu sosiaali-toimi	Yhteensä
Uusimaa	0	187	675	1 079	1 079	Uusimaa	44	-117	-59	59	186	310	499	157	1 079
Varsinais-Suomi	0	14	70	110	110	Varsinais-Suomi	3	-43	-62	3	33	43	128	5	110
Satakunta	0	-9	-22	-45	-45	Satakunta	-7	-28	-46	-5	3	-9	57	-11	-45
Kanta-Häme	0	-10	-22	-33	-33	Kanta-Häme	-5	-25	-46	-3	4	2	50	-10	-33
Pirkanmaa	0	29	106	159	159	Pirkanmaa	-2	-43	-60	9	33	64	140	19	159
Päijät-Häme	0	-1	3	0	-0	Päijät-Häme	-4	-23	-38	-2	11	4	59	-8	0
Kymenlaakso	0	-15	-42	-67	-67	Kymenlaakso	-8	-26	-46	-6	-1	-12	50	-18	-67
Etelä-Karjala	0	-8	-25	-43	-43	Etelä-Karjala	-6	-15	-30	-3	-2	-6	28	-9	-43
Etelä-Savo	0	-17	-48	-76	-76	Etelä-Savo	-10	-20	-41	-5	-4	-18	39	-16	-76
Pohjois-Savo	0	-7	-9	-16	-16	Pohjois-Savo	-8	-30	-43	-3	8	4	68	-11	-16
Pohjois-Karjala	0	-6	-13	-20	-20	Pohjois-Karjala	-5	-17	-34	-3	6	1	42	-10	-20
Keski-Suomi	0	-5	-7	-18	-18	Keski-Suomi	-7	-34	-63	-1	12	11	71	-8	-18
Etelä-Pohjanmaa	0	-11	-25	-43	-43	Etelä-Pohjanmaa	-7	-27	-46	-2	4	-1	45	-9	-43
Pohjanmaa	0	4	14	14	14	Pohjanmaa	-2	-20	-22	0	8	7	43	0	14
Keski-Pohjanmaa	0	2	5	3	3	Keski-Pohjanmaa	-1	-9	-12	0	2	2	22	-1	3
Pohjois-Pohjanmaa	0	12	33	45	45	Pohjois-Pohjanmaa	-8	-56	-108	-1	38	49	127	4	45
Kainuu	0	-10	-30	-47	-47	Kainuu	-6	-13	-22	-3	-2	-9	17	-8	-47
Lappi	0	-6	-6	-17	-17	Lappi	-8	-18	-38	-4	6	1	50	-8	-17
Koko maa	0	142	657	983	983	Koko maa	-47	-564	-816	31	345	443	1 534	57	983

- Palveluntarve kasvaa aidosti Uudellamaalla, Varsinais-Suomessa, Pirkanmaalla, Pohjanmaalla, Keski-Pohjanmaalla ja Pohjois-Pohjanmaalla.
- Muissa maakunnissa negatiiviset väestönmuutokset ovat niin suuria, että niissä olisi mahdollisuus sopeuttaa palvelurakenteen kustannusta.
- Yleishallinnossa ja muissa palveluissa on sopeutumisen mahdollisuus muualla kuin Uudellamaalla ja Varsinais-Suomessa. Varhaiskasvatus ja perusopetus voisivat sopeutua kaikissa maakunnissa.
- Suurimmat euromääräiset kasvut palveluittain tulevat ikääntyneiden palveluihin, ne ovat kaikissa maakunnissa kasvavat.
- Joidenkin maakuntien väestön muutokset ovat niin suuria – negatiivisesti – että niissä olisi teoreettinen sopeutumismahdollisuus sekä perusterveydenhuollossa että erikoissairaanhoidossa.

Palveluntarpeen muutoksesta johtuva kustannusten reaali muutos eur/as 2018→2030 maakunnittain – kuntakohtainen täysi sopeutuminen

Kuntien kustannukset maakunnittain milj euroa	2018	2020	2025	2030	Muutos 2018 - 2030	Muutoksesta 2018-2030	Yleis-hallinto	Varhais-kasvatus	Perus-opetus	Vapaa-aika	Perus-terveys	Erikois-sairaan-hoito	Ikäänty-neet	Muu sosiaali-toimi	Muutos 2018-30 yht.
Uusimaa	0	110	382	591	591	Uusimaa	24	-64	-32	32	102	170	273	86	591
Varsinais-Suomi	0	28	144	226	226	Varsinais-Suomi	6	-88	-128	7	67	89	263	10	226
Satakunta	0	-42	-107	-224	-224	Satakunta	-37	-140	-225	-22	14	-42	282	-53	-224
Kanta-Häme	0	-56	-136	-208	-208	Kanta-Häme	-31	-154	-286	-19	26	11	311	-64	-208
Pirkanmaa	0	57	201	297	297	Pirkanmaa	-4	-80	-112	18	61	119	260	35	297
Päijät-Häme	0	-6	14	-1	-1	Päijät-Häme	-18	-117	-198	-8	59	20	303	-42	-1
Kymenlaakso	0	-91	-256	-430	-430	Kymenlaakso	-52	-169	-294	-39	-4	-79	323	-118	-430
Etelä-Karjala	0	-66	-203	-361	-361	Etelä-Karjala	-50	-128	-250	-26	-16	-46	234	-79	-361
Etelä-Savo	0	-122	-361	-592	-592	Etelä-Savo	-76	-155	-322	-37	-32	-144	302	-129	-592
Pohjois-Savo	0	-28	-36	-68	-68	Pohjois-Savo	-36	-130	-185	-12	36	18	289	-49	-68
Pohjois-Karjala	0	-36	-81	-131	-131	Pohjois-Karjala	-35	-112	-219	-20	40	5	272	-62	-131
Keski-Suomi	0	-17	-27	-68	-68	Keski-Suomi	-24	-125	-235	-3	43	41	264	-30	-68
Etelä-Pohjanmaa	0	-58	-134	-241	-241	Etelä-Pohjanmaa	-39	-151	-256	-14	20	-3	252	-51	-241
Pohjanmaa	0	21	76	77	77	Pohjanmaa	-12	-112	-123	-2	44	37	243	3	77
Keski-Pohjanmaa	0	22	71	46	46	Keski-Pohjanmaa	-12	-143	-185	-5	34	37	330	-10	46
Pohjois-Pohjanmaa	0	29	80	109	109	Pohjois-Pohjanmaa	-21	-136	-264	-2	93	119	309	10	109
Kainuu	0	-143	-443	-727	-727	Kainuu	-94	-195	-338	-51	-38	-142	261	-129	-727
Lappi	0	-36	-34	-103	-103	Lappi	-46	-107	-222	-22	35	5	299	-45	-103
Koko maa	0	26	119	178	178	Koko maa	-9	-102	-147	6	62	80	277	10	178

- Asukaskohtainen suhteutus osoittaa, että suhteellinen lisäpanostuksen tarve on suurin Uudellamaalla ja seuraavaksi suurin Pirkanmaalla ja Varsinais-Suomessa, suurin sopeutumisen mahdollisuus olisi Kainuussa, Etelä-Savossa ja Kymenlaaksossa – näissä sopeutusmahdollisuus pitäisi myös pystyä käyttämään.

Palveluntarpeen muutoksesta johtuva kustannusten reaaliuusmuutos 2018→2030 maakunnittain – ei kuntakohtaista sopeutumista

Kuntien kustannukset maakunnittain milj euroa	2018	2020	2025	2030	Muutos 2018 - 2030	Muutoksesta 2018-2030	Yleis-hallinto ja muut palvelut	Varhais-kasvatus	Perus-opetus	Vapaa-aika	Perus-terveys	Erikois-sairaan-hoito	Ikäänty-neet	Muu sosiaali-toimi	Yhteensä
Uusimaa	0	258	876	1 421	1 421	Uusimaa	48	11	132	64	187	314	499	167	1 421
Varsinais-Suomi	0	43	159	262	262	Varsinais-Suomi	8	2	17	7	33	49	128	18	262
Satakunta	0	9	41	66	66	Satakunta	0	0	2	0	5	1	58	0	66
Kanta-Häme	0	7	35	61	61	Kanta-Häme	0	0	0	0	5	4	50	0	61
Pirkanmaa	0	61	204	326	326	Pirkanmaa	6	3	25	13	37	74	140	29	326
Päijät-Häme	0	14	52	84	84	Päijät-Häme	0	0	2	1	13	9	59	1	84
Kymenlaakso	0	7	30	53	53	Kymenlaakso	0	0	1	0	1	0	50	0	53
Etelä-Karjala	0	5	20	33	33	Etelä-Karjala	0	0	1	0	1	3	28	0	33
Etelä-Savo	0	6	24	40	40	Etelä-Savo	0	0	0	0	1	0	39	0	40
Pohjois-Savo	0	17	64	107	107	Pohjois-Savo	1	0	4	1	13	17	68	3	107
Pohjois-Karjala	0	11	40	69	69	Pohjois-Karjala	1	0	2	1	10	11	42	2	69
Keski-Suomi	0	24	87	139	139	Keski-Suomi	3	1	7	4	19	25	72	8	139
Etelä-Pohjanmaa	0	12	48	80	80	Etelä-Pohjanmaa	3	0	3	2	8	14	46	4	80
Pohjanmaa	0	14	48	76	76	Pohjanmaa	0	1	9	1	9	10	44	3	76
Keski-Pohjanmaa	0	6	21	33	33	Keski-Pohjanmaa	0	0	3	0	3	4	22	1	33
Pohjois-Pohjanmaa	0	49	160	268	268	Pohjois-Pohjanmaa	3	0	12	5	42	60	127	18	268
Kainuu	0	2	10	18	18	Kainuu	0	0	0	0	1	0	17	0	18
Lappi	0	14	55	85	85	Lappi	1	1	5	1	10	13	51	4	85
Koko maa	0	560	1 973	3 219	3 219	Koko maa	75	19	226	100	398	606	1 539	256	3 219

- Jos maakunnan kunnat eivät käytä sopeutusmahdollisuutta hyväkseen, on vaadittava lisärahoitus ikärakenteen aiheuttamaan palvelurakenteen muutokseen reaalisesti noin 3,2-3,3 mrd euroa

Palveluntarpeen muutoksesta johtuva kustannusten reaali muutos eur/as 2018→2030 maakunnittain – ei kuntakohtaista sopeutumista

Kuntien kustannukset maakunnittain euroa/asukas	2018	2020	2025	2030	Muutos 2018 - 2030	Muutoksesta 2018-2030	Yleis-hallinto	Varhais-kasvatus	Perus-opetus	Vapaa-aika	Perus-terveys	Erikois-sairaan-hoito	Ikäänty-neet	Muu sosiaali-toimi	Muutos 2018-30 yht.
Uusimaa	0	152	495	778	778	Uusimaa	26	6	72	35	102	172	273	91	778
Varsinais-Suomi	0	89	329	540	540	Varsinais-Suomi	17	3	35	15	69	101	263	37	540
Satakunta	0	44	195	323	323	Satakunta	0	0	9	0	23	5	283	1	323
Kanta-Häme	0	42	210	377	377	Kanta-Häme	0	2	3	0	34	27	311	0	377
Pirkanmaa	0	118	386	609	609	Pirkanmaa	10	6	47	25	68	138	261	53	609
Päijät-Häme	0	71	263	434	434	Päijät-Häme	2	0	12	3	65	45	304	3	434
Kymenlaakso	0	41	186	337	337	Kymenlaakso	0	0	4	1	9	0	324	0	337
Etelä-Karjala	0	37	159	274	274	Etelä-Karjala	0	1	5	0	11	22	235	0	274
Etelä-Savo	0	42	178	314	314	Etelä-Savo	0	1	3	0	7	0	303	0	314
Pohjois-Savo	0	69	269	454	454	Pohjois-Savo	2	1	17	6	54	73	290	11	454
Pohjois-Karjala	0	71	256	450	450	Pohjois-Karjala	7	2	11	4	65	72	273	15	450
Keski-Suomi	0	87	318	514	514	Keski-Suomi	12	3	25	15	70	91	266	30	514
Etelä-Pohjanmaa	0	65	263	446	446	Etelä-Pohjanmaa	14	1	19	10	47	76	257	22	446
Pohjanmaa	0	79	264	425	425	Pohjanmaa	2	6	52	5	48	54	245	14	425
Keski-Pohjanmaa	0	94	309	496	496	Keski-Pohjanmaa	3	2	40	4	43	60	331	12	496
Pohjois-Pohjanmaa	0	118	387	653	653	Pohjois-Pohjanmaa	8	1	28	12	103	146	310	45	653
Kainuu	0	34	154	282	282	Kainuu	0	1	6	0	13	0	262	0	282
Lappi	0	78	318	505	505	Lappi	7	3	32	6	60	74	301	21	505
Koko maa	0	102	357	582	582	Koko maa	14	4	41	18	72	109	278	46	582

- Jos maakunnan kunnat eivät käytä sopeutusmahdollisuutta hyväkseen, on vaadittava lisärahoituksen tarve suuri.
- Niissäkin maakunnissa, joissa aito sopeutuminen olisi mahdollista, tarvitaan lisäpanostusta.

Kustannukset kunnittain maakunnissa – sopeutumisen ja sopeutumattomuuden ero

miljoonaa euroa	Muutos ei sopeutumista	Muutos, sopeutunut	Erotus
Uusimaa	1 421	1 079	-342
Varsinais-Suomi	262	110	-152
Satakunta	66	-45	-111
Kanta-Häme	61	-33	-94
Pirkanmaa	326	159	-167
Päijät-Häme	84	-0	-84
Kymenlaakso	53	-67	-120
Etelä-Karjala	33	-43	-76
Etelä-Savo	40	-76	-116
Pohjois-Savo	107	-16	-123
Pohjois-Karjala	69	-20	-89
Keski-Suomi	139	-18	-157
Etelä-Pohjanmaa	80	-43	-123
Pohjanmaa	76	14	-62
Keski-Pohjanmaa	33	3	-30
Pohjois-Pohjanmaa	268	45	-223
Kainuu	18	-47	-65
Lappi	85	-17	-103
Manner-Suomi	3 219	983	-2 237

euroa/asukas	Muutos ei sopeutumista	Muutos, sopeutunut	Erotus
Uusimaa	778	591	-187
Varsinais-Suomi	540	226	-313
Satakunta	323	-224	-546
Kanta-Häme	377	-208	-585
Pirkanmaa	609	297	-311
Päijät-Häme	434	-1	-435
Kymenlaakso	337	-430	-767
Etelä-Karjala	274	-361	-635
Etelä-Savo	314	-592	-906
Pohjois-Savo	454	-68	-523
Pohjois-Karjala	450	-131	-580
Keski-Suomi	514	-68	-582
Etelä-Pohjanmaa	446	-241	-687
Pohjanmaa	425	77	-348
Keski-Pohjanmaa	496	46	-450
Pohjois-Pohjanmaa	653	109	-545
Kainuu	282	-727	-1 009
Lappi	505	-103	-608
Manner-Suomi	582	178	-404

- Sopeutumisen mahdollisuus on suuri. Jos maakuntien kunnat sopeutuvat väestönmuutoksen mahdollistamaan tahtiin, koko maan tasolla ero on reaalisesti jopa 2,2 mrd euroa.
- Tämä vastaa yli kahden veroprosenttiyksikön tuottoa vuoden 2019 tasolla laskettuna.
- Ero on jopa yli 1.000 euroa/asukas Kainuussa ja yli 900 euroa/asukas Etelä-Savossa. Näissä maakunnissa sopeutus olisi käytettävä, jos sopeutettavaa vielä löytyy.
- Pirkanmaalla ero on -167 milj. euroa (-311 eur/asukas).

Palveluntarpeen muutos

Kunnat erikseen



Palveluntarpeen aito muutos väestön muuttuessa

Kustannukset kunnittain – 100 % sopeutuminen, pelkkä muuttuva tarve

Kuntien kustannukset 1000 euroa					Muutos 2018 - 2030	Osuus muutoksesta toiminnoittain 2018-2030, 1000 euroa	Yleis-hallinto	Varhais-kasvatus	Perus-opetus	Vapaa-aika	Perus-terveys	Erikois-sairaan-hoito	Ikäänty-neet	Muu sosiaali-toimi	Muutos 2018-30 yht.
	2018	2020	2025	2030											
Akaa	0	-1 541	-4 618	-7 100	-7 100	Akaa	-839	-2 497	-6 170	-174	525	52	3 503	-1 500	-7 100
Hämeenkyrö	0	-412	-902	-1 418	-1 418	Hämeenkyrö	-307	-1 998	-2 477	-50	342	345	2 868	-140	-1 418
Ikaalinen	0	-751	-1 367	-2 166	-2 166	Ikaalinen	-540	-1 092	-1 788	-109	187	-527	2 331	-627	-2 166
Juupajoki	0	-300	-776	-1 229	-1 229	Juupajoki	-151	-274	-743	-40	-197	-309	588	-103	-1 229
Kangasala	0	2 366	8 798	13 899	13 899	Kangasala	860	-1 699	-4 996	433	3 180	5 147	9 319	1 655	13 899
Kihniö	0	-437	-1 147	-1 845	-1 845	Kihniö	-246	-299	-831	-37	-257	-314	326	-187	-1 845
Lempäälä	0	2 115	6 550	9 103	9 103	Lempäälä	383	-3 231	-4 389	490	2 787	5 223	6 345	1 495	9 103
Mänttä-Vilppula	0	-2 112	-5 500	-8 589	-8 589	Mänttä-Vilppula	-1 286	-1 380	-3 436	-533	-1 203	-2 247	2 341	-845	-8 589
Nokia	0	1 639	4 081	5 442	5 442	Nokia	333	-5 292	-8 022	410	3 120	4 943	9 198	750	5 442
Orivesi	0	-1 207	-3 259	-5 039	-5 039	Orivesi	-442	-1 981	-3 245	-161	369	-576	1 924	-926	-5 039
Parkano	0	-584	-1 672	-2 576	-2 576	Parkano	-608	-604	-1 737	-168	-761	-661	2 307	-345	-2 576
Pirkkala	0	1 763	5 781	9 225	9 225	Pirkkala	279	-3 254	-3 418	204	2 810	3 416	8 336	852	9 225
Punkalaidun	0	-750	-2 134	-2 877	-2 877	Punkalaidun	-299	-365	-1 036	-110	-283	-604	122	-302	-2 877
Pälkäne	0	-733	-2 134	-2 975	-2 975	Pälkäne	-292	-960	-2 401	-122	45	-361	1 849	-733	-2 975
Ruovesi	0	-727	-2 014	-2 908	-2 908	Ruovesi	-416	-474	-984	-193	-362	-932	893	-440	-2 908
Sastamala	0	-2 281	-5 919	-8 988	-8 988	Sastamala	-979	-3 376	-6 775	-706	241	-1 474	5 350	-1 268	-8 988
Tampere	0	33 795	113 427	172 532	172 532	Tampere	3 535	-4 714	10 363	11 249	16 961	48 320	63 978	22 840	172 532
Urjala	0	-637	-1 738	-2 820	-2 820	Urjala	-281	-752	-1 574	-104	-96	-537	1 017	-494	-2 820
Valkeakoski	0	-257	160	-1 285	-1 285	Valkeakoski	-37	-3 121	-4 944	-521	1 560	897	5 852	-971	-1 285
Vesilahti	0	-516	-1 444	-1 654	-1 654	Vesilahti	-89	-820	-2 138	-38	175	498	1 051	-292	-1 654
Virrat	0	-1 414	-4 382	-6 650	-6 650	Virrat	-920	-874	-3 076	-655	-404	-1 399	1 401	-722	-6 650
Ylöjärvi	0	2 387	6 588	9 167	9 167	Ylöjärvi	212	-3 914	-6 054	319	4 007	4 924	8 671	1 002	9 167
Pirkanmaa	0	29 407	106 378	159 249	159 249	Pirkanmaa	-2 130	-42 971	-59 870	9 381	32 745	63 824	139 569	18 699	159 249

- Kaikkien muiden Pirkanmaan kuntien, paitsi Tampereen, Kangasalan, Pirkkalan, Ylöjärven, Lempäälän ja Nokian toiminnoittain yhteenlaskettu palveluiden kustannus on laskeva, kun sopeutuminen käytetään hyväksi.
- Sopeutuminen huomioiden, pelkkä palvelutarpeen aiheuttama muutos kasvattaa Pirkanmaan kustannuksia noin 159 milj. euroa v. 2018-2030.

- Edetään ottamatta huomioon 2018 palvelurakennetta ja sen kasvua

Kustannukset kunnittain eur/as – 100 % sopeutuminen, pelkkä muuttuva tarve

Kuntien kustannukset euroa/asukas					Muutos 2018 - 2030	Osuus muutoksesta toiminnoittain 2018-2030, 1000 euroa	Yleis-hallinto	Varhais-kasvatus	Perus-opetus	Vapaa-aika	Perus-terveys	Erikois-sairaanhoido	Ikääntyneet	Muu sosiaali-toimi	Muutos 2018-30 yht.
	2018	2020	2025	2030											
Akaa	0	-94	-293	-467	-467	Akaa	-55	-164	-405	-11	34	3	230	-99	-467
Hämeenkyrö	0	-40	-88	-141	-141	Hämeenkyrö	-31	-199	-247	-5	34	34	286	-14	-141
Ikaalinen	0	-110	-208	-343	-343	Ikaalinen	-85	-173	-283	-17	30	-83	369	-99	-343
Juupajoki	0	-165	-456	-762	-762	Juupajoki	-94	-170	-461	-25	-122	-192	364	-64	-762
Kangasala	0	74	267	416	416	Kangasala	26	-51	-149	13	95	154	279	49	416
Kihniö	0	-238	-684	-1 187	-1 187	Kihniö	-158	-192	-534	-24	-166	-202	210	-120	-1 187
Lempäälä	0	90	270	369	369	Lempäälä	16	-131	-178	20	113	212	257	61	369
Mänttä-Vilppula	0	-219	-618	-1 033	-1 033	Mänttä-Vilppula	-155	-166	-413	-64	-145	-270	281	-102	-1 033
Nokia	0	49	119	159	159	Nokia	10	-155	-234	12	91	144	269	22	159
Orivesi	0	-134	-376	-601	-601	Orivesi	-53	-236	-387	-19	44	-69	230	-111	-601
Parkano	0	-93	-280	-452	-452	Parkano	-107	-106	-305	-30	-134	-116	405	-61	-452
Pirkkala	0	90	289	457	457	Pirkkala	14	-161	-169	10	139	169	413	42	457
Punkalaidun	0	-269	-827	-1 181	-1 181	Punkalaidun	-123	-150	-425	-45	-116	-248	50	-124	-1 181
Pälkäne	0	-115	-348	-501	-501	Pälkäne	-49	-162	-405	-21	8	-61	311	-123	-501
Ruovesi	0	-172	-512	-782	-782	Ruovesi	-112	-127	-264	-52	-97	-251	240	-118	-782
Sastamala	0	-94	-255	-400	-400	Sastamala	-44	-150	-301	-31	11	-66	238	-56	-400
Tampere	0	140	449	657	657	Tampere	13	-18	39	43	65	184	243	87	657
Urjala	0	-136	-391	-662	-662	Urjala	-66	-176	-369	-24	-22	-126	239	-116	-662
Valkeakoski	0	-12	8	-62	-62	Valkeakoski	-2	-152	-240	-25	76	44	284	-47	-62
Vesilahti	0	-118	-338	-393	-393	Vesilahti	-21	-195	-508	-9	42	118	250	-69	-393
Virrat	0	-217	-728	-1 180	-1 180	Virrat	-163	-155	-546	-116	-72	-248	249	-128	-1 180
Ylöjärvi	0	72	194	268	268	Ylöjärvi	6	-115	-177	9	117	144	254	29	268
Pirkanmaa	0	57	201	297	297	Pirkanmaa	-4	-80	-112	18	61	119	260	35	297

- Palvelutarve kasvaa kaikilla kunnilla ikääntyneiden palveluissa. Myös terveyspalveluissa ja erikoissairaanhoidossa on kasvavaa tarvetta. Muissa palveluissa tarve on pääsääntöisesti laskeva.
- Suurin yhteenlaskettu kustannusten nousu eur/as on Tampereella (657 eur/as) ja suurin lasku Kihniössä (-1.187 eur/as).

- Edetään ottamatta huomioon 2018 palvelurakennetta ja sen kasvua

Kustannukset kunnittain – ei käytetä hyväksi palvelutarpeen muutoksen antamaa mahdollisuutta, pelkkä muuttuva tarve

Kuntien kustannukset 1000 euroa					Muutos 2018 - 2030	Osuus muutoksesta toiminnoittain 2018-2030, 1000 euroa	Yleis-hallinto	Varhais-kasvatus	Perus-opetus	Vapaa-aika	Perus-terveys	Erikois-sairaan-hoito	Ikäänty-neet	Muu sosiaali-toimi	Muutos 2018-30 yht.
	2018	2020	2025	2030											
Akaa	0	432	2 430	4 357	4 357	Akaa	0	0	163	2	564	126	3 503	0	4 357
Hämeenkyrö	0	445	1 975	3 672	3 672	Hämeenkyrö	0	0	116	0	342	345	2 868	2	3 672
Ikaalinen	0	237	1 482	2 620	2 620	Ikaalinen	0	0	44	0	245	0	2 331	0	2 620
Juupajoki	0	68	360	610	610	Juupajoki	0	0	0	8	0	0	601	0	610
Kangasala	0	3 370	13 047	21 264	21 264	Kangasala	860	292	370	441	3 180	5 147	9 319	1 655	21 264
Kihniö	0	27	229	442	442	Kihniö	0	0	90	1	1	0	350	0	442
Lempäälä	0	3 669	11 383	18 112	18 112	Lempäälä	383	0	1 376	503	2 787	5 223	6 345	1 495	18 112
Mänttä-Vilppula	0	208	1 517	2 346	2 346	Mänttä-Vilppula	0	0	0	0	0	0	2 346	0	2 346
Nokia	0	4 063	12 386	19 617	19 617	Nokia	333	0	852	420	3 120	4 943	9 198	750	19 617
Orivesi	0	269	1 505	2 347	2 347	Orivesi	0	0	37	0	386	0	1 924	0	2 347
Parkano	0	331	1 272	2 335	2 335	Parkano	0	28	0	0	0	0	2 307	0	2 335
Pirkkala	0	3 160	10 032	16 600	16 600	Pirkkala	279	0	698	210	2 810	3 416	8 336	852	16 600
Punkalaidun	0	16	49	251	251	Punkalaidun	0	0	0	0	0	0	251	0	251
Pälkäne	0	239	1 136	1 939	1 939	Pälkäne	0	0	0	0	91	0	1 849	0	1 939
Ruovesi	0	168	609	1 024	1 024	Ruovesi	0	0	0	0	0	0	1 024	0	1 024
Sastamala	0	598	3 137	5 725	5 725	Sastamala	0	0	0	0	375	0	5 350	0	5 725
Tampere	0	38 138	121 224	189 457	189 457	Tampere	3 535	2 662	19 913	11 249	16 961	48 320	63 978	22 840	189 457
Urjala	0	87	586	1 054	1 054	Urjala	0	0	0	0	20	0	1 034	0	1 054
Valkeakoski	0	1 329	5 602	8 909	8 909	Valkeakoski	0	0	532	31	1 560	934	5 852	0	8 909
Vesilahti	0	194	939	1 793	1 793	Vesilahti	0	0	0	31	181	498	1 084	0	1 793
Virrat	0	191	798	1 401	1 401	Virrat	0	0	0	0	0	0	1 401	0	1 401
Ylöjärvi	0	4 168	12 462	20 214	20 214	Ylöjärvi	212	0	1 038	352	4 007	4 924	8 671	1 010	20 214
Pirkanmaa	0	61 406	204 159	326 090	326 090	Pirkanmaa	5 603	2 981	25 227	13 248	36 629	73 876	139 921	28 605	326 090

- Jos palvelutarvetta ei sopeuteta palvelutarpeen muutoksen myötä, vaan vanha rakenne säilyy ja samalla kasvava palvelutarve tyydytetään, nousevat Pirkanmaan maakunnan jokaisen kunnan palvelutuotannon kustannukset.
- Pirkanmaan kuntien kustannukset nousevat yhteensä noin 326 milj. euroa.

- Edetään ottamatta huomioon 2018 palvelurakennetta ja sen kasvua

Kustannukset kunnittain eur/as – ei käytetä hyväksi palvelutarpeen muutoksen antamaa mahdollisuutta, pelkkä muuttuva tarve

Kuntien kustannukset euroa/asukas					Muutos 2018 - 2030	Osuus muutoksesta toiminnoittain 2018-2030, 1000 euroa	Yleis-hallinto	Varhais-kasvatus	Perus-opetus	Vapaa-aika	Perus-terveys	Erikois-sairaan-hoito	Ikäänty-neet	Muu sosiaali-toimi	Muutos 2018-30 yht.
	2018	2020	2025	2030											
Akaa	0	26	154	286	286	Akaa	0	0	11	0	37	8	230	0	286
Hämeenkyrö	0	43	193	366	366	Hämeenkyrö	0	0	12	0	34	34	286	0	366
Ikaalinen	0	35	226	415	415	Ikaalinen	0	0	7	0	39	0	369	0	415
Juupajoki	0	37	211	378	378	Juupajoki	0	0	0	5	0	0	373	0	378
Kangasala	0	105	396	636	636	Kangasala	26	9	11	13	95	154	279	49	636
Kihniö	0	15	136	284	284	Kihniö	0	0	58	1	1	0	225	0	284
Lempäälä	0	156	469	735	735	Lempäälä	16	0	56	20	113	212	257	61	735
Mänttä-Vilppula	0	22	171	282	282	Mänttä-Vilppula	0	0	0	0	0	0	282	0	282
Nokia	0	120	363	573	573	Nokia	10	0	25	12	91	144	269	22	573
Orivesi	0	30	174	280	280	Orivesi	0	0	4	0	46	0	230	0	280
Parkano	0	52	213	410	410	Parkano	0	5	0	0	0	0	405	0	410
Pirkkala	0	161	501	822	822	Pirkkala	14	0	35	10	139	169	413	42	822
Punkalaidun	0	6	19	103	103	Punkalaidun	0	0	0	0	0	0	103	0	103
Pälkäne	0	37	186	327	327	Pälkäne	0	0	0	0	15	0	311	0	327
Ruovesi	0	40	155	275	275	Ruovesi	0	0	0	0	0	0	275	0	275
Sastamala	0	25	135	255	255	Sastamala	0	0	0	0	17	0	238	0	255
Tampere	0	158	480	721	721	Tampere	13	10	76	43	65	184	243	87	721
Urjala	0	19	132	247	247	Urjala	0	0	0	0	5	0	243	0	247
Valkeakoski	0	63	268	433	433	Valkeakoski	0	0	26	1	76	45	284	0	433
Vesilahti	0	44	220	426	426	Vesilahti	0	0	0	7	43	118	258	0	426
Virrat	0	29	133	249	249	Virrat	0	0	0	0	0	0	249	0	249
Ylöjärvi	0	125	367	592	592	Ylöjärvi	6	0	30	10	117	144	254	30	592
Pirkanmaa	0	118	386	609	609	Pirkanmaa	10	6	47	25	68	138	261	53	609

- Palvelutarve kasvaa liki kaikilla kunnilla perusterveyden ja ikääntyneiden palveluissa. Muissa palveluissa kasvua on jonkin verran. Palveluita ei sopeuteta tarpeen mukaan.
- Suurin kustannusten nousu eur/as on Pirkkalassa (822 eur/as) ja pienin Punkalaitumella (103 eur/as).

- Edetään ottamatta huomioon 2018 palvelurakennetta ja sen kasvua

Kustannukset kunnittain – sopeutumisen ja sopeutumattomuuden ero, pelkkä muuttuva tarve

Kuntien kustannukset 1000 euroa	Muutos ei sopeutumista	Muutos, sopeutunut	Erotus
Akaa	4 357	-7 100	-11 457
Hämeenkyrö	3 672	-1 418	-5 090
Ikaalinen	2 620	-2 166	-4 786
Juupajoki	610	-1 229	-1 838
Kangasala	21 264	13 899	-7 365
Kihniö	442	-1 845	-2 287
Lempäälä	18 112	9 103	-9 009
Mänttä-Vilppula	2 346	-8 589	-10 935
Nokia	19 617	5 442	-14 175
Orivesi	2 347	-5 039	-7 386
Parkano	2 335	-2 576	-4 912
Pirkkala	16 600	9 225	-7 376
Punkalaidun	251	-2 877	-3 128
Pälkäne	1 939	-2 975	-4 915
Ruovesi	1 024	-2 908	-3 932
Sastamala	5 725	-8 988	-14 713
Tampere	189 457	172 532	-16 925
Urjala	1 054	-2 820	-3 874
Valkeakoski	8 909	-1 285	-10 194
Vesilahti	1 793	-1 654	-3 447
Virrat	1 401	-6 650	-8 051
Ylöjärvi	20 214	9 167	-11 047
Pirkanmaa	326 090	159 249	-166 841

euroa/asukas	Muutos ei sopeutumista	Muutos, sopeutunut	Erotus eur/asukas
Akaa	286	-467	-753
Hämeenkyrö	366	-141	-507
Ikaalinen	415	-343	-757
Juupajoki	378	-762	-1 140
Kangasala	636	416	-220
Kihniö	284	-1 187	-1 471
Lempäälä	735	369	-365
Mänttä-Vilppula	282	-1 033	-1 315
Nokia	573	159	-414
Orivesi	280	-601	-881
Parkano	410	-452	-863
Pirkkala	822	457	-365
Punkalaidun	103	-1 181	-1 284
Pälkäne	327	-501	-828
Ruovesi	275	-782	-1 057
Sastamala	255	-400	-655
Tampere	721	657	-64
Urjala	247	-662	-909
Valkeakoski	433	-62	-496
Vesilahti	426	-393	-820
Virrat	249	-1 180	-1 429
Ylöjärvi	592	268	-323
Pirkanmaa	609	297	-311

- Pirkanmaan kuntien sopeutumisen mahdollisuus on suuri. Jos maakunnan kunnat sopeutuvat väestönmuutoksen mahdollistamaan tahtiin, ero on noin -167 milj. euroa (-311 eur/as).
- Suurin mahdollisuus on Kihniössä (-1.471 eur/as) ja pienin Tampereella (-64 eur/as).

Palveluntarpeen muutos

- Jokaisen kunnan, joka pystyy sopeuttamaan palvelurakennettaan, on tehtävä se.
- Työvoiman saatavuus heikkenee edelleen, jos sopeutuvuutta ei hyödynnetä.
- Peruspalveluiden valtionosuusjärjestelmä perustuu suurelta osin ikäryhmäkohtaisiin tarvetekijöihin.
- Maakunnan sisällä olisi alettava miettiä myös non-sote -palveluihin laajempia kokonaisuuksia
- Palveluntarve kokonaisuutena sekä aitona muuttavana tarpeena että aitona tarpeena lisättynä nykyisellä kasvavalla rakenteella kasvaa kuudessa maakunnassa. Muissa olisi mahdollisuus sopeuttaa.
- Joissakin maakunnissa tarve alenee jopa perusterveydenhuollossa että erikoissairaanhoidossa.

Käyttöomaisuuden muutokset

Peruste

- Toimeksiantoon liittyen laskettiin, kuinka paljon väestönmuutosten vuoksi käyttöomaisuutta uhkaa jäädä tehottomaksi (→ alaskirjaus) ja
- Kuinka paljon käyttöomaisuutta joudutaan rakentamaan lisää.
- Arvio tehtiin poistojen muutoksen avulla.
- Arvioitavasta käyttöomaisuudesta puuttuvat sote-kiinteistöt, koska ne ovat yleisemmin yhteistoiminta-alueiden omistuksessa. Suurimmilla kaupungeilla ne ovat niiden omissa taseissa.
- Kun asukasluku laskee, laskee samassa suhteessa poistojen määrä ja teoriassa käyttöomaisuuden tarve. Kun käyttöomaisuuden tarve laskee, se pitäisi alaskirjata.
- Sama pätee asukasluvun kasvaessa.
- Luku tarkentuu myös niin, että esimerkiksi perusopetuksen oppilasmäärän lasku johtaa alaskirjaukseen, ikääntyneiden määrän kasvu edellyttää uudisrakentamista – johonkin.

- Tilastokeskuksen käyttötaloustilasto, mistä poimittu kuntakohtaisesti jokaisen kunnan kirjaamat poistot palveluittain. Oletuksena on, että poistot kuvaavat hyödykkeen kulumista.
- Kuntakohtaiset eri palveluiden poistot voidaan kohdentaa kunkin kunnan ikäryhmille kuntalaisen hinnan laskentaperiaatteen avulla. Saadaan jokaisen kunnan jokaiselle ikäryhmälle omat poistot vuositasolla.
- Ikäryhmäkohtaisten poistojen kehitystä arvioidaan ikäryhmään kuuluvien muutoksen avulla. Vuotuisena muutoksena käytetään Tilastokeskuksen väestöennusteen mukaista arviota
- 2030 saadaan arvio poistojen tason muutoksesta suhteessa lähtötasoon (2018).
- Määritetään jokaiselle kunnalle toteutuneen 2018 tilinpäätöksestä suhdeluku poistot/pysyvät vastaavat
- Suhdeluvun avulla ja poistojen tason muutoksella vuoteen 2030 tultaessa voidaan laskea, paljonko kunnalla on asukasluvun ja ikärakenteen muutoksen seurauksesta lisäinvestointitarvetta tai vaihtoehtoisesti ylimääräistä käyttöomaisuutta.

Poistojen muutos vuoteen 2030 (milj eur)

Yhteensä	2018	2019	2020	2021	2022	2023	2024	2025	2026	2027	2028	2029	2030	Muutos 2018 - 2030
Uusimaa	0,0	8,5	17,1	25,8	34,4	42,9	51,3	59,3	67,3	74,9	82,5	90,0	97,5	97,5
Varsinais-Suomi	0,0	0,2	0,4	0,6	0,8	1,0	1,2	1,3	1,4	1,5	1,7	1,7	1,8	1,8
Satakunta	0,0	-0,4	-0,9	-1,4	-1,8	-2,3	-2,8	-3,4	-3,9	-4,5	-5,1	-5,7	-6,3	-6,3
Kanta-Häme	0,0	-0,4	-0,8	-1,2	-1,6	-2,0	-2,4	-2,9	-3,3	-3,7	-4,1	-4,5	-4,9	-4,9
Pirkanmaa	0,0	1,3	2,5	3,6	4,6	5,6	6,6	7,4	8,3	9,0	9,7	10,4	11,1	11,1
Päijät-Häme	0,0	-0,2	-0,4	-0,6	-0,8	-1,1	-1,4	-1,7	-2,0	-2,3	-2,7	-3,1	-3,5	-3,5
Kymenlaakso	0,0	-0,5	-1,1	-1,6	-2,1	-2,7	-3,2	-3,7	-4,3	-4,8	-5,3	-5,9	-6,5	-6,5
Etelä-Karjala	0,0	-0,3	-0,7	-1,1	-1,4	-1,8	-2,2	-2,5	-2,9	-3,3	-3,6	-4,0	-4,4	-4,4
Etelä-Savo	0,0	-0,6	-1,1	-1,7	-2,2	-2,7	-3,3	-3,8	-4,4	-4,9	-5,5	-6,0	-6,6	-6,6
Pohjois-Savo	0,0	-0,4	-0,8	-1,1	-1,5	-1,8	-2,3	-2,7	-3,2	-3,7	-4,2	-4,7	-5,2	-5,2
Pohjois-Karjala	0,0	-0,2	-0,5	-0,8	-1,0	-1,3	-1,6	-1,8	-2,1	-2,4	-2,7	-3,0	-3,3	-3,3
Keski-Suomi	0,0	-0,2	-0,4	-0,6	-0,8	-1,1	-1,5	-1,9	-2,2	-2,7	-3,1	-3,5	-4,0	-4,0
Etelä-Pohjanmaa	0,0	-0,3	-0,7	-1,0	-1,3	-1,7	-2,2	-2,6	-3,1	-3,5	-4,0	-4,5	-5,0	-5,0
Pohjanmaa	0,0	0,0	-0,0	-0,0	-0,1	-0,1	-0,2	-0,3	-0,4	-0,5	-0,6	-0,8	-0,9	-0,9
Keski-Pohjanmaa	0,0	-0,1	-0,1	-0,2	-0,2	-0,3	-0,4	-0,5	-0,6	-0,7	-0,8	-1,0	-1,1	-1,1
Pohjois-Pohjanmaa	0,0	0,3	0,6	0,8	0,8	0,7	0,5	0,1	-0,4	-0,9	-1,5	-2,1	-2,8	-2,8
Kainuu	0,0	-0,4	-0,7	-1,1	-1,4	-1,7	-2,1	-2,5	-2,8	-3,2	-3,5	-3,9	-4,2	-4,2
Lappi	0,0	-0,4	-0,9	-1,2	-1,6	-2,0	-2,3	-2,7	-3,1	-3,5	-3,9	-4,4	-4,8	-4,8
Koko maa	0	6	12	17	23	27	32	35	38	41	43	45	47	47

- Väestönmuutosten perusteella poistot kasvaisivat vain Uudellamaalla, Varsinais-Suomessa ja Pirkanmaalla.
- Muissa maakunnissa ja alueilla poistojen taso laskee ja käyttöomaosuuden alaskirjaus tulee todennäköiseksi.
- Käyttöomaisuuden arvo on laskettu vuoden 2018 tilinpäätöstiedoista.

Lisärakentamisen tarve vuoteen 2030 (milj euroa)

Miljoonaa euroa	Poistojen muutos 2018 - 2030	Pysyvät vastaavat 2018	Suunnitelman mukaiset poistot 2018	Suhde 2018	Lisärakennus
Uusimaa	97,5	21 084	807	3,8 %	2 549
Varsinais-Suomi	1,8	3 511	143	4,1 %	45
Satakunta	-6,3	1 769	74	4,2 %	-151
Kanta-Häme	-4,9	1 210	51	4,2 %	-116
Pirkanmaa	11,1	3 666	210	5,7 %	194
Päijät-Häme	-3,5	1 848	72	3,9 %	-89
Kymenlaakso	-6,5	1 375	54	3,9 %	-164
Etelä-Karjala	-4,4	934	42	4,5 %	-98
Etelä-Savo	-6,6	1 190	44	3,7 %	-178
Pohjois-Savo	-5,2	1 859	91	4,9 %	-107
Pohjois-Karjala	-3,3	994	57	5,7 %	-58
Keski-Suomi	-4,0	1 933	103	5,3 %	-75
Etelä-Pohjanmaa	-5,0	1 478	61	4,1 %	-122
Pohjanmaa	-0,9	1 487	67	4,5 %	-20
Keski-Pohjanmaa	-1,1	588	21	3,5 %	-31
Pohjois-Pohjanmaa	-2,8	3 712	147	4,0 %	-70
Kainuu	-4,2	631	27	4,3 %	-98
Lappi	-4,8	1 302	48	3,7 %	-128
Manner-Suomi	47,1	50 572	2 119	4,2 %	1 124

- Käyttöomaisuuden lisärakentaminen lasketaan kuntatasolta laskemalla ensin kunnan poistojen suhde käyttöomaisuuteen prosenttia, ja tällä osuudella jaetaan käyttöomaisuus → euroiksi laskettu lisärakentamisen tarve tai tarpeeton käyttöomaisuus.
- Uudenmaan on rakennettava vuoteen 2030 mennessä 2,5 mrd euron lisärakenteet. Myös Pirkanmaa ja Varsinais-Suomi joutuvat rakentamaan lisää perusinfraa.
- Taantuvat maakunnat tai alueet altistuvat alaskirjauksen uhkalle, joka syntyy kun poistamatonta (=käyttökelpoista) omaisuutta jää pois käytöstä.
- Pahenevassa vajaakäytössä olevan infran ja verkostojen (esim. vesi- ja jätevesiverkosto) ylläpito per capita tai yksikkö kallistuu sitä mukaa kun käyttäjät vähenevät.
- Pirkanmaalla lisärakentamisen tarve on 194 milj. euroa.

Lisärakentamisen tarve vuoteen 2030 (1000 euroa)

1000 euroa	Poistojen muutos 2018 - 2030	Pysyvät vastaavat 2018	Suunnitelman mukaiset poistot 2018	Suhde 2018	Lisärakennus
Akaa	-480,9	85 403	4 577	5,4 %	-8 972
Hämeenkyrö	-260,4	83 381	5 352	6,4 %	-4 057
Ikaalinen	-272,0	49 351	2 264	4,6 %	-5 929
Juupajoki	-87,3	12 372	513	4,1 %	-2 106
Kangasala	728,3	177 919	11 710	6,6 %	11 066
Kihniö	-142,1	13 577	611	4,5 %	-3 158
Lempäälä	712,3	149 356	10 730	7,2 %	9 915
Mänttä-Vilppula	-565,3	76 777	2 854	3,7 %	-15 207
Nokia	-415,4	172 561	13 866	8,0 %	-5 169
Orivesi	-342,6	50 098	2 962	5,9 %	-5 795
Parkano	-292,0	40 947	1 830	4,5 %	-6 534
Pirkkala	459,1	144 812	8 164	5,6 %	8 143
Punkalaidun	-191,5	16 692	1 044	6,3 %	-3 062
Pälkäne	-253,8	42 912	2 398	5,6 %	-4 543
Ruovesi	-216,2	20 598	1 205	5,9 %	-3 696
Sastamala	-862,3	156 179	8 034	5,1 %	-16 762
Tampere	14 501,8	1 883 890	106 572	5,7 %	256 351
Urjala	-219,8	27 147	1 401	5,2 %	-4 260
Valkeakoski	-263,6	162 252	7 882	4,9 %	-5 426
Vesilähti	-82,8	26 143	1 532	5,9 %	-1 414
Virrat	-715,8	49 481	3 642	7,4 %	-9 725
Ylöjärvi	382,7	224 540	10 656	4,7 %	8 064
Pirkanmaa	11 120,3	3 666 388	209 799	5,7 %	194 335

- Käyttöomaisuuden lisärakentaminen tai alaskirjaus lasketaan kuntatasolta laskemalla ensin kunnan poistojen suhde käyttöomaisuuteen prosenttia, ja tällä osuudella jaetaan käyttöomaisuus → euroiksi laskettu lisärakentamisen tarve tai alaskirjaus.
- Alaskirjauksen uhka on, kun poistamatonta (=käyttökelpoista) omaisuutta jää pois käytöstä.
- Lisärakentamisen tarvetta on Tampereella, Kangasalla, Lempäälässä, Pirkkalassa ja Ylöjärvellä.
- Alaskirjauksen uhka on suurin Sastamalassa, Mänttä-Vilppulassa, Virroilla ja Akaassa.

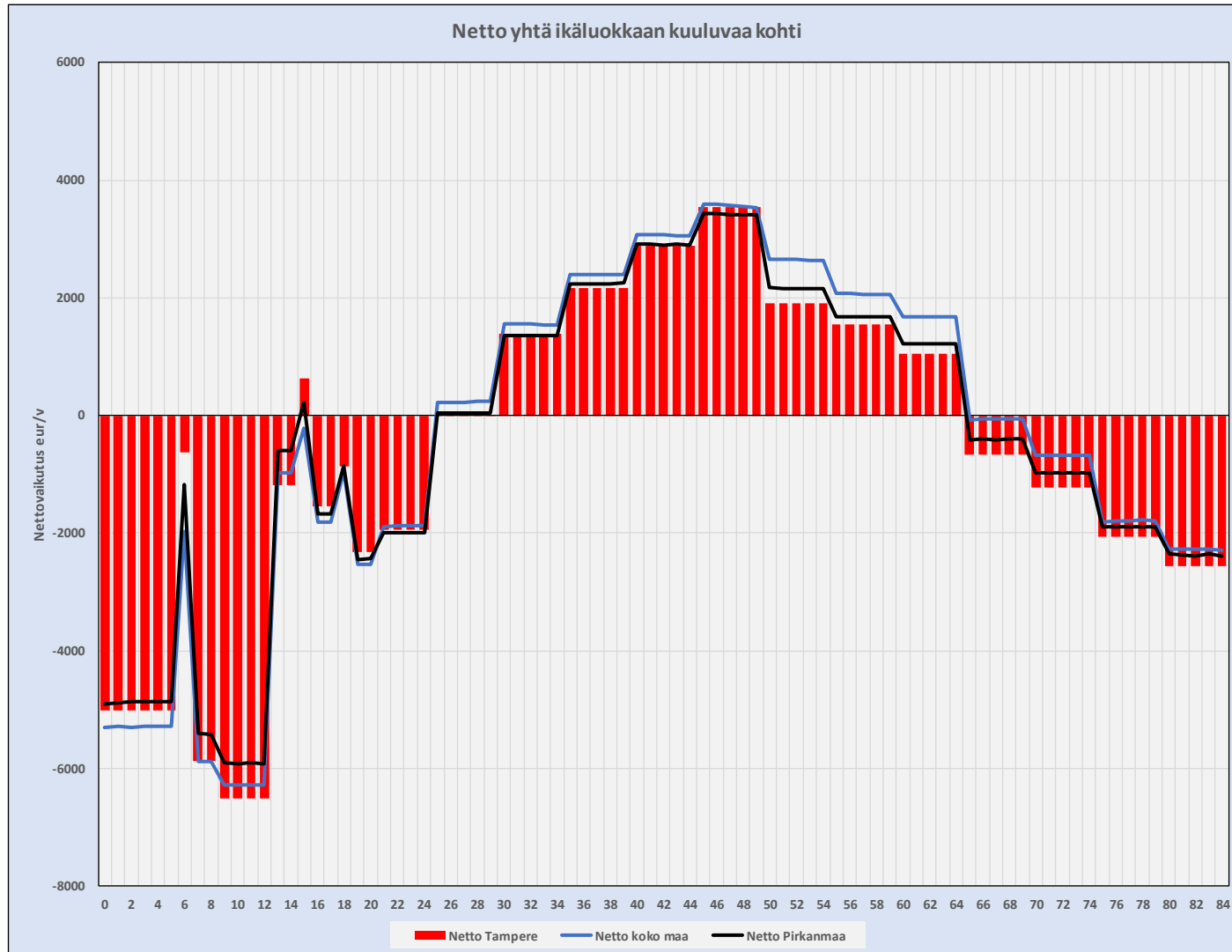
Muuttoliikkeen hinta

Kuntien välinen muuttoliike – maakuntien välinen muuttoliike

Kuinka ja miksi muuttoliikkeen hinta lasketaan?

- Lasketaan jokaisen suomalaisen kunnalleen mukanaan tuomat tulot ja palveluista aiheutuvat menot – tässä vuoden 2018 tilinpäätöstiedoista.
- Lasketaan kuntakohtaisesti eri ikäisten nettomuutto kuntaan vuosina 2016-2018.
- Tehdään molemmista ikäryhmäkohtainen tarkastelu.
- Kerrotaan ikäryhmän nettomuutto ikäryhmän nettokustannuksella.
- Muuttoliikkeen hintaa tarkastellaan kunnan näkökulmasta.
- Vaikka muuttoliikkeen hinnan määrittäminen perustuu todellisiin, keskimääräisiin kuntakohtaisiin taloustietoihin, on se silti teoreettinen siinä mielessä, että vasta jokaisen muuttajan henkilökohtainen palvelutarve, veronmaksukyky ja kulutuskäyttäytyminen lopulta määrittää todellisen muuttoliikkeen hinnan.
- Kansantalouden kannalta kysymys muuttoliikkeen hinnasta näyttäytyy hieman erilaisena. Monesti muuttotappioalueille jää esim. käyttökelpoista rakennettua infraa vajaakäytölle ja muuttovoittoalueilla taas joudutaan rakentamaan uutta kapasiteettia, jota ilman muuttoa ei tarvitsisi tehdä.
- Maan sisäisessä muuttoliikkeessä kyse on nollasummapelistä tai paremminkin miinussummapelistä, koska kunnan muuttovoitto on aina muiden kuntien muuttotappiota.

Eri ikäisten nettokustannus kunnalle vuoden 2018 meno/tulotasoilla – esimerkikuntana Tampere



- Tampereen Tulojen ja menojen välinen erotus on maan keskimääräistä korkeampi alakoulussa.
- Myös vanhusten palveluiden kustannukset ovat hieman keskimääräistä korkeammat.
- Kuntalainen on ”ylijäämäinen” 30-65 -vuotiaana.

Lähtömuutto maakuntien kesken 2016–2018

Lähtömuutto 2016 - 2018																	Summa	15 - 29 osuus
	0 - 4	5 - 9	10 - 14	15 - 19	20 - 24	25 - 29	30 - 34	35 - 39	40 - 44	45 - 49	50 - 54	55 - 59	60 - 64	65 - 69	70 - 74	75 -		
Uusimaa	4 247	2 267	1 508	6 261	21 958	14 534	8 319	5 333	3 392	2 841	2 857	2 435	3 223	2 246	1 167	943	83 531	51 %
Varsinais-Suomi	1 516	789	579	2 572	8 865	6 699	3 299	1 836	1 132	945	835	657	633	532	305	349	31 543	57 %
Satakunta	830	533	355	1 880	5 004	3 014	1 481	907	623	518	439	367	398	314	185	204	17 052	58 %
Kanta-Häme	983	617	420	2 141	4 889	2 806	1 700	1 050	810	700	707	555	520	409	258	247	18 812	52 %
Pirkanmaa	2 026	1 045	702	3 173	11 482	8 474	4 153	2 270	1 411	1 139	1 110	769	731	639	363	386	39 873	58 %
Päijät-Häme	833	552	392	1 911	5 361	3 015	1 609	997	730	648	596	471	466	443	235	254	18 513	56 %
Kymenlaakso	796	444	334	1 801	4 332	2 429	1 308	751	571	479	451	369	369	262	158	171	15 025	57 %
Etelä-Karjala	518	288	219	1 193	4 173	2 351	1 048	546	367	274	289	240	248	208	114	134	12 210	63 %
Etelä-Savo	685	462	361	1 742	4 951	2 566	1 291	791	555	481	478	364	397	381	239	291	16 035	58 %
Pohjois-Savo	1 096	644	358	2 120	6 272	4 082	1 834	1 084	669	592	544	424	450	364	195	273	21 001	59 %
Pohjois-Karjala	741	373	321	1 382	3 908	2 900	1 255	684	433	394	326	268	278	273	131	176	13 843	59 %
Keski-Suomi	1 302	753	463	2 252	7 837	5 628	2 492	1 281	811	666	572	523	501	384	236	287	25 988	60 %
Etelä-Pohjanmaa	726	389	294	1 664	4 391	2 369	1 114	648	435	393	398	281	319	233	137	177	13 968	60 %
Pohjanmaa	804	498	317	1 197	4 633	2 965	1 280	705	426	386	328	232	301	220	117	119	14 528	61 %
Keski-Pohjanmaa	354	234	182	919	2 373	1 203	594	367	222	207	143	115	129	83	67	64	7 256	62 %
Pohjois-Pohjanmaa	1 754	1 067	735	3 538	8 938	5 794	2 843	1 646	937	861	732	552	488	401	211	223	30 720	59 %
Kainuu	355	239	217	887	2 239	1 135	704	393	286	236	229	185	200	165	85	122	7 677	56 %
Lappi	914	576	443	1 642	4 860	3 276	1 697	860	594	545	488	432	471	381	193	263	17 635	55 %

- Maakuntien välillä vuosina 2016-2018 yhteensä noin 405.000 muuttoja. Kuntien välillä vastaavalla ajanjaksolla muutettiin noin 850.000 kertaa
- Ikäluokat 15-29 vastasivat lähes 60 % maakuntien välisistä muutoista ja noin 51 % kuntien välisistä muutoista.

Tulomuutto maakuntien kesken 2016–2018

Tulomuutto 2016 - 2018																	Summa	15 - 29 osuus
	0 - 4	5 - 9	10 - 14	15 - 19	20 - 24	25 - 29	30 - 34	35 - 39	40 - 44	45 - 49	50 - 54	55 - 59	60 - 64	65 - 69	70 - 74	75 -		
Uusimaa	5 025	3 021	2 219	9 167	28 954	23 414	10 766	5 859	3 607	2 957	2 674	1 904	1 639	1 503	998	1 224	104 931	59 %
Varsinais-Suomi	1 504	921	634	3 387	10 556	6 248	3 163	1 919	1 264	1 042	1 001	791	954	668	425	387	34 864	58 %
Satakunta	758	390	275	1 184	3 856	2 394	1 275	725	579	459	464	376	424	295	152	170	13 776	54 %
Kanta-Häme	934	575	377	1 216	3 438	2 547	1 622	1 081	805	674	666	613	631	511	290	256	16 236	44 %
Pirkanmaa	2 180	1 167	869	5 081	14 264	8 639	4 233	2 463	1 509	1 268	1 121	929	1 030	833	449	444	46 479	60 %
Päijät-Häme	953	583	399	1 592	4 432	2 943	1 593	1 080	763	676	668	602	669	582	267	281	18 083	50 %
Kymenlaakso	554	296	194	817	3 111	2 025	1 092	628	453	458	404	348	412	321	149	218	11 480	52 %
Etelä-Karjala	464	257	173	1 146	3 591	1 742	868	513	342	286	325	227	270	222	129	113	10 668	61 %
Etelä-Savo	609	377	245	1 143	3 413	1 953	1 137	648	511	485	463	455	584	413	192	192	12 820	51 %
Pohjois-Savo	1 174	560	389	1 974	5 824	3 277	1 824	1 108	643	555	575	433	568	437	246	219	19 806	56 %
Pohjois-Karjala	555	324	243	1 229	3 941	2 039	1 067	660	450	330	368	320	366	271	154	149	12 466	58 %
Keski-Suomi	1 304	691	470	2 774	8 494	4 400	2 183	1 270	785	678	624	516	645	506	211	279	25 830	61 %
Etelä-Pohjanmaa	731	405	257	1 010	2 887	2 046	1 078	664	469	399	374	278	381	273	145	147	11 544	51 %
Pohjanmaa	517	303	184	1 068	4 257	2 083	864	503	314	271	256	184	195	161	90	92	11 342	65 %
Keski-Pohjanmaa	378	224	139	713	1 666	1 021	537	327	201	184	144	87	118	81	56	59	5 935	57 %
Pohjois-Pohjanmaa	1 594	881	564	2 938	8 017	4 572	2 505	1 392	847	765	671	557	680	474	254	281	26 992	58 %
Kainuu	328	215	151	626	1 640	966	579	332	229	222	208	194	202	140	54	49	6 135	53 %
Lappi	904	575	422	1 205	4 090	2 898	1 615	972	627	575	498	413	355	256	132	110	15 647	52 %

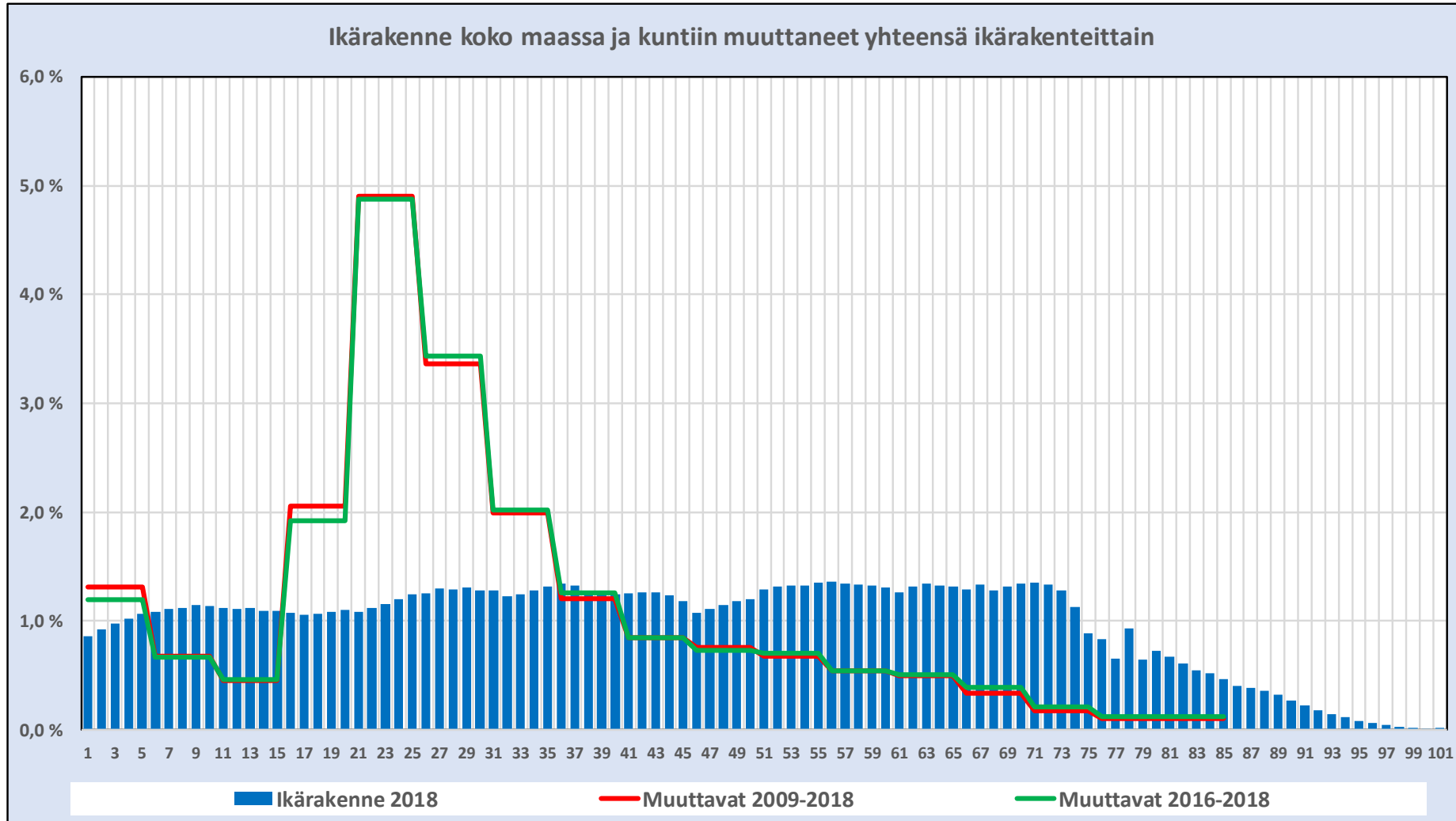
- Maakuntien välillä vuosina 2016-2018 yhteensä noin 405.000 muuttoja. Kuntien välillä vastaavalla ajanjaksolla muutettiin noin 850,000 kertaa
- Ikäluokat 15-29 vastasivat lähes 60 % maakuntien välisistä muutoista ja noin 51 % kuntien välisistä muutoista.

Nettomuutto maakuntien kesken 2016–2018

Nettomuutto 2016 -2018	0 - 4	5 - 9	10 - 14	15 - 19	20 - 24	25 - 29	30 - 34	35 - 39	40 - 44	45 - 49	50 - 54	55 - 59	60 - 64	65 - 69	70 - 74	75 -	Summa
Uusimaa	778	754	711	2 906	6 996	8 880	2 447	526	215	116	-183	-531	-1 584	-743	-169	281	21 400
Varsinais-Suomi	-12	132	55	815	1 691	-451	-136	83	132	97	166	134	321	136	120	38	3 321
Satakunta	-72	-143	-80	-696	-1 148	-620	-206	-182	-44	-59	25	9	26	-19	-33	-34	-3 276
Kanta-Häme	-49	-42	-43	-925	-1 451	-259	-78	31	-5	-26	-41	58	111	102	32	9	-2 576
Pirkanmaa	154	122	167	1 908	2 782	165	80	193	98	129	11	160	299	194	86	58	6 606
Päijät-Häme	120	31	7	-319	-929	-72	-16	83	33	28	72	131	203	139	32	27	-430
Kymenlaakso	-242	-148	-140	-984	-1 221	-404	-216	-123	-118	-21	-47	-21	43	59	-9	47	-3 545
Etelä-Karjala	-54	-31	-46	-47	-582	-609	-180	-33	-25	12	36	-13	22	14	15	-21	-1 542
Etelä-Savo	-76	-85	-116	-599	-1 538	-613	-154	-143	-44	4	-15	91	187	32	-47	-99	-3 215
Pohjois-Savo	78	-84	31	-146	-448	-805	-10	24	-26	-37	31	9	118	73	51	-54	-1 195
Pohjois-Karjala	-186	-49	-78	-153	33	-861	-188	-24	17	-64	42	52	88	-2	23	-27	-1 377
Keski-Suomi	2	-62	7	522	657	-1 228	-309	-11	-26	12	52	-7	144	122	-25	-8	-158
Etelä-Pohjanmaa	5	16	-37	-654	-1 504	-323	-36	16	34	6	-24	-3	62	40	8	-30	-2 424
Pohjanmaa	-287	-195	-133	-129	-376	-882	-416	-202	-112	-115	-72	-48	-106	-59	-27	-27	-3 186
Keski-Pohjanmaa	24	-10	-43	-206	-707	-182	-57	-40	-21	-23	1	-28	-11	-2	-11	-5	-1 321
Pohjois-Pohjanmaa	-160	-186	-171	-600	-921	-1 222	-338	-254	-90	-96	-61	5	192	73	43	58	-3 728
Kainuu	-27	-24	-66	-261	-599	-169	-125	-61	-57	-14	-21	9	2	-25	-31	-73	-1 542
Lappi	-10	-1	-21	-437	-770	-378	-82	112	33	30	10	-19	-116	-125	-61	-153	-1 988

- Maakuntien kesken muuttoliike on ollut positiivinen Uudellamaalla, Varsinais-Suomessa ja Pirkanmaalla.
- Ainoastaan Pirkanmaalla on ollut positiivinen nettomuutto kaikissa ikäryhmissä. Vastaavasti Pohjanmaa on menettänyt asukkaita kaikissa ikäryhmissä.
- Opiskelijat ja muut nuoret aikuiset pakenevat muista maakunnista paitsi Uudeltamaalta, Varsinais-Suomesta, Pirkanmaalta, Pohjois-Karjalasta ja Keski-Suomesta – näille maakunnille yhteinen nimittäjä lienee korkean asteen opinnot.
- Suurin absoluuttinen nettomuuttotappio on tullut Pohjois-Pohjanmaalle, Kymenlaaksoon ja Satakuntaan. Etelä-Savo on aivan Satakunnan rinnalla.

Mitä muuttoliike tarkoittaa – muuttavatko kaikki ikäluokat?



- Muuttoliikkeestä puhutaan usein niin, että uskotaan kuntiin muuton olevan kaikissa ikäryhmissä tasaista.
- Kun tarkastellaan koko maan kuntaan muuttaneiden suhdetta koko maan eri ikäisten suhteelliseen osuuteen havaitaan kuitenkin, että muuttoliike tarkoittaa käytännössä ja erityisesti 20-29 -vuotiaiden ikäryhmiä.
- 35 -vuotiaista eteenpäin muuttoliike on hyvinkin vähäistä ja yllättävää on, että eläkkeelle siirtyvät eivät suuressa määrin muutakaan oletetusti "juurilleen".

Pirkanmaan kuntien nettomuutto

Nettomuutto 2016-2018	0 - 4	5 - 9	10 - 14	15 - 19	20 - 24	25 - 29	30 - 34	35 - 39	40 - 44	45 - 49	50 - 54	55 - 59	60 - 64	65 - 69	70 - 74	75 -	Summa
Akaa	25	0	-9	-227	-162	2	48	0	4	-23	2	-9	18	4	-7	-23	-357
Hämeenkyrö	23	13	-11	-120	-97	24	28	11	9	2	-13	5	3	-26	-4	1	-152
Ikaalinen	-8	12	-5	-29	-90	-16	-12	20	13	5	11	6	8	11	5	-3	-72
Juupajoki	-2	1	-8	-38	-9	2	-5	1	-2	4	2	-3	-10	-1	-1	-6	-75
Kangasala	209	41	17	-210	-158	378	272	126	60	5	19	28	3	5	12	2	809
Kihniö	3	-2	0	-26	-21	5	-2	-5	1	0	-5	-9	-4	2	-1	-12	-76
Lempäälä	181	39	4	-202	-213	244	203	122	-12	-33	-6	7	9	16	25	31	415
Mänttä-Vilppula	-33	-25	-15	-121	-81	-67	-44	2	-10	-11	-11	6	-5	0	-5	-10	-430
Nokia	139	7	-8	-213	-172	226	224	60	15	-2	2	-14	31	39	-12	-16	306
Orivesi	22	5	0	-69	-100	-6	28	20	21	3	18	12	31	8	1	-7	-13
Parkano	-8	-25	-7	-63	-67	-3	-23	-2	-1	-5	16	8	20	-6	-6	2	-170
Pirkkala	65	15	-13	-147	-69	164	109	44	18	-24	-18	-18	-1	-11	9	10	133
Punkalaidun	2	-6	-1	-51	-60	-26	-25	-7	-6	-4	7	0	-5	-8	1	-5	-194
Pälkäne	24	6	-9	-69	-63	11	6	-1	-6	2	2	-1	15	-8	-6	-13	-110
Ruovesi	-5	-21	-7	-66	-58	-24	-25	1	10	4	11	-4	8	-6	-3	1	-184
Sastamala	-7	15	-6	-201	-248	-20	25	53	-14	1	-10	24	13	15	-11	-14	-385
Tampere	-711	-2	253	4 493	5 169	-1 078	-1 013	-351	-2	221	11	99	145	131	98	124	7 587
Urjala	8	5	-9	-38	-55	-4	8	7	5	21	-9	17	-8	2	-3	-8	-61
Valkeakoski	62	25	29	-129	-225	8	40	48	10	3	4	11	17	23	17	8	-49
Vesilahti	12	-6	-7	-90	-54	31	37	0	-2	-17	-8	1	-10	1	-2	-13	-127
Virrat	-3	4	3	-42	-79	-9	0	-10	13	2	14	17	-1	-10	-3	1	-103
Ylöjärvi	156	21	-24	-434	-306	323	201	54	-26	-25	-28	-23	22	13	-18	8	-86
Pirkanmaa, kunnat yhteensä	154	122	167	1 908	2 782	165	80	193	98	129	11	160	299	194	86	58	6 606

- Tampere saa muuttovoittoa 10-24 -vuotiaissa sekä yli 45 -vuotiaissa.
- Kaikki muut Pirkanmaan kunnat ovat muuttotappioisia 15-25 -vuotiaissa.
- Tampereen kehyskunnat saavat muuttovoittoa yli 25 -vuotiaista.
- Vuosina 2016-2018 muuttovoittoa Pirkanmaalla ovat saaneet Tampere, Kangasala, Lempäälä, Nokia ja Pirkkala.
- Lukumääräisesti eniten muuttotappiota ovat karsineet Mänttä-Vilppula, Sastamala ja Akaa.

Ikäryhmittäinen nettomeno eur/ikäryhmään kuuluva maakunnittain

Netto e/ikäryhmä	0 - 4	5 - 9	10 - 14	15 - 19	20 - 24	25 - 29	30 - 34	35 - 39	40 - 44	45 - 49	50 - 54	55 - 59	60 - 64	65 - 69	70 - 74	75 -
Uusimaa	-6 492	-5 929	-5 050	-2 306	-2 454	-144	1 418	2 532	3 534	4 129	2 970	2 264	1 930	-213	-902	-2 034
Varsinais-Suomi	-6 080	-5 330	-4 408	-1 781	-2 385	-296	838	1 615	2 230	2 870	1 896	1 390	1 036	-297	-1 004	151
Satakunta	-5 229	-5 542	-4 664	-1 892	-2 403	49	1 101	1 767	2 017	2 565	1 847	1 354	1 017	-494	-1 164	-449
Kanta-Häme	-5 826	-5 623	-4 312	-1 754	-2 708	-279	830	1 610	2 195	2 797	2 089	1 485	1 124	-203	-830	509
Pirkanmaa	-5 161	-4 851	-4 071	-1 564	-2 378	-261	1 063	1 952	2 627	3 143	1 879	1 396	936	-690	-1 263	-202
Päijät-Häme	-5 820	-5 241	-4 593	-1 628	-2 541	-281	853	1 546	2 055	2 449	1 939	1 417	1 097	120	-537	792
Kymenlaakso	-6 810	-6 416	-5 137	-2 263	-2 678	-322	722	1 411	1 839	2 325	2 030	1 541	1 183	-153	-646	224
Etelä-Karjala	-5 716	-6 365	-5 261	-2 000	-2 642	-351	824	1 421	1 935	2 280	1 870	1 562	1 048	-460	-888	1 688
Etelä-Savo	-6 416	-6 408	-5 398	-2 325	-2 375	-90	836	1 365	1 646	2 178	2 040	1 627	1 318	-286	-775	130
Pohjois-Savo	-5 925	-5 528	-4 387	-1 449	-2 181	148	1 269	1 830	2 425	2 900	2 222	1 735	1 286	-569	-1 046	-912
Pohjois-Karjala	-5 020	-5 317	-4 670	-1 235	-1 887	8	1 168	1 586	2 075	2 517	2 228	1 730	1 341	-77	-445	53
Keski-Suomi	-4 537	-5 369	-4 321	-1 260	-2 208	-171	1 152	1 906	2 451	2 836	2 245	1 665	1 163	-248	-886	-380
Etelä-Pohjanmaa	-4 506	-4 680	-3 598	-1 251	-1 937	348	1 396	1 813	2 270	2 594	1 996	1 478	1 253	-571	-1 356	-234
Pohjanmaa	-4 726	-4 884	-3 970	-1 340	-2 060	311	1 452	2 201	2 673	3 367	2 025	1 528	1 317	-635	-1 306	-538
Keski-Pohjanmaa	-2 974	-3 988	-3 315	-1 092	-1 781	560	1 710	2 357	2 572	3 196	2 142	1 490	1 322	-634	-1 453	-2 145
Pohjois-Pohjanmaa	-3 506	-3 796	-3 014	-1 006	-2 008	137	1 513	2 322	2 861	3 319	2 120	1 594	1 105	-958	-1 501	-3 188
Kainuu	-6 920	-6 671	-5 419	-1 789	-2 398	-166	920	1 248	1 593	1 900	2 010	1 336	1 175	-635	-1 123	188
Lappi	-5 977	-5 799	-4 798	-2 072	-2 550	-136	1 030	1 519	1 904	2 403	2 090	1 577	1 341	-608	-1 170	-2 394

- Kun lasketaan muuttoliikkeen hintaa, on laskettava kuntakohtaisesti jokaisen alueen kunnan ikäryhmäkohtaiset tulot- menot.
- Nettokustannuksessa on otettu huomioon kaikki kuntalaisten tulot ja menot, jotka hyödyttävät/käyttävät hyväkseen kuntien kassaa – muuttoliikkeen kohdalla on kytketty pois kiinteistövero, joka muuttuu hitaasti.
- Nettokustannus on melko pitkälle negatiivinen – jopa ikäluokkaan 25-29 -vuotta. ”Ylijäämäinen” kuntalainen on yleisimmin n. 30-65 -vuotiaana.
- Vastaavasti noin puolella maakunnista kaikkein ikääntyneimpien nettokustannus on positiivinen. Tämä johtuu siitä, että kuntien valtionosuusjärjestelmä allokoii resursseja vahvasti yli 75- ja varsinkin yli 85 -vuotiaiden perusteella.
- Kainuussa, Kymenlaaksossa, Uudellamaalla ja Etelä-Savossa pienten lasten päivähoiton/varhaiskasvatuksen kustannukset suhteessa vastaavan ikäluokan tuloihin ovat korkeat.
- Uudenmaan maakunnassa kuntalaisten korkea ansiotaso näkyy erityisesti 40-65 -vuotiaiden ryhmissä.
- Kuntatalouden näkökulmasta 45-49 -vuotiaiden ikäryhmä on ”ylijäämäisin”. Ansiotaso alkaa monella olla huipussaan ja terveydenhuollon/sairaanhoidon menot eivät ole vielä nousseet. Moni tässä ikäryhmässä on myös työterveyshuollon palvelujen piirissä. Työkyvyttömyyseläkeläisten osuus ikäryhmästä on vielä pieni.
- Yli 75 -vuotiaiden ryhmässä maakunnittainen kuntalaisten nettomenojen ero valtava. Tässä olisi tutkimukselle paikka, sillä lähitulevaisuudessa yli 75 -vuotiaiden kuntalaisten lukumäärä tulee kasvamaan merkittävästi.

Ikäryhmittäinen nettomeno eur/ikäryhmään kuuluva kunnittain

Netto eur/ikäryhmä	0 - 4	5 - 9	10 - 14	15 - 19	20 - 24	25 - 29	30 - 34	35 - 39	40 - 44	45 - 49	50 - 54	55 - 59	60 - 64	65 - 69	70 - 74	75 -
Akaa	-4 449	-4 296	-3 498	-953	-2 453	-415	731	2 079	2 454	3 188	1 592	1 286	621	-507	-1 473	-543
Hämeenkyrö	-4 456	-5 088	-4 155	-700	-1 855	370	1 484	2 117	2 426	2 513	2 018	1 206	1 804	-468	-857	-216
Ikaalinen	-4 733	-5 172	-4 100	-1 906	-2 560	-837	-15	1 010	645	1 390	1 494	902	801	84	-701	-1 069
Juupajoki	-3 829	-5 235	-5 110	-2 092	-2 865	418	807	1 675	2 305	3 098	2 540	2 717	1 590	-343	-848	-1 493
Kangasala	-4 986	-4 250	-3 496	-1 528	-2 694	-646	971	2 080	3 229	3 556	2 295	1 223	1 048	-786	-1 230	-927
Kihniö	-2 786	-5 199	-5 496	-1 529	-2 730	-296	370	667	1 069	2 333	2 462	2 111	1 280	-1 020	-945	46
Lempäälä	-3 695	-4 112	-2 735	-1 819	-2 685	-315	1 334	2 618	3 469	3 600	2 544	1 105	771	-1 366	-1 991	-3 190
Mänttä-Vilppula	-7 905	-7 635	-6 561	-2 228	-2 657	-431	536	1 408	1 400	1 961	1 865	1 649	1 102	-3	-612	731
Nokia	-5 545	-4 417	-3 082	-1 327	-2 425	-266	1 118	2 303	3 023	3 326	2 190	1 461	875	-888	-1 392	-1 092
Orivesi	-6 305	-5 728	-4 402	-1 802	-2 415	112	850	1 143	1 979	2 144	1 868	1 705	525	-400	-576	1 311
Parkano	-3 483	-4 859	-3 543	-2 828	-2 964	643	1 397	1 333	2 112	2 033	1 810	2 280	1 463	-79	-662	1 123
Pirkkala	-6 218	-5 140	-3 632	-1 617	-2 759	-308	1 414	3 154	3 365	4 443	2 716	2 425	1 508	-462	-1 504	-3 464
Punkalaidun	-4 470	-5 514	-5 154	-2 069	-3 130	-69	910	1 393	1 814	2 341	1 247	1 026	1 860	-381	-783	2 181
Pälkäne	-6 625	-5 765	-5 245	-2 114	-2 668	-426	387	861	997	2 178	1 577	1 005	988	-470	-812	283
Ruovesi	-4 953	-5 807	-5 069	-4 110	-3 171	727	1 879	1 034	2 120	1 984	2 581	2 438	2 080	-467	-756	-930
Sastamala	-3 908	-4 592	-3 843	-1 228	-2 112	54	630	1 236	1 766	2 259	1 591	1 174	809	-328	-1 017	1 574
Tampere	-5 332	-5 101	-4 705	-1 455	-2 342	-301	1 072	1 851	2 565	3 230	1 577	1 222	727	-997	-1 551	-90
Urjala	-2 800	-6 447	-6 003	-2 249	-1 902	-30	819	1 229	1 490	1 546	2 364	1 592	1 697	143	-620	1 429
Valkeakoski	-6 432	-5 323	-3 844	-2 784	-2 385	-342	812	1 589	2 078	2 719	1 561	1 382	1 032	81	-365	1 240
Vesilahti	-5 905	-5 060	-4 148	-1 436	-2 903	-676	1 258	2 267	2 914	3 173	2 103	1 145	1 040	-1 918	-2 651	-2 115
Virrat	-4 586	-6 304	-5 370	-2 215	-1 819	554	694	1 308	1 512	1 885	1 885	1 086	1 312	383	-639	1 513
Ylöjärvi	-4 896	-3 931	-3 434	-1 229	-2 188	236	1 417	2 363	3 240	3 745	2 460	2 134	1 189	-742	-1 192	-2 067

- Varhaiskasvatus, esikoulu, perusopetus ja ylipäättään koulutus vaativat kunnilta merkittäviä resursseja.
- Valtionosuudet eivät kata kuin kunnittain vaihtelevan osuuden kuntapalveluiden kokonaismenosta.
- Kuntalainen on ”kunnalle ylijäämäinen” yleisesti noin 30-64 -vuotiaana.
- Koska kuntien valtionosuusjärjestelmä kohdistaa tuloja kuntiin ikärakenneryhmien perusteella (vanhusten perusteella valtionosuudet ovat suuremmat) voivat yli 75 –vuotiaat olla laskennallisesti ”ylijäämäisiä”.

Maakuntien välisen muuttoliikkeen hinta 1000 eur 2016–2018

Netto	0 - 4	5 - 9	10 - 14	15 - 19	20 - 24	25 - 29	30 - 34	35 - 39	40 - 44	45 - 49	50 - 54	55 - 59	60 - 64	65 - 69	70 - 74	75 -	Summa	Netto
Uusimaa	-5 051	-4 470	-3 590	-6 702	-17 168	-1 275	3 469	1 332	760	479	-544	-1 202	-3 057	158	152	-571	-37 280	21 400
Varsinais-Suomi	73	-704	-242	-1 451	-4 032	133	-114	134	294	278	315	186	333	-40	-121	6	-4 952	3 321
Satakunta	376	793	373	1 317	2 759	-30	-227	-322	-89	-151	46	12	26	9	38	15	4 947	-3 276
Kanta-Häme	285	236	185	1 622	3 930	72	-65	50	-11	-73	-86	86	125	-21	-27	5	6 315	-2 576
Pirkanmaa	-795	-592	-680	-2 984	-6 616	-43	85	377	257	406	21	223	280	-134	-109	-12	-10 315	6 606
Päijät-Häme	-698	-162	-32	519	2 361	20	-14	128	68	69	140	186	223	17	-17	21	2 828	-430
Kymenlaakso	1 648	950	719	2 227	3 270	130	-156	-174	-217	-49	-95	-32	51	-9	6	11	8 279	-3 545
Etelä-Karjala	309	197	242	94	1 537	213	-148	-47	-48	27	67	-20	23	-6	-13	-35	2 392	-1 542
Etelä-Savo	488	545	626	1 392	3 652	55	-129	-195	-72	9	-31	148	246	-9	36	-13	6 749	-3 215
Pohjois-Savo	-462	464	-136	212	977	-119	-13	44	-63	-107	69	16	152	-42	-53	49	987	-1 195
Pohjois-Karjala	934	261	364	189	-62	-7	-220	-38	35	-161	94	90	118	0	-10	-1	1 585	-1 377
Keski-Suomi	-9	333	-30	-658	-1 450	209	-356	-21	-64	34	117	-12	167	-30	22	3	-1 744	-158
Etelä-Pohjanmaa	-23	-75	133	818	2 914	-113	-50	29	77	16	-48	-4	78	-23	-11	7	3 726	-2 424
Pohjanmaa	1 356	952	528	173	775	-274	-604	-445	-299	-387	-146	-73	-140	37	35	15	1 504	-3 186
Keski-Pohjanmaa	-71	40	143	225	1 259	-102	-97	-94	-54	-74	2	-42	-15	1	16	11	1 148	-1 321
Pohjois-Pohjanmaa	561	706	515	603	1 850	-167	-512	-590	-257	-319	-129	8	212	-70	-65	-185	2 162	-3 728
Kainuu	187	160	358	467	1 436	28	-115	-76	-91	-27	-42	12	2	16	35	-14	2 337	-1 542
Lappi	60	6	101	905	1 964	51	-84	170	63	72	21	-30	-156	76	71	366	3 657	-1 988

- Maakunnista kolme on nettomuuttovoittoisia. Nämä samat maakunnat ovat myös muuttoliikkeen hinnaltaan negatiivisia – tämä tarkoittaa sitä, että maakuntien asukkaat maksoivat muuttoliikkeestä vuosina 2016-2018.
- Neljäs negatiivisen muuttoliikkeen kustannuksen maakunta on Keski-Suomi.

Pirkanmaan kuntien muuttoliikkeen hinta 2016–2018

Netto	0 - 4	5 - 9	10 - 14	15 - 19	20 - 24	25 - 29	30 - 34	35 - 39	40 - 44	45 - 49	50 - 54	55 - 59	60 - 64	65 - 69	70 - 74	75 -	Summa
Akaa	-111 215	0	31 478	216 222	397 354	-829	35 084	0	9 815	-73 313	3 185	-11 574	11 175	-2 029	10 312	12 494	528 158
Hämeenkyrö	-102 481	-66 148	45 705	83 978	179 940	8 882	41 548	23 291	21 838	5 027	-26 230	6 031	5 411	12 175	3 426	-216	242 177
Ikaalinen	37 865	-62 068	20 500	55 265	230 374	13 386	182	20 193	8 390	6 949	16 430	5 414	6 410	928	-3 507	3 207	359 919
Juupajoki	7 658	-5 235	40 877	79 485	25 788	837	-4 034	1 675	-4 610	12 393	5 080	-8 152	-15 901	343	848	8 961	146 013
Kangasala	-1 041 992	-174 234	-59 426	320 878	425 588	-244 265	264 185	262 131	193 737	17 781	43 608	34 230	3 145	-3 930	-14 763	-1 854	24 818
Kihniö	-8 359	10 399	0	39 752	57 336	-1 480	-739	-3 337	1 069	0	-12 309	-18 997	-5 120	-2 039	945	-557	56 562
Lempäälä	-668 829	-160 385	-10 940	367 453	571 832	-76 775	270 863	319 388	-41 631	-118 807	-15 261	7 737	6 943	-21 849	-49 769	-98 899	281 070
Mänttä-Vilppu	260 857	190 878	98 410	269 560	215 195	28 899	-23 570	2 816	-13 997	-21 576	-20 518	9 894	-5 508	0	3 059	-7 314	987 084
Nokia	-770 753	-30 919	24 652	282 658	417 124	-60 083	250 337	138 171	45 348	-6 652	4 381	-20 449	27 123	-34 630	16 707	17 475	300 492
Orivesi	-138 699	-28 641	0	124 328	241 460	-673	23 792	22 866	41 551	6 432	33 622	20 464	16 266	-3 202	-576	-9 179	349 812
Parkano	27 862	121 473	24 804	178 182	198 570	-1 928	-32 134	-2 666	-2 112	-10 164	28 967	18 237	29 268	473	3 972	2 245	585 047
Pirkkala	-404 153	-77 107	47 220	237 687	190 346	-50 536	154 094	138 756	60 568	-106 627	-48 890	-43 654	-1 508	5 080	-13 533	-34 644	53 098
Punkalaidun	-8 940	33 084	5 154	105 540	187 800	1 783	-22 739	-9 754	-10 885	-9 364	8 730	0	-9 299	3 048	-783	-10 903	262 473
Pälkäne	-158 990	-34 589	47 202	145 846	168 108	-4 683	2 322	-861	-5 984	4 356	3 154	-1 005	14 821	3 757	4 873	-3 681	184 649
Ruovesi	24 766	121 946	35 486	271 231	183 923	-17 456	-46 978	1 034	21 202	7 935	28 396	-9 751	16 638	2 803	2 267	-930	642 511
Sastamala	27 355	-68 887	23 059	246 766	523 671	-1 081	15 756	65 503	-24 731	2 259	-15 906	28 187	10 513	-4 913	11 190	-22 036	816 706
Tampere	3 791 251	10 202	-1 190 336	-6 535 777	-12 107 169	324 573	-1 086 327	-649 546	-5 131	713 912	17 342	120 947	105 443	-130 589	-152 037	-11 157	-16 784 399
Urjala	-22 397	-32 237	54 026	85 448	104 606	119	6 555	8 606	7 448	32 473	-21 274	27 067	-13 576	285	1 861	-11 436	227 576
Valkeakoski	-398 788	-133 071	-111 480	359 186	536 595	-2 734	32 469	76 280	20 780	8 158	6 243	15 197	17 541	1 865	-6 203	9 921	431 960
Vesilahti	-70 855	30 361	29 035	129 211	156 739	-20 964	46 528	0	-5 827	-53 933	-16 821	1 145	-10 401	-1 918	5 303	27 497	245 102
Virrat	13 757	-25 217	-16 111	93 032	143 698	-4 989	0	-13 082	19 657	3 769	26 393	18 463	-1 312	-3 827	1 918	1 513	257 662
Ylöjärvi	-763 809	-82 543	82 425	533 469	669 469	76 188	284 773	127 621	-84 246	-93 619	-68 876	-49 090	26 149	-9 640	21 456	-16 540	653 188

- Muuttoliike on tullut maksamaan Tampereelle.
- Muuttotappioiset kunnat näyttävät hyötyvän taloudellisesti muuttotappiosta.
- Hyöty on kuitenkin mahdollinen vain siinä tapauksessa, että kunta sopeuttaa palvelurakennettaan poismuuttajien tahdissa.

Muuttoliikkeen hinta 2016-2018

Maakuntien välinen muuttoliike 2016-2018																	
Pirkanmaa	0 - 4	5 - 9	10 - 14	15 - 19	20 - 24	25 - 29	30 - 34	35 - 39	40 - 44	45 - 49	50 - 54	55 - 59	60 - 64	65 - 69	70 - 74	75 -	Yhteensä
Tulot e/ikäryhmä	6 115	6 159	7 820	5 081	63	2 096	3 448	4 358	5 059	5 604	5 182	4 709	4 256	4 088	3 523	14 302	
Menot e/ikäryhmä	11 276	11 009	11 891	6 645	2 441	2 357	2 385	2 405	2 432	2 460	3 303	3 313	3 319	4 778	4 785	14 504	
Netto e/ikäryhmä	-5 161	-4 851	-4 071	-1 564	-2 378	-261	1 063	1 952	2 627	3 143	1 879	1 396	936	-690	-1 263	-202	
Tulomuutto kpl/ikäryhmä	2 180	1 167	869	5 081	14 264	8 639	4 233	2 463	1 509	1 268	1 121	929	1 030	833	449	444	46 479
Lähtömuutto kpl/ikäryhmä	2 026	1 045	702	3 173	11 482	8 474	4 153	2 270	1 411	1 139	1 110	769	731	639	363	386	39 873
Nettomuutto kpl ikäryhmä	154	122	167	1 908	2 782	165	80	193	98	129	11	160	299	194	86	58	6 606
Tulomuutos euroa	941 640	751 354	1 306 011	9 694 664	175 144	345 891	275 828	840 999	495 785	722 885	56 999	753 438	1 272 451	793 009	302 974	829 524	19 558 594
Menomuutos euroa	1 736 508	1 343 144	1 985 819	12 679 081	6 790 701	388 884	190 790	464 170	238 375	317 384	36 335	530 077	992 473	926 951	411 552	841 254	29 873 499
Netto eur	-794 868	-591 790	-679 809	-2 984 417	-6 615 557	-42 993	85 038	376 829	257 410	405 500	20 664	223 361	279 977	-133 942	-108 579	-11 730	-10 314 905

Kuntien välinen muuttoliike 2016-2018																	
Tampere	0 - 4	5 - 9	10 - 14	15 - 19	20 - 24	25 - 29	30 - 34	35 - 39	40 - 44	45 - 49	50 - 54	55 - 59	60 - 64	65 - 69	70 - 74	75 -	Yhteensä
Tulot e/ikäryhmä	6 079	6 215	7 837	5 263	-31	1 933	3 306	4 085	4 799	5 464	5 343	4 988	4 494	4 225	3 670	14 547	
Menot e/ikäryhmä	11 411	11 316	12 541	6 718	2 311	2 234	2 234	2 234	2 234	2 234	3 766	3 766	3 766	5 221	5 221	14 637	
Netto e/ikäryhmä	-5 332	-5 101	-4 705	-1 455	-2 342	-301	1 072	1 851	2 565	3 230	1 577	1 222	727	-997	-1 551	-90	
Tulomuutto kpl/ikäryhmä	2 153	1 225	904	6 812	15 815	8 752	4 396	2 470	1 588	1 441	1 222	938	892	710	384	411	50 113
Lähtömuutto kpl/ikäryhmä	2 864	1 227	651	2 319	10 646	9 830	5 409	2 821	1 590	1 220	1 211	839	747	579	286	287	42 526
Nettomuutto kpl ikäryhmä	-711	-2	253	4 493	5 169	-1 078	-1 013	-351	-2	221	11	99	145	131	98	124	7 587
Tulomuutos euroa	-4 322 251	-12 430	1 982 653	23 646 178	-160 094	-2 083 792	-3 349 475	-1 433 717	-9 599	1 207 649	58 772	493 820	651 571	553 414	359 660	1 803 876	19 386 233
Menomuutos euroa	-8 113 501	-22 633	3 172 989	30 181 954	11 947 075	-2 408 365	-2 263 149	-784 171	-4 468	493 737	41 430	372 873	546 127	684 003	511 697	1 815 033	36 170 632
Netto eur	3 791 251	10 202	-1 190 336	-6 535 777	-12 107 169	324 573	-1 086 327	-649 546	-5 131	713 912	17 342	120 947	105 443	-130 589	-152 037	-11 157	-16 784 399

Kuntien välinen muuttoliike 2016-2018																	
Pirkkala	0 - 4	5 - 9	10 - 14	15 - 19	20 - 24	25 - 29	30 - 34	35 - 39	40 - 44	45 - 49	50 - 54	55 - 59	60 - 64	65 - 69	70 - 74	75 -	Yhteensä
Tulot e/ikäryhmä	5 349	5 376	6 910	3 811	-704	1 665	3 387	5 127	5 338	6 416	5 372	5 081	4 163	3 873	2 831	13 844	
Menot e/ikäryhmä	11 566	10 517	10 542	5 428	2 055	1 973	1 973	1 973	1 973	1 973	2 656	2 656	2 656	4 335	4 335	17 308	
Netto e/ikäryhmä	-6 218	-5 140	-3 632	-1 617	-2 759	-308	1 414	3 154	3 365	4 443	2 716	2 425	1 508	-462	-1 504	-3 464	
Tulomuutto kpl/ikäryhmä	337	184	114	225	685	694	539	322	220	159	129	96	89	70	53	40	3 956
Lähtömuutto kpl/ikäryhmä	272	169	127	372	754	530	430	278	202	183	147	114	90	81	44	30	3 823
Nettomuutto kpl ikäryhmä	65	15	-13	-147	-69	164	109	44	18	-24	-18	-18	-1	-11	9	10	133
Tulomuutos euroa	347 667	80 644	-89 829	-560 227	48 574	273 113	369 202	225 589	96 090	-153 991	-96 690	-91 454	-4 163	-42 601	25 478	138 439	565 840
Menomuutos euroa	751 819	157 751	-137 049	-797 914	-141 773	323 649	215 108	86 833	35 522	-47 363	-47 800	-47 800	-2 656	-47 681	39 011	173 083	512 742
Netto eur	-404 153	-77 107	47 220	237 687	190 346	-50 536	154 094	138 756	60 568	-106 627	-48 890	-43 654	-1 508	5 080	-13 533	-34 644	53 098

Muuttoliike

- Muuttoliike on epätasapainoinen, vain Uusimaa, Varsinais-Suomi ja Pirkanmaa ovat kasvaneet nettomuutolla. Pohjanmaan kaikki ikäryhmät ovat taantuneet, Kainuu on hyvin lähellä samaa.
- Nettomuuttovoitto keskittyy paljon maakuntien sisällä - keskus kasvaa.
- Nettomuuttotappio ei tarkoita kunnan kuolemaa taloudellisesti - muuttoliike vie tulot mennessään, mutta oikein sopeuttamalla tarpeettomaksi käyvistä palvelurakenteesta voidaan karsia jopa niin, että elinvoimaa voidaan vähintäänkin turvata.
- Muuttoliike tarkoittaa käytännössä opiskelijoita ja opiskelleita
- Kuinka houkutellaan hyvätulaisia työntekijöitä, kuinka pidetään opiskelijat opiskelupaikkakunnalla?
- Muuttovoittoiset kunnat - erityisesti kasvavat kaupungit, itseasiassa rahoittavat itse muuttoliikkeen.