



Tulevaisuuden kaupunkiseutu -strategia

Tausta-aineisto

Lisää kilpailukykyä

- Kansainvälisyys on tapamme toimia, ei erityinen toiminto. Hyvien yhteyksien merkitys kaupunkiseudulle on elintärkeä globaalissa taloudessa. Kansainvälisen saavutettavuuden haasteena on sisämaasijainti, joka toisaalta on etu kansallisesti hyvien raide- ja valtatieyhteyksien myötä. Talouden koko on kilpailutekijä, minkä vuoksi vahvistamme kytkeytymistä eri tavoin pääkaupunkiin, kasvukolmioon ja keskiseen Suomeen liikenneyhteyksiä kehittämällä. Samalla panostamme suoriin kansainvälisiin lentoyhteyksiin yritysten ja matkailun tarpeisiin.
- Osaaminen on vahvuutemme. Kansallisesti ja kansainvälisesti kiinnostava Tampereen uusi yliopistoyhteisö hyödynnetään myös kaupunkiseudun omassa osaamisessa esim. yhteistyöhankkein ja –ohjelmin. Kuntien ylläpitämältä ammatilliselta koulutukselta odotetaan reagoitiherkkyttä ja ennakointia työelämän, ammattien ja osaamistarpeen muutoksessa.
- Kaupunkiseutu on riittävän kokoinen monipuoliselle elinkeinorakenteen kehittämiseksi. Liiallinen erikoistuminen lisää haavoittuvuutta ja heikentää yritysten selviämistä muutoksista. Monipuolisuuden rinnalla edistetään erikoistumista kärkialoilla, joissa tavoitellaan johtajuutta Suomessa ja maailmanlaajuisesti. Kärkialojen sisällä painottuvat niin cleantech ja kiertotalous kuin digitalisaation ja teknologian hyödyntäminen..
- Uudet innovaatorakenteet ja alustapohjaiset kehittämissyhteisöt tukevat toimijoiden kohtaamista ja innovaatioiden syntymistä niin kärkialoilla kuin muissakin elinkeinoissa.
- Työllisyydenhoidon palveluissa kaupunkiseutu ottaa vahvan roolin ja vastuun korkean työttömyyden ratkaisemisessa uusien toimintatavoin yhdessä elinkeinoelämän, koulutusorganisaatioiden ja uuden maakunnan kanssa. Yrittäjämysteisyys näkyy kuntien toimissa esim. yritysvaikutusten arvioinneissa, kotimarkkinareferensseissä ja hankintapolitiikassa.

Kasvulle kestävä rakenne

- Yhdyskuntarakenteen ja kuntatalouden positiivinen kytkös korostuu kuntatalouden supistuessa. Toimiva ja taloudellinen yhdyskuntarakenne syntyy nykyistä taajama-aluetta ja infrastruktuuria hyödyntävästä maankäytöstä, sitä tukevasta liikennejärjestelmästä ja digitaalisista ratkaisuista, kuten ”liikkuminen palveluna”.
- Tiiviimpi yhdyskuntarakenne synnyttää kasautumisetuja ja kasvattaa tuottavuutta. Monipuoliset kulkutavat varmistavat hyvän sisäisen saavutettavuuden. Joukkoliikenne kytkee kunnat toiminnalliseksi kokonaisuudeksi, mutta edellyttää myös sekoittunutta ja ihmisläheistä rakennettua ympäristöä. Kävely ja pyöräily tuottavat välittömiä terveyshyötyjä osana liikennejärjestelmää.
- Kaupunkiseutu tarjoaa yrityksille kansallista kärkeä olevan kokonaisuuden. Se muodostuu alueellisista ja toimialojen vetovoimaprofiileista, joita markkinoidaan yhdessä. Ollakseen menestyviä kunnat vahvistavat yhteisiä kasvutekijöitä, kv. houkuttelevuutta ja yrittäjätuottavuutta. Keskinäisestä kilpailusta päästään eroon, ja kunnat kilpailevat yhtenäisenä muiden kaupunki-seutujen kanssa. Seudullisesti merkittävien yritysalueiden ja kehittämishankkeiden toteutuminen on koko kaupunkiseudun kilpailutekijä.
- Kaupungistumiseen vastataan väestörakenteen muutokset huomioivalla asuntotarjonnalla. Keskeisessä roolissa on tällöin yhdyskuntarakennetta täydentävä asuntokaavoitus, jota edistetään yhdessä rakentajien kanssa. Vuokra-asunnot helpottavat työllistymistä ja opiskelua kaupunkiseudulla, millä on suuri merkitys alueen elinkeinokehitykselle. Edellytykset vuokra-asuntojen rakentamiselle koko seudun alueella paranevat rakenteen ja joukkoliikenteen kehittyessä.
- Energia- ja ilmastokysymykset huomioimme päivittämällä omat tavoitteemme kansallisen strategian uudistuessa.
- Strategian tavoitteet tunnistavat kaupunkiseutujen menestysreseptejä kansainvälisessä mittakaavassa. Tavoitteet pohjautuvat Rakennesuunnitelmaan 2040 ja MAL-sopimukseen.

Hyvinvoiva yhteisö

- Tulevaisuuden kaupunkiseutu on alusta, jolta kuntalaiset, yhteisöt ja yritykset ponnistavat toteuttamaan päämääriään. Strategisina ydinviesteinä ovat koulutus ja huolehtiminen sekä osallistumisen ja kohtaamisten tukeminen.
- Nojaamme Suomen parhailla kasvatus- ja sivistyspalveluilla tuotettavaan korkeaan koulutus- ja osaamistasoon ja arjessa toimimme yhteisten kasvatus- ja opetussuunnitelmien pohjalta. Hyvinvointipalveluissa luomme yhä vahvempaa varhaisen tuen, yhteisöllisyyden ja ennaltaehkäisyyn kulttuuria yhdessä kotien ja perheiden kanssa. Panostamme kuntalaisten terveyden edistämiseen ja aktiivisiin seniorivuosiin.
- Myös infraratkaisumme ovat kestäviä, terveyttä tukevia ja harmonisoituja yli kuntarajojen. Hyödynnämme kaupunkitilaa uusilla tavoilla ja edistämme tilan, ihmisten ja ideoiden kohtaamista.
- Luomme avoimuuden ja kokeilevan kulttuurin ilmapiiriin, jossa tieto liikkuu ja luo innovaatioita, hyvinvointia ja yhteisöllisyyttä toimijoiden kesken. Digitaalisiin kanaviin siirtyvät palvelut ja tieto toteutetaan tulevaisuudessa yhteisillä alustoilla. Palvelukehityksessä huomioidaan kasvava kysyntä mobiileille, paikkariippumattomille palveluille sekä teknologian mahdollisuudet. Kehittämällä osallistamisen tapoja ja uudistamalla toimintaa vastaamme paremmin asiakkaiden odotuksiin ja kuntatalouden haasteisiin.
- Kaupunkiseutu tarjoaa jatkossa myös laajentuvan kulttuurin, tapahtumien ja kohtaamisten alustan, jossa paikallisuus ja kansainvälisyys sekoittuvat. Elämysten, menon ja meiningin merkitys vetovoimatekijänä kasvaa.
- Ymmärrämme kaupunkiseudun merkityksen maakunnan keskuksena ja kannamme vastuuta laajemminkin maakunnasta esim. palveluyhteistyön kautta. Olemme aktiivisia myös kansallisissa verkostoissa viestiemme vahvistamiseksi sekä kokeilujen ja resurssien hyödyntämiseksi.

Toimintaympäristön keskeiset muutokset

Kaupungistuminen

Väestö ja rakentaminen keskittyvät suuriin yliopistokaupunkeihin ja niiden läheisyyteen. Työpaikat seuraavat osajia, innovaatiot lisääntyvät ja elinkeinot kehittyvät. Kaupungistuminen lisää palveluja, mutta toisaalta myös liikkumista ja kulutusta. Myös eri sosiaaliset kerrostumat lisääntyvät.

Globalisaatio

Globalisaatio lyhentää etäisyyksiä ja ihmisten arkielämä kansainvälistyy. Yrityksille avautuu uusia markkinoita, ja kilpailu toimintaympäristöistä ja työpaikkojen sijoittumisesta kiristyy. Toimijoiden keskinäisriippuvuus, myös kriisitilanteissa, kasvaa ja kulttuurit kohtaavat.

Resurssien niukkeneminen

Uusiutumattomat resurssit vähenevät ja kallistuvat. Ilmastonmuutoksen hillintä edellyttää vastuullista kuluttamista ja resurssiviisautta. Päästöjen rajoittaminen nostaa kustannuksia, mutta synnyttää samalla uusia liiketoimintamahdollisuuksia sekä toimintamalleja kuten jakamistalous.

Teknologian kehitys

Teknologian hyödyntäminen arkipäiväistyy. Digitalisaatio ja robotiikka vaikuttavat kotitalouksien palveluihin mutta myös työpaikkojen kehitykseen. Mobiliteetti ja ihmisten omatoimisuus tehostavat toimintaa ja vapauttavat paikkasidonaisuudesta. Tiedon avoimuus hyödyttää yrityksiä ja kuntalaisia.

Maakuntauudistus

Suomen hallintorakenne muuttuu. Maakunnat vastaavat sote-palveluista ja julkisia resursseja siirtyy markkinoille. Kuntien palvelutehtävät vähenevät ja rahoitusasema heikkenee. Kaupunkien ja kuntien rooli investoijina ja kasvun moottoreina uhkaa muuttua.

Väestörakenteen muutos

Väestö vanhenee, työvoima vähenee ja huoltosuhde heikkenee. Ydinperheen rinnalle nousevat yhdenhengen ja uusioperheiden kotitaloudet. Väestön tarpeet yksilöllistyvät ja yhtenäiskulttuuri murtuu. Ulkomaalaisten ja eri kulttuurien osuus kasvaa.

Kaupunkiseudun aluekehitys

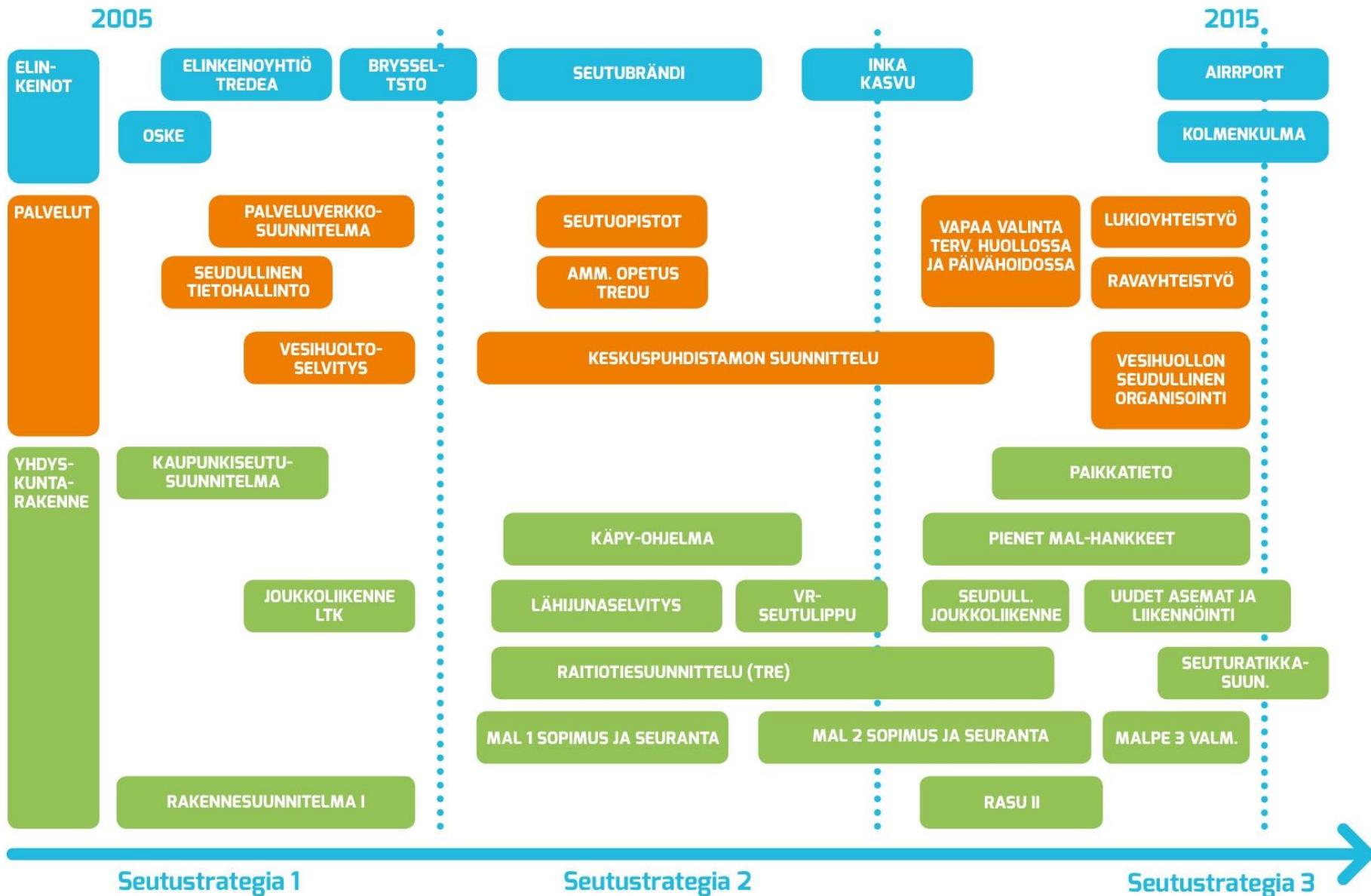
- Tampereen kaupunkiseutu on ollut parin viime vuosikymmenen ajan yksi parhaiten kehittyviä seutuja Suomessa ja sen painoarvo aluekehityksessä on vahvistunut. Nyt kaupunkiseutu on vankasti koko Suomen kasvumoottori ja Helsingin seudun jälkeen rakenteellisesti toiseksi vahvin väestön, työpaikkojen, t&k-menojen ja yliopisto-opiskelijoiden määrän suhteen. Yksi trendi vahvistuu kuitenkin muita seutuja hitaammin: vieraskielisten osuus ja kansainvälistyminen.
- Työttömyysasteen kasvussa Tampereen kaupunkiseutu on heikoimpien seutujen joukossa. Kaupunkiseutua on kohdannut rankka kolminkertainen rakennemuutos, kun samanaikaisesti teollisuuden, palvelujen kuin osaamisenkin rakenteet ovat muuttuneet. Huolestuttavin piirre kehityskuvassa liittyy työpaikkojen ja työttömyyden kautta taloudelliseen huoltosuhteeseen.
- Myös alueellisen BKT:n muutoksessa Tampereen kaupunkiseutu jää kärkiseuduista. Tämä on heijastunut muuttotaseen hiipumiseen kehyskunnissa sekä kuntatalouteen, jossa sekä tuloveroprosentin että lainakannan kasvu kaupunkiseudulla on seutujen keskikastia.
- Lähitulevaisuuden odotukset ovat kuitenkin positiiviset: luottamushenkilöistä ja johtavista virkamiehistä yli 70 % näkee tulevaisuuden vähintäänkin hieman parempana. Seudullisen tason kehittäminen nähdään hieman tärkeämpänä (4,02; ast. 1-5) kuin maakunnallisen tason (3,84).
- Aluekehityksen vertailussa (v. 2008-2016) Tampereen seutu sijoittuu sijalle 6. Perinteisistä kilpailijoista edellä ovat mm. Helsingin seutu, jolle rakenteelliset tekijät ja massa tuottavat huomattavaa kilpailuetua. Edellä on myös Turun seutu, jonka vahvuusalat ovat saaneet nostetta viime vuosina sekä Vaasan seutu, joka on menestynyt vientivetoisen metalli- ja energiasektorin turvin. Helsingin ja Turun seudut ovat myös kansainvälisempiä kuin Tampereen seutu.

Kaupunkiseudun vahvuudet ja heikkoudet

Vahvuus	Perustelu
Koko 380 000 asukasta ja kasvuvision	Mahdollistaa samaan aikaan erikoistumisen ja monipuolisuuden. Pohja niin palveluille kuin investoinneille. Mielenpitoilla painoarvoa.
Sijainti ja saavutettavuus	Liikenteen solmupiste pääradan varrella, lähellä pääkaupunkia. Kansainvälisesti sisämaa, ei suoraa kv-yhteyksiä eikä kv-naapureita.
Imago ja mielikuva	Suomen suosituin. Vetoaa moneen kohderyhmään, tarjoaa historiaa, huvia, hyötyä.
Korkeakoulut	Kaksi yliopistoa ja ammattikorkeakoulu houkuttelevat opiskelijoita ja ylläpitävät innovaatioympäristöä. Osaaminen vetää yrityksiä.
Yhdyskuntarakenne	Yhtenäinen taajamarakenne, suuret kehyskunnat, moderni suuntaan kehittyvä liikennejärjestelmä.
Yhteistyökyky	Alueen toimijat ja päättäjät työskentelevät samaan suuntaan. Kaupunkiseudun hyvät yhteistyörakenteet.
Työllisyys/työttömyys	Pitkään jatkunut korkea työttömyys, joka heikentää huoltosuhdetta ja BKT:ta .

Yhteistyön kehitys

TAMPEREEN KAUPUNKISEUTU



Strategian toteutus ja seuranta

- Strategia hyväksytään valtuustoissa osoittamaan kuntien tahtoa kaupunkiseudun tulevaisuudesta ja yhdessä tekemisestä. Strategia ohjaa seudullisten toimenpiteiden valmistelua ja päätöksentekoa, joita kunnat käsittelevät yhteisten pelisääntöjen pohjalta.
- Strategian toteutuksesta vastaavat kunnat, Tampereen kaupunkiseudun kuntayhtymä sekä elinkeino- ja kehitysyhtiö Tredea. Seutuhallitus (+kunnallishallitukset) hyväksyy strategialle toteutusohjelman, jossa esitetään toimenpiteitä ja hankkeita tavoitteille valtuustokauden päähän. Kunnat varmistavat strategian pääviestien näkyvyyden talousarvioissaan.
- Vuosittain käydään keskustelu strategian perusolettamusten, pääviestien ja tavoitteiden ajantasaisuudesta kaupunkiseudun kuntayhtymän talousarviovalmistelun yhteydessä. Strategian kokonaisarviointi tehdään uuden valtuustokauden kolmantena vuonna.