



Seutukatsaus 1/2019



Kaupunkiseutu valmistautuu MAL4-sopimukseen

Tampereen kaupunkiseudun kuntien ja valtion välinen MAL-sopimus (maakäyttö, asuminen ja liikenne) on vahva kannanotto osapuolten halusta toteuttaa kestävästä yhdyskuntarakenteen hankkeita. Edellinen MAL3-sopimus 2016-2019 allekirjoitettiin 9.6.2016.

MAL4-sopimus valmistellaan Rakennesuunnitelman 2040, Seutustrategian ja seudun Ilmastotavoitteiden pohjalta. Sopimus tukee hiilineutraali Tampereen kaupunkiseutu 2030 tavoitteen toteutumista. Raitiotien laajenemisen edistäminen sekä junaliikenne ja sen edellyttämät raideratkaisut ovat MAL-sopimusneuvottelujen keskeisiä tavoitteita.

Kuntien tarpeita ja kunnissa keskeisiksi tunnistettuja toimenpiteitä kartoitettiin seututoimiston toimesta

alkuvuodesta 2019 tehdyllä kuntakierroksella. Tulokset toimivat lähtökohtana käynnissä olevassa suunnittelussa.

MAL4-suunnittelu ja sopimusvalmistelu organisoidut seuturyhmissä. Poliittinen ohjaus tapahtuu seutuhallituksen kokouskäsitteilyjen kautta. Laajemmin poliittista näkökulmaa tuodaan seutuhallinnon ja kunnanhallitusten yhteisessä työpajassa 29.4.2019.

Tavoitteena on tehdä realistinen valtion ja kuntien toimenpitein toteutettavissa oleva, ympäristöllisesti, sosiaalisesti ja taloudellisesti kestävä MAL4-sopimus.

Tampereen kaupunkiseudusta hiilineutraali 2030



Tampereen kaupunkiseudun kunnat Kangasala, Lempäälä, Nokia, Orivesi, Pirkkala, Tampere, Vesilahti ja Ylöjärvi ovat sitoutuneet yhteiseen tavoitteeseen,

Hiilineutraali Tampereenseutu 2030. Nyt päivitettävät ilmastotavoitteet ovat kansallista kärkeä.

Lue lisää esitteestä www.tampereenseutu.fi/seututyoryhmat/ilmastoverkosto/ilmasto-esite tai verkkosivuilta: www.tampereenseutu.fi/tampereen_kaupunkiseutu/ilmasto

Korkealaatuisia ja energiatehokkaita palvelurakennuksia

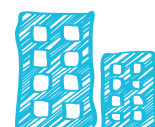
Lähes neljävuotisen ja 2,4 miljoonan euron rahoituksen saaneen COMBI-tutkimushankkeen loppuraportti on julkaistu. Tutkimushanke löysi useita keinoja parantaa julkisten palvelurakennusten, kuten koulujen, päiväkotien ja palvelutalojen, energiatehokkuutta turvalli-

sesti ja tehokkaasti. 24 palvelurakennuksen sisäilman olosuhteet tutkittiin tarkemmin kenttäkokeissa.

COMBIn tuloksia voi hyödyntää suunnittelun, rakentamisen ja rakennuksen käytön aikana.

Lue COMBIn yhteenvetoraportti ja suosituksen:

<https://research.tuni.fi/rakennusfysiikka/tutkimusprojektit/combi/julkaisut>

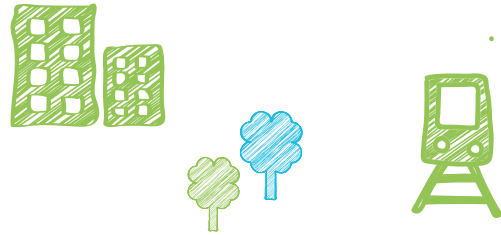


Katulupaehdot päivittyvät tänä vuonna

Kaupunkiseudun kasvu näkyy katukuvassa vilkkaana rakentamisena. Kun katuja avataan ja samalla kootaan maanalaisiin teknisiin rakenteisiin, tarvitaan lakien ja sopimusten mukaisesti kunnan ja rakentajien välistä hyvää yhteistyötä.

Kunnilla on erilaisia lupakäytäntöjä. Jotta varmistamme rakentajien tasapuolisen kohtelun, arjen sujuvuuden ja teillä liikkujien turvallisuuden, kunnat

päivittävät yhdessä seudullisia katuluvan määräyksiä ja ehtoja. Ne sisältävät jatkossa kunnasta riippumattomat määräykset ja ehdot eli sijoittamissopimuksen, katuluvan ja tilapäisten liikennejärjestelyjen luvan. Tavoitteena on julkaista seudulliset katulupaehdot ja -määräykset tämän vuoden aikana.

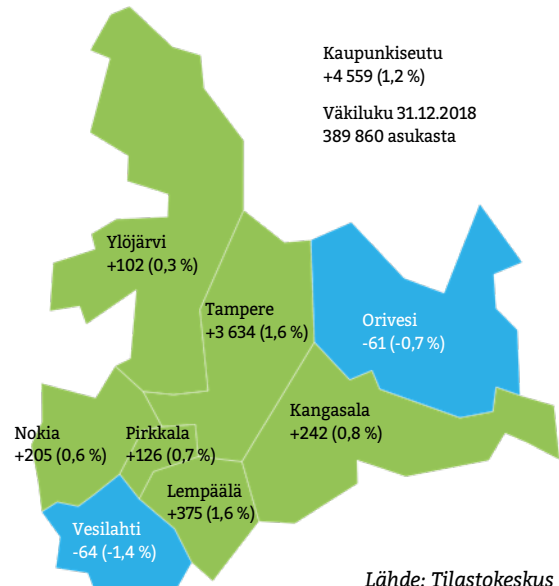


Väestö ja työttömyys kunnittain

Tampereen kaupunkiseudun työttömyystilanne 31.12.2018

| | Työttömyys%, 31.12.2018 | Työttömyys%, 31.12.2017 | Muutos |
|----------------|----------------------------|----------------------------|--------|
| Kangasala | 7,0 | 9,6 | - 2,6 |
| Lempäälä | 6,0 | 8,0 | - 2,0 |
| Nokia | 7,7 | 9,7 | - 2,0 |
| Orivesi | 9,2 | 11,1 | - 1,9 |
| Pirkkala | 6,0 | 7,4 | - 1,4 |
| Tampere | 11,2 | 14,3 | - 3,1 |
| Vesilahti | 6,4 | 7,3 | - 0,9 |
| Ylöjärvi | 6,7 | 8,2 | - 1,5 |
| Kaupunki-seutu | 9,5 | 12,2 | - 2,7 |

Tampereen kaupunkiseudun väestönmuutos 2018



Varaa kalenteriin!

Kaupunkiseudun tonttipäivä rakennusalan toimijoille ja kuntien asiantuntijoille 4.4.

Seutuhallinnon ja kunnanhallitusten työpaja 29.4.

