



Seutukatsaus 4/2019

Tampereen kaupunkiseudun yhteistyö poikkeuksellisen onnistunutta

Kuntaliitto on tehnyt selvityksen siitä, miten seitsemällä kaupunkiseudulla päättäjät ja viranhaltijat näkevät seutuyhteistyönsä organisoinnin, tavoitteet ja toimivuuden. Tampereen kaupunkiseutu erottuu kaupunkiseutujen joukossa kaikin puolin myönteisenä.

Lue lisää:

<https://www.tampereenseutu.fi/ajankohtaista/poikkeuksellista-yhteistyota>



Saavutettavuusohjelmalla kehitetään seudun lento- ja raideliikennettä

Hyvät kansainväliset lentoyhteydet ja sitä tukevat matkaketjut ovat olennaisen tärkeitä Tampereen kaupunkiseudun elinkeinoelämälle, korkeakouluille, matkailulle sekä tapahtuma- ja elämystaloudelle. Tampereen seutu Suomen toisena metropolina tarvitsee sekä aseman kansainvälisellä lentoliikennekartalla että sujuvan junayhteyden pääkaupunkiseudulle.

missä edistetään sekä lento- että raideliikennettä. Kaupunkiseudun kunnat osallistuvat ohjelman rahoittamiseen vuotuisella rahoitusosuudellaan 2 €/asukas. Pirkanmaan muille kunnille on esitetty, että ne osallistuvat kehittämissohjelmaan osuudellaan 1 €/asukas.

Lue lisää:

<https://www.tampereenseutu.fi/ajankohtaista/lento-liikenteella-tampereen-seudusta-kansainvalisesti-saavutettavampi>

Tampereen kaupunkiseudulla alkaa vuonna 2020 kolmivuotinen saavutettavuuden kehittämissohjelma,

Varhaiskasvatuksen sekä esi- ja perusopetuksen seutuvertailut ilmestyneet

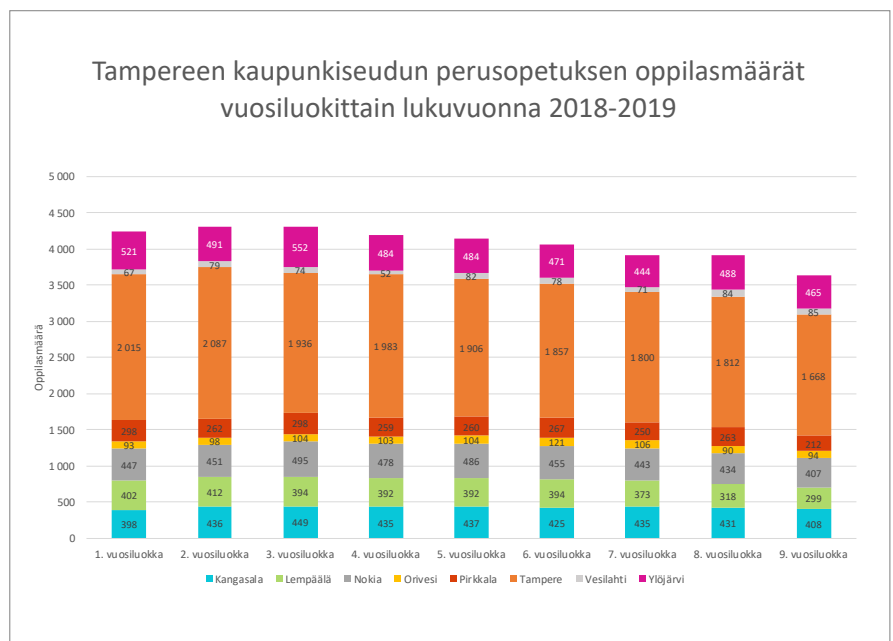


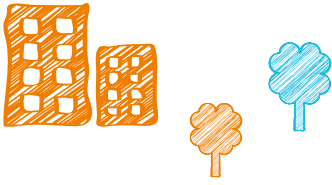
Tampereen kaupunkiseudun kuntien yhdessä tuottamat varhaiskasvatuksen sekä esi- ja perusopetuksen seutuvertailut ovat valmistuneet. Seutuvertailuihin on koottu keskeisiä tunnuslukuja, jotka lisäävät kuntien kustannustietoisuutta ja auttavat palvelujen kehittämisessä.

Lue lisää:

https://www.tampereenseutu.fi/site/assets/files/19231/varhaiskasvatuksen_seutuvertailu_2018.pdf

https://www.tampereenseutu.fi/site/assets/files/19231/esi-ja_perusopetuksen_seutuvertailu_2018_02102019.pdf





MAL4-sopimuksella kohti kestäväää kaupunkiseutua

Valtion ja Tampereen kaupunkiseudun välillä valmistellaan parhaillaan uutta MAL-sopimusta, missä sovitaan seudun maankäytön, asuntotuotannon ja liikenneverkoston kehittämisen linjoista sekä keskeisimmistä toimenpiteistä 2020–2023. Sopimus konkretisoi kaupunkiseudun rakennesuunnitelmaa 2040. Seudun tavoitteena on sujuva liikkuminen, riittävä asuntotuotanto ja kaupunkiseudun yleinen elinvoimaisuus. Tavoitteisiin edetään kestäväällä yhdyskuntarakenteella ja sitä tukevalla liikennejärjestelmällä.

Keinoja ovat mm. raide- ja joukkoliikenteen edistäminen sekä asuntotuotannon ohjaaminen. MAL-sopimus tukee Tampereen seudun kehityspolkua hiilineutraaliksi vuoteen 2030 mennessä.

Valmisteilla oleva MAL-sopimus 2020–2023 on tulossa kuntiin kommenttikierrokselle vuoden lopussa. Tavoitteena on sopimuksen hyväksyminen valtuustoissa alkuvuodesta 2020.

Tampereen seudulle 25 uutta lähijunavuoroa

Tampereen kaupunkiseutu on päässyt mukaan kokeiluun, missä seudun lähijunavuoroja lisätään merkittävästi. Joulukuussa 2019 alkava kokeilu jatkuu ainakin vuoden 2020 loppuun asti.

Seudulle saadaan 25 uutta päivittäistä lähijunavuoroa. Niistä 9 tulee Tampere–Lempäälä–Akaa/Riihimäki-välille, 14 Nokian ja Tampereen välille sekä 2 Oriveden ja

Mänttä-Vilppulan suuntaan. Joulukuussa käynnistyy kampanja, jonka tavoitteena on houkutella alueen asukkaita lähijunan käyttäjiksi.

Valtio on sitoutunut ostamaan VR:ltä Tampereen seudulle junaliikennettä vuoden 2020 loppuun asti. Sopimukseen sisältyy optio, joka antaa mahdollisuuden jatkaa sopimusta 19.6.2022 asti.

Tiekartalla kohti hiilineutraalia Tampereen seutua

Hiilineutraali Tampereenseutu 2030 -tiekarttamalli valmistuu vuoden loppuun mennessä. Se sisältää kattavasti esimerkkejä mittareista ja toimenpiteistä kohti päästötavoitteita. Mallin avulla kunnat pystyvät yhteistyössä laatimaan omiin resursseihinsa ja vahvuuksiinsa pohjautuvat tiekarttansa, missä konkretisoidaan paikallista ilmastotyötä ja määritellään seuranta-indikaattorit.

Seudullinen vaikuttaminen

Edunvalvonnassa ajankohtaista on maankäyttö- ja rakennuslain uudistaminen, kansallinen 12-vuotinen liikennejärjestelmäsuunnitelma sekä tuki pääradan ja nopeiden junayhteyksien edistämiseen Helsinki–Tampere-välillä.



Olemme mukana 2030-lehdessä



Tampereen seudullisten toimijoiden 2030-lehti on alueella ilmestynyt, jokaiseen kotitalouteen jaettava julkinen tiedote. Tampereen kaupunkiseudun kuntayhtymä on liittynyt mukaan yhdeksi sen julkaisijoista. Lehti jaetaan Postin lakon päätyttyä. Tutustu lehden verkkoversioon: <https://2030-lehti.fi/>.

Muuta

- Keskustabarometri 2019 julkaistaan joulukuussa
- Tulevaisuuden kaupunkiseutu -strategian arviointi on käynnistymässä
- Syksyn 2019 Seutufoorumin esitykset on julkaistu: <https://www.seutufoorumi.fi/aineistot-2/seutufoorumi-31-10-2019/>