

TAMPEREEN
KAUPUNKISEUTU



**Huomioita MRL:n luonnoksen mukaisesta
kaupunkiseutusunnitelmasta (Kss)**

Kss:n säätelyn keskeinen sisältö

- Osa alueidenkäytön suunnittelujärjestelmää MAL-kaupunkiseudulle (uusi vai vakiintuva?)
- Kaupunkiseudun tarpeista lähtevä
- Vertaantuminen rakennemalliin, kehityskuvaan, melko vapaamuotoinen suunnitteluväline
- Laadinnasta vastaavat (ja päättävät) kunnat yhdessä
- Yhteensovittaa yhdyskuntarakenteen, liikennejärjestelmän ja viherrakenteen sekä edistää ilmastonmuutoksen hillintää ja yk-rakenteen toimivuutta, taloudellisuutta ja kestävyyttä
- Poliittinen tahtotilan ilmaisu, ei suoria oikeusvaikutuksia
- Päätöksenteko kunnissa tai kuntayhtymässä.
- Velvoittava MAL-sopimusseuduille, vapaaehtoinen muille
- Toteutus digitaalisena
- Osallistumisessa, vuorovaikutuksessa ja vaikutusten arvioinnissa ”pitkälti” kaavojen kaltainen menettely - joustavasti suunnitelman **tehtävä ja tarkoitus** huomioon ottaen
- Muutoksenhakuoikeus menettelytapakysymyksiin

Vaatimukset tiukkenevat



Kaupunkiseutusunnitelma lyhyesti (MRL)

TAMPEREEN
KAUPUNKISEUTU

Vahvuus

- Suurten kaupunkiseutujen merkitys tunnistettu
- Poliittisen tahtotilan vahvistaminen
- Juridinen perusta MAL-sopimuksille
- Tunnista kaupunkiseuduilla ratkaistavat kysymykset

Uhka (korjattavaa)

- Tulkinta kaupunkiseutukaavan kaltaisena viranomaisprosessina -> viranomaisohjaus
- Valitusmahdollisuus menettelytavoista

Mahdollisuus

- Erillisiä seudullisia suunnitelmia kokoava
- Vapaamuotoisuus, ei lakisäätteistä sisältöä
- Vahvistaa asukasosallisuutta
- Lisää kaupunkiseutujen kilpailukykyä

Heikkous (täsmennettävää)

- Vaatii uudenlaisen asukasosallisuuden suunnittelua ja lisäresurssointia

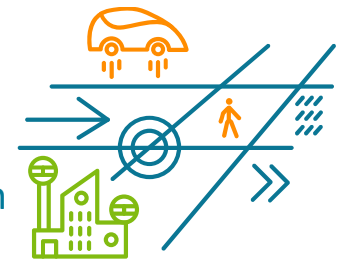
TKS, vastauksen näkökulmia

1. Kaupunkipolitiikan vahvistaminen
2. MAL-sopimusmenettelyn varmistaminen
3. Kansalaisyhteiskunnan ja osallisuuden tukeminen
4. Seutusuunnittelun yleinen hyväksyttävyys, julkisuuden tuki
5. Kokemus Paras-kss, Rasu 2030 ja Rasu 2040
6. Rasun toteutumisen arviointi (MDI 2021)
7. Seudullisten yhteistyöteemojen yhteensovittaminen (mal, hypa ja elinkeinot)



TKS, vapaa arvio kss:n vaikutuksista seudulliseen suunnitteluyhteistyöhön

- Tampereen kaupunkiseudulla on tavoitteena käynnistää Rakennesuunnitelman 2040 päivitystyö vuonna 2022. Kaupunkiseutusuunnitelman lakisääteinen status voisi lisätä seututasoisen suunnittelun tunnettuutta, hyväksyttävyyttä, vaikuttavuutta ja resursointia. Esitetyssä muodossa muutokset nykyiseen käytäntöön eivät tuo merkittävästi uutta kaupunkiseudun suunnitteluun, lukuun ottamatta asukkaiden ja sidosryhmien(viranomaisten) osallisuutta ja vaikutusmahdollisuuksia.
- Kaupunkiseutusuunnitelma muodostaa pohjan seudun ja valtion MAL-sopimukselle ja yhteisten tavoitteiden saavuttamiselle, minkä vuoksi on tärkeä kytkeä ne toisiinsa ja vahvistaa MAL-sopimisen juridista perustaa. Kss:n lakisääteisyys on yksi tapa tuoda menettelyyn jatkuvuutta yli hallituskausien.
- Vapaamuotoinen kaupunkiseutusuunnitelma, joka toimii kaavoitusprosessin ulkopuolella, tarjoaa mahdollisuuden kuvata seudun toiminnallisuutta, dynamiikkaa ja tärkeitä teemoja kuten esim. sosiaaliset ja elinkeinopoliittiset kysymykset. Vapaamuotoisuus mahdollistaa myös erilaisten suunnitelmakonseptien synnyn. Vapaamuotoisuuden lisäarvona on mahdollisuus käsitellä esim. palvelurakenteen seutuistumista, elinvoimakysymyksiä ja seudun yhteisiä panostuksia kaupunkikehittämiseen.
- Kaupunkiseutusuunnitelman säätelyä ei tule viedä kaupunkiseutukaavan suuntaan. Väljään toteutustapaan nähden kaavaprosessin kaltaiset muutoseikat vuorovaikutuksen ja osallistamisen vaatimukset ovat ristiriidassa suunnitelman tarkoituksen kanssa. Myös niiden osalta vapaamuotoisuus ja uudet osallistamisen kokeilut tulee mahdollistaa. Myös valitusmenettely tulee poistaa.



TAMPEREEN
KAUPUNKISEUTU



Kiitos ja kommentteja!

Seutujohtaja Päivi Nurminen