

7.2.2022

VN/33882/2021
VN/33882/2021-LVM-2Tapani Touru
Tampereen kaupunkiseutu

Tampereen kaupunkiseudun kommentointipyyntö 22.12.2021

Liikenne- ja viestintäministeriön kommentit koskien Tampereen kaupunkiseudun lähijunaliikenteen tavoitteellinen tulevaisuuskuvaan

Tampereen kaupunkiseutu on pyytänyt kommentteja lähijunaliikenteen tavoitteellisesta tulevaisuuskuvausta 8.2.2022 mennessä.

Liikenne- ja viestintäministeriö kiittää mahdollisuudesta kommentoida ja keskittyy vain yleisiin kommentteihin.

Lähijunaliikenne ja Liikenne 12

- On erittäin positiivista ja Liikenne12 -suunnitelman tavoitteiden mukaista, että Tampere kehittää kestävästä kaupunkirakennetta ja joukkoliikenteen palveluja.
- Lähijunaliikenteen kehittämistä tulee tarkastella liikennejärjestelmän osana kaikki joukkoliikennemuodot huomioiden.
- Alueellisen junaliikenteen edellytysten selvittäminen ja tietopohjan rakentaminen on tärkeää liikennejärjestelmätöille. Liikenne- ja viestintäministeriö, Väylävirasto ja Traficom rakentavat yhteistä tietopohjaa junaliikenteen asiakastarpeista ja tarjontaedellytyksistä osana Liikenne12-työtä.
- Liikenneverkon strateginen tilannekuva on kooste liikenneverkon ja siihen liittyvien keskeisimpien solmupisteiden merkittävimmistä haasteista koko liikenneverkon toimivuuden kannalta nykytilanteesta ja seuraavan 12 vuoden aikana. Myös lähijunaliikenne on osa tätä kokonaisuutta.
- Lähijunaliikenteen suunnitteluohjelmassa. Tämän selvityksen tunnistamat suunnittelutarpeet ja niiden ajoitus, on syytä käydä läpi Väyläviraston kanssa. Erityisesti lisäraiteiden suunnittelu vaatisi merkittävästi rahoitusta.

Lähijunaliikenne osana alueellista (joukko)liikennejärjestelmää

- LVM on osallistunut Tampereen seudulla keskusteluun lähijunaliikenteen kehittämisestä. LVM on korostanut, että lähijunaliikenteen mahdollisia

Postiosoite
Postadress
Postal Address
Liikenne- ja viestintäministeriö

Käyntiosoite
Besöksadress
Office

Puhelin
Telefon
Telephone

Faksi
Fax
Fax

s-posti, internet
e-post, internet
e-mail, internet

PL 31
00023 Valtioneuvosto

Eteläesplanadi 4
Helsinki

0295 16001
+358 295 16001

kirjaamo.lvm@gov.fi
lvm.fi

lisäyksiä tulisi tarkastella kokonaisuutena, jossa asiakkaiden todelliset liikkumistarpeet, joukkoliikennejärjestelmä ja talousraami sovitetaan yhteen.

- Käyttäjätarpeiden ymmärtäminen sekä määrällinen ja laadullinen yksilöiminen realistisesti on keskeistä. Mahdollisen lähijunaliikenteen palvelukonseptia ja toiminnallisia skenaarioita tulisi kytkeä selkeästi alueen joukkoliikennetarjontaan ja –suunnitelmiin.
- Hallinnonalalla on tärkeää, että raideinvestoinnit sekä junaliikenteen tarjonta ja hankinta katsotaan yhtenä kokonaisuutena sisältäen kaikki osatekijät (mm. infra, varikot, kalusto, operointi sekä rahoitus ja toimivaltakysymykset). Olisi esimerkiksi kestävätilanne, jos raidekapasiteettia lisättäisiin ja kehitettäisiin henkilöjunaliikenteen tarpeita varten, mutta henkilöjunaliikenteen tarjonnan rahoitukseen ei olisikaan määrärahoja.
- Vuoden 2023 joulun jälkeen lähijunaliikenteen hankinnat on kilpailutettava EU-sääntelyn mukaisesti ja suorahankintoja ei voida tehdä.
- Esteettömyys, palveluiden saavutettavuus ja yhdenvertainen käytettävyys ovat uusien palveluiden lähtökohtia. Julkisilla rahoilla tilattava liikenne ei voi olla syrjivää (yhdenvertaisuuslaki).

Lähijunaliikenteen talous

- Lähijunaliikenne on joukkoliikenteen tarjontakeinoista metron jälkeen toiseksi raskain palvelu – se edellyttää usein julkista tukea ja siitä huolimatta varsin suurta väestöpohjaa ollakseen taloudellisesti järkevää. Toimivat matkaketjut edellyttäisivät muun joukkoliikenteen kehittämistä ja toisaalta junaliikenne voi muuttaa esimerkiksi raide- ja linja-autoliikenteen kysyntää.
- Alueellinen lähijunaliikenne edellyttää riittävää kysyntää, oikein mitoitettua kalustoa ja operointia, riittävää infraa sekä liikennöinnin kokonaisrahoituksen varmistamisen.
- Junaliikenteen järjestäminen on kallista: esimerkiksi HSL-alueella junaliikenteen järjestämiskustannukset ovat olleet yli 90 miljoonaa euroa vuodessa (operointi ja kalusto).
- Lähijunaliikenne on nykyisin julkisin varoin järjestettyä ja kertaluonteisia infrakustannuksien ohella merkittäväksi taloustekijäksi voi nousta mm. kalustoon ja operointiin liittyvät kustannukset.

Lähijunaliikenteen kapasiteettikysymykset

- Lähijunaliikenteessä mitoittavana tekijänä on huippukysynnän hetket, mikä lisää tarvittavan junakaluston määrää.
- Esteetöntä ja vapaata lähijunaliikennekalustoa ei ole nähdäksemme lähivuosina käytettävissä uusiin alueellisiin liikenteisiin ilman vanhan kaluston mittavaa kunnostusta ja esteettömäksi tekemistä. Tilanne voi muuttua uuden Smx investoinnin myötä vuosikymmenen loppupuolella. Kapasiteetin lisäystä junayksiköiden lukumäärään ei ole kuitenkaan tiedossa ilman erillisiä investointi/rahoituspäätöksiä.
- On tärkeää, että lähijunaliikenne yhteensovitetaan valtakunnan verkolla muun henkilö- ja tavarajunaliikenteen kanssa. Tampereen seudulla on nykytilanteessa merkittäviä ratakapasiteetti- ja yhteensovittamishaasteita mm. kaukoliikenteen ja tavaraliikenteen osalta.

Yksikön johtaja

Timo Kievari

Erityisasiantuntija

Maria Torttila

Liitteet -

Jakelu Tampereen kaupunkiseutu, Touru Tapani

Tiedoksi -

TAMPEREEN KAUPUNKISEUTU



Lomakepohjat Tampereen kaupunkiseudun
LÄHIJUNALIIKENTEEN tavoitteellinen tulevaisuuskuva ja
tiekartta toteutukselle selvityksen raporttiluonnoksen
kommentointi

Toimitetaan LVM:n, Väylän ja Traficomien edustajille seutuhallituksen 22.12.2021 käsittelemän raporttiluonnoksen kanssa.

Sisällysluettelo

- 3. Kommentoinnin tavoite ja tarkoitus
- 4. Alustava ohjelma seutu-valtio keskusteluun
- 5. Ohje raporttiluonnoksen ja sen sisältämien ensivaiheen toimenpiteiden kommentoimiseksi
- 6-8. Lomakkeet: Koko seutua koskevat ensivaiheen toimenpiteet
- 9-11. Lomakkeet: Ratasuunnittaiset ensivaiheen toimenpiteet
- 12-16 Lisätiedot: Kalvopohjat arviointien täsmentämiseksi



Lomakepohjien hyödyntämisen tavoite

- Lomakkeet toimivat tausta-aineistona seutuhallituksen kokouksessa käytävälle keskustelulle, jonka tavoitteena on muodostaa näkemys:
Mistä tavoitteista, toimenpiteistä, toimenpiteiden toteuttamisen edellytyksistä, toteuttamisen vastuista ja toteuttamisen aikajännteistä
 - seudulla ja valtiolla on yhtenevät näkemykset
 - seudulla ja valtiolla on eriävät näkemykset
 - seutu ja valtio tunnistavat selkeyttämisen-, selvittämisen- ja kehittämistarpeita.
- Valtion toimijat on kutsuttu esittelemään arvionsa kokoukseen ja osallistumaan keskusteluun.
 - Kyseessä ei ole siis neuvottelu- eikä päätöksentekotilanne vaan pyritään kohtaamisen ja keskustelun perusteella luomaan yhdessä jaettua näkemystä tavoitteista ja toimenpiteistä ja saamaan palautetta niistä asioista, joiden kehittämistä seudulla tulisi vielä pohtia
- Keskustelun jälkeen seutuhallitus ohjeistaa kuntayhtymän valmistelijoita viimeistelemään Lähijunaliikenteen tavoitteellinen tulevaisuuskuva -työn sisällön seudullista päätöksentekoa varten



Keskustelu seutuhallituksessa 23.2.2022

- Tilaisuuden avaus ja tavoitteiden kuvaus (seutujohtaja)
- Seudun avauspuheenvuoro (liikennejärjestelmäpäällikkö)
 - Tiivis kuvaus tehdystä selvitystyöstä
- Valtion avauspuheenvuoro (valtion nimeämä edustaja)
 - Yleiset kommentit ja huomiot
 - Toimenpidetaulukoiden ja kommenttien esittely
 - Kysymyksiä/keskustelua taulukko kerrallaan
- Lopetus (seutuhallituksen puheenjohtaja)
 - Yhteenvedoa keskustelun annista
 - Työn viimeistelyn vaiheiden kertaus



Ohje lomakepohjien käyttöön

- Systemaattisen arvioinnin ja käsittelyn mahdollistamiseksi toivomme että hyödynnätte oikeassa sarakkeessa olevia ”liikennevaloja” (poistamalla kohtaan tarpeettomat valot) ja täsmennätte arviota tarpeellisessa laajuudessa kalvosarjan lopussa oleville kalvoille.
 - Vihreä: ”Vastaa pääosin valtion näkemystä”. Vihreä valo antaa viitteen siitä, että toimenpiteen toteuttamisen edellytykset ja perusteet nähdään valtion näkökulmasta hyvinä. Vastausta voi täsmentää tarvittaessa.
 - Punainen: ”Eroaa pääosin valtion näkemyksestä”. Punainen valo antaa viitteen siitä, että toimenpiteet toteuttamisen edellytyksiä ja perusteita ei valtion näkökulmasta nykytilassa tunnisteta. Vastaukseen toivotaan perusteita.
 - Keltainen: ”Edellyttää selkeyttämistä näkemyksen muodostamiseksi”. Keltainen valo antaa viitteen siitä, että toimenpiteen toteuttamisen edellytykset ja/tai perusteet edellyttävät selkeyttämistä ennen kannan muodostamista. Mikäli selkeyttäminen kytkeytyy toimenpiteen kuvaukseen ja muotoiluun raportissa, kommentteihin toivotaan muotoiluehdotusta toteuttamisen edellytyksten parantamiseksi ja toimeenpanon selkeyttämiseksi. Jos toimenpiteeseen liittyy näkemyksenne mukaan selkeitä ongelmia ja/tai muutostarpeita niin rastittakaa punainen ruutu ja avatkaa asiaa tarkemmin kommenttikentässä.
 - Kommentteja varten on ruutu, johon laitetaan rasti, mikäli kohtaan on kommentteja. Kommentit kirjoitetaan kalvoetin loppuun suuntaa tai seutua vastaavalle kalvolle, viitaten toimenpiteen numeroon.
- Valtion ja seutuhallituksen yhteisessä keskustelussa keskitytään erityisesti oranssin ja punaisen merkinnän saaneista toimenpiteistä keskusteluun.
- Lopussa on sivuja koko työtä ja tavoitetiloja koskeville yleisluontoisille kommentteille, kysymyksille ja näkökulmille, joita toivoisitte työn viimeistelyssä vielä huomioitavan. **Kommenteissa voi viitata raporttiin ja/tai toimenpiteiden numeroihin.**



Seudun yhteiset ensivaiheen toimenpiteet

TAMPEREEN
KAUPUNKISEUTU

Tampereen kaupunkiseudun tunnistamat kehittämistarpeet ja -teemat	Vastuutaho	Asellus/aikataulu	Arvio (vastaa/edellyttää selkeyttämistä/eroaa)	Kommentit/kysymykset
Seudullinen suunnittelu ja selvitykset				
1. Seudun organisoituminen lähijunaliikenteen määrätietoiseksi kehittämiseksi (lippuyhteistyö, junaliikenteen kehittämisen resursointi, hankintaosaaminen, toimivaltakysymys, suunnittelu)	Nysse ja Tampereen kaupunkiseutu	2022→	○ ○ ○	
2. Lähijunaliikenteen kehittämissyhteistyön seuranta	Tampereen kaupunkiseutu	2022→	○ ○ ○	
3. Toimenpiteiden tuominen ja perusteet MAL-neuvotteluihin	Tampereen kaupunkiseutu, kunnat	2024, 2028, 2032	○ ○ ○	

Huomio: Tiedon kumuloituminen ajassa voi vaikuttaa toteutuspolun sisältöihin. Ts. aiemmin toteutetut toimet voivat vaikuttaa myöhemmin toteutettaviin.

Seudun yhteiset ensivaiheen toimenpiteet

TAMPEREEN
KAUPUNKISEUTU

Tampereen kaupunkiseudun tunnistamat kehittämistarpeet ja -teemat	Vastuutaho	Asellus/aikataulu	Arvio (vastaa/edellyttää selkeyttämistä/eroaa)	Kommentit/kysymykset
Seudullinen suunnittelu ja selvitykset				
4. Selvitys seudun lähijunaliikenteen maakunnallisista ja ylimaakunnallisista kytkennöistä sekä tehokkaista liikennöintimalleista	Pirkanmaan liitto, Tampereen kaupunkiseutu ja Nysse	2022		
5. Joukkoliikenteen kehityskuva	Tampereen kaupunkiseutu	2022		
6. Rakennesuunnitelma ja seudun maankäytön, asumisen ja liikenteen suunnitelman hyväksyminen	Tampereen kaupunkiseutu	2023		

Huomio: Tiedon kumuloituminen ajassa voi vaikuttaa toteutuspolun sisältöihin. Ts. aiemmin toteutetut toimet voivat vaikuttaa myöhemmin toteutettaviin.

Seudun yhteiset ensivaiheen toimenpiteet

TAMPEREEN
KAUPUNKISEUTU

Tampereen kaupunkiseudun tunnistamat kehittämistarpeet ja -teemat	Vastuutaho	Asellus/aikataulu	Arvio (vastaa/edellyttää selkeyttämistä/eroa)	Kommentit/kysymykset
Infrastruktuuri ja liikennöinti				
7. Selvitys ratakapasiteetin riittävydestä lähiliikenteelle Tampereen seudulla.	Väylävirasto ja Tampereen kaupunkiseutu	2022	○	X
8. Tampereen henkilöratapihan suunnittelu ja toteutus	Väylävirasto ja Tampereen kaupunki	2022→	○	X
9. Seudun lähijunaliikenteen nykytasoisien junaliikenteen ostosopimukset seudulle	LVM ja liikenteen tilaaja	2022→	○ ○ ○	
10. Lähijunaliikenteen kehittämisen edellyttämän kaluston turvaaminen	Liikenteen tilaaja ja operaattori	2022→	○ ○ ○	

Huomio: Tiedon kumuloituminen ajassa voi vaikuttaa toteutuspolun sisältöihin. Ts. aiemmin toteutetut toimet voivat vaikuttaa myöhemmin toteutettaviin.

Lännen suunnan ensivaiheen toimenpiteet

TAMPEREEN
KAUPUNKISEUTU

Tampereen kaupunkiseudun tunnistamat kehittämistarpeet ja -teemat	Vastuutaho	Seudun tavoite	Arvio (vastaa/edellyttää selkeyttämistä/eroaa)	Kommentit/ kysymykset
1. Junavuoroja ostetaan lisää ja liikennöintimallia kehitetään.	Kunnat	2022→	● ● ●	
2. Matkustajamäärien kehitystä seurataan ja junavuoroja markkinoidaan.	Nysse, operaattori, kunnat	2022→	● ● ●	
3. Tesoman seisakkeen ympäristöön kaavoitetaan lähijunaan ja muihin kestäviin liikkumismuotoihin tukeutuvaa asumista ja työpaikkoja.	Tampereen kaupunki	2022→	● ● ●	
4. Nokian seisakkeen ympäristöön kaavoitetaan lähijunaan ja muihin kestäviin liikkumismuotoihin tukeutuvaa asumista ja työpaikkoja.	Nokian kaupunki	2022→	● ● ●	
5. Ylöjärven raakapuuterminaali toteutetaan uuteen paikkaan (tavoite MAL-neuvotteluihin).	Ylöjärven kaupunki ja Väylävirasto	2024–2026	●	X
6. Ylöjärven seisakkeen ympäristöön kaavoitetaan junaan ja muihin kestäviin liikkumismuotoihin tukeutuvaa asumista ja työpaikkoja.	Ylöjärven kaupunki	2024→	● ● ●	
7. Lielahden ja Tampereen aseman välisen lisäraiteen suunnittelu käynnistetään. Tarkastellaan edellytykset suunnan seisakkeiden toteuttamiselle. (tavoite MAL-neuvotteluihin).	Väylävirasto ja Tampereen kaupunki	2024–2027	●	X
8. Nokian ja Lielahden lisäraiteen suunnittelu käynnistetään ja tarkennetaan Kalkun, Harjuniityn ja Siuron seisakkeiden teknisiä toteutusedellytyksiä ja kustannusarvioita. (tavoite MAL-neuvotteluihin).	Väylävirasto, Tampereen kaupunki ja Nokian kaupunki	2024–2027	●	X
9. Harjuniityn seisake suunnitellaan ja toteutetaan yhteistyössä. (tavoite MAL-neuvotteluihin).	Väylävirasto ja Nokian kaupunki	2024→	● / ●	X
10. Ylöjärven ja Lielahden lisäraiteen suunnittelua jatketaan yleissuunnitelman pohjalta.	Väylävirasto	2028→	●	X

Huomio: Tiedon kumuloituminen ajassa voi vaikuttaa toteutuspolun sisältöihin. Ts. aiemmin toteutetut toimet voivat vaikuttaa myöhemmin toteutettaviin.

Idän suunnan ensivaiheen toimenpiteet

TAMPEREEN KAUPUNKISEUTU

Tampereen kaupunkiseudun tunnistamat kehittämistarpeet ja -teemat	Vastuutaho	Seudun tavoite	Arvio (vastaa/edellyttää selkeyttämistä/eroaa)	Kommentit/ kysymykset
1. Junavuoroja ostetaan lisää ja liikennöintimallia kehitetään.	Tampereen kaupunki, Kangasalan kaupunki	2022→	● ● ●	
2. Matkustajamäärien kehitystä seurataan ja junavuoroja markkinoidaan.	Nysse, operaattori, kunnat	2022→	● ● ●	
3. Selvitys ratakapasiteetin riittävydestä lähiliikenteelle Tampereen seudulla antaa lisätietoa siitä, millaisia ratakapasiteetin lisäyksiä tarvitaan ensivaiheessa Ruutanan, Messukylän, Hankkion ja Vehmaisien seisakkeita ja tarkoituksenmukaista liikennöintiä varten. Seisakkeiden teknisiä toteutusedellytyksiä ja kustannusarvioita tarkennetaan. Selvitysten pohjalta ratkaistaan tarkempi toteuttamisjärjestys ja liikennöinnin edellytykset.	Väylävirasto, Tampereen kaupunki, Kangasalan kaupunki	2022	●	X
4. Kartoitetaan ja konseptoidaan kustannustehokkaita seisakkeiden toteutusratkaisuja sekä arvioidaan niiden soveltuvuutta sekä vaikutuksia suunnan seisakkeiden edistämisessä.	Väylävirasto, Tampereen kaupunki, Kangasalan kaupunki	2022	●	X
5. Ruutanan ja Messukylän seisakkeiden ympäristöön kaavoitetaan ja toteutetaan lähijunaan ja muihin kestäviin liikkumismuotoihin tukeutuvaa asumista, palveluja ja työpaikkoja.	Tampereen kaupunki, Kangasalan kaupunki	2023→	● ● ●	
6. Ruutanan seisake suunnitellaan ja toteutetaan yhteistyössä. (tavoite MAL-neuvotteluihin).	Väylävirasto ja Kangasalan kaupunki	2024–2027	●	X
7. Messukylän seisake suunnitellaan ja toteutetaan yhteistyössä. (tavoite MAL-neuvotteluihin).	Väylävirasto ja Tampereen kaupunki	2024–2027	●	X
8. Aikataulutetaan seuraavien seisakkeiden toteutus ja kytketään se maankäytön kehittämiseen. (tavoite MAL-neuvotteluihin).	Väylävirasto, Tampereen kaupunki, Kangasalan kaupunki	2027	● / ●	X
9. Toteutettavaksi tunnistettujen seisakkeiden ympäristöön kaavoitetaan ja toteutetaan lähijunaan ja muihin kestäviin liikkumismuotoihin tukeutuvaa asumista, palveluja ja työpaikkoja.	Tampereen kaupunki, Kangasalan kaupunki	2027→	● ● ●	

Huomio: Tiedon kumuloituminen ajassa voi vaikuttaa toteutuspolun sisältöihin. Ts. aiemmin toteutetut toimet voivat vaikuttaa myöhemmin toteutettaviin.

Etelän suunnan ensivaiheen toimenpiteet

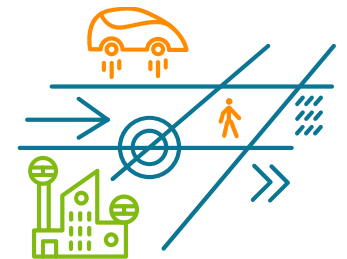
TAMPEREEN
KAUPUNKISEUTU

Tampereen kaupunkiseudun tunnistamat kehittämistarpeet ja -teemat	Vastuutaho	Seudun tavoite	Arvio (vastaa/edellyttää selkeyttämistä/eroaa)	Kommentit/ kysymykset
1. Junavuoroja ostetaan lisää ja liikennöintimallia kehitetään.	Kunnat	2022→	● ● ●	
2. Matkustajamäärien kehitystä seurataan ja junavuoroja markkinoidaan.	Nysse, operaattori, kunnat	2022→	● ● ●	
3. Lempäälän keskustaan kaavoitetaan ja toteutetaan lisää työpaikkoja, palveluja ja asumista.	Lempäälän kunta	2022→	● ● ●	
4. Sääksjärven seisakkeen ympäristöön kaavoitetaan ja toteutetaan lähijunaan ja muihin kestäviin liikkumismuotoihin tukeutuvaa asumista, palveluja ja työpaikkoja.	Lempäälän kunta	2022→	● ● ●	
4. Järjestelyratapihan siirron valmistelu etenee ja sen yhteydessä muodostetaan yhteinen näkemys siihen kytkeytyvien seisakkeiden, Lakalaivan ja Ranta-Perkiön, seisakkeiden toteuttamisedellytyksistä	Väylävirasto, Tampereen kaupunki ja Lempäälän kunta	2022→	●	
5. Sääksjärven seisake suunnitellaan yhteistyössä.	Väylävirasto ja Lempäälän kunta	2023-2024	●	
6. Sääksjärven seisake rakennetaan. (tavoite MAL-neuvotteluihin).	Väylävirasto ja Lempäälän kunta	2024–2027	●	
7. Pääradalle peruskorjauksen jälkeen tehtävistä toimenpiteistä laaditaan esiselvitys.	Suomi-rata Oy	2022	● ● ●	
8. Pääradan lisäraiteita suunnitellaan huomioiden tarkoituksenmukaisella tavalla uusien seisakkeiden toteuttamisen edellytykset (tavoite MAL-neuvotteluihin).	Väylävirasto, Lempäälän kunta, Tampereen kaupunki	2024–2027	●	
9. Vanattaran seisake suunnitellaan yhteistyössä (tavoite MAL-neuvotteluihin).	Väylävirasto, Lempäälän kunta, Tampereen kaupunki	2028	●	
10 Kehitettäväksi tunnistettujen seisakkeiden ympäristön kaavoitus ja kehitys etenevät selkeytyneen toteutusnäkökulman pohjalta aikataulutetusti ja priorisoituna.	Lempäälän kunta tai Tampereen kaupunki	2024→	● ● ●	

Huomio: Tiedon kumuloituminen ajassa voi vaikuttaa toteutuspolun sisältöihin. Ts. aiemmin toteutetut toimet voivat vaikuttaa myöhemmin toteutettaviin.

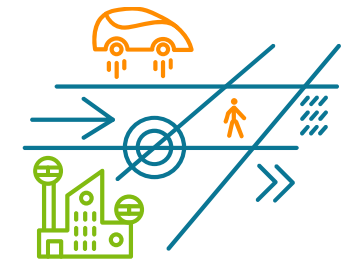
Kommentit/kysymykset: seutu

- **7. Selvitys ratakapasiteetin riittävydestä lähiliikenteelle Tampereen seudulla.**
 - Seudulla ei ole ajantasaista kuvaa ja tietoa kapasiteetin riittävydestä. Kapasiteettiin liittyviä haasteita ja rajoitteita tiedetään aikaisempiin selvityksiin perustuen olevan. Selvitystä tarvitaan varmistamaan niin lähijunaliikenteen kehittämisen ensimmäisiä vaiheita kuin arvioimaan seuraavien vaiheiden toteutuskelpoisuutta. Selvitys tuottaa myös suunnitteluperusteita seisakkeille ja niiden aluevarauksille (esim. voidaanko seisakkeita toteuttaa pääraiteille vai tarvitaanko sivuraiteita).
- **8. Tampereen henkilöratapihan suunnittelu ja toteutus**
 - Hankkeen suunnittelua on viety eteenpäin. Hanke sisältyy Väyläviraston investointiohjelmaan 2022-2029. Hankkeella ei ole rahoituspäätöstä.



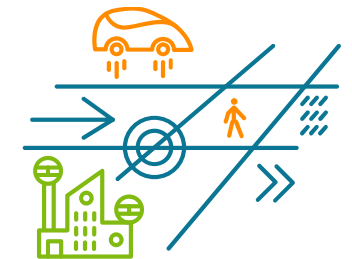
Kommentit/kysymykset: idänsuunta

- 3. Selvitys ratakapasiteetin riittävydestä lähiliikenteelle Tampereen seudulla antaa lisätietoa siitä, millaisia ratakapasiteetin lisäyksiä tarvitaan ensivaiheessa Ruutanan, Messukylän, Hankkion ja Vehmaisien seisakkeita ja tarkoituksenmukaista liikennöintiä varten. Seisakkeiden teknisiä toteutusedellytyksiä ja kustannusarvioita tarkennetaan. Selvitysten pohjalta ratkaistaan tarkempi toteuttamisjärjestys ja liikennöinnin edellytykset.
 - Kohdassa lienee kyse seisakkeiden esiselvitysten laatimisesta, joihin osaltaan ratakapasiteettiselvitys tuo tietoa. Esiselvitystason selvityksiä tehty jossain määrin esim. kaavoituksen yhteydessä, mutta vaativat päivitystä ja täydentävät tietoja seisakkeiden alustavista toteutuskustannuksista. Seisakkeille oltava myös riittävä kysyntä. Selvityksille ei varattuna Väylävirastossa rahoitusta.



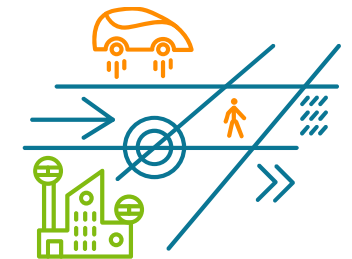
Kommentit/kysymykset: idänsuunta

- 4. Kartoitetaan ja konseptoidaan kustannustehokkaita seisakkeiden toteutusratkaisuja sekä arvioidaan niiden soveltuvuutta sekä vaikutuksia suunnan seisakkeiden edistämisessä.
 - Selvityksen tarve kyseenalainen. Yleinen selvitys ei palvele Tampereen seudun tarpeita. Seisakkeiden kustannukset muodostuvat tapauskohtaisista tekijöistä. Seisakekohtaisissa selvityksissä tulisi tarkastella, mitä kustannustehokkaampia ratkaisuja voidaan toteuttaa.
- 6. Ruutanan seisake suunnitellaan ja toteutetaan yhteistyössä. (tavoite MAL-neuvotteluihin). JA 7. Messukylän seisake suunnitellaan ja toteutetaan yhteistyössä. (tavoite MAL-neuvotteluihin).
 - Vaativat ensin esiselvitystä (ml. Ratakapasiteettiselvitys). Varmistettava myös seisakkeiden riittävä kysyntä. Ratasuunnitelmat ei Väyläviraston suunnitteluohjelmassa. Ei toteutusrahoitusta.
- 8. Aikataulutetaan seuraavien seisakkeiden toteutus ja kytketään se maankäytön kehittämiseen. (tavoite MAL-neuvotteluihin).
 - Kyse Kangasalan suunnasta. Esiselvitykset ja ratakapasiteettiselvitys tuovat tähän tietoa miten jatkotavoitteita voi asettaa. Varmistettava seisakkeiden riittävä kysyntä.



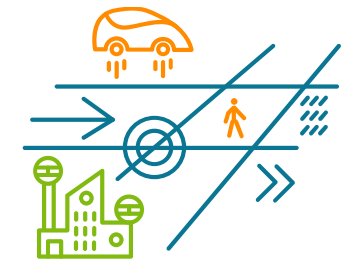
Kommentit/kysymykset: lännensuunta

- 5. Ylöjärven raakapuuterminaali toteutetaan uuteen paikkaan (tavoite MAL-neuvotteluihin).
 - Uutta sijaintia tarkastellaan käynnissä olevassa Lielahti-Lakiala – yleissuunnitelmassa. Ratasuunnitelma ei Väyläviraston suunnitteluohjelmassa. Ei toteutusrahoitusta. Siirto kytkeytyy kaupungin tavoitteisiin aseman rakentamisesta paikalle, mutta henkilöliikenteen kehittämiseen liittyy vielä useita avoimia kysymyksiä.
- 7. Lielahden ja Tampereen aseman välisen lisäraiteen suunnittelu käynnistetään. Tarkastellaan edellytykset suunnan seisakkeiden toteuttamiselle. (tavoite MAL-neuvotteluihin).
 - Suunnittelu (ys ja YVA) ei Väyläviraston suunnitteluohjelmassa. Aikaisempien selvitysten mukaan ko. välille ei tulisi kapasiteetin riittävyyden kannalta sijoittaa seisakkeita, lisäksi olemassa muita rajoitteita. Tilanteen varmistamiseksi aiemmin mainittu kapasiteettitarkastelu on tarpeellinen, samoin kuin muiden rajoitteiden tarkastelu.



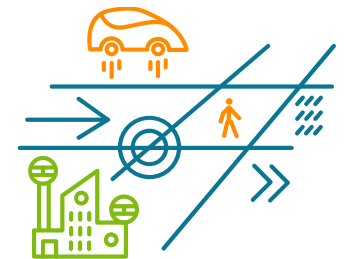
Kommentit/kysymykset: lännensuunta

- 8. Nokian ja Lielahden lisäraiteen suunnittelu käynnistetään ja tarkennetaan Kalkun, Harjuniityn ja Siuron seisakkeiden teknisiä toteutusedellytyksiä ja kustannusarvioita. (tavoite MAL-neuvotteluihin).
 - Suunnittelu (ys ja YVA) ei Väyläviraston suunnitteluohjelmassa. Seisakkeiden tarkastelu samassa yhteydessä oleellista ja toteutusedellytysten tarkastelu kytkeytyy myös aiemmin mainittuun kapasiteettitarkastelun. Seisakkeille oltava myös riittävä kysyntä.
- 9. Harjuniityn seisake suunnitellaan ja toteutetaan yhteistyössä. (tavoite MAL-neuvotteluihin).
 - Esiselvitystä tehty kaavoituksen yhteydessä. Ei ole selkeyttä onko toteutuskelpoinen liikenteen järjestämisen (kalustokierto) ja ratakapasiteetin näkökulmasta. Jatkosuunnittelu ei Väyläviraston suunnitteluohjelmassa. Ei toteutusrahoitusta. Seisakkeelle oltava riittävä kysyntä.
- 10. Ylöjärven ja Lielahden lisäraiteen suunnittelua jatketaan yleissuunnitelman pohjalta.
 - Lielahdi-Lakiala ys ja YVA käynnissä. Jatkosuunnittelua osoitettu vuodesta 2028 alkaen, johon nykyinen suunnitteluohjelma ei yllä.



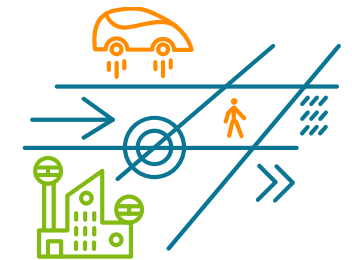
Kommentit/kysymykset: etelänsuunta

- 4. Järjestelyratapihan siirron valmistelu etenee ja sen yhteydessä muodostetaan yhteinen näkemys siihen kytkeytyvien seisakkeiden, Lakalaivan ja Ranta-Perkiön, seisakkeiden toteuttamisedellytyksistä
 - Liittyy nykyisessä MAL-sopimuksessa olevaan kirjaukseen. Kyse lienee sen selkeyttämisestä millä ehdoilla kyseisiä seisakkeita voidaan edistää.



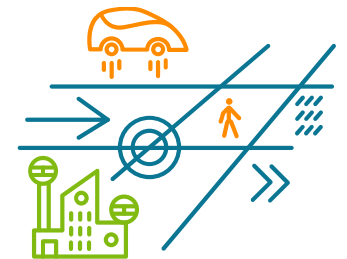
Kommentit/kysymykset: etelänsuunta

- 5. Sääksjärven seisake suunnitellaan yhteistyössä.
 - Ratakapasiteetin riittävyys varmistettava. Esiselvitys ja ratasuunnitelma ei suunnitteluohjelmassa.
- 6. Sääksjärven seisake rakennetaan. (tavoite MAL-neuvotteluihin).
 - Ei toteutusrahoitusta.
- 8. Pääradan lisäraiteita suunnitellaan huomioiden tarkoituksenmukaisella tavalla uusien seisakkeiden toteuttamisen edellytykset (tavoite MAL-neuvotteluihin).
 - Vaatii ensin selvyyttä siitä, miten pääradan hankeyhtiössä tehtävä suunnittelu etenee ja mikä on Väyläviraston tehtävää jatkossa.
- 9. Vanattaran seisake suunnitellaan yhteistyössä (tavoite MAL-neuvotteluihin).
 - Ratakapasiteetin riittävyys varmistettava. Suunnittelu oli vasta vuodelle 2028, johon asti suunnitteluohjelma ei yllä. Seisakkeelle oltava riittävä kysyntä.



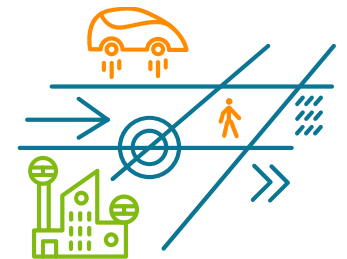
Kommentit/kysymykset: yleinen 1/2

- Lähijunaliikenteen suunnittelu koko kaupunkiseutua koskien on tärkeää. Rautatieinfraa ei voi suunnitella erillään liikenteen suunnittelusta. Eikä yhden kunnan alueen toimenpiteitä edistää irrallaan kokonaisuudesta.
- Lähijunaliikenteen kehittämistä tulee tarkastella lisää koko joukkoliikennejärjestelmän osana. Lähijunaliikenteen suunnittelussa huomioitava myös seudun ulkopuolelle muualle maakuntaan ulottuvat yhteydet. Seudun liikennemallia voisi myös hyödyntää enemmän.
- Selvityksen maankäyttöpotentiaalitarkastelut eivät anna oikeaa tilannekuvaa. Seisakkeiden vaikutusalueet leikkaavat toisiaan ja muiden joukkoliikennemuotojen tarjontaa ei ole huomioitu. Kuinka montaa eri joukkoliikennemuotoa samoille käyttäjille suunnitellaan ja tavoitellaan pidemmällä aikatahtimella?
- Maankäytössä tarvitaan vahvempaa näkemystä ja sitoutumista lähijunaliikennettä tukevaan rakenteeseen. Miten tämä sisällytetään MAL-sopimukseen ja seurantaan?
- Infran toimenpiteiden edistämisen keskeisinä lähtökohtina on lähijunaliikenteen riittävä kysyntä ja se, ollaanko liikennettä järjestämässä. Ilman tietoa liikenteestä ja sen pysyvyydestä, ei seisakkeita voida lähteä toteuttamaan.
- Vaikka infraa koskeviin lähitulevaisuuden edistämistoimenpiteisiin liittyy vielä toteutuskelpoisuuden varmistamista, ensimmäiset vaiheet tämänhetkisen tiedon mukaan yleisesti toteuttamiskelpoisimpia toimenpiteitä mitä seudulla on ollut esillä. Vuoden 2030 jälkeisiä toimenpiteitä tarkasteltava myös realistisesti, eikä selvityksen tule antaa kuvaa, että kaikki seudulla esillä olevat seisakkeet olisivat varmasti toteutettavissa.



Kommentit/kysymykset: yleinen 2/2

- Rataverkon kapasiteetin riittävyys on varmistettava niin ensimmäisen vaiheen seisakkeiden osalta kuin jatkokehittämisen mahdollisuuksien osalta. Kauko- ja tavaraliikenne käyttävät samoja raiteita ja näiden toimintaedellytykset on huomioitava. Kapasiteettitarkastelut tuottavat tietoa myös seisakkeiden toteutusratkaisujen suunnitteluun ja tarvittaviin aluevarauksiin.
- Yleisesti suunnittelukohteita ei ole Väyläviraston suunnitteluohjelmassa. Tämä selvitys vasta selkeyttää ja tuottaa suunnittelutarpeita keskusteltavaksi. Osin suunnittelua osoitettu pidemmälle tulevaisuuteen, johon suunnitteluohjelma ei vielä ylety.
- Jo pelkästään suunnittelutarpeista muodostuu iso kokonaiskustannus. Erityisesti lisäraiteiden suunnittelu vaatii merkittävästi rahoitusta.
- Toteutuskustannuksia syntyy Tampereen henkilöratapihahankkeesta, Ylöjärven raakapuun kuormauspaikan siirrosta ja seisakkeiden rakentamisesta. Tämänhetkinen tieto seisakkeiden kustannuksista on hyvin vajaata, mikä hankaloittaa osaltaan myös toteutuksesta sopimista. Seisakkeiden kustannuksiin on suhtauduttava myös realistisesti. Esim. laituripituus- ja materiaali muodostavat vain osan kustannuksista, seisakkeille on rakennettava myös asianmukaiset muut järjestelyt (huomioiden myös esteettömyysvaatimukset). Kyse on myös siitä, millaista ympäristöä rakennetaan.
- Tarvitaan lisää myös yhteismitallista vaikutusten arviointia.
- Infran kehittäminen ja rahoittaminen valtion ja kuntien yhteistyökysymyksiä.



TAMPEREEN KAUPUNKISEUTU



Lomakepohjat Tampereen kaupunkiseudun LÄHIJUNALIIKENTEEN tavoitteellinen tulevaisuuskuva ja tiekartta toteutukselle selvityksen raporttiluonnoksen kommentointi

Toimitetaan LVM:n, Väylän ja Traficomin edustajille seutuhallituksen 22.12.2021 käsittelemän raporttiluonnoksen kanssa.

Sisällysluettelo

3. Kommentoinnin tavoite ja tarkoitus

4. Alustava ohjelma seutu-valtio keskusteluun

5. Ohje raporttiluonnoksen ja sen sisältämien ensivaiheen toimenpiteiden kommentoimiseksi

6-8. Lomakkeet: Koko seutua koskevat ensivaiheen toimenpiteet

9-11. Lomakkeet: Ratasuunnittaiset ensivaiheen toimenpiteet

12-16 Lisätiedot: Kalvopohjat arviointien täsmentämiseksi



Lomakepohjien hyödyntämisen tavoite

- Lomakkeet toimivat tausta-aineistona seutuhallituksen kokouksessa käytävälle keskustelulle, jonka tavoitteena on muodostaa näkemys:
 - Mistä tavoitteista, toimenpiteistä, toimenpiteiden toteuttamisen edellytyksistä, toteuttamisen vastuista ja toteuttamisen aikajänteistä
 - seudulla ja valtiolla on yhtenevät näkemykset
 - seudulla ja valtiolla on eriävät näkemykset
 - seutu ja valtio tunnistavat selkeyttämis-, selvittämis- ja kehittämistarpeita.
- Valtion toimijat on kutsuttu esittelemään arvionsa kokoukseen ja osallistumaan keskusteluun.
 - Kyseessä ei ole siis neuvottelu- eikä päätöksentekotilanne vaan pyritään kohtaamisen ja keskustelun perusteella luomaan yhdessä jaettua näkemystä tavoitteista ja toimenpiteistä ja saamaan palautetta niistä asioista, joiden kehittämistä seudulla tulisi vielä pohtia
- Keskustelun jälkeen seutuhallitus ohjeistaa kuntayhtymän valmistelijoita viimeistelemään Lähijunaliikenteen tavoitteellinen tulevaisuuskuva -työn sisällön seudullista päätöksentekoa varten



Keskustelu seutuhallituksessa 23.2.2022

- Tilaisuuden avaus ja tavoitteiden kuvaus (seutujohtaja)
- Seudun avauspuheenvuoro (liikennejärjestelmäpäällikkö)
 - Tiivis kuvaus tehdystä selvitystyöstä
- Valtion avauspuheenvuoro (valtion nimeämä edustaja)
 - Yleiset kommentit ja huomiot
 - Toimenpidetaulukoiden ja kommenttien esittely
 - Kysymyksiä/keskustelua taulukko kerrallaan
- Lopetus (seutuhallituksen puheenjohtaja)
 - Yhteenvedoa keskustelun annista
 - Työn viimeistelyn vaiheiden kertaus






Ohje lomakepohjien käyttöön

- Systemaattisen arvioinnin ja käsittelyn mahdollistamiseksi toivomme että hyödynnätte oikeassa sarakkeessa olevia ”liikennevaloja” (poistamalla kohtaan tarpeettomat valot) ja täsmennätte arviota tarpeellisessa laajuudessa kalvosarjan lopussa oleville kalvoille.
 - Vihreä: ”Vastaa pääosin valtion näkemystä”. Vihreä valo antaa viitteen siitä, että toimenpiteen toteuttamisen edellytykset ja perusteet nähdään valtion näkökulmasta hyvinä. Vastausta voi täsmentää tarvittaessa.
 - Punainen: ”Eroaa pääosin valtion näkemyksestä”. Punainen valo antaa viitteen siitä, että toimenpiteet toteuttamisen edellytyksiä ja perusteita ei valtion näkökulmasta nykytilassa tunnisteta. Vastaukseen toivotaan perusteita.
 - Keltainen: ”Edellyttää selkeyttämistä näkemyksen muodostamiseksi”. Keltainen valo antaa viitteen siitä, että toimenpiteen toteuttamisen edellytykset ja/tai perusteet edellyttävät selkeyttämistä ennen kannan muodostamista. Mikäli selkeyttäminen kytkeytyy toimenpiteen kuvaukseen ja muotoiluun raportissa, kommentteihin toivotaan muotoiluehdotusta toteuttamisen edellytyksten parantamiseksi ja toimeenpanon selkeyttämiseksi. Jos toimenpiteeseen liittyy näkemyksenne mukaan selkeitä ongelmia ja/tai muutostarpeita niin rastittakaa punainen ruutu ja avatkaa asiaa tarkemmin kommenttikentässä.
 - Kommentteja varten on ruutu, johon laitetaan rasti, mikäli kohtaan on kommentteja. Kommentit kirjoitetaan kalvosetin loppuun suuntaa tai seutua vastaavalle kalvolle, viitaten toimenpiteen numeroon.
- Valtion ja seutuhallituksen yhteisessä keskustelussa keskitytään erityisesti oranssin ja punaisen merkinnän saaneista toimenpiteistä keskusteluun.
- Lopussa on sivuja koko työtä ja tavoitetiloja koskeville yleisluontoisille kommentteille, kysymyksille ja näkökulmille, joita toivoisitte työn viimeistelyssä vielä huomioitavan. **Kommenteissa voi viitata raporttiin ja/tai toimenpiteiden numeroihin.**



Seudun yhteiset ensivaiheen toimennitteet

TAMPEREEN KAUPUNKISEUTU

Tampereen kaupunkiseudun tunnistamat kehittämistarpeet ja -teemat	Vastuutaho	Askellus/aikataulu	Arvio (vastaa/edellyttää selkeyttämistä/eroaa)	Kommentit/ kysymykset
Seudullinen suunnittelu ja selvitykset				
1. Seudun organisoituminen lähijunaliikenteen määrätietoiseksi kehittämiseksi (lippuyhteistyö, junaliikenteen kehittämisen resursointi, hankintaosaaminen, toimivaltakysymys, suunnittelu)	Nysse ja Tampereen kaupunkiseutu	2022→		x
2. Lähijunaliikenteen kehittämissyhteistyön seuranta	Tampereen kaupunkiseutu	2022→		x
3. Toimenpiteiden tuominen ja perusteet MAL-neuvotteluihin	Tampereen kaupunkiseutu, kunnat	2024, 2028, 2032		x

Huomio: Tiedon kumuloituminen ajassa voi vaikuttaa toteutuspolun sisältöihin. Ts. aiemmin toteutetut toimet voivat vaikuttaa myöhemmin toteutettaviin.

Seudun yhteiset ensivaiheen toimenpiteet

TAMPEREEN
KAUPUNKISEUTU

Tampereen kaupunkiseudun tunnistamat kehittämistarpeet ja -teemat	Vastuutaho	Asellus/ aikataulu	Arvio (vastaa/edellyttää selkeyttämistä/eroaa)	Kommentit/ kysymykset
Seudullinen suunnittelu ja selvitykset				
4. Selvitys seudun lähijunaliikenteen maakunnallisista ja ylimaakunnallisista kytkennöistä sekä tehokkaista liikennöintimalleista	Pirkanmaan liitto, Tampereen kaupunkiseutu ja Nysse	2022		X
5. Joukkoliikenteen kehityskuva	Tampereen kaupunkiseutu	2022		X
6. Rakennesuunnitelma ja seudun maankäytön, asumisen ja liikenteen suunnitelman hyväksyminen	Tampereen kaupunkiseutu	2023		

Huomio: Tiedon kumuloituminen ajassa voi vaikuttaa toteutuspolun sisältöihin. Ts. aiemmin toteutetut toimet voivat vaikuttaa myöhemmin toteutettaviin.

Tampereen kaupunkiseudun tunnistamat kehittämistarpeet ja -teemat	Vastuutaho	Askeleus/ajataulu	(Vastaa/edellyttää selkeyttämistä/eroa)	Kommentit/kysymykset
Infrastruktuuri ja liikennöinti				
7. Selvitys ratakapasiteetin riittävydestä lähiliikenteelle Tampereen seudulla.	Väylävirasto ja Tampereen kaupunkiseutu	2022		Väylä kommentoi
8. Tampereen henkilöratapihan suunnittelu ja toteutus	Väylävirasto ja Tampereen kaupunki	2022→		
9. Seudun lähijunaliikenteen nykytasoisien junaliikenteen ostosopimukset seudulle	LVM ja liikenteen tilaaja	2022→		Vuosille 2022-2030
10. Lähijunaliikenteen kehittämisen edellyttämän kaluston turvaaminen	Liikenteen tilaaja ja operaattori	2022→		x

Huomio: Tiedon kumuloituminen ajassa voi vaikuttaa toteutuspolun sisältöihin. Ts. aiemmin toteutetut toimet voivat vaikuttaa myöhemmin toteutettaviin.

Lännen suunnan ensivaiheen toimenpiteet

TAMPEREEN KAUPUNKISEUTU

Tampereen kaupunkiseudun tunnistamat kehittämistarpeet ja -teemat	Vastuutaho	Seudun tavoite	Arvio (vastaa/edellyttää selkeyttämistä/eroaa)	Kommentit/ kysymykset
1. Junavuoroja ostetaan lisää ja liikennöintimallia kehitetään.	Kunnat	2022→		X
2. Matkustajamäärien kehitystä seurataan ja junavuoroja markkinoidaan.	Nysse, operaattori, kunnat	2022→		X
3. Tesoman seisakkeen ympäristöön kaavoitetaan lähijunaan ja muihin kestäviin liikkumismuotoihin tukeutuvaa asumista ja työpaikkoja.	Tampereen kaupunki	2022→		X
4. Nokian seisakkeen ympäristöön kaavoitetaan lähijunaan ja muihin kestäviin liikkumismuotoihin tukeutuvaa asumista ja työpaikkoja.	Nokian kaupunki	2022→		X
5. Ylöjärven raakapuuterminaali toteutetaan uuteen paikkaan (tavoite MAL-neuvotteluihin).	Ylöjärven kaupunki ja Väylävirasto	2024-2026		Väylä kommentoi 5-10
6. Ylöjärven seisakkeen ympäristöön kaavoitetaan junaan ja muihin kestäviin liikkumismuotoihin tukeutuvaa asumista ja työpaikkoja.	Ylöjärven kaupunki	2024→		
7. Lielahden ja Tampereen aseman välisen lisäraiteen suunnittelu käynnistetään. Tarkastellaan edellytykset suunnan seisakkeiden toteuttamiselle. (tavoite MAL-neuvotteluihin).	Väylävirasto ja Tampereen kaupunki	2024-2027		
8. Nokian ja Lielahden lisäraiteen suunnittelu käynnistetään ja tarkennetaan Kalkun, Harjuniityn ja Siuron seisakkeiden teknisiä toteutusedellytyksiä ja kustannusarvioita. (tavoite MAL-neuvotteluihin).	Väylävirasto, Tampereen kaupunki ja Nokian kaupunki	2024-2027		
9. Harjuniityn seisake suunnitellaan ja toteutetaan yhteistyössä. (tavoite MAL-neuvotteluihin).	Väylävirasto ja Nokian kaupunki	2024→		
10. Ylöjärven ja Lielahden lisäraiteen suunnittelua jatketaan yleissuunnitelman pohjalta.	Väylävirasto	2028→		

Huomio: Tiedon kumuloituminen ajassa voi vaikuttaa toteutuspolun sisältöihin. Ts. aiemmin toteutetut toimet voivat vaikuttaa myöhemmin toteutettaviin.

Idän suunnan ensivaiheen toimenpiteet

TAMPEREEN
KAUPUNKISEUTU

Tampereen kaupunkiseudun tunnistamat kehittämistarpeet ja -teemat	Vastuutaho	Seudun tavoite	Arvio (vastaa/edellyttää selkeyttämistä/eroaa)	Kommentit/ kysymykset
1. Junavuoroja ostetaan lisää ja liikennöintimallia kehitetään.	Tampereen kaupunki, Kangasalan kaupunki	2022→	○	X
2. Matkustajamäärien kehitystä seurataan ja junavuoroja markkinoidaan.	Nysse, operaattori, kunnat	2022→	○	X
3. Selvitys ratakapasiteetin riittävydestä lähiliikenteelle Tampereen seudulla antaa lisätietoa siitä, millaisia ratakapasiteetin lisäyksiä tarvitaan ensivaiheessa Ruutanan, Messukylän, Hankkion ja Vehmaisen seisakkeita ja tarkoituksenmukaista liikennöintiä varten. Seisakkeiden teknisiä toteutusedellytyksiä ja kustannusarvioita tarkennetaan. Selvitysten pohjalta ratkaistaan tarkempi toteuttamisjärjestys ja liikennöinnin edellytykset.	Väylävirasto, Tampereen kaupunki, Kangasalan kaupunki	2022	○ ○ ○	Väylä kommentoi 3-9
4. Kartoitetaan ja konseptoidaan kustannustehokkaita seisakkeiden toteutusratkaisuja sekä arvioidaan niiden soveltuvuutta sekä vaikutuksia suunnan seisakkeiden edistämisessä.	Väylävirasto, Tampereen kaupunki, Kangasalan kaupunki	2022	○ ○ ○	
5. Ruutanan ja Messukylän seisakkeiden ympäristöön kaavoitetaan ja toteutetaan lähijunaan ja muihin kestäviin liikkumismuotoihin tukeutuvaa asumista, palveluja ja työpaikkoja.	Tampereen kaupunki, Kangasalan kaupunki	2023→	○ ○ ○	
6. Ruutanan seisake suunnitellaan ja toteutetaan yhteistyössä. (tavoite MAL-neuvotteluihin).	Väylävirasto ja Kangasalan kaupunki	2024-2027	○ ○ ○	
7. Messukylän seisake suunnitellaan ja toteutetaan yhteistyössä. (tavoite MAL-neuvotteluihin).	Väylävirasto ja Tampereen kaupunki	2024-2027	○ ○ ○	
8. Aikataulutetaan seuraavien seisakkeiden toteutus ja kytketään se maankäytön kehittämiseen. (tavoite MAL-neuvotteluihin).	Väylävirasto, Tampereen kaupunki, Kangasalan kaupunki	2027	○ ○ ○	
9. Toteutettavaksi tunnistettujen seisakkeiden ympäristöön kaavoitetaan ja toteutetaan lähijunaan ja muihin kestäviin liikkumismuotoihin tukeutuvaa asumista, palveluja ja työpaikkoja.	Tampereen kaupunki, Kangasalan kaupunki	2027→	○ ○ ○	

Huomio: Tiedon kumuloituminen ajassa voi vaikuttaa toteutuspolun sisältöihin. Ts. aiemmin toteutetut toimet voivat vaikuttaa myöhemmin toteutettaviin.

Etelän suunnan ensivaiheen toimenpiteet

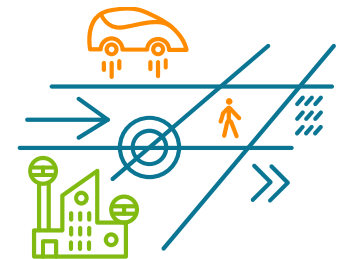
TAMPEREEN
KAUPUNKISEUTU

Tampereen kaupunkiseudun tunnistamat kehittämistarpeet ja -teemat	Vastuutaho	Seudun tavoite	Arvio (vastaa/edellyttää selkeyttämistä/eroaa)	Kommentit/ kysymykset
1. Junavuoroja ostetaan lisää ja liikennöintimallia kehitetään.	Kunnat	2022→	●	X
2. Matkustajamäärien kehitystä seurataan ja junavuoroja markkinoidaan.	Nysse, operaattori, kunnat	2022→	●	X
3. Lempäälän keskustaan kaavoitetaan ja toteutetaan lisää työpaikkoja, palveluja ja asumista.	Lempäälän kunta	2022→	●	X
4. Sääksjärven seisakkeen ympäristöön kaavoitetaan ja toteutetaan lähijunaan ja muihin kestäviin liikkumismuotoihin tukeutuvaa asumista, palveluja ja työpaikkoja.	Lempäälän kunta	2022→	● ● ●	Väylä kommentoi
4. Järjestelyratapihan siirron valmistelu etenee ja sen yhteydessä muodostetaan yhteinen näkemys siihen kytkeytyvien seisakkeiden, Lakalaivan ja Ranta-Perkiön, seisakkeiden toteuttamisedellytyksistä	Väylävirasto, Tampereen kaupunki ja Lempäälän kunta	2022→	● ● ●	
5. Sääksjärven seisake suunnitellaan yhteistyössä.	Väylävirasto ja Lempäälän kunta	2023-2024	● ● ●	
6. Sääksjärven seisake rakennetaan. (tavoite MAL-neuvotteluihin).	Väylävirasto ja Lempäälän kunta	2024-2027	● ● ●	
7. Pääradalle peruskorjauksen jälkeen tehtävistä toimenpiteistä laaditaan esiselvitys.	Suomi-rata Oy	2022	● ● ●	
8. Pääradan lisäraiteita suunnitellaan huomioiden tarkoituksenmukaisella tavalla uusien seisakkeiden toteuttamisen edellytykset (tavoite MAL-neuvotteluihin).	Väylävirasto, Lempäälän kunta, Tampereen kaupunki	2024-2027	● ● ●	
9. Vanattaran seisake suunnitellaan yhteistyössä (tavoite MAL-neuvotteluihin).	Väylävirasto, Lempäälän kunta, Tampereen kaupunki	2028	● ● ●	
10 Kehitettäväksi tunnistettujen seisakkeiden ympäristön kaavoitus ja kehitys etenevät selkeytyneen toteutusnäkökulman pohjalta aikataulutetusti ja priorisoituna.	Lempäälän kunta tai Tampereen kaupunki	2024→	● ● ●	

Huomio: Tiedon kumuloituminen ajassa voi vaikuttaa toteutuspolun sisältöihin. Ts. aiemmin toteutetut toimet voivat vaikuttaa myöhemmin toteutettaviin.

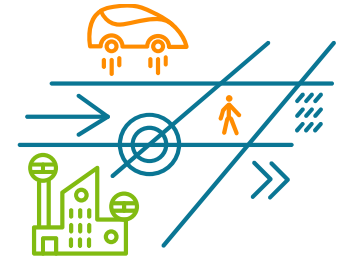
Kommentit/kysymykset: seutu

- Joukkoliikenteen kokonaiskuva-selvitys luo perustan organisoitumiselle ja jatkoselvittelylle:
 - miten lähijuna ja seururatie kytkeytyvät seudun kokonaisuuteen, millaista palvelutasoa eri suunnissa tavoitellaan kun huomioidaan myös muu kauko-, seutu- ja paikallisliikenne ja miten eri osia viedään eteenpäin.
 - lähijunaliikenteen järjestäminen: liikennöinti, operointi, rahoitus, kalusto, varikko ja muu infrastruktuuri, lippu- ja maksujärjestelmä yms. Mikä on Nyssen rooli liikennöintimallissa, kun mainittu vain kunnat? Selvitykset tarpeen sisältäen myös tarkemmat rahoituskysymykset, joita ei vielä tavoitetilaselvityksessä käsitelty (kuten liikennöinti ja kalusto).
- MAL-sopimukset lähtökohtaisesti hyvä paikka seudun ja valtion yhteisten hankkeiden edistämiseksi. Yhteismitallinen vaikutustenarviointi tärkeää.
- *Lähijunaliikenteen kehittämissyhteistyön seuranta*: täsmennettävä mitä tällä tarkoitetaan?
- Tulee varmistaa neutraalius mahdollisia uusia toiminnanharjoittajia kohtaan.



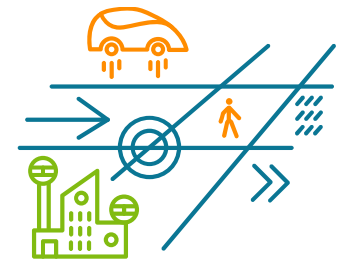
Kommentit/kysymykset: lännensuunta

- Suuntana kannatettava kehityskohde ja jo olemassa olevaa lähijuna- ja kaukoliikennettä. Myös väestöpohjaa lähijunaliikenteelle. Ratakapasiteetin riittävyys varmistettava.
- Nokian suunta tässä nopeammin kehitettävissä, Ylöjärvellä ratkaistava kytkös seaturatikkaan ja kaukoliikenteeseen.
- Yleisesti kannattavaa seurata olemassa olevia matkustajamääriä ja kasvattaa kysyntäpotentiaalia olemassa olevilla asemilla kaavoituksen keinoin. Uusien seisakkeiden osalta kaavoituksen keskittäminen selvitysten edetessä.



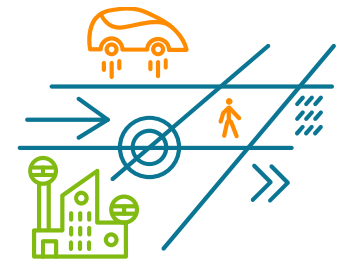
Kommentit/kysymykset: idänsuunta

- Idän suunnan lähijunaliikenteen kehittäminen etenkin Kangasalan (Ruutanan) osalta vaatisi merkittävää kaavallista kehittämistä. Kysyntäpotentiaalia vain harvan vuorovälin joukkoliikenteelle. Riskinä ettei kaikki suunniteltu rakentaminen toteudu, jolloin käyttäjämäärät jäävät pieniksi.
- Ratakapasiteetin riittävyys varmistettava suunnan lähijunaliikenteen kehittämiseksi.



Kommentit/kysymykset: etelänsuunta

- Suuntana kannatettava kehityskohde, jo olemassa olevaa lähijuna- ja kaukoliikennettä. Myös väestöpohjaa lähijunaliikenteelle.
- Yleisesti kannattavaa seurata olemassa olevia matkustajamääriä ja kasvattaa kysyntäpotentiaalia olemassa olevalla asemalla kaavoituksen keinoin. Uusien seisakkeiden osalta kaavoituksen keskittäminen selvitysten edetessä.
- Ratakapasiteetin riittävyys varmistettava suunnan lähijunaliikenteen kehittämiseksi.



Kommentit/kysymykset: yleinen

- Tärkeää, että on lisätty ymmärrystä alueellisen junaliikenteen potentiaalista ja edellytyksistä. Jatkossa kehittämisen tulisi jatkaa joukkoliikennejärjestelmän kokonaisuudesta käsin (liikennemuotoakohtaisuuden sijaan). Joukkoliikenteen kehityskuva työ on tässä avain asemassa
- Lähtötietojen tarkentaminen, etteivät ole ylioptimistisia:
 - Nyt sama suuri kasvumäärä väestölle pitkällä aikavälillä kuin edellisellä kommentointikierröksellä. Tarkastelua voisi täydentää tilastokeskuksen ennusteluvuilla. Toteutuuko uusien seisakkeiden ympärille ajateltu väestömäärän/työpaikkojen kasvu?
 - Lisäksi työpaikkojen väestömäärän laskennoissa vaikutusalueet ovat osittain päällekkäisiä, mikä tuottaa tuplalaskentaa. Joukkoliikennepotentiaalin jakautuminen monelle eri joukkoliikennemuodolle.
 - Seisakkeiden kustannusten tarkistus (ja tapauskohtainen selvittäminen)
- Kokonaiskustannukset 2030 ja 2050 tavoiteloissa jää hämäräksi (piirakkakuva), rahoituksen vastuiden parempi selvittäminen
 - Jatkotarkasteluihin mukaan liikennöintikustannukset, kaluston hankinta ja siihen liittyvät kustannukset. Infrakustannukset lisäraiteista tulisi näkyä tiivistelmämatrissa, ei ainoastaan liitteissä/tarkemmissa matrisseissa
 - Nyt haettu yhteistä kantaa tavoiteloille pääosin infran kehittämisen näkökulmasta (liikennöinti- ja kalustokustannukset tärkeää tuoda tähän keskusteluun mukaan)
- Voisi selvittää Ylöjärven ja Oriveden/Kangasalan suunnan osalta, että miltä osin lähijunaliikenteen kehittäminen kytkeytyisi nykyiseen kaukoliikenteeseen. Ylöjärven osalta ratikka/lähijuna painotuksen selvittäminen tarpeen.
- Jatkokehittämisessä on hyvä pitää tausta-ajatuksena myös neutraalius eri toiminnanharjoittajia kohtaan ja varmistaa olosuhteet kilpailulle. Mm. varikko (kaavoituksella varautuminen Lempäälässä)
- Ratakapasiteetikysymys huomioitava seisakkeiden määrää jatkosuunnitellessa (jo nykyisin häiriöherkkyyttä)
- Tulisi huomioida aiempien selvitysten huomiot toteutuskelvottomista seisakkeista. Nyt selvitys antaa mielikuvan siitä, että pidemmällä aikavälillä kaikkien seisakkeiden haasteet on ratkaistavissa.
- Traficomien rooli myöhemmissä vaiheissa suurempi (ei käy ilmi materiaalista):
 - Suuri osa Traficomien vastuulle kuuluvista konkreettisista asioista tulee vastaan vasta myöhemmissä vaiheissa, jolloin pohditaan liikenteen käytännön järjestelyitä (turvallisuus- ja yhteentoimivuusasiat, kuljettajakysymykset, käytännön luvitukset)
 - Traficom myöntää lähijunaliikennöinnin mahdollisesti käynnistyessä joukkoliikenteen valtionavustukset liikenteen ostoihin samaan tapaan kuin HSL:lle: Valtionavustuksia ei myönnetä erikseen eri joukkoliikenteen kulkutavoille, vaan konttina kaikelle palvelusopimusasetuksen mukaiselle liikenteelle

