

# Tampereen kaupunkiseudun Väestökatsaus Toukokuu 2022

**Väestötiedot 5/2022 (ennakkotiedot)**

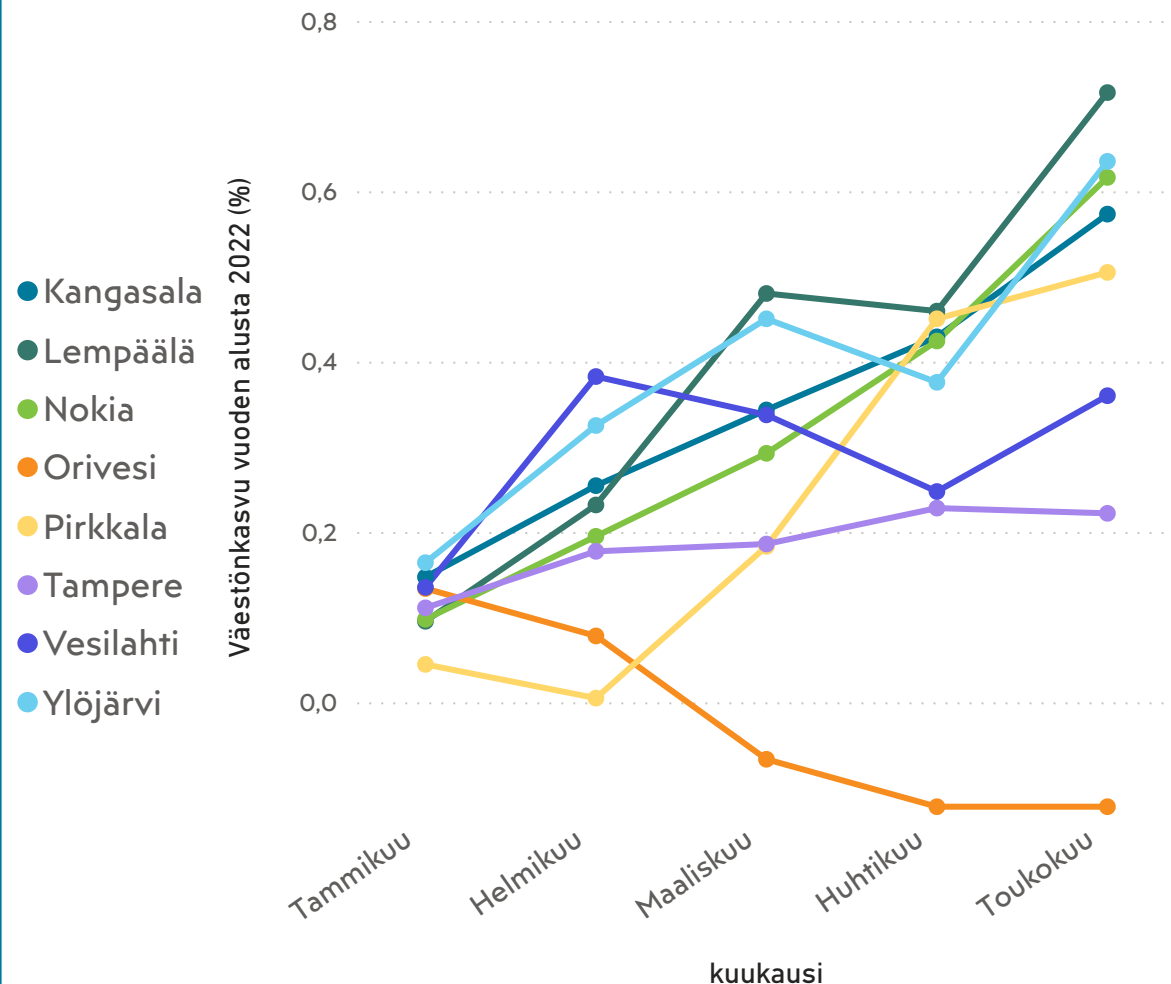
Jussi Välimäki,TKS  
jussi.valimaki@tampereenseutu.fi  
21.6.2022

# Väestönmuutos Tampereen kaupunkiseudulla 5/2022

Kunta	Väkiluku	Väestönmuutos vuoden alusta 2022	Väestönmuutos vuoden alusta 2022 (%)
▲			
Kangasala	32809	187	0,57
Lempäälä	24337	173	0,72
Nokia	35099	215	0,62
Orivesi	8967	-11	-0,12
Pirkkala	20308	102	0,50
Tampere	244765	542	0,22
Vesilahti	4460	16	0,36
Ylöjärvi	33746	213	0,64
<b>Kaupunkiseutu</b>	<b>404491</b>	<b>1437</b>	<b>0,36</b>
Pirkanmaa	528553	1075	0,20

# Väestönmuutos Tampereen kaupunkiseudulla 2022

Väestönmuutos vuoden 2022 alusta (%)



Kunta	Väkiluku	Väestönmuutos vuoden alusta 2022	Väestönmuutos vuoden alusta 2022 (%)
Kangasala	32809	187	0,57
Lempäälä	24337	173	0,72
Nokia	35099	215	0,62
Orivesi	8967	-11	-0,12
Pirkkala	20308	102	0,50
Tampere	244765	542	0,22
Vesilahti	4460	16	0,36
Ylöjärvi	33746	213	0,64
<b>Yhteensä</b>	<b>404491</b>	<b>1437</b>	<b>0,36</b>

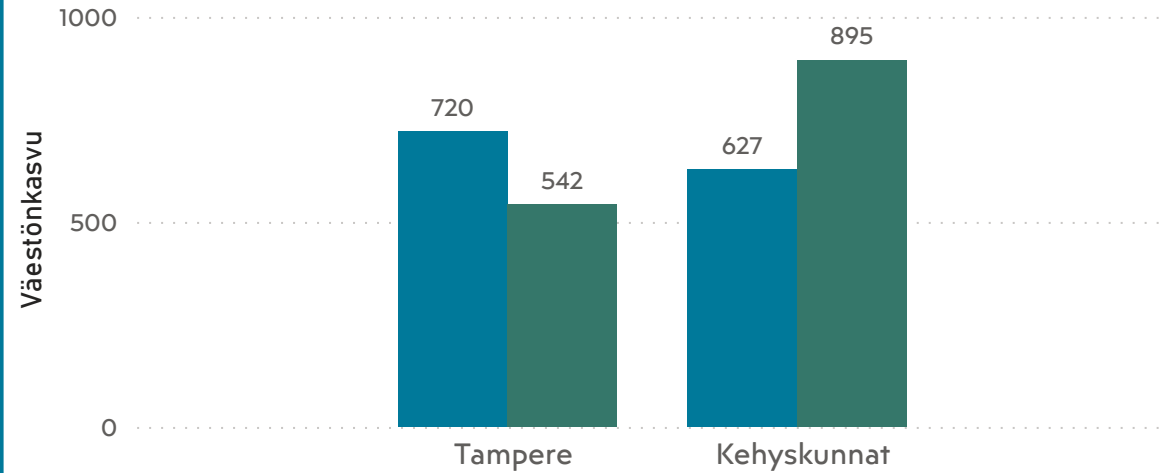
Tampereen kaupunkiseudun väestö on ennakkotietojen mukaan kasvanut 1437 asukkaalla vuoden 2022 toukokuun loppuun mennessä

Seudun kunnista suurimmat prosentuaaliset kasvut ovat sijoittuneet Lempäälään (0,72 %) sekä Ylöjärvelle (0,64%) ja Nokialle (0,62%).

# Väestönmuutos Tampereen kaupunkiseudulla 2021 ja 2022

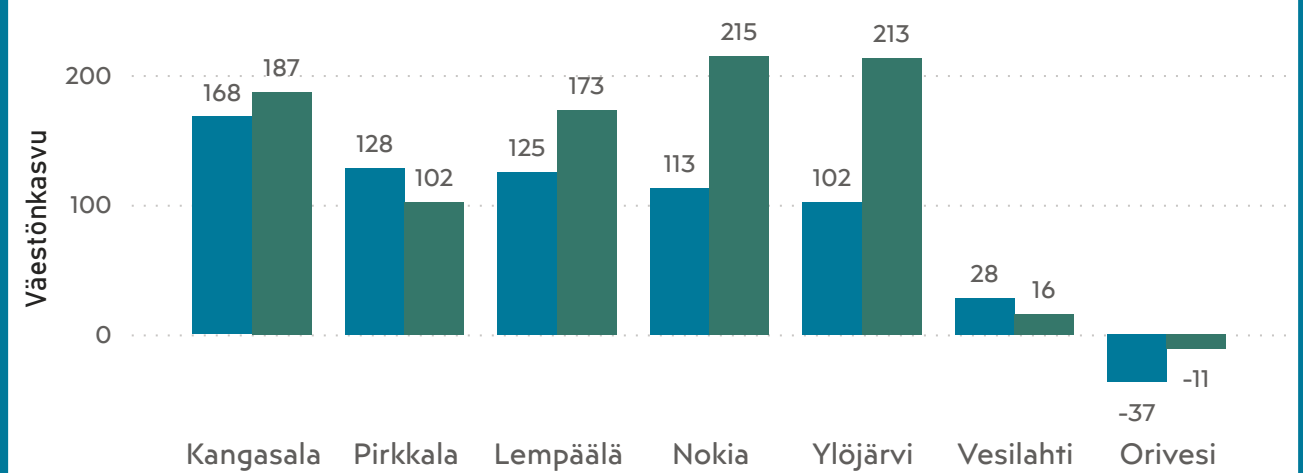
Väestönkasvu 2021 ja 2022

● Väestönkasvu vuoden alusta 2021 ● Väestönkasvu vuoden alusta 2022



Väestönkasvu 2021 ja 2022

● Väestönkasvu vuoden alusta 2021 ● Väestönkasvu vuoden alusta 2022



Kunta	Väkiluku 5/2021	Väkiluku 5/2022	Väestönkasvu 5/2021	Väestönkasvu 5/2022	Väestönkasvu 5/2021 (%)	Väestönkasvu 5/2022 (%)
Kangasala	32382	32809	168	187	0,52	0,57
Lempäälä	23953	24337	125	173	0,52	0,72
Nokia	34589	35099	113	215	0,33	0,62
Orivesi	8971	8967	-37	-11	-0,41	-0,12
Pirkkala	19931	20308	128	102	0,65	0,50
Tampere	241729	244765	720	542	0,30	0,22
Vesilahti	4395	4460	28	16	0,64	0,36
Ylöjärvi	33454	33746	102	213	0,31	0,64
<b>Yhteensä</b>	<b>399404</b>	<b>404491</b>	<b>1347</b>	<b>1437</b>	<b>0,34</b>	<b>0,36</b>

Vuoden 2022 väestönkasvu on ollut seudulla hieman edellisvuotta voimakkaampaa.

Kasvun painopiste on alkuvuonna siirtynyt Tampereelta kehyskuntiin. Tampereen kasvu on tippunut viime vuoden vastaavasta ajankohdasta 178 henkilöä kun taas kehyskuntien yhteenlaskettu kasvu on ollut 353 henkilön verran suurempaa kuin vuoden 2021 toukokuun loppuun mennessä.

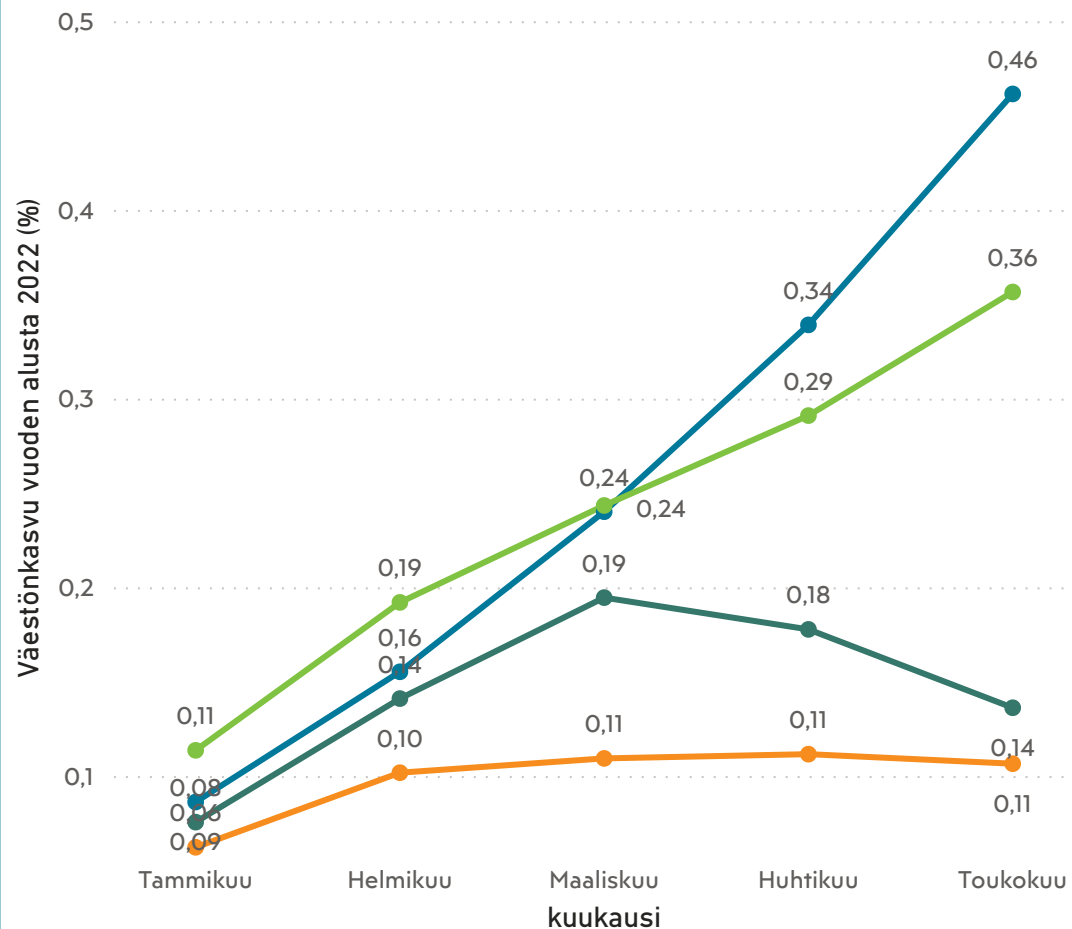
# Väestönmuutos neljällä suurimmalla kaupunkiseudulla 5/2022

Seutu	Väkiluku	Väestönkasvu vuoden alusta 2022	Väestönkasvu vuoden alusta 2022 (%)
Helsingin seutu	1543228	7089	0,46
Tampereen kaupunkiseutu	404491	1437	0,36
Turun seutu	357009	380	0,11
Oulun seutukunta	267631	364	0,14

# Väestönmuutos neljällä suurimmalla kaupunkiseudulla 2022

Väestönmuutos vuoden alusta 2022 (%)

Seutu ● Helsingin seutu ● Oulun seutukunta ● Tampereen kaupunkis... ● Turun seutu



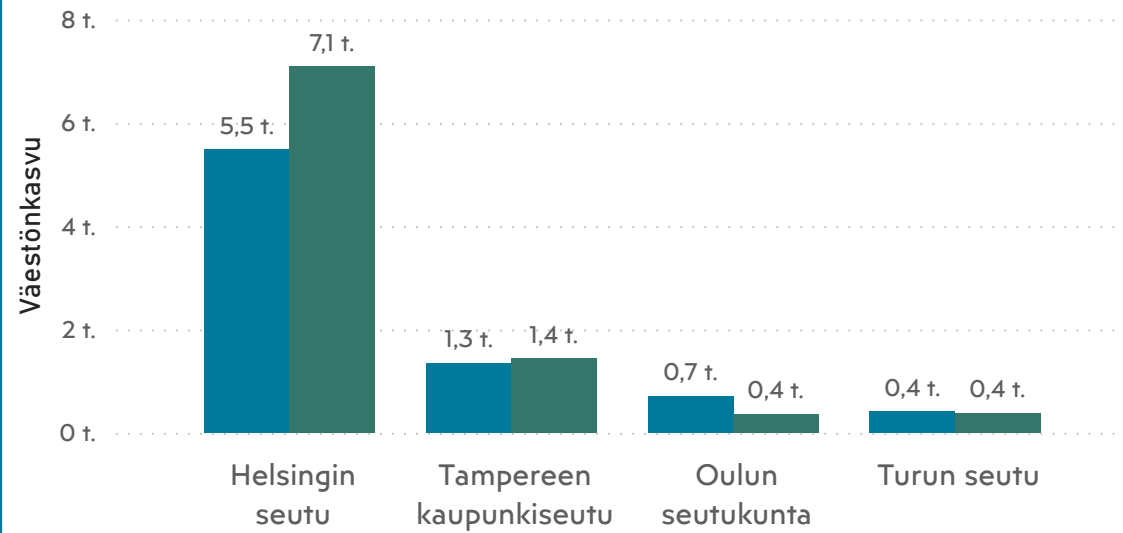
Seutu	Väkiluku	Väestönkasvu vuoden alusta 2022	Väestönkasvu vuoden alusta 2022 (%)
Helsingin seutu	1543228	7089	0,46
Tampereen kaupunkiseutu	404491	1437	0,36
Turun seutu	357009	380	0,11
Oulun seutukunta	267631	364	0,14

Suurimpien kaupunkiseutujen välisessä vertailussa Helsingin seutu on kasvanut muita kaupunkiseutuja voimakkaammin vuonna 2022. Myös Tampereen kaupunkiseudun kasvu on pysynyt tasaisen positiivisena alkuvuonna 2022.

# Väestönmuutos neljällä suurimmalla kaupunkiseudulla 2021 ja 2022

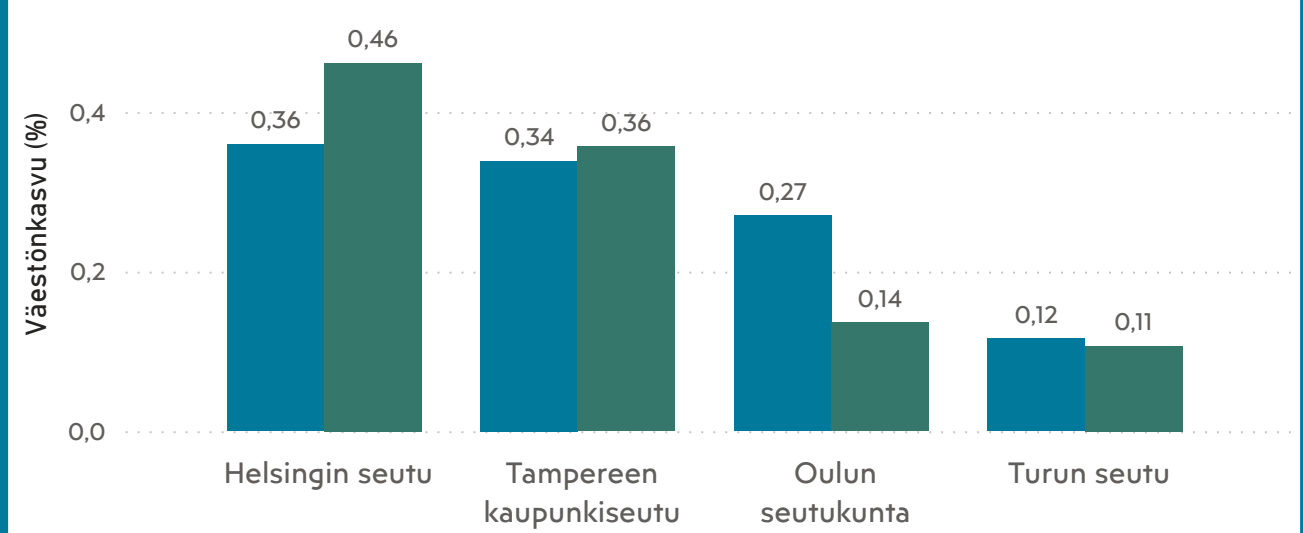
Väestönkasvu 2021 ja 2022

● Väestönkasvu vuoden alusta 2021 ● Väestönkasvu vuoden alusta 2022



Väestönkasvu 2021 ja 2022

● Väestönkasvu vuoden alusta 2021 (%) ● Väestönkasvu vuoden alusta 2022 (%)



Seutu	Väkiluku 5/2021	Väkiluku 5/2022	Väestönkasvu 5/2021	Väestönkasvu 5/2022	Väestönkasvu 5/2021 (%)	Väestönkasvu 5/2022 (%)
Helsingin seutu	1529969	1543228	5480	7089	0,36	0,46
Tampereen kaupunkiseutu	399404	404491	1347	1437	0,34	0,36
Turun seutu	354620	357009	411	380	0,12	0,11
Oulun seutukunta	265415	267631	715	364	0,27	0,14

Suurten kaupunkiseutujen osalta Helsingin sekä Tampereen seudun väestönkasvu on ollut vuonna 2022 edellistä vuotta suurempaa, kun taas Turun ja Oulun seutujen kasvu on tippunut vuodesta 2021.

Suurimmat muutokset seutujen väestönkasvussa ovat tapahtuneet kasvuaan lisänneellä Helsingin seudulla (+1609) sekä Oulun seudulla, jossa väestönkasvu on ollut 351 asukasta edellisvuotta vähäisempää.