

TAMPEREEN KAUPUNKISEUTU

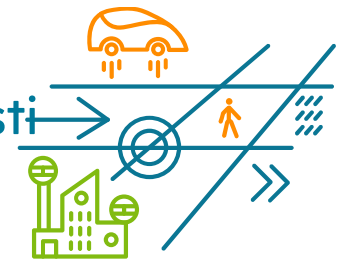


Tampereen kaupunkiseudun lähijunaliikenteen
tavoitteellinen tulevaisuuskuva ja tiekartta
toteutukselle: työmateriaali raportin
viimeistelyssä

Esitys raporttiin tehtävistä muokkauksista kuntien lausuntojen sekä kuntajohtajien ja liikennejärjestelmätyöryhmän esitysten pohjalta 14.6.2022.

Yleiset huomiot lausunnoista

- Lausunnot saatiin kaikista raidekunnista ja Vesilahdesta
- Lausunnot ilmensivät yleisesti voimakasta tahtotilaa junaliikenteen kehittämiseksi.
- Tehtyä selvitystä pidettiin yleisesti laadukkaana.
- Seudullisten toimenpiteiden eteenpäin viemiseen sitouduttiin.
- Lausunnoissa tunnistettiin ansiokkaasti junaliikenteen kehittämisen edellytysten (rahoitus, kasvu, jo tehdyt sitoutumiset) rajoitteet sekä tehdyn selvityksen tarkkuustason yleispiirteisyys (esim. optimismi maankäytön sijoittumisessa)
- Lausunnoissa otettiin kantaa lähijunan kehittämisen seudullisuuteen ja rooliin erityisesti kehyskuntien joukkoliikennematkaisuina.
- Lausunnoissa esitettiin paljon huomioita ja evästyksiä liittyen tiekartan toimeenpanoon sekä tarpeeseen sovittaa lähijunaliikenne suunnitelmallisesti osaksi koko joukkoliikennejärjestelmää.
- Lausunnoissa edellytettyjä/esitettyjä muutoksia raporttiin oli varsin rajallisesti.



Raportissa muutettuja sivuja

- s. 4. Lisätty esipuheeseen tieto lausunnoista ja niiden evästyksissä huomioitavaksi tiekartan toimeenpanossa (kaikki)
- s. 13, 60: Korjattu muotoilu liittyen Harjuniityn kapasiteettitarpeeseen (Nokia)
- s. 16, 26, 61 ja 70: Lisätty kustannusarvio kuvaus (Kangasala), Lisätty täsmennys kysyntäarvioista (LJ)
- s. 64: Täsmennetty kapasiteettiselvityksen fokusta lyhyeen aikajänteeseen (Tampere) seudun tiekarttaan
- s. 75: Täydennetty Ylöjärven vaikutusten kuvausta (Ylöjärvi)
- s. 76. Lisätty seisakkeiden teknisten toteuttamisedellytysten selvitys (Tampere) Lännen suunnan tiekartta (Tampere)
- s. 78. Lisätty Oriveden maankäytön kehitys (Orivesi) Idän suunnan tiekarttaan
- s. 80 Poistettu esivalinta Vanattaran ja Moisio-Hakkarin väliltä (Lempäälä) Etelän suunnan tiekarttaan

Liikennejärjestelmäpäällikön huomiot

- Esitetyn mukaiset muutokset voidaan tehdä ilman, että raportin ja selvityksen logiikka muuttuu.
- Lausuntojen pohjalta muokattu raportti ottaa kattavasti huomioon kuntien lausunnoissa esittämät toimenpiteet sekä antaa hyvät lähtökohdat tiekartan toimeenpanoon seudun sisäisessä että seudun ja valtion välisessä yhteistyössä.
- Liikennejärjestelmätyöryhmä on tehnyt valmistelemaa työtä tiekartan toimeenpanemiseksi nopealla aikataululla:
 - Raideliikenteen nykyisen infran kustannustehokkaaksi hyödyntämiseksi ja kehittämiseksi on ohjelmoitu Väylän kanssa yhteisrahoitteista selvitystä. Selvitys on edellytys käynnistää syksyllä 2022.
 - Liikennejärjestelmätyöryhmä on käynyt lähetekeskustelua lähijunaliikenteen kehittämiseen liittyvästä organisoitumisesta ja edellytyksistä teemaan liittyvän asiantuntemuksen ja koordinaation resursoimiseksi: lähtökohtana on, että Nysse lisää resursointia liikenteen palveluihin liittyen ja seudullisessa yhteistyössä haetaan yhteistoimintamallia infrakehittämiseen liittyen.
 - Seudun joukkoliikenteen kehityskuva työ, jossa sovitetaan lähijunaliikennettä osaksi joukkoliikennejärjestelmän kokonaisuutta, käynnistyy syksyllä.
 - Pirkanmaan liitto kartoittaa ylimaakunnallisiin mahdollisuuksiin ja tarpeisiin olemassa olevaa tietopohjaa.
- **Toteutettu selvitys sekä siinä määritetyt tavoitetilat sekä tiekartta ja sen ensivaiheen toimet antavat hyvät edellytykset ja lähtökohdat MAL-neuvotteluille vuonna 2023 konkreettista kehittämissaskeleista sopimiseksi.**





Raporttiin esitettävät muutokset



Esipuhe

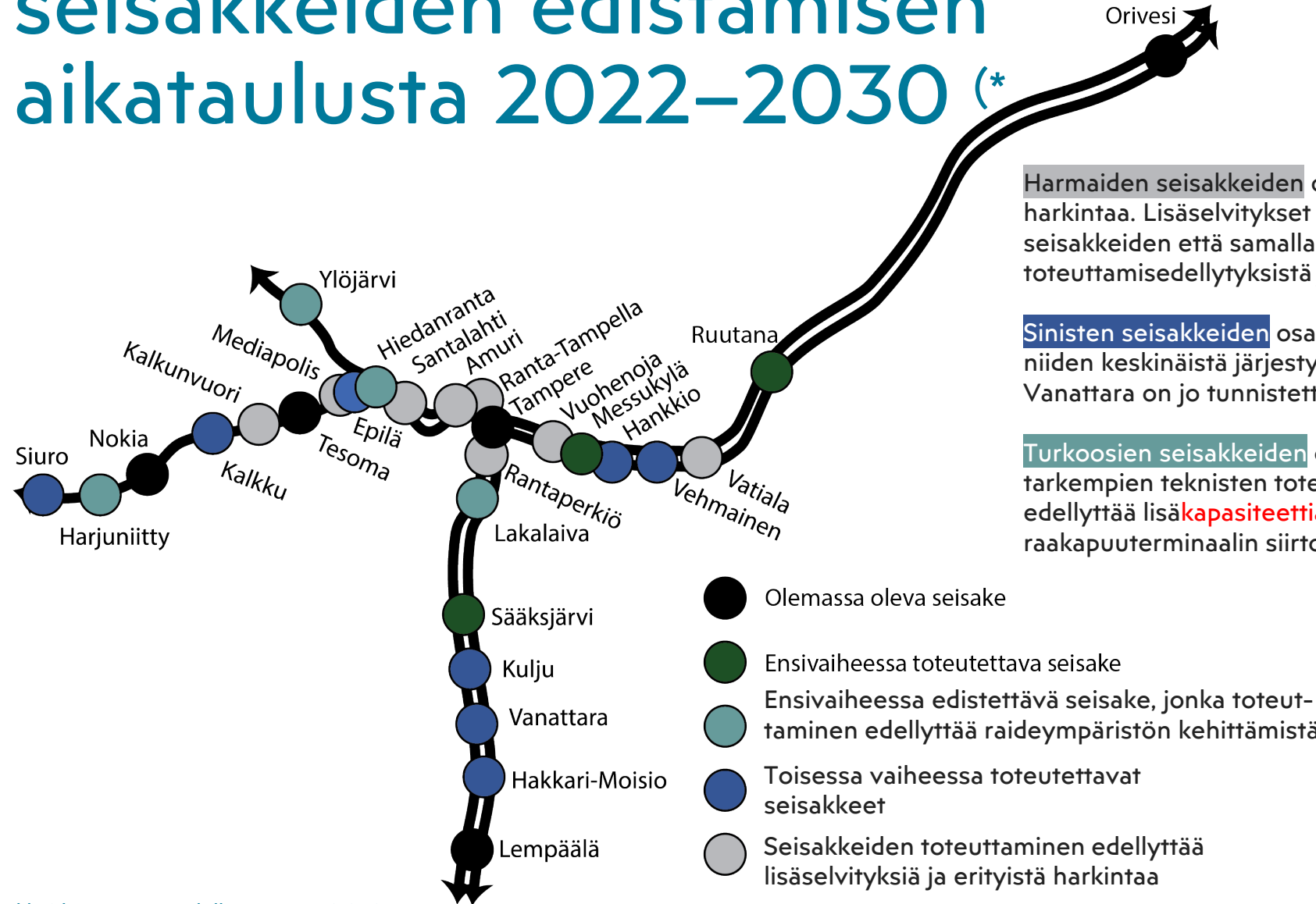
Kasvavalle Tampereen seudulle on laadittu lähijunaliikenteen tavoitteelliset tulevaisuuskuvat vuosille 2030 ja 2050 sekä tiekartat niiden toteuttamiseksi. Tehty työ tähtää lähijunaliikenteen tarjoamien mahdollisuuksien entistä määrätietoisempaan hyödyntämiseen kansallisesti ja seutustrategiassa määritettyjen kestävyys, kilpailukyky ja hyvinvointi tavoitteiden saavuttamisessa.

Työ on tehty seudun kuntien ja valtion toimijoiden vuorovaikutteisessa prosessissa, mikä on lisännyt yhteistä ymmärrystä kokonaisuuden moniulotteisuudesta. Työn ohjauksessa on hyödynnetty seudun yhteistyöryhmiä (Liikennejärjestelmä & Maankäyttö ja asuminen) sekä asiantuntijoista koostettua projektiryhmää. Työtä on käsitelty kuntajohtajakokouksessa sekä ohjattu kahden seutuhallituksen toimesta. Työssä on haastateltu ja muuten osallistettu laaja otos muitakin teemaan kytkeytyviä toimijoita.

Tavoitetilat ja tiekartat muodostavat seudun tahtotilaa ilmentävän ohjeen sekä selkänöjan seudun lähijunaliikenteen kehittämiseksi eri toimijoiden yhteistyössä, jossa MAL-sopimukset ja niihin valmistautuminen muodostavat merkittävän työkalun. Tehty työ luo lähtökohtia lähijunaliikenteen kehityksen toteuttamiseen tähtäävälle suunnittelulle ja toimenpiteiden toteutukselle sekä toisaalta strategiselle suunnittelulle ja selvityksille. **Kunnat ovat lausunnoissaan esittäneet evästyksiä huomioitavaksi tiekartan toimeenpanossa ja tarkemman suunnittelun ohjelmoinnissa.**

Työn projektipäällikkönä on toiminut Tampereen kaupunkiseutu kuntayhtymän liikennejärjestelmäpäällikkö Tapani Touru. Työn konsultteina ovat toimineet Sitowise (Anne Herneoja ja Katja Kaartinen) ja Akordi (Juha-Pekka Turunen).

Muodostunut käsitys eri seisakkeiden edistämisen aikataulusta 2022–2030 (*)



Harmaiden seisakkeiden osalta tarvitaan lisäselvityksiä ja erityistä harkintaa. Lisäselvitykset voivat muuttaa käsitystä sekä tutkittavien seisakkeiden että samalla ratasuunnalla olevien seisakkeiden toteuttamisedellytyksistä ja aikataulusta.

Sinisten seisakkeiden osalta on tarpeen myöhemmin priorisoida niiden keskinäistä järjestystä ratasuunnittain. Etelän suunnalla Vanattara on jo tunnustettu järjestyksessä ensimmäiseksi sinisistä.

Turkoosien seisakkeiden osalta Lakalaiva ja Hiedanranta edellyttävät tarkempien teknisten toteuttamisedellytysten tarkastelua. Harjuniitty edellyttää lisä**kapasiteettiä (käntöraide)** ja Ylöjärvi raakapuuterminaalien siirtoa.

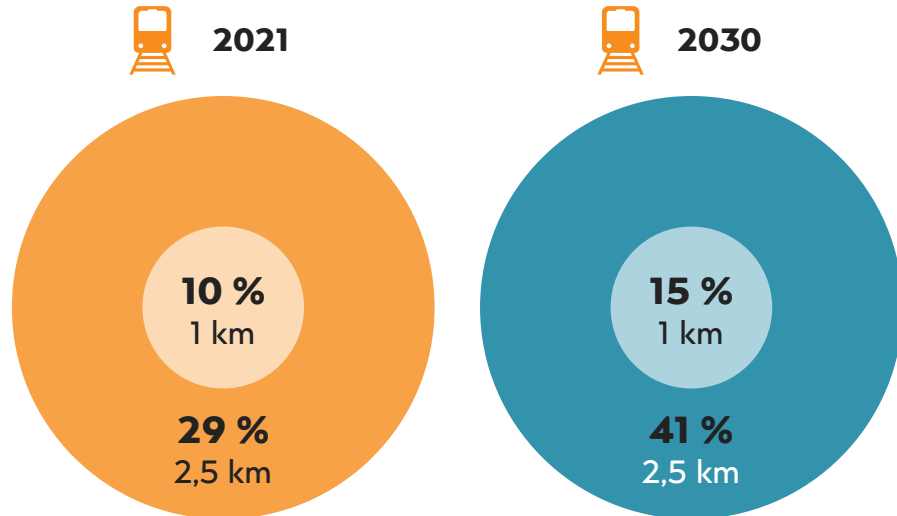
Seisakkeiden luokittelu muodostaa lähtökohtia seisakkeiden huomioimiseen jatkosuunnittelussa. Ensivaiheessa toteutettavat ja edistettävät seisakkeet tulee ottaa työn alle välittömästi. Toisessa vaiheessa toteutettavat seisakkeet tulee huomioida toteuttamiseen tähtäävässä suunnittelussa. Muut seisakkeet tulee huomioida strategisessa suunnittelussa ja tuottaa niihin lisätietoa.

*) Liite D. Seisakkeiden toteutusedellytysten arviointi

2030 Lähijunaliikenteen vaikutukset (*)

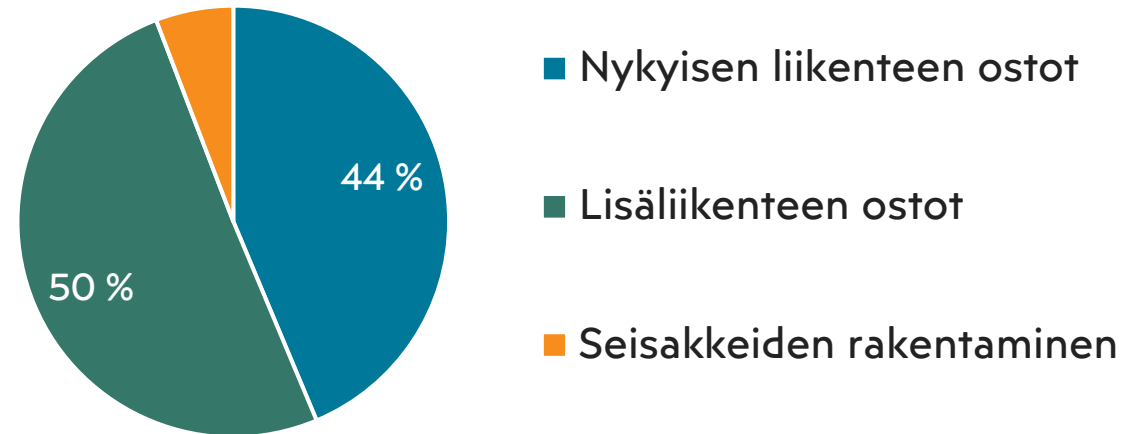
Lähijunaliikenteen vaikutusalueen kasvu

(väestön (2021: 400 000 ja 2030: 436 900) osuus Tampereen kaupunkiseudun väestöstä 1 km ja 2,5 km säteellä seisakkeista)



Kumulatiiviset kustannukset vuoteen 2030

Tehdyt kustannustarkastelut hahmottavat kokonaisuuteen liittyvien kustannusten **mittaluokkia ja suhteita toisiinsa**. Kustannukset ovat kokonaiskustannuksia maksajatahosta riippumatta. Liikenteen ostomenot määräytyvät sopimuskausittain. Rakentamismenot ovat kertaluonteisia, seisakkeiden osalta puhutaan joistakin miljoonista/seisake. **Tarkat kustannusarviot riippuvat toteutusvaihtoehdosta ja tarkentuvat suunnitteluvaiheissa.**



Matkustajamääräarvio

Vertailun vuoksi, Nyssen matkustajamäärä vuonna 2019 oli noin 41 miljoonaa. Vuonna 2019 Tampereen kaupunkiseudun lähijunaliikenteen matkustajamäärä oli noin 45 000 matkustajaa.



2,6 miljoonaa

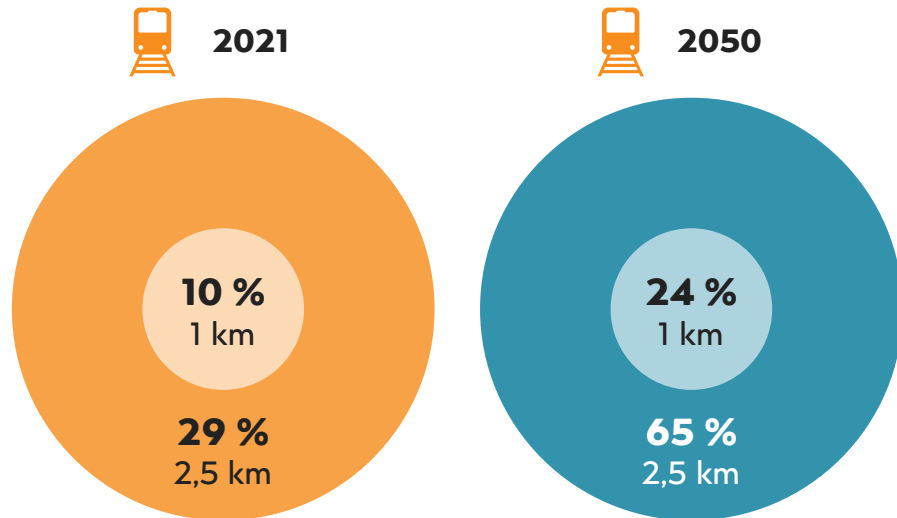
lähijunaliikenteen matkustajamäärän **maksimipotentiali 2030**. Arvio tilanteesta, jossa lähijuna vastaa asemanseuduilla joukkoliikenteen kulkutapaosuustavoitteen saavuttamisesta.

*) Liite D. Seisakkeiden toteutusedellytysten arviointi, E. Matkustaja- ja vuoromääräpotentiaalın arvioiminen

2050 Lähijunaliikenteen vaikutukset (*)

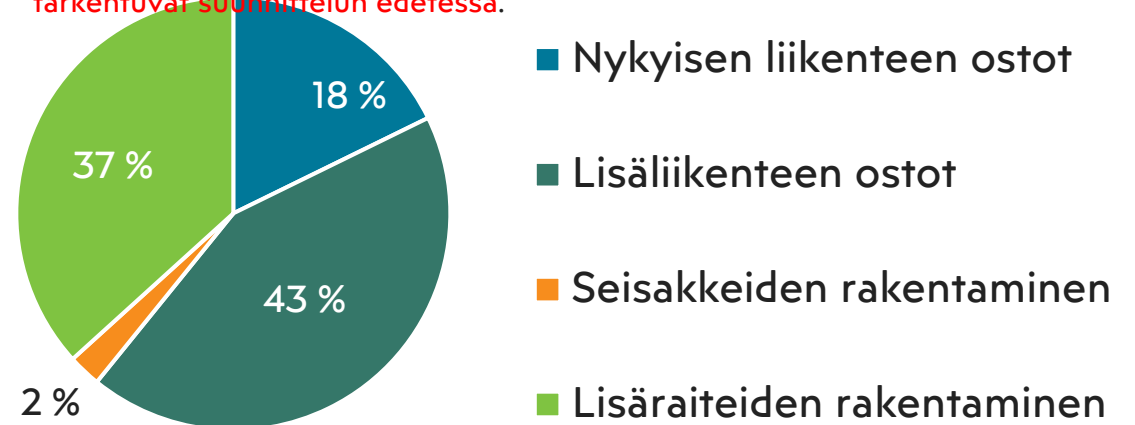
Lähijunaliikenteen vaikutusalueen kasvu

(väestön (2021: 400 000 ja 2050: 518 900) osuus Tampereen kaupunkiseudun väestöstä 1 km ja 2,5 km säteellä seisakkeista)



Kumulatiiviset kustannukset vuoteen 2050

Tehdyt kustannustarkastelut hahmottavat kokonaisuuteen liittyvien kustannusten mittaluokkia ja suhteita toisiinsa. Kustannukset ovat kokonaiskustannuksia maksajatahosta riippumatta. Liikenteen ostomenot määräytyvät sopimuskausittain. Rakentamismenot ovat kertaluonteisia, lisäraiteissa puhutaan sadan miljoonan suuruusluokasta/suunta. Tarkat kustannusarviot riippuvat toteutusvaihtoehdosta ja tarkentuvat suunnittelun edetessä.



Matkustajamääräarvio

Vertailun vuoksi, Nyssen matkustajamäärä vuonna 2019 oli noin 41 miljoonaa. Vuonna 2019 Tampereen kaupunkiseudun lähijunaliikenteen matkustajamäärä oli noin 45 000 matkustajaa.



9,3 miljoonaa

lähijunaliikenteen matkustajamäärän **maksimipotentiali** 2050. Arvio tilanteesta, jossa lähijuna vastaa asemanseuduilla joukkoliikenteen kulkutapaosuustavoitteen saavuttamisesta.

*) Liite D. Seisakkeiden toteutusedellytysten arviointi, E. Matkustaja- ja vuoromääräpotentiaalın arvioiminen

Ylöjärven seudullisen raideliikenneyhteyden kehittäminen tukeutuu vahvasti ratikkaan 2020-luvulla. Junaliikenteen kehittämiseen on varauduttu suunnitelmissa ja luotu edellytyksiä lähijunaliikenteen ja raitiotien yhdistämiseksi Ylöjärven asemanseudulla. Määrätietoinen raakapuuterminaalien uuteen paikkaan toteuttamisen edistäminen on mahdollistanut suunnitelmallisen etenemisen kohti Ylöjärven juna-aikaa. **Ylöjärvellä junaliikenteen kehittämisessä katsotaan pitkämatkaisen sekä seudullisen, eri kulkutavoilla tapahtuvan, liikkumisen tarpeita ja panostetaan niiden yhdistämisen.**

Kaupungin selkeä tahtotila ja etenemispolku ovat vauhdittaneet yritysten sijoittumispäätöksiä ja asuntotuotantoa raideyhteyksien varressa. Samanaikaisesti valtakunnallisen junaliikenteen kasvu luo paineita radan välityskyvyn kasvattamiselle. Suunnan raidekapasiteetin kehittämiseksi on tehty päätökset, jotka huomioivat myös Ylöjärven junaliikenteen tarpeet. **Raiteiden suunnittelun eteneminen sekä kaupungin kasvun ohjaaminen muodostavat näkymän myös keskustan pohjoispuolelle sijoittuvan seisakkeen kehittämisestä.**

Maankäytön kehitys

Ylöjärven asemanseudun suunnittelu etenee raakapuuterminaalien siirtopäätöksen myötä. Tieto ratikkaan tukeutumisesta ja varautuminen junaliikenteeseen on lisännyt yritysten investointeja. Kehitys on kiihdyttänyt myös asuntotuotantoa ja asuntojen kysyntää.

Liikennejärjestelmän kehitys

Raideliikennepainotteisuuden seudullinen kasvu heijastuu Ylöjärvelle kasvavana kiinnostuksena junaliikennettä kohtaan.

Valmistautuminen tulevaan

Lähijunaliikenteen tulevaan kehittämiseen valmistaudutaan Ylöjärven keskustan maankäyttöä kehittämällä ja profiloimalla sitä suhteessa muihin seudun keskuksiin.

Tampereen kaupunkiseudun tunnistamat kehittämistarpeet ja -teemat	Vastuutaho	Asellus/aikataulu
Toimintamallit ja seuranta		
Seudun organisoituminen lähijunaliikenteen määrätietoiseksi kehittämiseksi (lippuyhteistyö, junaliikenteen kehittämisen resursointi, hankintaosaaminen, toimivaltakysymys, suunnittelu)	Nysse ja Tampereen kaupunkiseutu	2022→
Lähijunaliikenteen kehittämissyhteistyön seuranta	Tampereen kaupunkiseutu	2022→
Toimenpiteiden tuominen ja perusteet MAL-neuvotteluihin	Tampereen kaupunkiseutu, kunnat	2024, 2028, 2032
Seudullinen suunnittelu ja selvitykset		
Selvitys seudun lähijunaliikenteen maakunnallisista ja ylimaakunnallisista kytkennöistä sekä tehokkaista liikennöintimalleista: tuottaa mm. ratakapasiteettiselvityksen lähtökohtia	Pirkanmaan liitto, Tampereen kaupunkiseutu ja Nysse	2022
Joukkoliikenteen kehityskuva: kytkee lähijunakehityksen osaksi koko joukkoliikennejärjestelmää	Tampereen kaupunkiseutu ja Nysse	2022-2023
Rakennesuunnitelma ja seudun maankäytön, asumisen ja liikenteen suunnitelman hyväksyminen	Tampereen kaupunkiseutu	2023
Infrastrukturi ja liikennöinti		
Selvitys ratakapasiteetin riittävydestä lähiliikenteen kehittämiseksi lähitulevaisuudessa Tampereen seudulla. Tunnistetaan junaliikenteen lisäämisen sekä seisakkeiden kehittämisen edellytykset nykyisellä rataverkolla ja pienillä tehokkailla investoinneilla. Työssä nojataan teknisten toteuttamisedellytysten osalta nykytietoon.	Väylävirasto ja Tampereen kaupunkiseutu	2022-2023
Tampereen henkilöratapihan suunnittelu ja toteutus	Väylävirasto ja Tampereen kaupunki	2022→
Seudun lähijunaliikenteen nykytasoinen junaliikenteen ostosopimukset seudulle	LVM ja liikenteen tilaaja	2022→
Lähijunaliikenteen kehittämisen edellyttämän kaluston turvaaminen	Liikenteen tilaaja ja operaattori	2022→

Huomio: Tiedon kumuloituminen ajassa voi vaikuttaa toteutuspolun sisältöihin. Ts. aiemmin toteutetut toimet voivat vaikuttaa myöhemmin toteutettaviin. Vastuutaho on toimenpiteen lopullinen toteuttaja. Tampereen kaupunkiseutu yhdessä vastaa toimenpiteiden edistämisestä.

Tampereen kaupunkiseudun tunnistamat kehittämistarpeet ja -teemat	Vastuutaho	Seudun tavoite
Junavuoroja ostetaan lisää ja liikennöintimallia kehitetään.	Kunnat	2022→
Matkustajamäärien kehitystä seurataan ja junavuoroja markkinoidaan.	Nysse, operaattori, kunnat	2022→
Selvitys ratakapasiteetin riittävydestä lähiliikenteen kehittämiseksi lähitulevaisuudessa Tampereen seudulla (seudullinen selvitys).	Väylävirasto ja Tampereen kaupunkiseutu	2022-2023
Tesoman seisakkeen ympäristöön kaavoitetaan lähijunaan ja muihin kestäviin liikkumismuotoihin tukeutuvaa asumista ja työpaikkoja.	Tampereen kaupunki	2022→
Tampere tekee esiselvityksen Epilä/Tohlopin ja Amurin teknisistä toteuttamisedellytyksistä sekä selvittää Hiedanrannan, Santalahden ja Tampellan yleisiä toteuttamisen edellytyksiä sekä perusteita. Kaupunki kutsuu Väyläviraston, Nokian ja Ylöjärven osallistumaan yhteistyöhön.	Tampereen kaupunki	2022→
Nokian seisakkeen ympäristöön kaavoitetaan lähijunaan ja muihin kestäviin liikkumismuotoihin tukeutuvaa asumista ja työpaikkoja.	Nokian kaupunki	2022→
Ylöjärven raakapuuterminaali toteutetaan uuteen paikkaan (tavoite MAL-neuvotteluihin).	Ylöjärven kaupunki ja Väylävirasto	2024–2026
Ylöjärven seisakkeen ympäristöön kaavoitetaan junaan ja muihin kestäviin liikkumismuotoihin tukeutuvaa asumista ja työpaikkoja.	Ylöjärven kaupunki	2024→
Lielahden ja Tampereen aseman välisen lisäraiteen suunnittelussa otetaan huomioon tarkoituksenmukaisessa laajuudessa mahdolliset seisakkeet. (tavoite MAL-neuvotteluihin)	Väylävirasto ja Tampereen kaupunki	2024–2027
Nokian ja Lielahden välisen lisäraiteen suunnittelu käynnistetään. Työssä huomioidaan Tampereella jo tehdyt tekniset selvitykset. Lähtökohtaisesti tarkennetaan Epilän, Kalkun, Harjuniityn ja Siuron seisakkeiden teknisiä toteutusedellytyksiä ja kustannusarvioita (esiselvitykset). (tavoite MAL-neuvotteluihin)	Väylävirasto, Tampereen kaupunki ja Nokian kaupunki	2024–2027
Harjuniitty suunnitellaan yhteistyössä ja toteutetaan, kun kapasiteetti sen mahdollistaa (tavoite MAL-neuvotteluihin).	Väylävirasto ja Nokian kaupunki	2024→
Ylöjärven ja Lielahden lisäraiteen suunnittelua jatketaan yleissuunnitelman pohjalta.	Väylävirasto	2028→

Huomio: Tiedon kumuloituminen ajassa voi vaikuttaa toteutuspolun sisältöihin. Ts. aiemmin toteutetut toimet voivat vaikuttaa myöhemmin toteutettaviin. Vastuutaho on toimenpiteen lopullinen toteuttaja. Tampereen kaupunkiseutu yhdessä vastaa toimenpiteiden edistämisestä.

Tampereen kaupunkiseudun tunnistamat kehittämistarpeet ja -teemat	Vastuutaho	Seudun tavoite
Junavuoroja ostetaan lisää ja liikennöintimallia kehitetään.	Tampereen kaupunki, Kangasalan kaupunki	2022→
Matkustajamäärien kehitystä seurataan ja junavuoroja markkinoidaan.	Nysse, operaattori, kunnat	2022→
Selvitys ratakapasiteetin riittävydestä lähiliikenteen kehittämiseksi lähitulevaisuudessa Tampereen seudulla (seudullinen selvitys).	Väylävirasto ja Tampereen kaupunkiseutu	2022-2023
Oriveden asemanseudulle kaavoitetaan ja toteutetaan lisää asumista, palveluja sekä työpaikkoja	Oriveden kaupunki	2022-
Ruutanan, Messukylän, Hankkion ja Vehmaisien seisakkeiden teknisiä toteutusedellytyksiä, toteutusratkaisuja ja kustannusarvioita tarkennetaan (esiselvitykset). Selvitysten pohjalta varmistetaan tarkempi toteuttamisjärjestys ja liikennöinnin edellytykset.	Väylävirasto, Tampereen kaupunki, Kangasalan kaupunki	2023
Ruutanan ja Messukylän seisakkeiden ympäristöön kaavoitetaan ja toteutetaan lähijunaan ja muihin kestäviin liikkumismuotoihin tukeutuvaa asumista, palveluja ja työpaikkoja.	Tampereen kaupunki, Kangasalan kaupunki	2023→
Ruutanan seisake suunnitellaan ja toteutetaan yhteistyössä (tavoite MAL-neuvotteluihin).	Väylävirasto ja Kangasalan kaupunki	2024–2027
Messukylän seisake suunnitellaan ja toteutetaan yhteistyössä (tavoite MAL-neuvotteluihin).	Väylävirasto ja Tampereen kaupunki	2024–2027
Aikataulutetaan seuraavien seisakkeiden toteutus ja kytketään se maankäytön kehittymiseen. (tavoite MAL-neuvotteluihin).	Väylävirasto, Tampereen kaupunki, Kangasalan kaupunki	2027
Toteutettavaksi tunnistettujen seisakkeiden ympäristöön kaavoitetaan ja toteutetaan lähijunaan ja muihin kestäviin liikkumismuotoihin tukeutuvaa asumista, palveluja ja työpaikkoja.	Tampereen kaupunki, Kangasalan kaupunki	2027→

Huomio: Tiedon kumuloituminen ajassa voi vaikuttaa toteutuspolun sisältöihin. Ts. aiemmin toteutetut toimet voivat vaikuttaa myöhemmin toteutettaviin. Vastuutaho on toimenpiteen lopullinen toteuttaja. Tampereen kaupunkiseutu yhdessä vastaa toimenpiteiden edistämisestä.

Tampereen kaupunkiseudun tunnistamat kehittämistarpeet ja -teemat	Vastuutaho	Seudun tavoite
Junavuoroja ostetaan lisää ja liikennöintimallia kehitetään.	Kunnat	2022→
Matkustajamäärien kehitystä seurataan ja junavuoroja markkinoidaan.	Nysse, operaattori, kunnat	2022→
Selvitys ratakapasiteetin riittävydestä lähiliikenteen kehittämiseksi lähitulevaisuudessa Tampereen seudulla (seudullinen selvitys).	Väylävirasto ja Tampereen kaupunkiseutu	2022-2023
Lempäälän keskusta kaavoitetaan ja toteutetaan lisää työpaikkoja, palveluja ja asumista.	Lempäälän kunta	2022→
Sääksjärven toteutusedellytyksiä, toteutusratkaisuja ja kustannusarvioita tarkennetaan (esiselvitys).	Väylävirasto, Lempäälän kunta	2022-2023
Sääksjärven seisakkeen ympäristöön kaavoitetaan ja toteutetaan lähijunaan ja muihin kestäviin liikkumismuotoihin tukeutuvaa asumista, palveluja ja työpaikkoja.	Lempäälän kunta	2022→
Järjestelyratapihan siirron valmistelu etenee ja sen yhteydessä muodostetaan yhteinen näkemys siihen kytkettyjen seisakkeiden, Lakalaivan ja Rantaperkiön, seisakkeiden toteuttamisedellytyksistä	Väylävirasto, Tampereen kaupunki ja Lempäälän kunta	2022→
Sääksjärven seisake suunnitellaan yhteistyössä. (tavoite MAL-neuvotteluihin).	Väylävirasto ja Lempäälän kunta	2023-2024
Sääksjärven seisake rakennetaan. (tavoite MAL-neuvotteluihin).	Väylävirasto ja Lempäälän kunta	2024-2027
Pääradalle peruskorjauksen jälkeen tehtävistä kehittämistoimenpiteistä laaditaan esiselvitys.	Suomi-rata Oy	2022-2023
Pääradan lisäraiteita suunnitellaan, huomioiden tarkoituksenmukaisella tavalla uusien seisakkeiden toteuttamisen edellytykset ja vaikutukset. Hakkari-Moisio-Vanattaran seisakevaihtoehtojen kartoituksessa huomioidaan olemassa olevat asuinalueet ja työpaikka-alueet sekä Lempäälän kaavoitussuunnitelmissa olevat uudet asuinalueet ja niiden vaikutus parhaan seisakkeen sijoituspaikan valintaan (esiselvitykset) (tavoite MAL-neuvotteluihin)	Väylävirasto, Lempäälän kunta, Tampereen kaupunki	2024-2027
Selvitysten pohjalta priorisoitava (Vanattaran tai Hakkari-Moision) seisake suunnitellaan yhteistyössä (tavoite MAL-neuvotteluihin).	Väylävirasto, Lempäälän kunta	2028
Kehitettäväksi tunnistettujen seisakkeiden ympäristön kaavoitus ja kehitys etenevät selkeytyneen toteutusnäkökulman pohjalta aikataulutetusti ja priorisoituna.	Lempäälän kunta tai Tampereen kaupunki	2024→

Huomio: Tiedon kumuloituminen ajassa voi vaikuttaa toteutuspolun sisältöihin. Ts. aiemmin toteutetut toimet voivat vaikuttaa myöhemmin toteutettaviin. Vastuutaho on toimenpiteen lopullinen toteuttaja. Tampereen kaupunkiseutu yhdessä vastaa toimenpiteiden edistämisestä.