

TAMPEREEN  
KAUPUNKISEUTU



# MAL-sopimusmenettelyn kehittämisen suositukset

---

YM ja LVM – työryhmän raportti 6/2022

# Edunvalvonnasta yhteisen hyvän tavoitteluun?

MAL-sopimusmenettelyn arviointi- ja kehittämiselvitys 2022

Matti Vatiilo, Hanna Mattila, Petri Jalasto

VALTIONEUVOSTON JULKAISUJA 2022:47

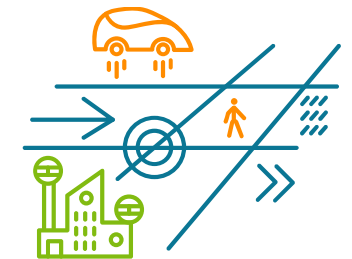
vn.fi

MAL-sopimusseutujen edustajat:  
DI Hannu Penttilä (pk-seutu),  
Kunnallisneuvos Helena Rissanen ja  
Kh:n puheenjohtaja Mirja Vehkaperä (muut  
suuret kaupunkiseudut)  
DI Jyrki Mattila (Keski-Uudenmaan kunnat),  
Kh:n varapuheenjohtaja Meri Lumela (uudet  
MAL-kaupunkiseudut).

- **Suositus 1: Pidetään kirkkana MAL-sopimusten tarkoitus**  
MAL-kaupunkiseudut ovat koko maan taloudellisen kasvun moottoreita. MAL-sopimusten tulee vahvistaa kasvavilla kaupunkiseuduilla yhdyskuntarakenteen kestävyttä, varmistaa tarvetta vastaavan asuntotuotannon edellytykset sekä parantaa liikennejärjestelmän toimivuutta maankäytön ja liikenteen yhteensovittamisen keinoin. Ilmastonmuutoksen torjunta, rakennetun ympäristön hiilineutraalisuus, luontoarvojen säilyminen sekä asuinympäristöjen monimuotoisuus ja sosiaalinen kestävyys ovat tärkeitä suuntaviittoja.
- **Suositus 2: Vahvistetaan MAL-menettelyjen läpinäkyvyyttä, demokraattisuutta ja legitimizeettiä**  
MAL-menettelyjen läpinäkyvyyttä, demokraattista pohjaa ja legitimizeettiä tulee vahvistaa luomalla MAL-menettelyille kytkentä suunnittelua ohjaavaan lainsäädäntöön. Tämän ei tarvitse tapahtua tekemällä MAL-suunnittelusta lakisääteistä velvoitetta kunnille, tai tekemällä suunnitelmista sitovia, vaan mallia voidaan ottaa pehmeän sääntelyn (“soft law”) mekanismeista mainitsemalla MAL-suunnitelmien mahdollinen vaikutus kuntakaavoituksen sisältöihin lainsäädännössä.
- **Suositus 3: Kehitetään MAL-menettelyjä osana ohjausvälineiden kokonaisuutta**  
Suunnitellaan MAL-menettelyjen muotoja ja sisältöjä peilaten MAL-suunnittelua ja MAL-sopimista suhteessa muihin maankäytön ja liikenteen suunnittelun ja ohjauksen välineisiin ja muuhun muuttuvaan institutionaaliseen ympäristöön.



- **Suositus 5: Vahvistetaan MAL-suunnittelun asemaa MAL-sopimisen perustana**  
MAL-menettelyn onnistumisen edellytyksenä on seudun ominaispiirteisiin perustuva MAL-suunnitelma sekä sitä toteuttava MAL-sopimus. On tärkeää, että suunnitteluratkaisu perustuu seudun kokonaisuuden kannalta kestäviin ratkaisuihin ja että mukana olevat kunnat ja valtio sitoutuvat sen edistämiseen.
- **Suositus 6: Luodaan pelisäännöt erityistilanteiden ratkaisemiselle**  
MAL-suunnittelussa tulee tunnistaa riittävän ajoissa kuntien väliset tai valtion kansallisista intresseistä johtuvat ristiriitatilanteet. Usein ne liittyvät paikallisesti ei-toivottuun maankäyttöön, joka tuottaa ulkoishaittoja. Tällaisia ristiriitatilanteita tuottavat esimerkiksi raideliikenteen varikot, raskaan liikenteen taukopaikat, liityntäpysäköinnit ja VAK-kuljetukset. Jos tässä ei onnistuta, niin suunnitteluvaiheessa avoimiksi jääneet kiistat tulee ratkaista sopimusneuvottelujen alussa osapuolten johtotason linjauksin.
- **Suositus 7: Parannetaan MAL-sopimusseutujen asiantuntijuutta**  
MAL-suunnitteluun tulee osoittaa riittävät voimavarat. Nyt useimmilla seuduilla on siinä resurssipula, ja seudullinen suunnittelu perustuu pääosin mukana olevien kuntien kaavoitushenkilöstön työpanokseen. Muuttuvassa toimintaympäristössä asuntopoliittista asiantuntijuutta on vahvistettava MAL-suunnittelussa ja MAL-sopimusten valmistelussa. Resursseja on suunnattava erityisesti segregaaation estämiseen, maahanmuuttajien asumistarpeisiin ja asuntomarkkinoiden tilannekuvan ylläpitämiseen.



- **Suositus 8: Tunnistetaan kuntien muuttuva asema MAL-osapuolena**  
Sote-uudistus rajaa kuntien tehtäviä sekä pienentää niiden veropohjaa ja investointikykyä. Se vaikuttaa tulevaisuudessa myös seudullisiin palvelu- ja päätöksentekorakenteisiin ja sitä kautta kaupunkiseudun liikennejärjestelmän kehittämistarpeisiin. Maankäyttöasioiden suhteellinen osuus kuntien päätöksenteossa kasvaa, kun sote-asiat siirtyvät hyvinvointialueiden vastuulle. Uusi tilanne on tärkeää tunnistaa ja ottaa huomioon MAL-suunnittelussa ja -sopimusten sisällössä.
- **Suositus 9: Pidetään huolta MAL-yhteistyörakenteiden laadusta**  
Seutulähtöisyyden toteutuminen aidosti edellyttää, että yhteistyöllä on selkeä rakenne, riittävät resurssit ja poliittinen johto. Yhteistyö ei ole kestävä ilman kuntien välistä luottamusta ja kykyä ratkoa myös niitä jakavia asioita.
- **Suositus 10: Parannetaan valtion yhteistyövalmiuksia MAL-kumppanina**  
Valtion tehtävänä MAL-sopimusprosessissa on huolehtia kansallisesti tärkeiden näkökulmien huomioon ottamisesta ja tukea kaupunkiseutuja maankäyttöä, asumista ja liikennettä yhteensovittavassa kehittämisessä. Tämä edellyttää valtiokonsernilta nykyistä parempaa sisäistä yhteistyötä, aikataulutusta ja päätösten ennakoitavuutta.
- **Suositus 11: Parannetaan valtakunnallisten intressien välittymistä MAL-suunnitteluun Valtion osallisuutta MAL-sopimuseutujen kaupunkiseutusunnittelussa tulee vahvistaa.** Tämä tapahtuu siten, että suunnitteluun osallistuu riittävällä ministeriöiden mandaatilla toimivia valtion edustajia. Näitä voisivat olla esimerkiksi ELY:n (ympäristö- ja liikennetoimialat) ja Väyläviraston johtavat viranhaltijat.



- **Suositus 12: Parannetaan MAL-sopimusvalmistelun aikataulutusta**

MAL-sopimusvalmistelua on tarpeen tiivistää ja ajoittaa siten, että vuorovaikutus hallitusohjelmalinjausten, julkisen talouden suunnitelman valmistelun ja Liikenne 12 -suunnitelman tarkistuksen kanssa varmistuu. Ministeriöiden ja kaupunkiseutujen johdoilla tulee olla mahdollisuus linjata sopimuksen keskeisimpiä tavoitteita neuvottelujen käynnistysvaiheessa

- **Suositus 13: Hyödynnetään MAL-sopimusten kaksitoistavuotisuus täysimääräisesti**

MAL-sopimusten 12-vuotisuuden mahdollisuudet ja hyödyt on otettava huomioon nykyistä paremmin. Tällöin ensimmäinen nelivuotiskausi koskee toteutettavia hankkeita, toinen suunnitteluprosessissa olevia hankkeita ja kolmas tarvepäättökseen saavia hankkeita. Suunnittelukorin hankkeet ovat lähtökohtaisesti seuraavan nelivuotiskauden aikana toteutettavia hankkeita ja hankepäättökseen hankkeet siirtyisivät suunnittelukoriin. Jälkimmäisten korien sisällön uudelleenarviointi on tietysti tarpeen, jos olosuhteissa tapahtuneet muutokset tai osapuolten uudet strategiset linjaukset sitä edellyttävät.

- **Suositus 14: Kehitetään MAL-sopimusten vaikuttavuuden seuranta**

MAL-sopimusten toteutumisen ja vaikuttavuuden valtakunnallista seuranta on tarpeen yhtenäistää ja kehittää. Vaikuttavuuden arvioinnin tulee koskea kaikkia sopimuksen osapuolia ja kattaa sopimusten kaikki keskeiset osa-alueet. Yhteiset mittarit mahdollistavat kaupunkiseutujen vertailun. Kaupunkiseuduilla voi myös olla omia, niiden erityispiirteisiin liittyviä MAL-kehittämistoimia, joita seurataan erikseen. Kaupunkiseuduilla tehtävän muun kehittämisen seuranta tulee yhdistää tarkoituksenmukaisilta osin MAL-sopimuksen seurantaan.



- **Suositus 15: Uudistetaan MAL-toimenpiteiden mittareita**

Mittaustapaa tulee kehittää 12-vuotiseksi, jolloin voidaan seurata nykyistä paremmin myös hitaasti muuttuvia ilmiöitä, kuten yhdyskuntarakenteen kehittymistä tai asuinympäristön laatuun liittyviä seikkoja. Kaavoitustavoitteen osalta tulee tarkastella sopimuskauden ensimmäisen nelivuotiskauden lisäksi myös kahdentoista vuoden liukuvaa summaa.

- **Suositus 16: Keskitytään oleelliseen MAL-sopimuksen sisällössä**

MAL-sopimusten sisällön on syytä rajautua kunkin kaupunkiseudun kannalta keskeisiin kysymyksiin. Seutulähtöisyys voi tarkoittaa kuntayhteistyön tarvetta, ylikunnallisia vaikutuksia tai toimenpiteen merkitystä seudun yhdyskuntarakenteelle, liikennejärjestelmälle taikka asunto-oloille. Esimerkiksi hankeyhtiöiden suunnittelemissa valtakunnallisissa raidehankkeissa tulee rahoittaa erikseen ja muissakin liikennehankkeissa keskitytään MAL-tavoitteiden kannalta olennaisiin seudullisiin hankkeisiin

- **Suositus 17: Selvennetään yhteisrahoituksen periaatteita**

Luodaan selkeät yhteiset periaatteet yhteisrahoitukselle (hanketyyppi ja rahoitusosuudet). Pääperiaatteena on, että valtio vastaa valtion ja kunta kunnan taseeseen tulevista hankkeista. Väliin jää yhdessä rahoitettavat hankkeet, joiden rahoitus voi vaihdella 30/70, 50/50 tai 70/30 prosenttia. Näitä voivat olla esimerkiksi seudulliset ratahankkeet, liityntäpysäköinti, seudulliset pääväylät tai seudulliset jalankulun ja pyöräilyn väylät ”baanat” ja digitalisaation edistäminen. Sopimuksellista yhteisrahoitusta on mahdollista käyttää olemassa olevan lainsäädännön puitteissa ja sen mukaisesti myös valtio voi osallistua kuntien hankkeisiin, kun hankkeista on hyötyä valtiolle. Valtion kannalta hyödyt voivat liittyä esimerkiksi päästövähennystavoitteen saavuttamiseen kestävästä yhdyskuntarakennetusta tukevien joukkoliikennehankkeiden toteuttamisen kautta.



- **Suositus 18: Selkeytetään MAL-rahoitusta**

Päätetään julkisen talouden suunnitelmassa valtion MAL-rahoituksesta, sen käyttötarkoituksesta ja jakoperusteista MAL-seuduille sektorirajat ylittävän ilmiöbudjetoinnin periaattein. Päivitetään liikenteen kustannustehokkaiden hankkeiden käyttöala kattamaan myös kuntien ja kaupunkien katuverkkoja mukaan lukien liityntäpysäköinnin sekä kävelyn ja pyöräilyn infrastruktuuria. MAL-liikennehankkeiden rahoituksessa käytetään hyväksi TEN-T-verkon rahoitusta kaupunkisolmukohtien hankkeille.

- **Suositus 19: Kehitetään käynnistysavustusten myöntämisehtoja**

Jatketaan ARA:n käynnistysavustusmenettelyä pitkäaikaisella korkotukilainalla rakennettavien tavallisten vuokra-asuntojen rakentamiseen. Sen kriteereissä voitaisiin ottaa jatkossa huomioon puurakentamisen edistämisen ohella myös asumisen laatuun liittyviä näkökulmia

- **Suositus 20: Joustavoitetaan kunnallistekniikka-avustusten käyttöalaa**

Jatketaan ARA:n kunnallistekniikka-avustusmenettelyä. Sen nykyisiä myöntökriteerejä on tarpeen joustavoittaa. MAL-suunnitelmassa osoitetuilla kehitettävillä alueilla avustusta voitaisiin silloin käyttää uuden asuntoalueen katujen tai muiden liikenneväylien sekä asuntoalueeseen välittömästi liittyvien puistojen rakentamisen lisäksi esimerkiksi rakenteellisten pysäköintiratkaisujen toteuttamiseen.





- **Suositus 21: Lisätään valtion asuntorahaston rahoitusmahdollisuuksia**

Valtion asuntorahaston pääoman ylläpitämisestä ja kartuttamisesta on asuntopoliittisen toimenpideohjelman mukaan tarkoitus tehdä selvitys. MAL-seutujen asuntopoliittisia tavoitteita tukisi, jos rahaston pääomaa voitaisiin käyttää nykyistä joustavammin MAL-investointien rahoittamiseen.

- **Suositus 22: Turvataan asumisen laatu yhteisvastuullisesti**

MAL-sopimuksissa asumisen laatua edistetään ensisijaisesti asuinalueiden sijaintiin, saavutettavuuteen, viihtyvyyteen ja monimuotoisuuteen liittyvillä kriteereillä.

Laatutavoitteiden toteuttaminen on ensisijaisesti yksittäisten kuntien vastuulla. Kuntien keinoja ovat muun muassa kaavoitus, tontinluovutusehdot, maankäyttösopimukset ja vuokra-asuntotuotannon omistajaohjaus. Valtio voi edistää asumisen laatua normiohjauksella sekä luomalla kannustimia esimerkiksi ARA:n ohjauksen kautta.

-----



# Edunvalvonnasta yhteisen hyvän tavoitteluun?

MAL-sopimusmenettelyn arviointi- ja kehittämisselvitys 2022

Matti Vatiilo, Hanna Mattila, Petri Jalasto

VALTIONEUVOSTON JULKAISUJA 2022:47

vn.fi

MAL-sopimusseutujen edustajat:  
DI Hannu Penttilä (pk-seutu),  
Kunnallisneuvos Helena Rissanen ja  
Kh:n puheenjohtaja Mirja Vehkaperä (muut  
suuret kaupunkiseudut)  
DI Jyrki Mattila (Keski-Uudenmaan kunnat),  
Kh:n varapuheenjohtaja Meri Lumela (uudet  
MAL-kaupunkiseudut).