



## Tampereen kaupunkiseudun alueellisen eriytymisen ja koulusegregaation ehkäisy -hanke

Loppuraportti

Seutuhallitus  
Kuntajohtajakokous  
Sivistyspalvelutyöryhmä

29.11.2023  
3.11.2023  
26.10.2023

## Sisällys

|                             |    |
|-----------------------------|----|
| Esipuhe .....               | 2  |
| Tiivistelmä .....           | 4  |
| Johdanto .....              | 6  |
| Opinpolkuindeksin osat..... | 11 |
| Toimenpide-ehdotukset.....  | 17 |
| Sisällön analyysi .....     | 20 |
| LÄHTEET .....               | 26 |

## Esipuhe

Tämä raportti on osa Tampereen kaupunkiseudun toteuttamaa Tampereen kaupunkiseudun alueellisen eriytymisen ja koulusegregaation ehkäisy (TAKE) -hanketta, jota ovat olleet rahoittamassa opetus- ja kulttuuriministeriö sekä ympäristöministeriö. TAKE-hanke on osa Sanna Marinin hallitusohjelman mukaista Oikeus oppia -kehittämishjelmaa, jota opetus- ja kulttuuriministeriö toteutti vuosina 2020-2023. Kaupunkiseudulla toteutetun hankkeen tavoitteena on ollut lisätä ymmärrystä alueellisen eriytymisen vaikutuksista kouluihin ja niiden toimintaympäristöihin. Lisäksi hankkeessa on pyritty lisäämään hallinnonvälistä yhteistyötä sekä ymmärrystä arjen ympäristöjen tarjoaminen mahdollisuuksien hyvinvointipotentiaalista lasten ja nuorten näkökulmasta.

TAKE-hanke on ollut kolmeosainen ja tässä loppuraportissa esiteltävä opinpolkuindeksi on hankkeen toinen osa. Hankkeen ensimmäisessä osassa selvitettiin seudun kuntien hallinnonvälistä yhteistyötä alueelliseen eriytymiseen ja koulusegregaatioon liittyvissä toimissa korkeakouluharjoittelija Kira Bergbomin toimesta. Hankkeen kolmannessa osassa korkeakouluharjoittelija Miikka Seppänen teki selvityksen kouluista arjen hyvinvoinnin ympäristöinä ja tässä selvityksessä käytettiin hyväksi SYKE:n kanssa vuonna 2020 toteutetussa HYMY-hankkeessa kehitettyä StrateGIS-menetelmää.

Opinpolkuindeksi on suunnittelun avuksi kehitetty tietokokonaisuus, jossa yhdistetään alueellisia tietoja koulukohtaisiin laadullisiin tietoihin. Opinpolkuindeksi on työväline, johon voidaan tulevaisuudessa kerätä yhä laajempi kokonaisuus segregatioon ja sen ehkäisyyn liittyvää dataa, jota voidaan hyödyntää tulevaisuuden kaupunkiseudun suunnittelussa. Tässä raportissa esittelemme opinpolkuindeksin sisällöt, yleiset huomiot aineistoista sekä toimenpide-ehdotukset alueellisen eriytymisen ja koulusegregaation ehkäisemiseksi.

Hankkeen toteutumista ja sen valmistumista ovat olleet tukemassa Tampereen kaupunkiseudun asiantuntijaryhmä, johon kuuluivat kehittämispäällikkö Satu Kankkonen, seutusuunnittelupäällikkö Kaisu Kuusela, seututietopäällikkö Jussi Välimäki ja

hyvinvointipäällikkö Merja Nordling. Hankkeen tieteellisen ohjausryhmän jäseninä työtä ohjasivat Tampereen kaupungin ohjelmistopäällikkö Outi Valkama sekä kehittämiskoordinaattorit Elina Pekkarinen ja Henna Kuitunen, Tampereen yliopiston tutkijat Jenni Airaksinen ja Tiina Soini-Ikonen sekä Tampere Junior -ohjelman projektipäällikkö Tanja Jurvanen.

## Tiivistelmä

Tämä raportti esittelee Tampereen kaupunkiseudun alueellisen eriytymisen ja koulusegregaation ehkäisyyn keskittyneessä TAKE-hankkeessa kehitetyn opinpolkuindeksin sisältöjä sekä siitä saatujen tietojen perusteella kehitettyjä toimenpide-ehdotuksia alueellisen eriytymisen ja koulusegregaation seuraamiseksi sekä ehkäisemiseksi.

Opinpolkuindeksissä on yhdistetty tietoja yläkoulujen oppilaaksiottoalueisiin. Indeksissä käytetyt tiedot on kerätty Tilastokeskuksen ruututietoaineistoon perustuvasta hyvinvointi-indeksistä, Terveysten ja hyvinvoinnin laitoksen toteuttamasta kouluterveyskyselystä, kaupunkiseudun yläkoulujen päättötodistuksista, Lukuseulasta ja opetushallituksen ylläpitämästä Vipunen-tietopalvelun toiselle asteelle hakeutumisen tilastoista. Lisäksi opinpolkuindeksiin on sisällytetty lapsiperhetietoja asunto- ja rakennustietokannasta.

Opinpolkuindeksin tietojen perusteella Tampereen kaupunkiseudulla esiintyy jonkin asteista alueellista eriytymistä, joka näkyy alueiden peruskouluissa. Kaupunkiseudun koulut ovat monella mittarilla lähellä kansallisia keskiarvoja, mutta vaihtelua esiintyy alueellisesti. Alueellinen eriytymisen ja koulusegregaation ehkäisy vaatii laaja-alaista hallinnonalojen välistä yhteistyötä sekä pitkäaikaista seuranta. Opinpolkuindeksin ensimmäinen versio ja tämä raportti antavat kaupunkiseudun kunnille kuvan nykytilanteesta, jonka pohjalta olemme luoneet toimenpide-ehdotukset alueellisen eriytymisen ehkäisemiseksi.

Toimenpide-ehdotusten keskiössä ovat toimet perusopetuksen ja varhaiskasvatuksen puolella tehtäviin toimenpiteisiin. Pelkät toimet koulutuksen ja varhaiskasvatuksen alalla eivät yksin ole riittäviä alueellisen eriytymisen ehkäisemiseksi, mutta niiden avulla voidaan ehkäistä koulutuksellista epätasa-arvoa kaupunkiseudulla. Hallinnon aloilla tehtävien toimenpiteiden lisäksi tarvitsemme lisää tietoa alueelliseen eriytymiseen ja koulusegregaatioon vaikuttavista tekijöistä.

## Keskeiset käsitteet

|                            |   |
|----------------------------|---|
| Alueellinen eriytyminen    | taustoiltaan erilaisten ihmisryhmien epätasainen alueellinen jakautuminen kaupunkiseudulla                            |
| Segregaatio                | ei-toivottu ja voimakas alueellinen eriytyminen, jonka taustalla vaikuttavat sekä sosioekonominen että etninen tausta |
| Sosiaalinen eriytyminen    | väestöryhmien jakautuminen tulo- ja koulutustason tai ammattiaseman mukaan erilaisille asuinalueille                  |
| Oppilaaksiottoalue         | maantieteellinen alue, jonka mukaan kunta määrittää lapsen lähikoulun   |
| Koulutuksellinen tasa-arvo | tapa kuvata koulutuksen saavutettavuutta, toteutuvaa osallisuutta ja oikeutta saavuttaa hyviä oppimistuloksia         |

## Johdanto

Koulusegregaatio ja alueellinen eriytyminen ovat nousseet viime vuosina nousseet entistä voimakkaammin osaksi julkista keskustelua. Alueellinen eriytyminen on yhdistetty julkisessa keskustelussa yleisen osaamistason laskuun, josta on raportoitu esimerkiksi uusimpien PISA-tulosten sekä kansallisten arviointien yhteydessä. Venla Berneliuksen ja Heidi Huillan vuonna 2021 valtioneuvostonkanslialle tekemässä selvityksessä tarkasteltiin suomalaisten koulujen ja varhaiskasvatuksen alueellisen eriytyksen tilaa. Selvityksen mukaan lisääntynyt sosiaalinen ja alueellinen eriytyminen haastaa perusopetus- ja varhaiskasvatusjärjestelmän sekä paikallisella että kansallisella tasolla.

Berneliuksen ja Huillan selvityksen lisäksi valtioneuvoston kanslia julkaisi vuonna 2021 koulutuspoliittisen selonteon, jossa tunnistettiin yleinen luku- ja laskutaidon heikentyminen. Selvityksen mukaan noin kahdessakymmenessä vuodessa heikolle osaamisen tasolle jäävien oppilaiden määrä on kaksinkertaistunut seitsemästä prosentista neljääntoista prosenttiin. Samalla oppilaiden perhetaustan vaikutus oppimistuloksiin on kasvanut, eli peruskoulu ei enää onnistu entisellä tavalla tasaamaan oppilaiden lähtökohtaisia osaamiseroja.<sup>1</sup> Tampereen kaupunkiseudun TAKE-hanke ja siinä kehitetty opinpolkuindeksi selvittävät kaupunkiseudun alueellista eriytymistä ja koulusegregaatiota paikallisella tasolla. Hankkeen tarkoituksena on tunnistaa alueellisen eriytyksen mekanismeja ja esiintymistä kaupunkiseudulla.

Eriytymis- ja segregatiokehityksestä puhuttaessa on muistettava, että kansainvälisti katsottuna Suomen segregatiokehitys, on ollut maltillista.<sup>2</sup> Kansainvälisten verrokien valossa tehty tarkastelu on voinut osaltaan johtaa siihen, ettei alueelliseen eriytymiseen ja koulusegregaatioon liittyviä haasteita ole aikaisemmin tunnistettu kunnolla. Huolimatta siitä, että kehitys ei ole ollut Suomessa erityisen voimakasta, on siinä nähtävissä pysyvyyttä.<sup>3</sup> Osa alueista on siis jo pidemmän aikaa jäänyt alueellisessa kehityksessä muiden kelkasta. Koulusegregaatiosta puhuttaessa on huomiotava, että eriytymistä tapahtuu sekä oppimistulosten että oppilasohjan perusteella.

---

<sup>1</sup> Valtioneuvoston koulutuspoliittinen selonteko 2021.

<sup>2</sup> Puustinen & Hirvonen 2016, s. 87.

<sup>3</sup> Vilkama & Hirvonen 2018.

Oppilaspohjaan liittyvä eriytyminen tarkoittaa Suomessa erityisesti sosioekonomisten erojen kasvua. Oppimistuloksiin liittyvä eriytyminen näkyy parhaiten ja heikoiten suoriutuvien oppilaiden välisen kuilun kasvuna. Suomessa koulujen välinen eriytyminen on paikannettu erityisesti suuriin kaupunkeihin, mutta samanlaista eriytymistä on nähtävissä myös Pohjois- ja Itä-Suomen kunnissa.<sup>4</sup> Kokonaisuudessaan koulusegregaation tunnistaminen ja sen vaikutusten arviointi tarvitsee kansallisen tason lisäselvityksiä, jotta alueiden ja koulujen välisen vuorovaikutussuhteen vaikutuksia voidaan paremmin ymmärtää niin paikallisesti, että kansallisestikin.

Aikaisempi tutkimus on osoittanut, että suurin osa peruskoululaisten eroista oppimistuloksissa selittyy yksilöllisten tekijöiden kautta. Tutkimus on tunnistanut merkittävimmiksi yksilöllisiksi ominaisuuksiksi oppimistuloksiin liittyen seuraavat tekijät: vanhempien koulutustaso, maahanmuuttajatausta, oppimisen tuen tarve, oppimismotivaatio ja terveyteen liittyvät tekijät. Koulun positiivisista vaikutuksista huolimatta näiden tekijöiden tuottamat yksilölliset erot ovat koulujen vaikutuspiirin ulkopuolella. Opinpolkuindeksissä tarkoituksemme on tunnistaa oppimiseen liittyvien erojen esiintyvyys, jotta tarvittavaa tukea voitaisiin tehokkaammin kohdentaa alueille, joissa tarvetta tuelle esiintyy. Tarvittavat ja oikein kohdennetut resurssit koulupolun varhaisessa vaiheessa ovat paras tapa oppimiseen liittyvien erojen kaventamiseen ja sitä kautta yleisen koulutustason nostoon, joka on nostettu valtakunnalliseksi tavoitteeksi koulutukseen liittyen.

Koulujen ja asuinalueiden vaikutuksia lasten hyvinvointiin on tutkittu aikaisemmin ja tutkijat ovat löytäneet yhteyden lasten ja nuorten hyvinvoinnin sekä asuinalueen ja koulun välillä.<sup>5</sup> Aikaisemman tutkimuksen valossa onkin tärkeä selvittää seudun tilannetta eriytyksen suhteen. Mikäli asuinalueiden ja koulujen vaikutusalueet ovat merkittävästi erilaisia, voivat nämä erot vaikuttaa suoraan lasten ja nuorten hyvinvointiin heidän arjessaan. Alueellista eriytymistä ja koulujen roolia tarkasteltaessa on huomioitava, että vaikka monet lasten ja nuorten hyvinvointiin vaikuttavat osat alueet ovat sidoksissa kouluun ja sen vaikutusalueeseen, ei kouluilla ole suoraa vaikutusmahdollisuutta esimerkiksi kodin kasvuympäristöön tai sosioekonomisten

---

<sup>4</sup> Bernelius & Huilla 2021, s. 19, 28.

<sup>5</sup> Rimpelä & Karvola 2010, s. 36-37.



elinolojen muutoksiin koko maan tasolla. Alueellinen eriytyminen ja sitä myöten koulu-segregaatio ovat seurausta koulujen, kuntien ja perheiden elämään jo useamman vuosikymmenen ajan vaikuttanut työelämän murros sekä taloudellinen alavire, joidenka vaikutukset ovat jakautuneet epätasaisesti alueiden välillä.<sup>6</sup>

Bernelius ja Huilla nostivat omassa selvityksessään esille haasteet siitä, miten alueiden eriytymisestä on Suomessa keskusteltu aikaisemmin niin julkisuudessa kuin tutkimuksissakin.<sup>7</sup> Tutkijat ovat olleet haluttomia nimeämään heikosti menestyviä kouluja, sillä mainehaitta voi lisätä eriytymistä entisestään. Liian yleinen keskustelu on kuitenkin vaikeuttanut koulujen tarpeiden tunnistamista ja niihin vastaamista sekä avun kohdentaminen tehokkaasti on ollut tämän takia haastavaa. Seudullista selvitystä tehtäessä onkin tärkeää, että heikoimmassa asemassa olevat koulut tunnustetaan ja niille saadaan kohdennettua tarvittavia tukitoimenpiteitä, muttei samalla aiheuteta mainehaittaa, joka mahdollisesti syventää meneillään olevaa eriytymiskeskitystä. Tämä raportti ja opinpolkuindeksin kerätyt tiedot ovatkin tarkoitettu ensisijaisesti seudulla toimivien suunnittelijoiden ja päättäjien työn tueksi.

## Varhaiskasvatuksen rooli koulusegregaation ehkäisyssä

Varhaiskasvatuksesta puhuttaessa yleisesti sillä tarkoitetaan kunnallisissa ja yksityisissä päiväkodeissa tapahtuvaa päiväkotitoimintaa. Lainsäädännössä varhaiskasvatuksella tarkoitetaan näiden lisäksi perhepäivähoidossa sekä avoimessa varhaiskasvatuksessa toteutettavaa kasvatustyötä. Tässä raportissa varhaiskasvatuksella viitataan päiväkodeissa sekä perhepäivähoidossa tapahtuvaan päiväkotitoimintaan.

Varhaiskasvatustulosten muodostumista sekä niiden vaikutusta myöhemmälle oppimiselle on pyritty selvittämään viime vuosina useammassa tutkimuksessa ja selvityksissä. Tulokset näissä selvityksissä ovat olleet vaihtelevia ja esimerkiksi vuoden 2023 alussa julkaistun Karvin pitkittäisseurannan tuloksena huomattiin, että varhaiskasvatustuloksilla ei näyttänyt olevan vaikutusta lasten myöhempään oppimistuloksiin, kun lasten vanhempien koulutustausta vakioitiin.<sup>8</sup> Karvin selvityksessä ei kuitenkaan

---

<sup>6</sup> Vettenranta ym. 2015, s. 95.

<sup>7</sup> Huilla & Bernelius 2021, s. 51-52.

<sup>8</sup> Ukkola & Metsämuuronen 2023, s. 105.

huomioitu esimerkiksi annetun varhaiskasvatuksen laatua, jonka takia varhaiskasvatuksen merkitystä ja sen vaikutuksia esimerkiksi kouluun kiinnittymiseen tulisi tarkemmin selvittää. Tampereen kaupunkiseudulla on ollut viime vuosina käynnissä useita varhaiskasvatuksen ja perusopetuksen siirtymiin liittyviä hankkeita, joissa on pyritty vahvistamaan varhaiskasvatuksen ja perusopetuksen yhteistyötä sekä helpottamaan siirtymiä näiden välillä.

Varhaiskasvatuksen rooli on noussut viime vuosina merkittäväksi osaksi eriytymiskeskustelua. Venla Berneliuksen ja Heidi Huillan vuonna 2021 Valtioneuvostonkanslialle tekemä selvitys keskittyi erityisesti peruskoulun rooliin eriytymiskehityksessä, mutta he nostivat varhaiskasvatuksen aiheeksi, jota tulisi tarkastella tarkemmin. Vanhemmat voivat useimmissa kunnissa valita vapaasti, mihin varhaiskasvatusyksikköön he haluavat lapsensa viedä, mutta suuri osa vanhemmista valitsee lähipäiväkotinsa. Päiväkotien ollessa kouluja pienempiä yksiköitä, on mahdollista, että lapset ovat jo päiväkodeissa eriytyneempiä kuin kouluissa.

Viime vuosikymmenen merkittävin muutos varhaiskasvatukseen liittyen on sen hallinnollinen siirtyminen sosiaali- ja terveysministeriön alta opetus- ja kulttuuriministeriön hallinnoimaksi toiminnaksi. Varhaiskasvatuksen hallinnon siirtyminen opetus- ja kulttuuriministeriön alle on yhdistänyt varhaiskasvatuksen voimakkaammin osaksi koulutusjärjestelmää. Hoidollisten tavoitteiden sijasta varhaiskasvatuksessa korostetaan nyt kasvatuksellisia ja pedagogisia ulottuvuuksia, jonka takia esimerkiksi erilainen osaamisen arviointi sekä seuranta on tullut osaksi varhaiskasvatuksen palveluita.

Suomessa varhaiskasvatuspalveluiden järjestämisvastuu on kunnilla. Kunnat ovat saaneet itse organisoida siihen liittyvän paikallisen ohjauksen ja hallinnon, jonka takia käytännöt vaihtelevat eri kuntien välillä.<sup>9</sup> Tampereen kaupunkiseudun kunnissa varhaiskasvatusta järjestetään kunnallisena palveluna, mutta lähes kaikissa kunnissa varhaiskasvatusta tarjotaan myös palvelusetelillä hankittavana yksityisentoimijan tarjoamana palveluna. Kaupunkiseudun kuntien välillä on myös jonkin verran eroavaisuuksia kotihoidontuen kuntalisän tarjoamisessa sekä määrässä.

---

<sup>9</sup> Karila 2016, s. 6.

Varhaiskasvatuksen seurannan ja arvioinnin selkiyttämiseksi opetushallitus otti vuosina 2019-2020 vaiheittain käyttöön uuden varhaiskasvatuksen tietovarannon (Varda), johon kerätään tietoa varhaiskasvatuksessa olevista lapsista ja heidän huoltajistaan, toimipaikoista sekä varhaiskasvatuksen henkilöstöstä. Varaan kerättyä tietoa on tarkoitus käyttää kunnallisessa ja valtakunnallisessa päätöksenteossa ja kehittämisessä. Varda-tietovarannon lisäksi Karvi julkaisi keväällä 2023 varhaiskasvatuksen kansallisen laadunarviointijärjestelmän (Valssi), jonka tarkoituksena on tukea palvelunjärjestäjiä ja -tuottajia arviointitehtävissään. Valssi yhdistää sinne kerättyjä lomaketietoja Vardan tietovarantoihin, joka mahdollistaa arvioinnissa tarvittavien taustatietojen laajan käytön. Valssia voidaan toistaiseksi käyttää yksiköiden itsearviointiin, mutta tulevaisuudessa Valssin kautta kerättyä arviointitietoa on tarkoitus hyödyntää myös kansallisten arviointien tekemiseen.

Varhaiskasvatuskeskusteluissa tärkeään rooliin nousee yhä useammin varhaiskasvatuksen laatu ja tekijät, jotka vaikuttavat järjestetyn palvelun laatuun. Aikaisemmat tutkimukset ovat tunnistaneet varhaiskasvatuksen hyödyt heikommista oloista tuleville lapsille. Samalla on myös tunnistettu, että pelkkä osallistuminen varhaiskasvatukseen ei riitä positiivisten vaikutusten saamiseen, vaan myös palvelun laadulla on merkitystä. Huonolaatuisella varhaiskasvatuksella on nähty olevan jopa negatiivisia vaikutuksia lasten kehitykselle. Varhaiskasvatuksen avulla voidaankin tasata lasten erilaisia lähtökohtia, mutta on huomattava, ettei varhaiskasvatus tai koulutus yleisesti, pysty kokonaan poistamaan yhteiskunnallista eriarvoisuutta.<sup>10</sup>

Tampereen kaupunkiseudun kunnissa seurataan varhaiskasvatuksen tilastoja vuosittain tehtävien seutuvertailujen avulla. Vertailuja on tehty vuodesta 2017 lähtien ja niiden tarkoituksena on ollut seurata palveluiden seudullista kehitystä sekä palvelujen tasalaatuisuutta. Tampereen kaupunkiseudun kunnissa varhaiskasvatukseen osallistuminen on korkealla tasolla ja viime lukuvuonna (2021-2022) 84 % kaikista seudun 1-5-vuotiaista osallistui varhaiskasvatukseen. Osallistumisasteen ollessa hyvällä tasolla, on tulevaisuudessa hyvä kiinnittää huomiota varhaiskasvatuksen laatuun ja sitä seuraaviin kriteereihin.

---

<sup>10</sup> Karila 2016, s. 17-18.

## Opinpolkuindeksin osat

Opinpolkuindeksi on apuväline suunnittelutyöhön, joka vaikuttaa alueiden kehitykseen ja koulujen toimintaympäristöihin. Indeksien tarkoitus on tarjota ajankohtaista tietoa koulujen oppilaaksiottoalueista. Indeksit sisältävät tietoja Tilastokeskuksen ruututietokannasta, asuntokannasta, Terveystietokeskuksen ja hyvinvoinninlaitoksen tuottamasta kouluterveyskyselyistä, toiselle asteelle hakeutumisesta sekä oppimistuloksista. Indeksien sisältöjä ja esitystapaa kehitetään TAKE-hankkeen työtä jatkavassa hankkeessa, jotta sen avulla voitaisiin kuvata kattavasti ja johdonmukaisesti Tampereen kaupunkiseudun alueellista tilannetta koulujen näkökulmasta.

### Tilastokeskuksen ruututietokanta

Tilastokeskuksen ruututietokanta sisältää koordinaattipohjaisia tilastoaineistoja karttaruutuihin laskettuna. Käyttämässämme aineistossa ruudut ovat kooltaan 250 metriä x 250 metriä. Ruututietokanta sisältää tietoja alueella asuvien ihmisten työllisyydestä, koulutustasosta, iästä sekä tulotasosta. Tietosuojasäädöksiä osa ruuduista on poistettu aineistosta. Tilastokeskuksen suojauksen mukaan esimerkiksi kotitalouksien tulotiedot on suojattu, jos ruudun kattamalla alueella asuu alle 10 kotitaloutta. Mikäli kaikkia indeksissämme käytettäviä tietoja ei ole saatavilla ruudun alueelta, kyseinen ruutu ei ole mukana tarkastelussa. Opinpolkuindeksissä olemme käyttäneet ruututietokantaa, josta on karsittu pois ne ruudut, joissa opiskelijoiden ja eläkeläisten osuus ruudussa asuvien kotitalouksien määrästä on yli puolet. Käytämme opinpolkuindeksissä karsittua aineistoa, sillä haluamme tarjota tietoa erityisesti alueen lapsiperheistä.

### Oppilaaksiottoalueet

Opinpolkuindeksin tarkastelu keskittyy yläkoulujen oppilaaksiottoalueisiin, jotka jokainen kunta on itse määrittänyt oppilaan lähikoulun osoittamiseksi. Perusopetuslain mukaan opetus tulee kunnassa järjestää siten, että oppilaiden matkat ovat asutuksen, koulujen ja muiden opetuksen järjestämispaiikkojen sijainti sekä liikenneyhteydet huomioon ottaen, mahdollisimman turvallisia ja lyhyitä. Perusopetuslaki ei yksiselitteisesti määrittele kuinka suurina oppilaaksiottoalueet ovat, jonka takia jokainen kunta saa itsenäisesti määrittää koulujen oppilaaksiottoalueet oman kuntansa koon

ja tarpeiden mukaisesti. Tampereen kaupunkiseudun kunnissa yläkoulujen oppilaaksiottoalueiden määrä vaihtelee yhden (Vesilahti ja Orivesi) ja kuudentoista (Tampere) välillä. Yläkoulujen oppilaaksiottoalueella voi oppilaaksiottoalueen koon mukaan sijaita ylä- tai yhtenäiskoulun lisäksi yksi tai useampi alakoulu. Kunnilla on omat periaatteensa siihen, miten koulunsa aloittavat oppilaat jaetaan alueen alakouluihin ja nämä periaatteet voivat vaihdella vuosittain esimerkiksi sen mukaan, kuinka paljon peruskoulunsa aloittavia oppilaita on kullakin alueella.

### Kouluterveyskysely

Kouluterveyskysely on Terveyden- ja hyvinvoinninlaitoksen joka toinen vuosi toteuttama kansallinen kysely, joka toteutetaan alakoulun 4. ja 5. luokkalaisille, yläkoulun 8. ja 9. luokkalaisille sekä lukion ja ammatillisten oppilaitosten 1. ja 2. vuoden opiskelijoille. Kouluterveyskysely tuottaa tietoa maakunnallista ja paikallista seuranta-tietoa eri ikäisten lasten ja nuorten hyvinvoinnista, terveydestä, koulunkäynnistä ja opiskelusta, osallisuudesta sekä avun saamisesta ja palveluista. Kyselyyn vastaaminen on vapaaehtoista ja kyselyt toteutetaan kouluissa ja oppilaitoksissa koulupäivän aikana. Opinpolkuindeksissä käyttämämme aineisto on vuodelta 2021, sillä vuoden 2023 kouluterveyskyselyn tulokset julkaistaan vasta syksyllä 2023.

Kouluterveyskyselyn tuloksista raportoitaessa Terveyden- ja hyvinvoinninlaitos suojaa tiedot, mikäli vastaajamäärä on alle 30. Kyselyn tuloksia ei myöskään julkaista, kun tapauksia on alle 5 ja vastaajamäärä on alle 60. Jos yhdessä koulussa alle 30 poikaa tai tyttöä on vastannut, kummankaan ryhmän tuloksia ei julkaista. Kouluterveyskyselyn tuloksia tarkasteltaessa onkin huomioitava, että vastaajien määrät sekä vastausprosentit vaihtelevat merkittävästi eri koulujen välillä. Yhden oppilaan antamien vastausten painoarvo vaihtelee koulujen välillä. Tampereen kaupunkiseudulla koulujen koot vaihtelevat merkittävästi, joka osaltaan vaikuttaa vastaajien määrään, samoin kuin vastausprosentit.

Kouluterveyskyselyn tuloksia tarkasteltaessa olisi paras vertailla eri vuosien välisiä eroja sekä trendejä, joita vuosien välillä voidaan nähdä. Opinpolkuindeksistä löytyy toistaiseksi vain yhden vuoden vastaukset, mutta tulevaisuudessa indeksiin lisätään joka toinen vuosi julkaistavat uusimmat kyselytulokset. Koska opinpolkuindeksiin ei

ole lisätty aikaisempien vuosien vastauksia, on koulujen tuloksia mahdollista verrata kansalliseen keskiarvoon, jonka avulla koulun tilannetta voi tarkastella suhteessa koko maan keskimääräisiin tuloksiin.

## Toiselle asteelle hakeutuminen

Opinpolkuindeksiin sisällytetyt tiedot toiselle asteelle hakeutumisesta on kerätty opetushallinnon ylläpitämästä tilastopalvelu Vipusesta. Vipuseen kerätyt tiedot on suojattu niin, että henkilöitä koskevat lukumäärät 1-4 näytetään arvona "1-4" ja neljää suuremmat lukumäärät pyöristetään lähimpään kolmella jaolliseen lukuun. Opinpolkuindeksissä suojatut tiedot koskevat lähinnä tutkintokoulutukseen valmentavaan koulutukseen (TUVA) hakeutuneiden määriä ja näiden prosenttiosuuksia laskettaessa on käytetty pienintä mahdollista arvoa, eli arvoa yksi.

Toiselle asteella hakeutumisen tilastoja tarkastellessa on hyvä kiinnittää huomiota siihen, millainen suhde lukioon ja ammatilliseen koulutukseen hakeutumisessa on. Selvityksessämme ei ole tarkoitus arvottaa lukiokoulutusta tai ammatillista koulutusta toisen yläpuolelle. Aikaisemmat selvitykset kuitenkin osoittavat, että lukio on ensisijainen reitti korkeakoulutukseen (sekä ammattikorkeakoulu että yliopisto). Valtioneuvoston vuoden 2021 koulutuspoliittisessa selvityksessä yhdeksi tavoitteeksi asetettiin 25-34-vuotiaiden korkeakoulutettujen määrän nostaminen viiteenkymmeneen prosenttiin vuoteen 2023 mennessä.<sup>11</sup> Tämän asetetun tavoitteen ja aikaisempien tutkimustulosten perusteella, onkin syytä tarkastella sitä, millaisessa suhteessa oppilaat hakeutuvat lukioon ja ammattikouluun kaupunkiseudulla.

## Oppimistulokset

Opinpolkuindeksiin haluttiin sisällyttää tietoa toteutuneista oppimistuloksista ja näiden tietojen keräämiseksi toteutimme seudullisen tiedonkeruun, jossa kerättiin seudun oppilaiden päättöarvosanat keväällä 2023. Lisäksi seudun kouluissa toteutettiin Lukuseula-testit toisen ja seitsemännän luokan oppilaille kevään 2023 aikana. Lukuseulasta saadut tiedot eivät kata kaikkia seudun kouluja tai kuntia, jonka takia niitä

---

<sup>11</sup> Valtioneuvoston koulutuspoliittinen selonteko 2021, s. 17.

ei ole sisällytetty osaksi opinpolkuindeksiä, mutta Lukuseulasta saatuja tietoja käydään läpi myöhemmin tässä raportissa.

Peruskoulun päättöarvosanat on kerätty opinpolkuindeksiin Primus Wilmasta. Opinpolkuindeksissä käytettävät keskiarvot on laskettu lukuaineiden päättöarvosanoista ja niitä tarkastellaan oppilaskohtaisesti. Haluamme tarkastella päättöarvosanoja oppilaskohtaisesti, sillä koulukohtaisissa keskiarvoissa oppilaiden väliset erot hämärtyvät merkittävästi. Indeksissä tarkastellaan peruskoulun päättöarvosanoja, jotta koulujen väliset vaihtelut arvosanojen perusteissa olisivat mahdollisimman pieniä. Opetushallitus julkaisi vuonna 2020 valtakunnalliset päättöarvioinnin arvosanakriteerit arvioinnin tueksi ja näiden tarkoituksena on luoda yhdenvertaiset kriteerit arvosanoille. Jotta koulujen väliset vaihtelut eivät johtuisi erilaisista arvioinnin kriteereistä, käytämme opinpolkuindeksissä vain päättöarvosanoja. Opetushallituksen tarkoituksena on julkaista päättöarvioinnin arviointikriteerejä vastaavat kriteerit kuudennen luokan arvioinnin tueksi, mutta näitä ei ole julkaistu tämän raportin valmistuessa. Kuudennen luokan arviointeja voidaan mahdollisesti käyttää tulevaisuudessa osana opinpolkuindeksiä, kun kriteerit näihin arviointeihin valmistuvat.

Päättöarvosanoja tarkastellaan indeksissä kolmen ryhmän kautta. Ensimmäisen ryhmän muodostavat oppilaat, jotka ovat saavuttaneet päättöarvioinnissa keskiarvon kahdeksan tai sitä korkeamman keskiarvon. Keskiarvo kahdeksan on valittu tarkastelussa raja-arvoksi, sillä arvosana kahdeksan vastaa hyvää osaamisen tasoa. Toisen ryhmän muodostavat oppilaat, joiden päättötodistuksen lukuaineiden keskiarvo jää alle kuuden. Aikaisemmissa tutkimuksissa on todettu, että alle seitsemän keskiarvo päättötodistuksessa voi altistaa nuoren negatiivisille elämäkuluille myöhemmin elämässä, mutta tässä tarkastelussa haluamme kiinnittää huomion oppilaisiin, joidenka osaaminen jää laajasti heikolle tasolle. Kolmas ryhmä muodostuu oppilaista, jotka ovat saavuttaneet keskiarvon kuusi, mutta jääneet alle kahdeksan keskiarvoon päättötodistuksensa lukuaineissa.

Käyttämässämme tilastoissa ei ole eroteltu oppilaita, jotka ovat suorittaneet perusopetuksen yksilöllistetyn opetussuunnitelman mukaisesti. Emme täten voi tietää, ovatko jotkin annetuista arvosanoista yksilöllistetyn opetussuunnitelman arviointeja. Yksilöllistetty opetussuunnitelma otetaan käyttöön, mikäli oppilaalla ei ole

edellytyksiä suoritua perusopetuksen jonkin oppiaineen oppimäärästä hyväksytysti. Yksilöllistä opetusta ei arvioida yleisten osaamiskriteerien mukaan, vaan erikseen määriteltyjen tavoitteiden mukaisesti, jonka mukaan myös arvosana määräytyy.

## Lukuseula

Lukuseula on digitaalinen arviointiväline, jota käytetään peruskoululaisten luku-, kirjoitus- ja matemaattisten taitojen arvioimiseen sekä oppimisvaikeuksien paikantamiseen. Opinpolkuindeksissä Lukuseulan tulosten tarkoituksena on antaa lisätietoa oppilaiden oppimistuloksista toisella ja seitsemännellä luokalla. Lukuseula toteutettiin seudun kouluissa keväällä 2023 ja tulokset kerättiin toukokuussa 2023. Kaikki seudun kunnat eivät osallistuneet Lukuseulan tulosten keräämiseen ja osassa kunnista kaikkia Lukuseulan osia ei tehty kaikille oppilaille. Osittain puutteellisten tietojen vuoksi Lukuseulaa ei ole liitetty osaksi opinpolkuindeksiä, mutta sen tuloksia käydään läpi myöhemmin tässä loppuraportissa.

## Mitä jää aineiston ulkopuolelle

Tämän aineiston ulkopuolelle jäävät tiedot liittyvät oppilaiden hakeutumiseen oman alueensa ulkopuolisiin kouluihin. Helsingissä on tehty tarkasteluja koulujen oppilaiden ja heidän perheidensä tiedoilla. Koulukohtaiset tiedot antavat tarkempaa tietoa koulun oppilaista ja heidän perheidensä tilanteesta sekä mahdollisesta hakeutumisesta muualle kuin omaa lähikouluun. Meidän käyttämämme ruututietoaineisto antaa tiedon koulun oppilaaksiottoalueella asuvista henkilöistä, eikä vain koulua käyvistä lapsista ja heidän perheistään. Olemme päätyneet tarkastelemaan koko oppilaaksiottoalueen väestöä, koska olemme kiinnostuneita alueiden eriytymisen vaikutuksista kouluihin. Haluamme tarkastelussamme huomioida lasten elinympäristön laajemmin ja olemme siksi kiinnittäneet tarkastelumme koko oppilaaksiottoalueeseen.

Kokonaisuudessaan painotetun opetuksen rooli alueelliseen eriytymiseen ja koulusegregaatioon liittyen jää tämän raportin tietojen ulkopuolelle, emmekä voi olla varmoja siitä, miten laajaa tai vaikuttavaa painotettuun opetukseen hakeutuminen on ja millaisia vaikutuksia sillä on alueelliseen eriytymiseen liittyen. Painotetun opetuksen roolia alueellisen eriytymisen ja koulusegregaation ehkäisyssä onkin hyvä tarkastella tulevissa selvityksissä.



Vaikka puhumme raportissa koulusegregaatiosta, on huomioitava, että koulusegregaatiota tuottavat mekanismit ovat monilta osin koulujen vaikutusvallan ulkopuolella. Alueellinen eriytyminen ja sen lieveilmiöt näkyvät lasten arjessa esimerkiksi koulussa, mutta kyse on kouluja ja niiden oppilaaksiottoalueita laajemmasta yhteiskunnallisesta haasteesta, jota tulee tarkastella monialaisena kokonaisuutena. Lasten ja heidän perheidensä sosioekonomiseen taustaan liittyvät tiedot auttavat meitä paikantamaan alueet, joissa eriytymistä esiintyy, mutta ne eivät anna täyttä kuvaa eriytymiseen johtaneista laaja-alaisista mekanismeista.

## Toimenpide-ehdotukset

Tämän selvityksen tarkoituksena on kartoittaa Tampereen kaupunkiseudun koulujen tilannetta. Selvityksen pohjana toimiva opinpolkuindeksi on jatkoa vuonna 2017 luodulle hyvinvointi-indeksille, jonka avulla selvitettiin ja seurataan alueella tapahtuvaa alueellista eriytymistä. Koulusegregaatio on aikaisemmissa tutkimuksissa todettu kytkeytyvän suoraan alueelliseen eriytymiseen, jonka takia opinpolkuindeksi on luonteva jatko hyvinvointi-indeksin antaminen tietojen täydentämiseksi. Koulusegregaatiosta puhuttaessa on huomioitava, ettei kyse ole yksittäisten koulujen, perheiden tai oppilaiden toiminnan seurauksista vaan laajemmista yhteiskunnallisista muutoksista alueella.

Aikaisempi tutkimus osoittaa, että koulujen segregatiokehitys on suoraan yhteydessä alueelliseen eriytymiseen ja laajempaan yhteiskunnalliseen tulo- ja koulutuserojen kasvuun. Kouluissa ja niiden vaikutusalueilla näkyvät erot liittyvätkin siis laajempaan yhteiskunnalliseen kehitykseen, jonka seurauksena erot ihmisten välillä ovat kasvaneet. Tässä raportissa keskitymme tarkastelumme kuitenkin koulujen oppilaaksiottoalueisiin, jotta kunnissa voidaan paremmin tunnistaa alueita, joissa koulusegregaatiota tapahtuu ja näin ollen kunnat voivat keskittää tarvittavia lisäresursseja ja tukitoimia alueille, jotka niitä tarvitsevat.

Se, miten puhumme kaupunkien alueista ja kouluista, aiheuttaa todellisia seurauksia kouluille. Alueiden ja kaupunginosien huonot maineet tuottavat haasteita henkilöstön rekrytointiin, lisäävät kouluja eriyttäviä perheiden kouluvalintoja ja heikentävät oppilaiden uskoa itseensä.<sup>12</sup> Huolimatta alueen mahdollisesta huonosta maineesta, voi alueella sijaitseva koulu olla oppimistuloksiltaan sekä ympäristöltään täysin muiden lähialueilla sijaitsevien koulujen kaltainen. Koulun tai alueen maine ei siis yleisesti vastaa koulun todellista tilannetta, mutta saattaa siitä huolimatta hankaloittaa koulun arkea. Koulujen maineeseen liittyvien haittojen vuoksi esittelemme tässä raportissa opinpolkuindeksin tietoja yleisellä tasolla ja keskitymme huomion toimenpide-ehdotuksiin.

---

<sup>12</sup> Huilla 2022, s. 107.

## Seudulliset toimenpiteet

Seudulliset toimenpiteet jakautuvat kahteen osaan. Ensimmäisen osan toimenpide-ehdotukset koskevat varhaiskasvatusta, jonka osuus tässä raportissa on hieman vähäisempi. Varhaiskasvatuksesta kerättävät tiedot eivät ole toistaiseksi keskittyneet seudulla varhaiskasvatuksen laatuun tai yksiköiden välisiin eroihin, vaan tietoja on kerätty esimerkiksi varhaiskasvatuksen osallistumisasteesta kuntatasoisesti. Vaikka varhaiskasvatuksen tilanteesta ei ole ollut mahdollista saada tarkkoja ja koko seutua kattavia tietoja, tunnistamme varhaiskasvatuksen roolin alueellisen eriytymisen ja koulusegregaation ehkäisyssä ja haluammekin nostaa varhaiskasvatuksen osaksi tätä keskustelua seuraavien toimenpide-ehdotusten kautta:

- Varmistetaan varhaiskasvatuksen laatu koko seudun alueella ja kiinnitetään erityisesti huomiota palveluiden saatavuuteen sekä riittävyteen.
- Vahvistetaan henkilökunnan osaamista ja varmistetaan henkilöstön riittävyys kaikissa seudun yksiköissä.
- Vahvistetaan opinpolun yhtenäisyyttä varhaiskasvatuksesta peruskouluun.
- Kehitetään uusia tapoja kerätä tietoa varhaiskasvatuksen laadusta ja palveluiden riittävydestä.

Peruskouluun kohdistuvat toimenpide-ehdotuksen perustuvat opinpolkuindeksin tietoihin. Toimenpide-ehdotukset kohdistuvat alueellisen eriytymisen ja koulusegregaation ennaltaehkäisyyn Tampereen kaupunkiseudulla. Seudulliset toimenpide-ehdotukset peruskouluun:

- Seurataan positiivisen erityiskohtelun rahoituksen tarvetta ja tarvittaessa otetaan rahoitus käyttöön kaupunkiseudun kunnissa.
- Varmistetaan nopea ja yhdenmukainen oppimisentuntarpeen arviointi kaikissa kaupunkiseudun kuntien kouluissa sekä riittävä erityisopettajien määrä vaaditun tuen toteuttamiseksi.
- Kehitetään luokanvalvojina toimivien opettajien luokanohjauksessa tarvittavia taitoja yhdessä seudullisen osaamisen kehittämispalvelu Osakkeen kanssa.
- Vahvistetaan koulujen ja kirjastojen yhteistyötä lukutaidon vahvistamiseksi erityisesti koulupolun alussa.

- Selvitetään painotetun opetuksen oppilasvirtoja ja mahdollisuutta järjestää painotettu opetus luokkamuotoisen opetuksen sijaan tuntimuotoisena.
- Jatketaan opinpolkuindeksin kehittämistyötä, jotta sen avulla voidaan paremmin tunnistaa ja seurata alueelliseen eriytymiseen ja koulusegregaatioon kohdistuvia toimia sekä muutoksia kaupunkiseudulla.

### Hallinnossa tehtävät toimenpiteet

Alueellinen eriytyminen ja koulusegregaatio eivät ole yksin koulujen ja opetus- ja sivistystoimen ratkaistavissa olevia yhteiskunnallisia haasteita, vaan niiden ehkäisemiseen ja vähentämiseen tarvitaan poikkihallinnollista yhteistyötä. Tämän takia olemme koonneet opinpolkuindeksin ja TAKE-hankkeessa tehtyjen kahden muun selvityksen pohjalta toimenpide-ehdotukset alueellisen eriytymisen ja koulusegregaation ehkäisyyn.

Hallintoon kohdistuvat toimenpide-ehdotukset:

- Vahvistetaan hallinnonalojen välistä yhteistyötä alueelliseen eriytymiseen ja koulusegregaatioon liittyvissä toimissa, kuten palveluverkon suunnittelussa ja kaavoituksessa. Sivistyspalvelutyöryhmä keskustelee säännöllisesti kokouksissaan koulusegregaatioon liittyvästä työstä ja hallinnonalojen välistä yhteistyötä edistetään.
- Vahvistetaan koulun sisällä toimivien ammattilaisten välistä yhteistyötä sekä ymmärrystä ammattilaisten toimintamalleista omalla alallaan.

## Sisällön analyysi

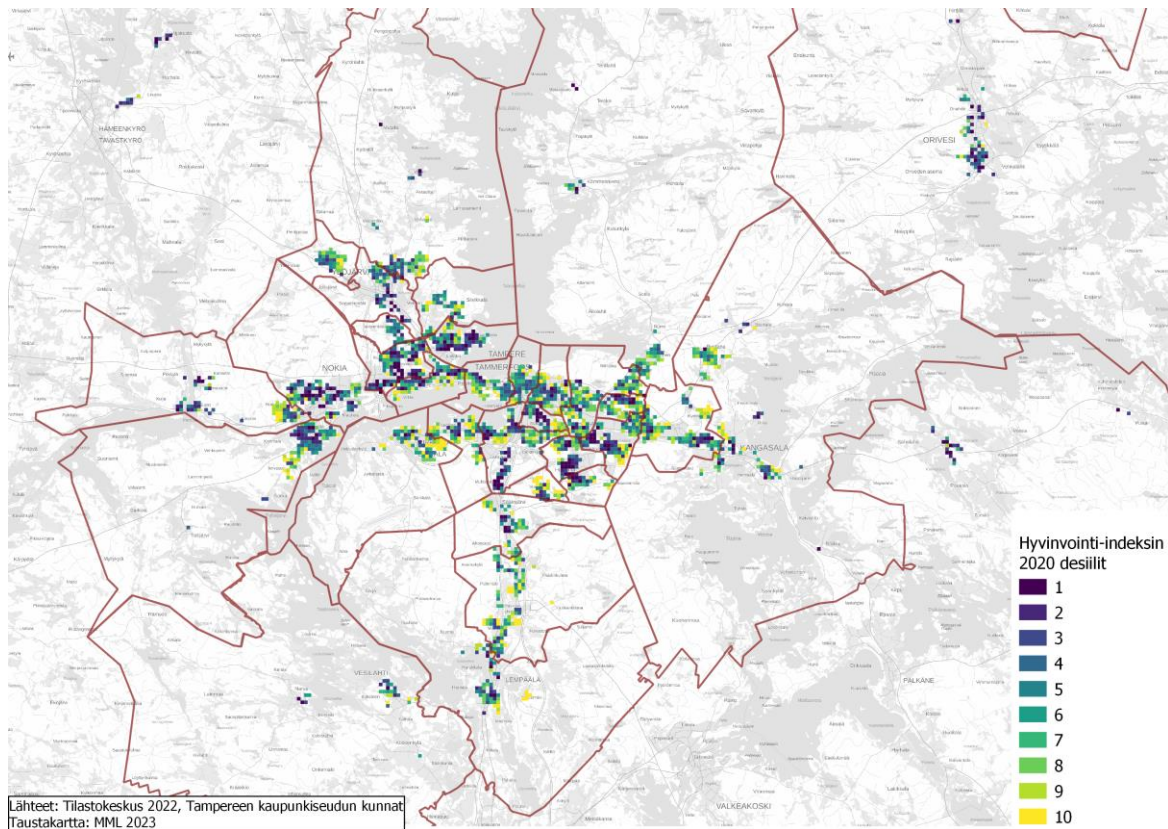
Opinpolkuindeksissä tarkastellaan yläkoulujen oppilaaksiottoalueita Tampereen kaupunkiseudun kahdeksassa kunnassa. Oppilaaksiottoalueiden välinen tarkastelu on monella tavalla haastavaa, sillä oppilaaksiottoalueiden välillä on suuria eroja esimerkiksi alueen koon, asukasmäärän sekä oppilasmäärän suhteen. Indeksien tuloksia tarkasteltaessa onkin huomioitava, että pienemmissä kouluissa yksittäisen oppilaan painoarvo on suurempi kuin suuremmissa kouluyksiköissä. Lisäksi opinpolkuindeksin lukuja tarkasteltaessa on myös otettava huomioon, että keräämämme tiedot kuvaavat, yhdessä alueen sosioekonomisen tilanteen kanssa, koulujen nykytilaa muutaman ikäluokan kouluterveyskyselyn, päättöarvosanojen ja toiselle asteelle hakeutumisen tietojen avulla. Nämä tiedot eivät kuitenkaan anna meille tietoa oppilaiden lähtöta-  
sosta tai siitä, millaista tukea ja opetusta he ovat koulupolkunsa aikana saaneet.

Opinpolkuindeksin lukuja tarkasteltaessa on huomioitava, että lasten ja nuorten elämää kuormittavat perhetilanteen ja opiskelujen lisäksi myös monet muut haasteet. Kansallisesti oppimiseen tehostettua tai erityistä tukea saavien osuus kaikista oppilaista on noin 21 prosenttia, jonka lisäksi suomalaisista lapsista ja nuorista 15-20 prosenttia kärsii mielenterveyden haasteista. Nämä opiskeluun lisähaasteita tuovat seikat eivät näy opinpolkuindeksin mittareissa, vaikka kouluterveyskyselyn tulokset antavat viitteitä lisääntyvistä haasteista. Lisäksi viime vuosien globaalit ongelmat ovat kuormittaneet myös lapsia ja nuoria. Vaikka opinpolkuindeksi pyrkii luomaan kattavan kuvan Tampereen kaupunkiseudun alueellisesta eriytymisestä ja sen vaikutuksista kouluihin, emme pysty valitsemiemme indikaattoreiden pohjalta näkemään kaikkia kerrannaisvaikutuksia lasten ja nuorten arjessa.

Huolimatta lasten asuinpaikasta, perhetilanteesta tai oppimisvaikeuksista kuntien tulee turvata yhtäläiset koulutusmahdollisuudet kaikille lapsille ja tämän takia perheitä ja kouluja tulee tukea heidän kasvatustyössään. Yhdenvertaisen ja innostavan oppimisympäristön takaamiseksi koulujen resurssien riittävyys tulee turvata kaikissa kaupunkiseudun kunnissa.

## Hyvinvointi-indeksi

Opinpolkuindeksin pohjana toimiva hyvinvointi-indeksi tarkastelee kaupunkiseudun alueellista eriytymistä kotitalouksien koulutustason, tulojen sekä työllisyystilanteen kautta. Hyvinvointi-indeksissä alueita verrataan suhteessa toisiinsa, jonka takia alueiden väliset erot ovat suhteellisia. Hyvinvointi-indeksin tietojen perusteella kaupunkiseudulla on nähtävissä alueellista eriytymistä, joka heijastuu myös oppilaaksiottoalueille laskettuihin alueiden keskiarvoihin. Alla oleva kartta näyttää opinpolkuindeksin pohjana olevan ruututietoaineiston ja siihen lasketut suhteellisen hyvinvoinnin tasot ruutukohtaisesti. Lisäksi kartalla näkyvät Tampereen kaupunkiseudun kuntien yläkoulujen oppilaaksiottoalueet, joihin muut opinpolkuindeksiin sisällytetyt tiedot on kohdennettu.



Lähteet: Tilastokeskus 2022 ja Tampereen kaupunkiseudun kunnat, taustakartta: MML 2023

Kuten yllä olevasta kartasta näkyy, Tampereen kaupunkiseudun yläkoulujen oppilaaksiottoalueet ovat keskenään hyvin erilaisia niin kokonsa kuin asukastiheytensä mukaan. Alueellisten erojen vuoksi oppilaaksiottoalueiden suoraviivainen vertailu ei ole kovinkaan hedelmällistä ja tämän vuoksi tässä raportissa ei esitellä yksityiskohtaisia tietoja eri oppilaaksiottoalueilta kerätyistä tiedoista, vaan alueellista eriytymistä käsitellään yleisemmällä tasolla.

## Kouluterveyskysely

Opinpolkuindeksissä tarkastellaan kaupunkiseudun yläkoulujen oppilaaksiottoalueita, jonka takia kouluterveyskyselyn tulokset on kerätty yläkoulun 8. ja 9. luokkalaisten vastauksista koulukohtaisesti. Kouluterveyskyselyn laajasta kokonaisuudesta opinpolkuindeksiin valikoituivat seuraavat indikaattorit:

- 1) Koulunkäynnistä pitäminen
- 2) Koulu-uupumus
- 3) Vaikeudet oppimistaidoissa
- 4) Kokemus koulu- ja luokkayhteisöön kuulumisesta
- 5) Läheisten ystävien puute
- 6) Yksinäisyyden kokemukset

Valittujen indikaattorien tarkoituksena oli antaa lisätietoa lasten ja nuorten kouluun kiinnittymisestä, oppimisen haasteista sekä kouluviihtyvyydestä.

Tampereen kaupunkiseudun kouluissa vastaajamäärät vaihtelivat vuoden 2021 kouluterveyskyselyssä alle viidenkymmenen ja lähes kolmensadan vastaajan välillä. Vastausprosentit vaihtelivat alle kolmenkymmenen ja lähes sadan prosentin välillä. Kysymysten välillä oli myös eroja, kuinka suuri osa oppilaista oli vastannut niihin. Erot vastausprosentteissa koulujen välillä voivat johtua monista seikoista, mutta tulevaisuudessa näihinkin on hyvä kiinnittää huomiota, mikäli niissä esiintyy johdonmukaisuutta.

Yläkoulukohtaisia tuloksia tarkasteltaessa Tampereen kaupunkiseudun koulut ovat yleisesti hyvin lähellä kansallisia keskiarvoja lähes kaikissa valituissa indikaattoreissa. Koulujen välillä on nähtävissä alueellisia eroja, mutta erot ovat usein pieniä. Vain muutama kaupunkiseudun yläkoulu poikkesi lähes kaikissa opinpolkuindeksiin valituissa kysymyksissä merkittävästi kansallisesta keskiarvosta. Kouluterveyskyselyn tuloksia on tärkeä seurata tulevaisuudessa, jotta voidaan paremmin arvioida koulujen välisiä eroja pidemmällä aikavälillä ja näin ollen selvittää, ovatko koulujen väliset erot pysyviä vai vaihtelevatko ne ikäluokkien mukaan.

Kouluterveyskyselyn valittujen indikaattorien perusteella yläkoulut eivät kaupunkiseudulla poikkea huolestuttavasti kansallisista keskiarvoista. Huomioitavaa kuitenkin on, että esimerkiksi koulu-uupumuksen kokemukset ovat kouluterveyskyselyn vastausten pohjalta lisääntyneet kansallisesti ja kaupunkiseudun tulokset näyttävät



kehittyneen samansuuntaisesti. Kouluterveyskyselyn tietojen pohjalta kouluissa on hyvä kiinnittää huomiota oppilaiden kokemaan kuormitukseen ja varmistaa tarvittava tuki oppimiseen.

## Oppimistulokset

Opinpolkuindeksissä oppimistuloksia tarkastellaan peruskoulun päättöarvosanojen kautta. Tässä raportissa käymme myös läpi toisena osaamistasoa kuvaavana indikaattorina Lukuseulan tuloksia. Päättöarvosanat kuvaavat opettajan arvioimaa oppilaan osaamistasoa peruskoulun päättyessä ja päättöarvosanojen antamiseksi on laadittu kansalliset kriteerit. Yhteisten kriteerien myötä päättöarvosanojen tulisi olla vertailukelpoisia niin kunnallisella kuin kansallisellakin tasolla. Lukuseula on osaamisen arviointiin kehitetty työkalu, jonka tulokset ovat keskenään vertailukelpoisia.

Päättöarvosanoja tarkastellessa voidaan huomata, että kaupunkiseudun koulujen välillä on eroja peruskoulun päättyessä. Huomioitavaa näissä eroissa on se, että päättöarvosanoissa nähtävät erot ovat jossain määrin yhtenäisiä hyvinvointi-indeksin suhteellisen hyvinvoinnin tasoihin kaupunkiseudulla. Opinpolkuindeksin tietojen perusteella voidaankin sanoa, että kaupunkiseudun alueelliset erot heijastuvat myös alueen kouluihin. Näitä eroja tarkasteltaessa on kuitenkin huomioitava, että opinpolkuindeksiin kootut indikaattorit eivät anna tietoa oppilaiden lähtötasosta tai tuesta, jota he ovat saaneet koulupolkunsa aikana. Koulun vaikutuksia oppimistuloksiin on yleisesti vaikea arvioida, joten opinpolkuindeksin tuloksista ei voida vetää suurempia johtopäätöksiä koulujen tasoon tai opetukseen liittyen.

Lukuseulan tulokset vastaavat hyvin kansallisten selvitysten tuloksia poikien lukutaidon suhteen. Kaikissa kaupunkiseudun kouluissa, joissa seula tehtiin, poikien tulokset lukemiseen liittyvissä tehtävissä olivat keskimäärin tyttöjä heikompia. Tyttöjen ja poikien väliset erot vaihtelivat jonkin verran koulujen välillä, mutta kokonaisuudessaan tyttöjen tulokset olivat kaikissa seudun yläkouluissa poikia parempia.

Verratessa 2. luokan ja 7. luokan tuloksia lukutaidossa, voidaan huomata, että keskimääräiset erot koulujen välillä ovat pienentyneet seitsemännelle luokalle tultessa. Lukuseulan tulosten perusteella näyttääkin siltä, että Tampereen



kaupunkiseudun koulut onnistuvat kaventamaan oppilaiden välisiä eroja keskimääräisesti. Alakoulujen tuloksia tarkasteltaessa on kuitenkin huomioitava, että oppilasmäärät ovat huomattavan pieniä, jonka takia yksittäisen oppilaan vaikutus on merkittävästi suurempi kuin yläkouluissa. Lukuseulan tuloksia verrattaessa on otettava huomioon, etteivät kaikki kaupunkiseudun kunnat ole mukana tarkastelussa eikä seula ole tehty kaikissa kouluissa kaikille ikäluokan oppilaille. Kaikki nämä muuttujat huomioon ottaen on vaikea sanoa varmaksi, että oppimiserot ovat kaventuneet peruskoulun aikana.

### Toiselle asteelle hakeutuminen

Tampereen kaupunkiseudulla peruskoulun päättävät nuoret hakeutuvat melko tasaisesti lukioon ja ammattikouluun. Lähes kaikista kaupunkiseudun kouluista yli puolet oppilaista hakee ensisijaisesti lukioon ja hieman alle puolet asettavat ensimmäiseksi hakutoiveekseen ammattikoulun. Tutkintoon valmistavaan (TUVA) koulutukseen hakeutuu muutama prosentti oppilaista. Tasaista hakeutumista lukioihin ja ammattikouluihin selittää varmasti osaltaan ammattikoulujen laaja koulutustarjonta ja lukioiden tarjoamat erilaiset painotukset. Lisäksi Tampereella sijaitsevat korkeakoulut ja niiden tarjoamat jatkokoulutusmahdollisuudet voivat ohjata nuorten toiselle asteelle hakeutumista.

### Yhteenveto opinpolkuindeksin tuloksista

Kokonaisuudessaan opinpolkuindeksin tuloksia tarkasteltaessa voidaan sanoa, että Tampereen kaupunkiseudun alueellinen eriytyminen heijastuu alueen koulujen tilanteeseen ja koulujen välillä voidaan nähdä alueellista eriytymistä. Opinpolkuindeksin lukuja tarkastellessa on kuitenkin huomioitava, että siinä esitetyt tiedot kuvaavat vain alueiden nykytilaa ja syvemmän ymmärryksen sekä erojen taustalla vaikuttavien syiden selvittämiseen tarvitaan indikaattorien jatkoseurantaa ja kehittämistä. Tarvitsemme lisätietoa koulujen resursseista sekä esimerkiksi erityisen tuen tarpeesta, jotta voimme paremmin selittää alueellisia eroja koulujen välillä. Nykytilanteen perusteella kaupunkiseudulla tulee aloittaa aikaisemmin esitetyt toimenpiteet, jotta olemassa olevaa alueellista eriytymistä voidaan hillitä ja samalla ehkäistä eriytyksen syvenemisen.

## Lopuksi

Opinpolkuindeksi ja sen pohjana toiminut hyvinvointi-indeksi pyrkivät selvittämään Tampereen kaupunkiseudun alueellisen eriytymisen ja koulusegregaation tilaa. Molemmat näistä indekseistä keskittyvät alueen ihmisten sosioekonomisiin eroihin, joiden lisäksi opinpolkuindeksissä on tarkasteluun nostettu myös oppilaiden kouluun kiinnittyminen, oppimistulokset ja toiselle asteelle hakeutuminen. Alueellista eriytymistä tarkastellessa tulisi tulevaisuudessa ottaa huomioon myös palveluiden saatavuus sekä alueen rakennuskantaan liittyvät seikat, jotka vaikuttavat alueella asuvien ihmisten arkeen ja hyvinvointiin.

Kokonaisuudessaan alueelliseen eriytymiseen ja koulusegregaatioon liittyvissä tarkasteluissa tulisi tulevaisuudessa ottaa paremmin huomioon yksilön hyvinvointiin laajemmin liittyvät seikat, kuten turvallisuus, palvelut, tukiverkot sekä mieleen ja fyysiseen hyvinvointiin liittyvät seikat. Jatkossa opinpolkuindeksiin olisi hyvä sisällyttää enemmän tietoa koulumatkojen pituudesta, harrastusmahdollisuuksista alueella, erityisen tuen tarpeesta koulussa sekä koulussa tarjottavista terveydenhuollon palveluista sekä sosiaalihuollon mahdollista asiakkuuksista. Oppimistuloksiin vaikuttavat edellä mainittujen seikkojen lisäksi esimerkiksi oppilaiden motivaatio, jota on haastava selvittää pelkkien tilastotietojen perusteella.

Muutot ja perhesuhteissa tapahtuvat muutokset voivat omalta osaltaan vaikuttaa lasten ja nuorten oppimisvalmiuksiin, jonka takia myös näitä olisi hyvä tarkastella tulevissa opinpolkuindeksin versioissa. Koulun henkilökunnan viihtyvyys sekä vaihtuvuus voivat omalta osaltaan vaikuttaa lasten ja nuorten kokemuksiin koulussa, jonka takia näitä olisi hyvä tarkastella tulevaisuudessa. Myös kouluista ja muista kunnan palveluista riippumattomat globaalit ongelmat voivat osaltaan vaikuttaa lasten ja nuorten oppimisvalmiuksiin, kuten viime vuosina yhteiskuntaa ravisuttaneet globaali pandemia ja Venäjän aloittama hyökkäyssota ovat osoittaneet. Kokonaisuudessaan alueellinen eriytyminen ja koulusegregaatio ovat monitahoisia haasteita, joiden ehkäisemiseen vaaditaan laaja-alaista yhteistyötä yhteiskunnan kaikilla aloilla, ei vain kouluissa tai maankäytön suunnittelussa.

## LÄHTEET

Bernelius, V. & Huilla, H. (2021). *Koulutuksellinen tasa-arvo, alueellinen ja sosiaalinen eriytyminen ja myönteisen erityiskohtelun mahdollisuudet*. Valtioneuvoston julkaisu 2021:7, Valtioneuvosto: Helsinki. [https://julkaisut.valtioneuvosto.fi/bitstream/handle/10024/162857/VN\\_2021\\_7.pdf?sequence=4&isAllowed=y](https://julkaisut.valtioneuvosto.fi/bitstream/handle/10024/162857/VN_2021_7.pdf?sequence=4&isAllowed=y)

Huilla, H. (2022). *Kaupunkikoulut ja huono-osaisuus*. Yliopistopaino: Helsinki. <https://helda.helsinki.fi/server/api/core/bitstreams/19e3bfa0-f4c2-46ad-89b5-faf25a291ba3/content>

Karila, K. (2016). *Vaikuttava varhaiskasvatus: Tilannekatsaus toukokuu 2016*. Opetushallitus. [https://www.oph.fi/sites/default/files/documents/vaikuttava\\_varhaiskasvatus.pdf](https://www.oph.fi/sites/default/files/documents/vaikuttava_varhaiskasvatus.pdf)

Puustinen, S. & Hirvonen, J. (2016). Alueellinen segregaatio ja väestörakenteen muutokset. Teoksessa Puustinen, S. & Mäntysalo, R. & Karppi, I. (toim.) (2016). *Strateginen eheyttäminen kaupunkiseuduilla: Näkökulmia kestävän maankäytön ja talouden kysymyksiin*. (s. 87-106). Valtioneuvoston selvitys- ja tutkimustoiminta. [https://tietokayttoon.fi/documents/10616/2009122/4\\_Julma.pdf/d72804ca-65ef-42f6-a53f-635b01ede1ff?version=1.0](https://tietokayttoon.fi/documents/10616/2009122/4_Julma.pdf/d72804ca-65ef-42f6-a53f-635b01ede1ff?version=1.0)

Rimpelä, M. & Karvonen, S. (2010). Koulun ja asuinalueen vaikutus oppilaiden hyvinvointiin. Teoksessa Bernelius, V. & Rimpelä, M. (toim.) *Peruskoulujen oppimistulokset ja oppilaiden hyvinvointi eriytyvällä Helsingin seudulla: MetrOP-tutkimus 2010-2013*. (s. 31-37). [https://www.julkari.fi/bitstream/handle/10024/135783/MetrOP-raportti\\_1\\_verkkoversio.pdf?sequence=1&isAllowed=y](https://www.julkari.fi/bitstream/handle/10024/135783/MetrOP-raportti_1_verkkoversio.pdf?sequence=1&isAllowed=y)

Ukkola, A. & Metsämuuronen, J. (2023). *Matematiikan ja äidinkielen taidot alkuopetuksen aikana - Perusopetuksen oppimistulosten pitkittäisarviointi 2018-2020*. Karvi: Helsinki. [https://www.karvi.fi/sites/default/files/sites/default/files/documents/KARVI\\_0123.pdf](https://www.karvi.fi/sites/default/files/sites/default/files/documents/KARVI_0123.pdf)

*Valtioneuvoston koulutuspoliittinen selonteko*. Valtioneuvoston julkaisuja 2021:24, Valtioneuvosto: Helsinki. [https://julkaisut.valtioneuvosto.fi/bitstream/handle/10024/162995/VN\\_2021\\_24.pdf?sequence=1&isAllowed=y](https://julkaisut.valtioneuvosto.fi/bitstream/handle/10024/162995/VN_2021_24.pdf?sequence=1&isAllowed=y)

Vettenranta, J. (2015). Koulutuksellinen tasa-arvo Suomessa. Teoksessa Välijärvi, J. & Kupari P. & Ahonen, A. K. & Arffman, I. & Harju-Luukkainen, H. & Leino, K. & Niemivirta, M. & Nissinen, K. & Salmela-Aro, K. & Tarnanen, M. & Tuominen-Soini, H. & Vettenranta, J. & Vuorinen, R. (2015). *Millaisilla eväillä uuteen nousuun? Pisa 2012 -tutkimustuloksia*. (s. 72-93). Opetus- ja kulttuuriministeriö. <https://julkaisut.valtioneuvosto.fi/bitstream/handle/10024/75126/okm6.pdf?sequence=1&isAllowed=y>

Vilkama, K. & Hirvonen, J. (2018). *Helsingin alueellinen eriytyminen: kaksi lähestymistapaa segregaaation seurantaan*. Kvartti: kaupunkitiedon verkkolehti (1). <https://www.kvartti.fi/fi/artikkelit/helsingin-alueellinen-eriytyminen-kaksi-lahestymistapaa-segregaation-seurantaan>