

TAMPEREEN  
KAUPUNKISEUTU



## Ehdotus kaupunkiseudun kestävän siirtymän viitekehystä

---

Seutuhallitus 6.3.2024

Antti Lippo

TAMPEREEN  
KAUPUNKISEUTU

# KESTÄVÄN SIIRTYMÄN VIITEKEHYS



**Tampereen kaupunkiseudun siirtymä kohti ekologisesti, taloudellisesti ja sosiaalisesti kestävää vihreää metropolia 2040**

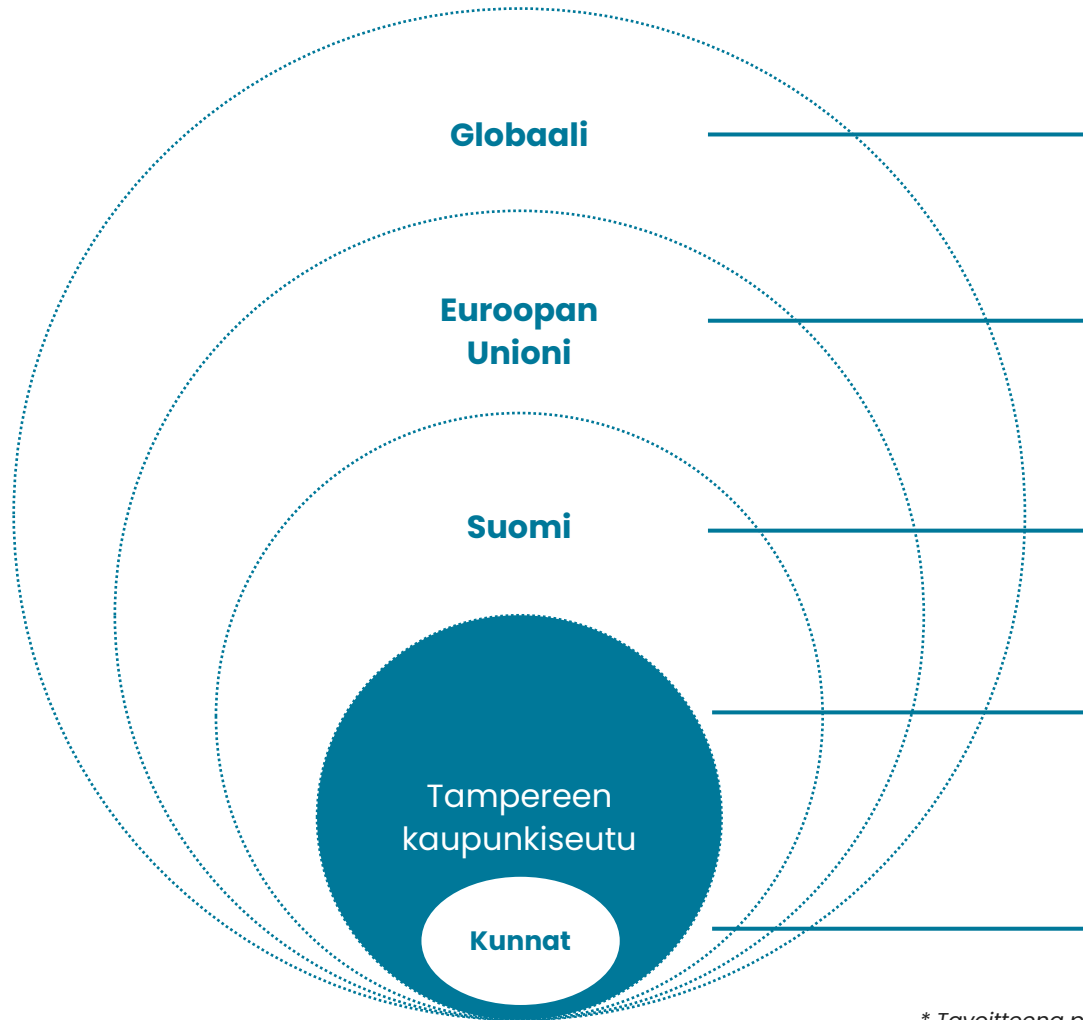
# Viisi vaikuttavuusperiaatetta, joita kaupunkiseutuna sitoudumme edistämään ja niiden perustelut

<b>Hiilineutraali ja sopeutuva kaupunkiseutu 2030</b>	<p>Kaupunkiseudun kunnat ovat valtuustojen päätöksellä sitoutuneet Hiilineutraalit kunnat –edelläkävijäverkoston (Hinku) tavoitteeseen vähentää käyttöperusteisia kasvihuonekaasuja 80 prosentilla vuoteen 2030 mennessä, vertailuvuoden 2007 tasosta. Loput 20% sidotaan hiilinieluihin ja kompensoidaan. Päästövähennyskeinoja ovat mm. uusiutuvan energian lisääminen ja yhdyskuntarakenteen kehittäminen. Ilmastonmuutoksen hillinnän rinnalla tulee samalla varautua ja sopeutua muuttuvan ilmaston vaikutuksiin, kuten sateisuuden lisääntymiseen, kuumenemiseen ja sään ääri-ilmiöihin.</p>
<b>Monimuotoinen luonto</b>	<p>Luonnon monimuotoisuus köyhtyy. Suomen luontotyypeistä joka toinen ja lajeista joka yhdeksäs on uhanalainen. Luonnon monimuotoisuus on tärkeä elämän edellytysten ja planetaarisen terveyden ylläpitämiseksi. Myös seudun asukkaat arvostavat luontoa ja liikkuvat paljon luonnossa. Maankäytön muutokset vaikuttavat luonnon monimuotoisuuteen, mutta kunnilla on keinoja luontokadon hillintään. Toiminnallisilla kaupunkiseuduilla luonnon tilan kehitystä on hyvä tarkastella ja suunnitella yli kuntarajojen.</p>
<b>Resurssiviisas luonnonvarojen käyttö</b>	<p>Suomi ja kansantaloutemme käyttää luonnonvaroja ja raaka-aineita runsaasti. Edustamamme kehityskulku ylittää maapallon luonnonvarat moninkertaisesti. Tämän vuoksi resurssien käytön tuottavuutta on tarpeen parantaa esim. tekemällä enemmän vähemmällä ja irrottamalla talouskasvu uusiutumattomista luonnonvaroista. Kasvun kohdentuminen kaupunkiseuduille vaatii kunnilta paljon uutta rakentamista ja kunnossapitoa. Yksi keskeinen keino luonnonvarojen resurssiviisaaseen käyttöön on kiertotalous.</p>
<b>Kuntatalous muutosvoimana</b>	<p>Kunnat palveluiden järjestäjinä, uudistajina, investoijina ja hankkijoina ovat muutosvoimia kestävien valintojen edistämässä. Kuntien elinkeinopolitiikka voidaan hyödyntää kestävän siirtymän työkaluina rakentamalla yritysten uudistumiselle myönteistä toimintaympäristöä. Kunnat voivat myös houkuttaa puhtaita investointeja alueelle huomioimalla mm. EU-taksonomia yritysten investointirahoituksen taustalla. Myös kuntakonserneille EU:n taksonomia näyttäytyy lainarahan hintahyötyinä sekä EU:n ja ministeriöiden rahoitusmahdollisuuksien lisääntymisenä.</p>
<b>Asukkaiden hyvinvointi</b>	<p>Sosiaalisen perustan vahvistaminen ja hyvinvoinnin edellytysten siirtäminen sukupolvelta toiselle on tärkeä osa kestävästä kehitystä. Kasvavilla kaupunkiseuduilla väestön kehityksessä korostuu monimuotoisuus ja segregaaion hallinta. Sosiaalista kestävyttä voidaan tukea muun muassa työllisyyttä edistämällä sekä alueellista eriytymistä ja eriarvoistumista ehkäisemällä. Myös asukkaiden elinympäristöjen terveellisyys ja turvallisuus sekä osallistumisen kokemukset voivat lisätä asukkaiden hyvinvointia. Väestön ikääntyminen edellyttää myös asukkaiden toimintakykyä tukevia ratkaisuja.</p>

# Mitä kestäväen siirtymän viitekehys palvelee, mihin käytetään ja miten hyödynnetään?

- Seudullisen ilmastotyön (vuodesta 2010) lisäksi **kestävyyttä tarkastellaan jatkossa laajemmin - ekologisesta, sosiaalisesta ja taloudellisesta näkökulmasta**
- Viisi pitkän aikavälin vaikuttavuusperiaatetta muodostavat viitekehysten, joka kuvaa kokonaisvastuullista toimintatapaa ja tarjoaa suuntaa kuntien ja seudun kestäviin ratkaisuihin.
- **Viitekehysellä osoitetaan suuntaa ja lisätään seurannan kautta tietoisuutta.** Viitekehysellä ei esitetä uusia tavoitetasoja.
- Viitekehysten valmistelussa on huomioitu laajasti kansallisen ja ylikansallisen tason tavoitteet (esim. EU:n 2030 päästövähennystavoite -55% ja luonnonmonimuotoisuustavoite, Suomen 2035 tavoitteet hiilineutraaliudesta ja resurssituottavuuden kaksinkertaistamisesta).
- Viitekehysten ja siihen kytkeytyvien seudullisten kestävyysindikaattorien avulla kunnat voivat suunnitella esimerkiksi omia Hinku-tiekarttojaan, huomioida kestävyysnäkökulmia strategia-työssä, tai vaikka hyödyntää viitekehystä uusien asuinalueiden konseptisuunnittelussa.
- Viitekehysellä tuetaan Vehreän Metropolimme 2040 -seutustrategian toteutumista.

# Viitekehys pohjautuu kansallisiin ja ylikansallisiin tavoitteisiin ja linjauksiin



- YK:n Pariisin ilmastosopimus (2016)\*
- Agenda 2030 (Kestävän kehityksen tavoitteet, SDG)

- 2030 päästövähennystavoite -55% (Fit for 55)
- 2030 luonnonmonimuotoisuustavoite\*\*
- 2050 ensimmäinen hiilineutraali maanosa
- Talouskasvu on irrotettu resurssien käytöstä

- 2030 liikenteen päästöt -50% (LVM ministeriön asettama tavoite)
- 2030 kansalaisten oma hiilijalanjälki -50%\*\*\*
- 2035 hiilineutraali Suomi
- 2035 resurssituottavuus kaksinkertaistuu
- 2050 hiilinegatiivinen Suomi
- Green Dealit (esim. kiertotalous)

- 2030 hiilineutraali kaupunkiseutu (HINKU-tavoite)
- Vihreä Metropolimme 2040 seutustrategia
- RASU2040+
- MAL-sopimus

- Kuntien ilmastostrategiat, tiekartat jne.

\* Tavoitteena pitää keskilämpötilan nousu selvästi alle 2°C ja pyrkiä toimiin, joilla lämpeneminen saataisiin rajattua alle 1,5\*

\*\* 2030 mennessä luontokato pysäytetään ja käännetään luonnon monimuotoisuuden kehitys myönteiseksi

\*\*\* Keskipitkän aikavälin ilmastopolitiikan suunnitelman (KAISU) kehote

# Viitekehukseen sisältyy kestävyysindikaattoreita, joille on määritetty seuranta- ja johtamismalli



Tukea kestävän hyvinvoinnin  
suunnitteluun kaupunkiseudulla



## INDIKAATTORIT (JA MITTARIT)

Ilmastonmuutos  
Uusiutuva energia  
Ympäristö ja luonto  
Kulutusajakauma

Investoinnit  
Hankinnat  
Liikenteen  
määrärahat

Asukastyytyväisyys  
Eriytymiskehitys  
Hyvinvointi



Seurantaraportti  
kerran valtuusto-  
kaudessa



# Indikaattorit – ekologinen kestävyys (luonnos)

INDIKAATTORI	MITTARI	LÄHDE	SYKLI	STATUS	HUOMIOITA
Ilmastonmuutos	kgCO <sub>2</sub> , seutu (käyttöperusteinen), %-muutos vuoden 2005 tasosta	Syke	1	-24%	Ei sisällä epäsuoria päästöjä (Scope 3), joita seudun kulutus tuottaa seudun ulkopuolella. Kulutusperusteinen päästölaskenta kehittyy ja tulee seurantaan lähivuosina.
Ilmastonmuutos	kgCO <sub>2</sub> , per capita (käyttöperusteinen)	Syke	1		Ei sisällä epäsuoria päästöjä (Scope 3), joita seudun kulutus tuottaa seudun ulkopuolella. Kulutusperusteinen päästölaskenta kehittyy ja tulee seurantaan lähivuosina.
Ilmastonmuutos	<i>Hiilinielut / -varastot</i>	<i>Metsäkeskus</i>	4		<i>Määritellään seudun siniviherstrategian yhteydessä.</i>
<i>Uusiutuva energia</i>	<i>Energiantuotannon päästöt, Uusiutuvan energian osuus, omavaraisuusaste</i>	<i>Energia-yhtiöt</i>	4		<i>Tarve ja mittari määritellään Business Tampereen kanssa.</i>
<i>Sopeutuminen</i>	<i>Rakennuskanta hulevesitulva-alueilla</i>	<i>ELY?</i>	4	EOS	<i>Määritellään kansallisten mittarien tarkentuessa.</i>
<i>Luonnon monimuotoisuus</i>	<i>Suojeltujen alueiden pinta-ala (suojelu- ja luontotyypeittäin)</i>	<i>ELY?</i>	4		<i>Määritellään seudun siniviherstrategian yhteydessä.</i>
<i>Viherpinta-ala</i>	<i>Viherpinta-ala m<sup>2</sup>/asukas, Viherpinta-alan osuus maapinta-alasta</i>	TKS	?	EOS	Pohjautuu MAMMUTTI (2022) hankkeen tietoihin. Päivityssykli ei tiedossa.
<i>Kestävä liikennejärjestelmä</i>	<i>Kulikutapajakauma eli eri kulkutapojen osuudet prosentteina päivittäisistä liikkumismuodoista**</i>	HLT	4		<i>LJ-työryhmä vahvistaa 2024 aikana.</i>

\*Agenda 2030 (YK SDG)    \*\*Kestävän kaupunkikehittämisen indikaattori (YM 2022)

**VAHVISTETTU LUONNOS**

# Indikaattorit – taloudellinen kestävyys (luonnos)

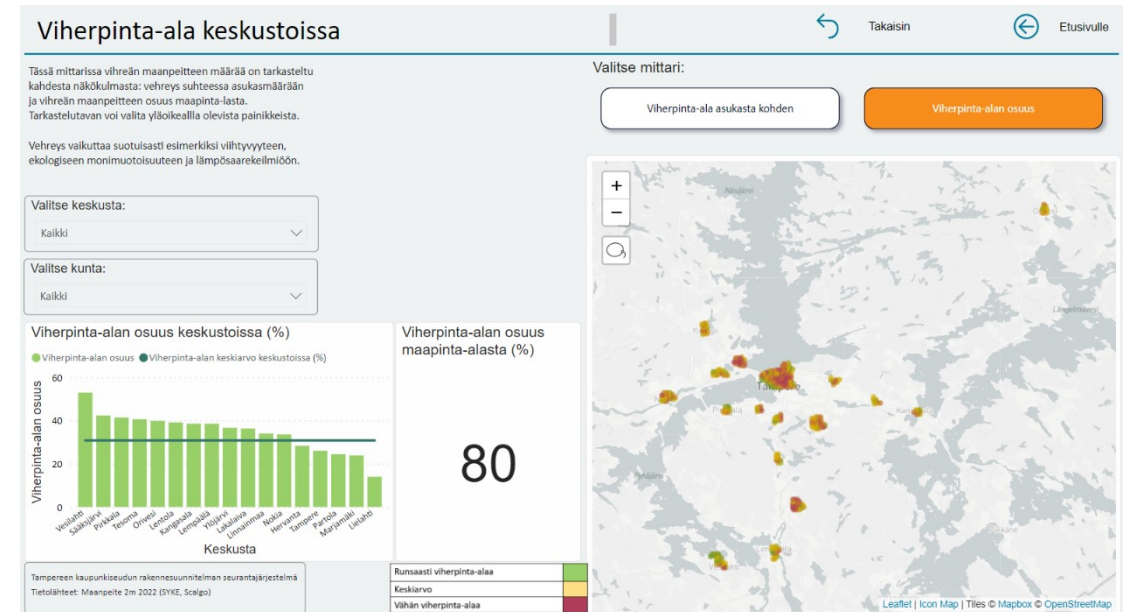
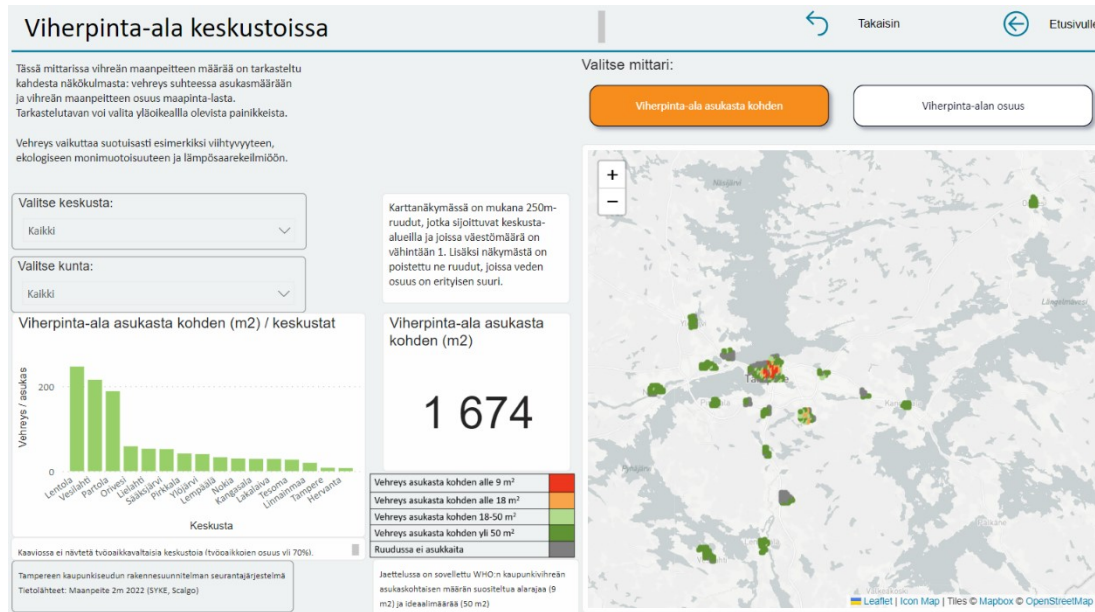
INDIKAATTORI	MITTARI	LÄHDE	SYKLI	STATUS	HUOMIOITA
Kiertotalous	<i>Kiertotalouskriteereillä tehdyt hankinnat EUR/v, niiden %-osuus kaikista hankinnoista</i>	KIPI		EOS	<i>Määritellään yhdessä Kiertotalous Pirkanmaan kanssa.</i>
Vihreän siirtymän investoinnit	EUR/v	EK	1	EOS	EK:n määritelmät mukaiset ja seuraamat vihreän siirtymän investoinnit. Seuranta aloitetaan yhdessä Business Tampereen kanssa.
<i>Elinkeinojen kestävä rakennemuutos</i>	<i>kgCO2/BKT</i>	<i>Mayors Indicators</i>		EOS	<i>Vahvistetaan vuoden 2024 aikana.</i>
<i>Kestävän liikenteen kehittämisen määrärahat</i>	<i>EUR/v, %-osuus liikenteen määrärahoista</i>	LJ		EOS	<i>LJ-työryhmä vahvistaa 2024 aikana.</i>



# Indikaattorit – sosiaalinen kestävyys (luonnos)

INDIKAATTORI	MITTARI(T)	LÄHDE	SYKLI	STATUS	HUOMIOITA
Asukastyytyväisyys	NPS	TKS	4		Kerätään seudun asukaskyselyssä.
<i>Lasten ja nuorten hyvinvointi</i>	<i>Kouluterveyskyselyn nimetyt mittarit*</i>			EOS	<i>SIPA-työryhmä määrittelee ja vahvistaa 2024-25 aikana.</i>
<i>Segregaatio</i>	<i>Eriytymiskehityksen mittarit*</i>				<i>SIPA-työryhmä määrittelee ja vahvistaa 2024-25 aikana.</i>
<i>Sosiaalinen liikkuvuus</i>				EOS	<i>SIPA-työryhmä määrittelee ja vahvistaa 2024-25 aikana.</i>
<i>Terveellinen liikkuminen</i>	<i>Liikuntasuosituksen saavuttaneiden osuudet</i>				<i>SIPA-työryhmä määrittelee ja vahvistaa 2024-25 aikana.</i>
<i>Vähäväraisuus</i>	<i>Pienituloisuusaste (% väestöstä)</i>			EOS	<i>SIPA-työryhmä määrittelee ja vahvistaa 2024-25 aikana.</i>

# Indikaattoritieto jatkossa osana Seutudigi-järjestelmää



Seutudigi-hankkeessa tuotettua dataa kaupunkiseudun viherpinta-alasta. Tiedot pohjautuvat MAMMUTTI (2022) hankkeen tietoihin.

# Kestävän siirtymän viitekehysten johtaminen ja seurantamalli

## Seurantaraportti kerran valtuustokaudessa



Viiden kestävyystavoitteen kehitystä kuvaavat Indikaattorit ja mittarit koostetaan seurantaraportiksi ja hyödynnettäväksi seutustrategian valmisteluprosessissa. Seurantaraportti käsitellään seudullisissa työryhmissä, kuntajohtajakokouksessa ja seutuhallituksessa. Seurantaraportti julkistetaan seutuyhteisön webinaarissa ja on vapaasti kuntien ja sidosryhmien käytössä.



Raportin valmistelusta vastaavat kuntayhtymä (kehittämispäällikkö, seututietopäällikkö) ja mittarit kootaan Seutudigi-tietojärjestelmään. Keskeisimpien indikaattorien ja mittarien tulkintaa tehdään vuorovaikutuksessa seutuyksikön muiden asiantuntijoiden kanssa. Tämä auttaa ilmasto- ja kestävyystavoitteiden kytkemistä seutuyhteistyön eri teemoihin.



Seurantatieto hyödynnetään seutustrategian lisäksi myös muiden seudullisten strategisten suunnitelmien valmistelussa (esim. rakennesuunnitelma ja MAL-sopimus) ja tunnistetaan riskit, mahdollisuudet ja tarvittavat toimenpiteet. Niistä johdetut päätelmät sekä suositukset ohjaavat seutusuunnittelua.

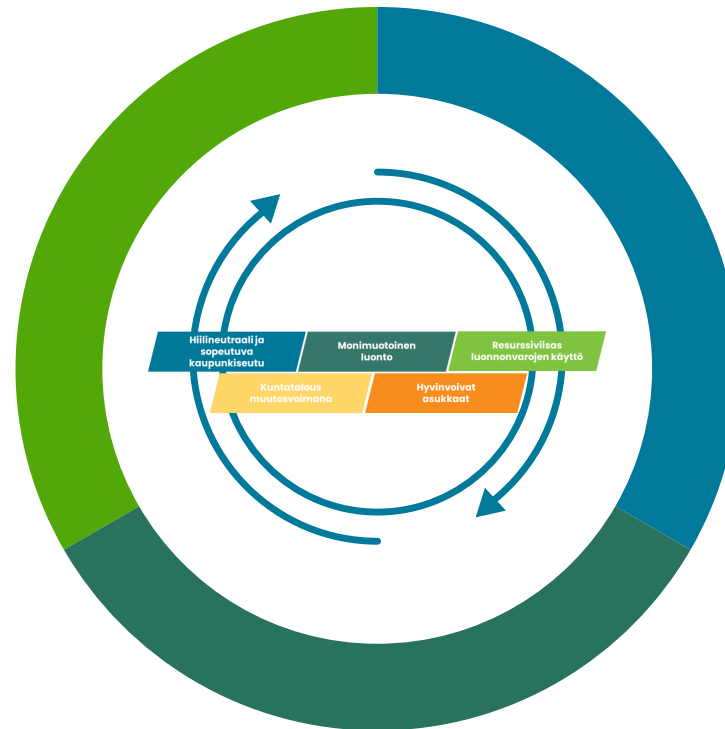
## Kasvihuonekaasupäästöjen seuranta vuosittain



Suomen ympäristökeskuksen (Syke) vuosittain julkaisemat päästötiedot kootaan ja käsitellään kuntien Hinku-yhteyshenkilöiden kanssa. Päästötiedot päivitetään Seutudigi-tietojärjestelmään ja tilannekuva käsitellään seudullisissa työryhmissä, kuntajohtajakokouksessa ja seutuhallituksessa. Myös Business Tampere osallistuu päästöseurantaan.

# Viitekehys mahdollistaa jatkuvan kehittämisen periaatteen soveltamisen

**3** Linjausten toimeenpano



**1** Nykytiladiagnoosi  
NUMEERINEN JA LAADULLINEN

**2** Suunnitteluvaihe  
STRATEGIAT, TIEKARTAT...

# Viitekehykset ovat yleistyneet kestäväyyden johtamisessa

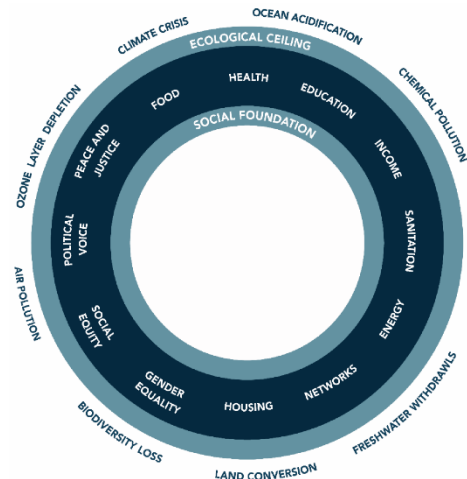
## Agenda 2030

eli YK:n Kestävän kehityksen tavoitteet (SDGs – Sustainable Development Goals)



Esim. Bristol, Malmö, Tampere

## Donitsitalous eli planetaariset rajat Doughnut Economics



Esim. Amsterdam

## One Planet Living periaatteet



Esim. Vantaan Kivistön asuntomessukohde

# Päätösehdotus

## 1. Seutuhallitus hyväksyy seudun kestäväsiirtymän viitekehysten

## 2. Seutuhallitus hyväksyy viitekehysten johtamis- ja seurantamallin



TAMPEREEN KAUPUNKISEUTU

### Kestäväsiirtymän viitekehysten johtaminen ja seurantamalli

**Seurantatieto kerran valtuustokaudessa**

Viiden kestävyystavoitteen kehitystä kuvaavat indikaattorit ja mittarit koostetaan seurantatiedoiksi ja hyödynnettäväksi seutustrategian valmistelu- ja seuranta- ja seurantaprosessissa. Seurantatieto käsitellään seudullisissa työryhmissä, kuntajohtajakokouksessa ja seutuhallituksessa. Seurantatieto julkaistaan seutuyhteistyön webinaarissa ja on vapaasti kuntien ja sidosryhmien käytössä.

**Raportin valmistelusta vastaavat kuntayhtymä (kehittämispäällikkö, seututietopäällikkö) ja mittarit kootaan Seutudigi-tietojärjestelmään. Keskeisimpien indikaattorien ja mittarien tulkintaa tehdään vuorovaikutuksessa seutuyhteistyön muiden asiantuntijoiden kanssa. Tämä auttaa ilmasto- ja kestävyystavoitteiden kytkemistä seutuyhteistyön eri teemoihin.**

**Seurantatieto hyödynnetään seutustrategian lisäksi myös muiden seudullisten strategioiden suunnittelun valmistelussa (esim. rakenne- ja liikennesuunnitelma ja MÄL-suunnitelma) ja luonnistetaan riskit, mahdollisuudet ja tarvittavat toimenpiteet. Niistä johdetut päätökset sekä suositukset ohjauksen seutusuunnittelussa.**

**Kasvihiilidioksidipäästöjen seuranta vuosittain**

Suomen ympäristökeskuksen (Syke) vuosittain julkaisemat päästötiedot kootaan ja käsitellään kuntien Hinku-yhteyshenkilöiden kanssa. Päästötiedot päivitetään Seutudigi-tietojärjestelmään ja tilannekuva käsitellään seudullisissa työryhmissä, kuntajohtajakokouksessa ja seutuhallituksessa. Myös Business Tampere osallistuu päästöseurantaan.

**Kiitos huomiostanne!**