

An aerial photograph of Tampere, Finland, showing a dense urban landscape with various buildings, a river, and a tram crossing a bridge. The text is overlaid on a semi-transparent white box in the center of the image.

Tampereen kaupunkiseudun Väestökatsaus 2024

Väestötiedot 3/2024 (ennakkotiedot)

Jussi Välimäki, Tampereen kaupunkiseutu
jussi.valimaki@tampereseutu.fi
25.4.2024

Väestönmuutos Tampereen kaupunkiseudulla 3/2024

Kunta	Väkiluku	Väestönkasvu vuoden alusta	Väestönkasvu vuoden alusta (%)
Kangasala	33630	152	0,45
Lempäälä	24737	34	0,14
Nokia	35795	143	0,40
Orivesi	8841	-1	-0,01
Pirkkala	20904	142	0,68
Tampere	255673	607	0,24
Vesilahti	4492	22	0,49
Ylöjärvi	33618	-62	-0,18
Kaupunkiseutu	417690	1037	0,25

Pirkanmaa

540246

907

0,17

Väestönmuutos Tampereen kaupunkiseudulla 3/2024

Voit tarkastella väestönkasvua myös kuntakohtaisesti

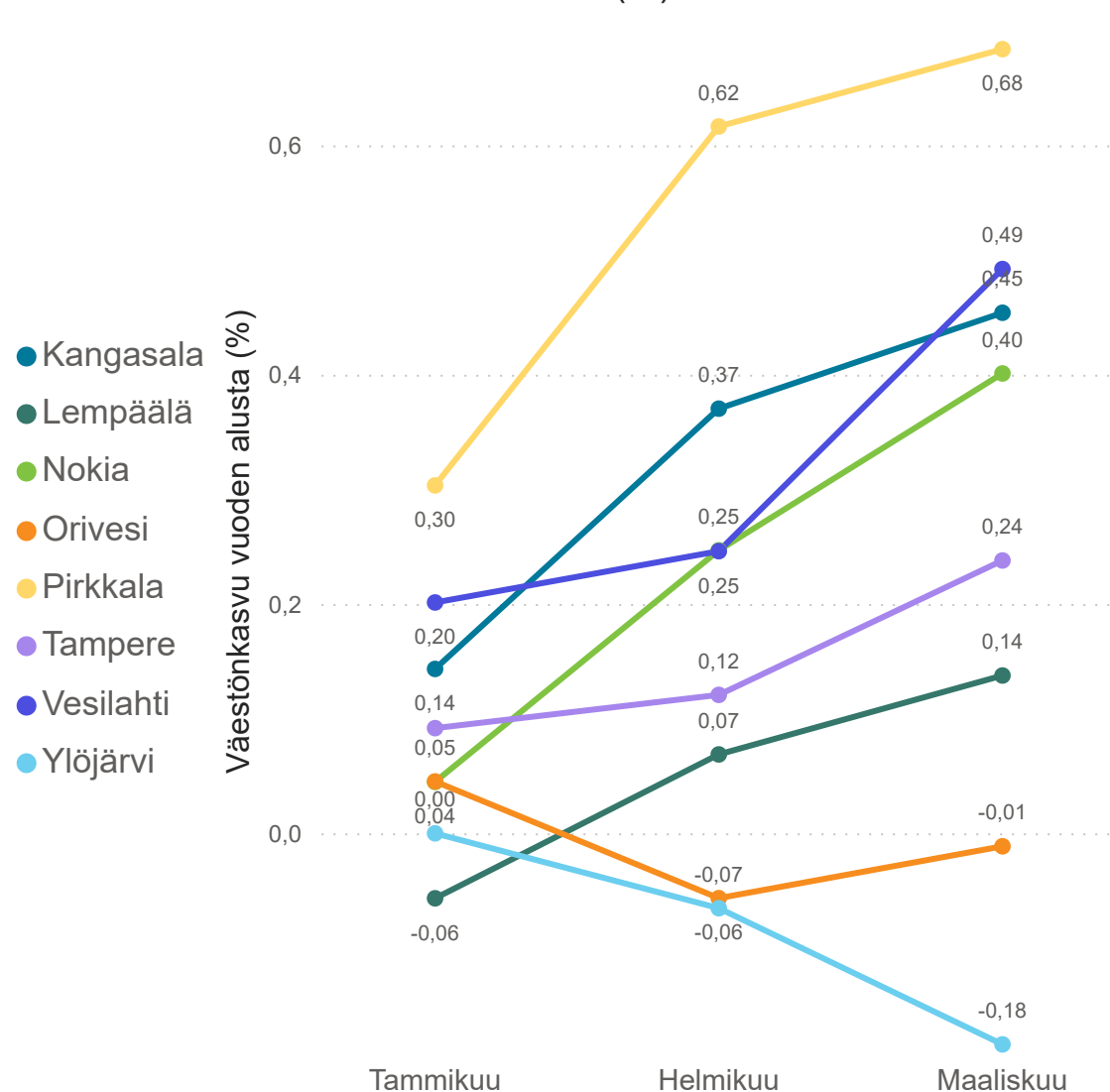
Kunta

- Kangasala
- Lempäälä
- Nokia
- Orivesi
- Pirkkala
- Tampere
- Vesilahti
- Ylöjärvi

Kehyskunnat yhteensä

- Kehyskunnat

Väestönmuutos vuoden 2024 alusta (%)



Kunta	Väkiluku	Väestönkasvu vuoden alusta	Väestönkasvu vuoden alusta (%)
Kangasala	33630	152	0,45
Lempäälä	24737	34	0,14
Nokia	35795	143	0,40
Orivesi	8841	-1	-0,01
Pirkkala	20904	142	0,68
Tampere	255673	607	0,24
Vesilahti	4492	22	0,49
Ylöjärvi	33618	-62	-0,18
Yhteensä	417690	1037	0,25

Tampereen kaupunkiseudun väestö on ennakkotietojen mukaan kasvanut 1037 asukkaalla vuoden 2024 alusta maaliskuun loppuun mennessä.

Suhteellisesti suurinta väestönkasvu on ollut Pirkkalassa (0,68 %). Myös Vesilahti, Kangasala ja Nokia ovat kasvattaneet väestömääränsä alkuvuonna suhteellisesti koko seudun kasvua enemmän.

Väestönmuutos Tampereen kaupunkiseudulla 3/2024

Luvut kuvaavat oletusasetuksella koko seudun tilannetta, mutta voit tarkastella väestönkasvua myös kuntakohtaisesti

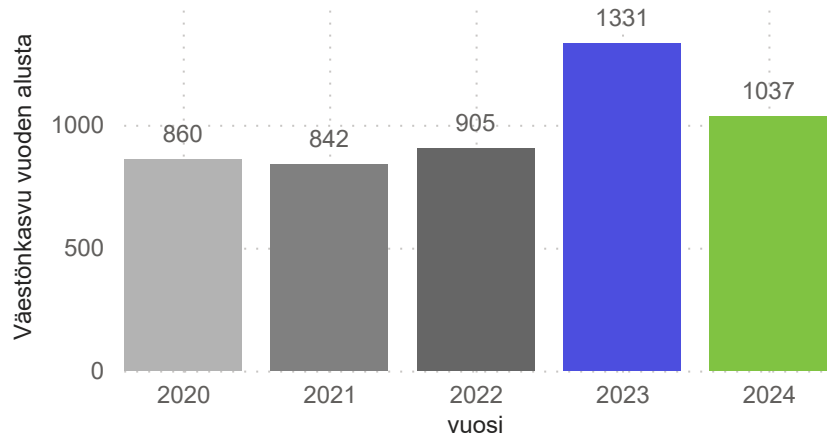
Kunta

- Kangasala
- Lempäälä
- Nokia
- Orivesi
- Pirkkala
- Tampere
- Vesilähti
- Ylöjärvi

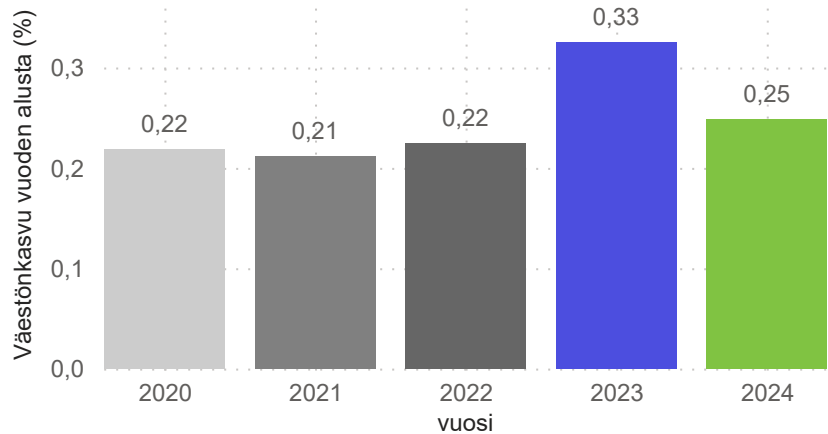
Kehyskunnat yhteensä

- Kehyskunnat

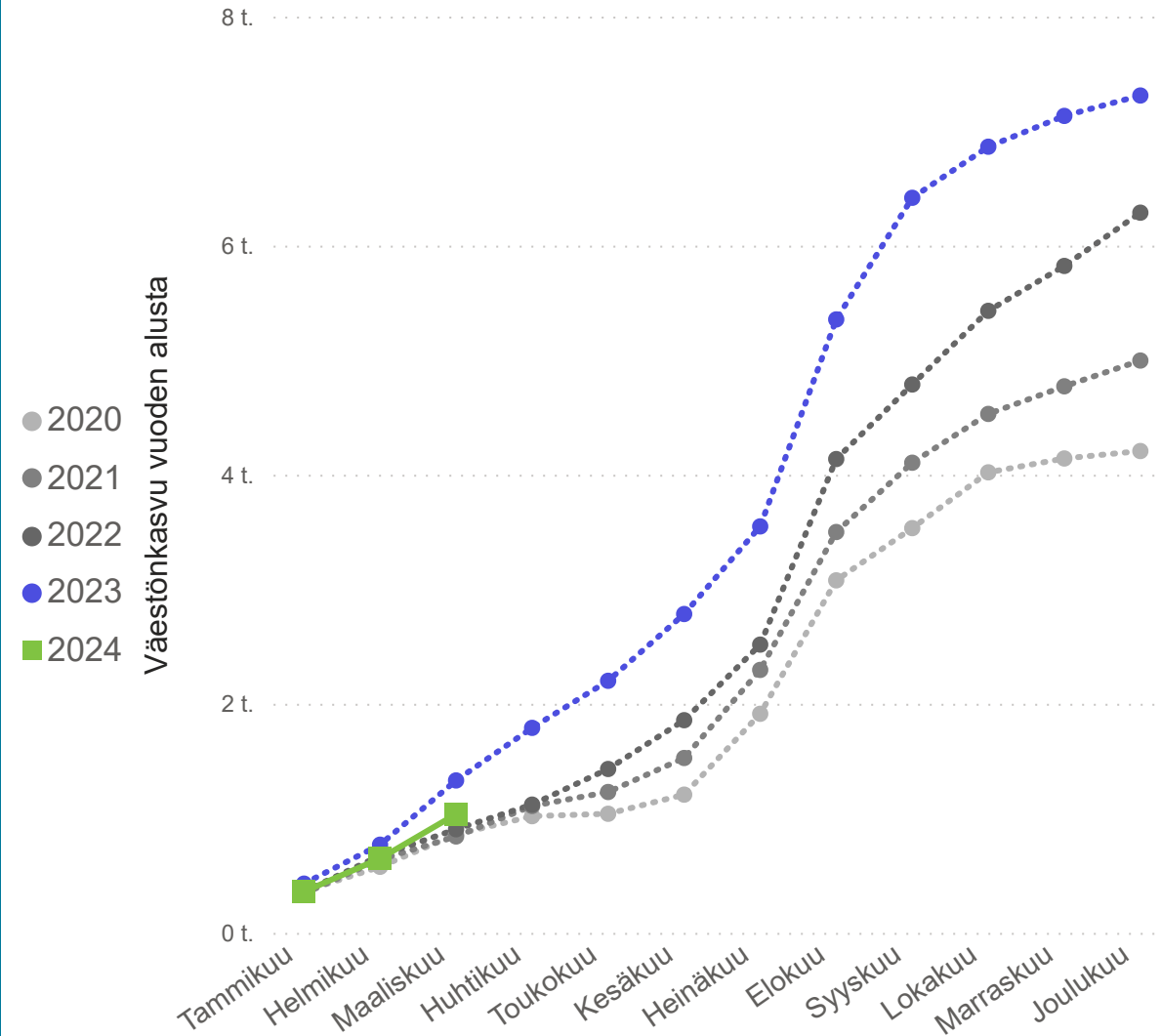
Väestönmuutos vuoden alusta maaliskuun loppuun mennessä 2020-2024



Väestönmuutos vuoden alusta maaliskuun loppuun mennessä 2020-2024



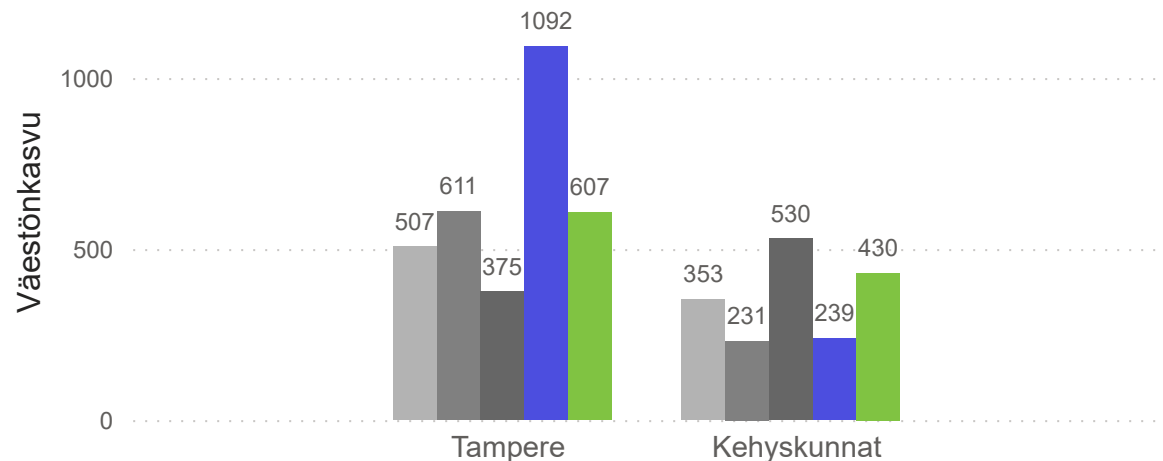
Väestönmuutos vuoden alusta kuukausittain 2020-2024



Väestönmuutos Tampereen kaupunkiseudulla 3/2024

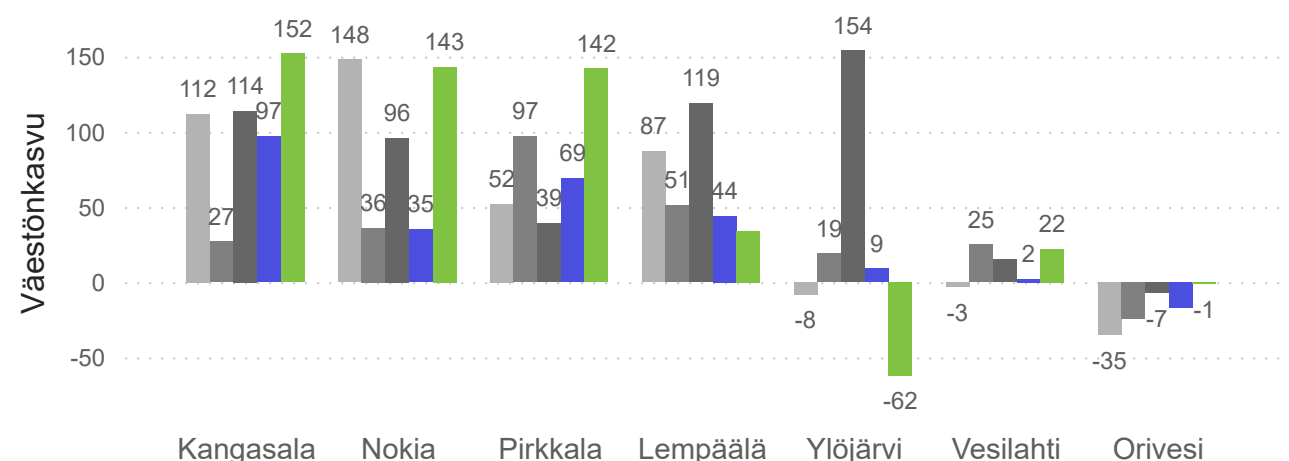
Väestönmuutos vuoden alusta maaliskuun loppuun mennessä 2020-2024

vuosi ● 2020 ● 2021 ● 2022 ● 2023 ● 2024



Väestönmuutos vuoden alusta maaliskuun loppuun mennessä 2020-2024

vuosi ● 2020 ● 2021 ● 2022 ● 2023 ● 2024



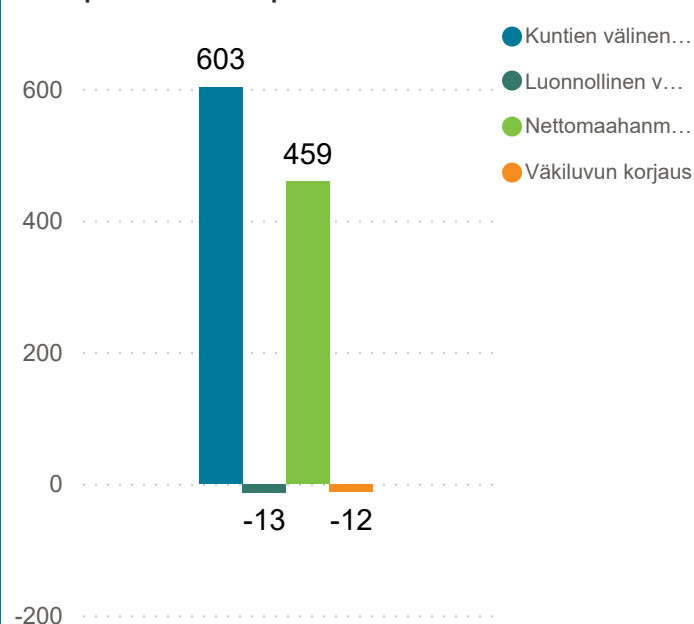
vuosi Kunta	2023		2024	
	Väkiluku	Väestönkasvu vuoden alusta	Väkiluku	Väestönkasvu vuoden alusta
Kangasala	33056	97	33630	152
Lempäälä	24624	44	24737	34
Nokia	35381	35	35795	143
Orivesi	8918	-17	8841	-1
Pirkkala	20474	69	20904	142
Tampere	250101	1092	255673	607
Vesilahti	4503	2	4492	22
Ylöjärvi	33616	9	33618	-62
Yhteensä	410673	1331	417690	1037

Väestönkasvu on ollut alkuvuonna 2024 koko seudun tasolla noin 300 asukasta vähäisempää kuin vuonna 2023 samaan aikaan Erityisesti Tampereen kasvu on ollut vähäisempää kuin vuonna 2023.

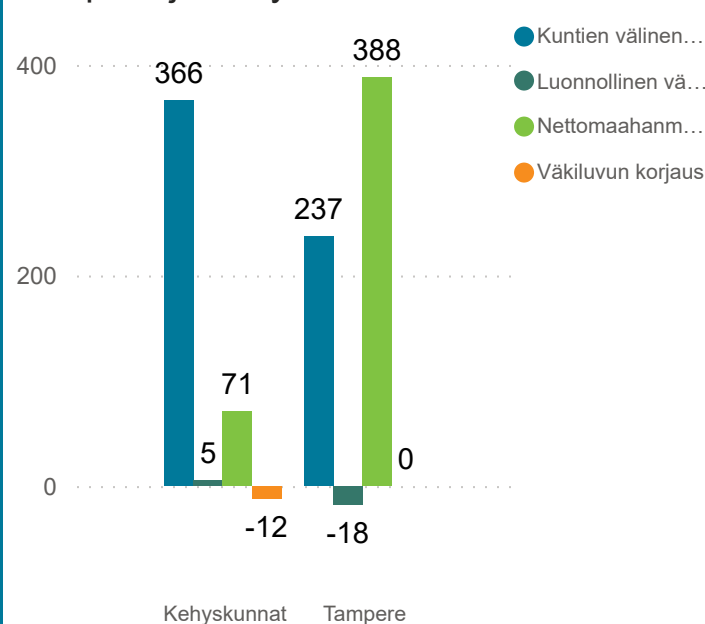
Kasvu onkin painottunut edellistä vuotta enemmän kehyskuntiin, joiden yhteenlaskettu väestönkasvu on ollut suurempaa kuin alkuvuonna 2023. Kehyskunnissa kasvu on keskittynyt erityisesti Pirkkalaan, Kangasalle ja Nokialle.

Väestönmuutoksen osatekijät Tampereen kaupunkiseudulla 3/2024

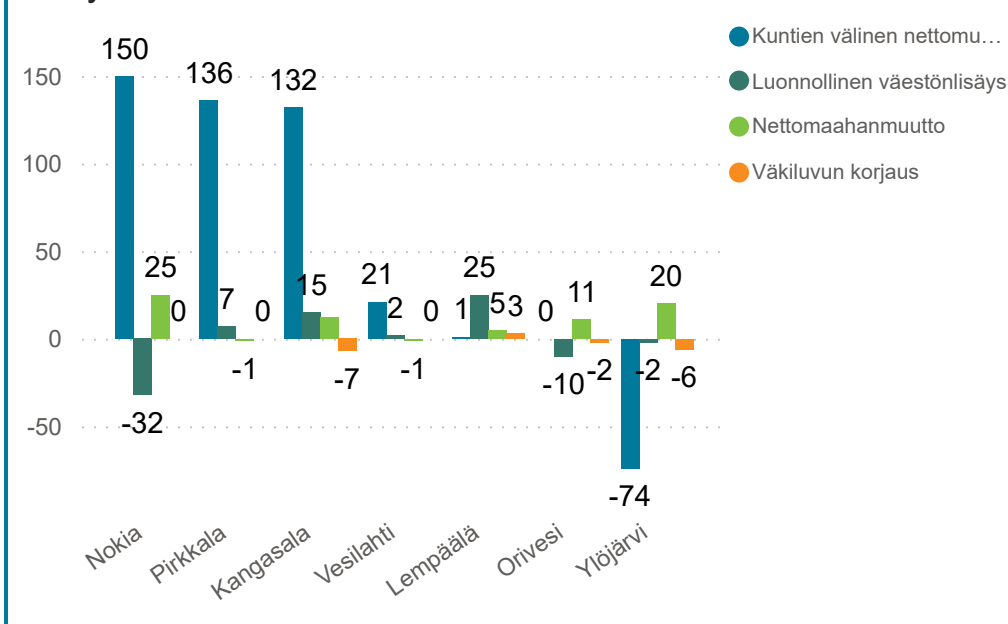
Tampereen kaupunkiseutu



Tampere ja kehyskunnat



Kehyskunnat



Kunta	Kuntien välinen nettomuutto	Luonnollinen väestönlisäys	Nettomaahanmuutto	Väkiluvun korjaus
Kangasala	132	15	12	-7
Lempäälä	1	25	5	3
Nokia	150	-32	25	0
Orivesi	0	-10	11	-2
Pirkkala	136	7	-1	0
Tampere	237	-18	388	0
Vesilahti	21	2	-1	0
Ylöjärvi	-74	-2	20	-6
Yhteensä	603	-13	459	-12

Tampereen kaupunkiseutu on alkuvuoden 2024 aikana saanut eniten väestönlisäystä maan sisäisestä muuttoliikkeestä (kuntien välinen nettomuutto), yhteensä 603 asukasta. Muuttovoitto on suuntautunut kunnista Tampereen lisäksi erityisesti Nokialle, Pirkkalaan ja Kangasalle.

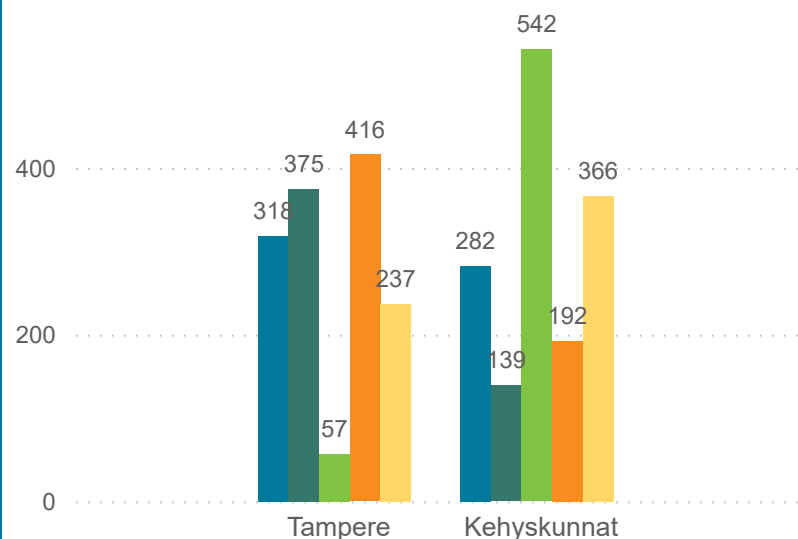
Maahanmuutosta väestönkasvua on tullut 459 asukasta. Maahanmuutto keskittyy seudun sisällä erityisesti Tampereelle.

Luonnollinen väestönlisäys, eli syntyneiden ja kuolleiden erotus, on alkuvuonna 2024 ollut koko seudun tasolla hieman negatiivisen puolella (-13). Positiivista luonnollista väestönlisäystä on ollut Lempäälässä, Kangasalla, Pirkkalassa ja Vesilahdella.

Väestönmuutoksen osatekijät Tampereen kaupunkiseudulla 2020-2024 (Q1)

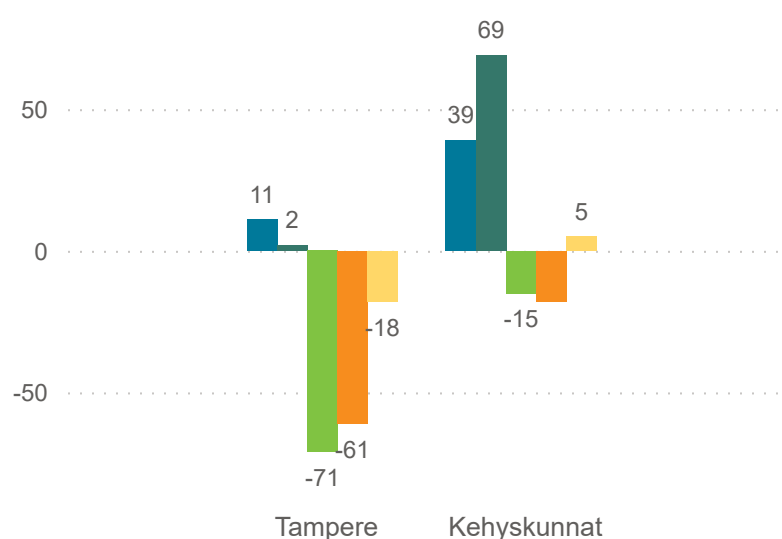
Kuntien välinen nettomuutto 2020-2024 (Q1)

Vuosi ● 2020 ● 2021 ● 2022 ● 2023 ● 2024



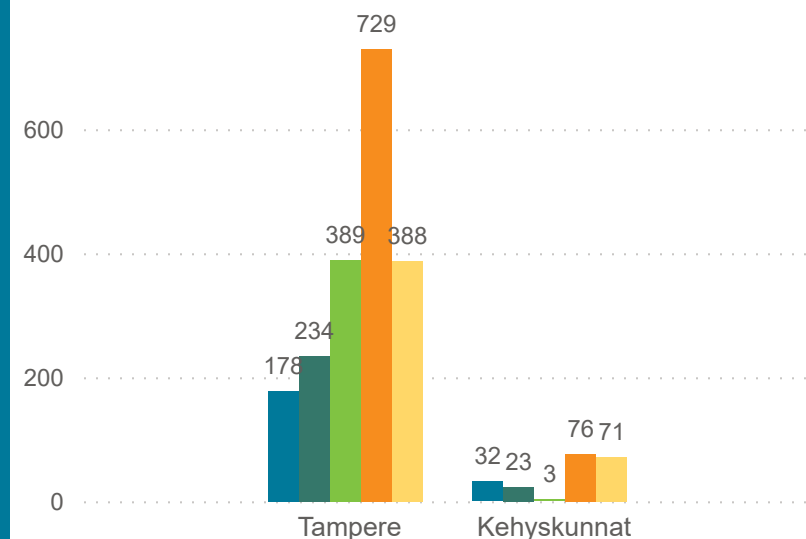
Luonnollinen väestönlisäys 2020-2024 (Q1)

Vuosi ● 2020 ● 2021 ● 2022 ● 2023 ● 2024



Nettomaahanmuutto 2020-2024 (Q1)

Vuosi ● 2020 ● 2021 ● 2022 ● 2023 ● 2024



2023

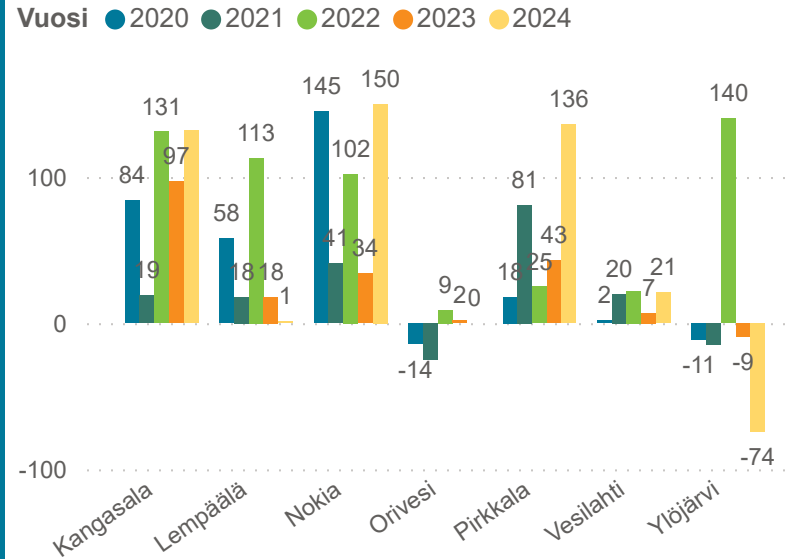
Kunta	Kuntien välinen nettomuutto	Luonnollinen väestönlisäys	Nettomaahanmuutto
Tampere	416	-61	729
Kehyskunnat	192	-18	76
Yhteensä	608	-79	805

2024

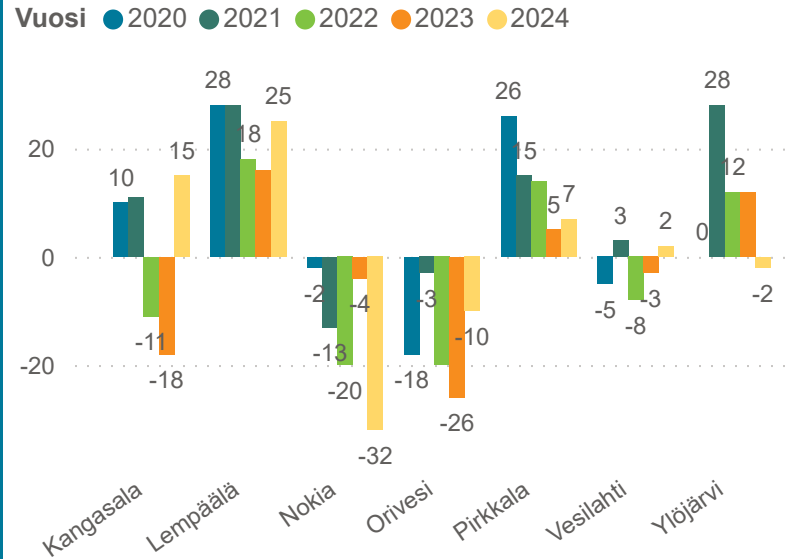
Kunta	Kuntien välinen nettomuutto	Luonnollinen väestönlisäys	Nettomaahanmuutto
Tampere	237	-18	388
Kehyskunnat	366	5	71
Yhteensä	603	-13	459

Väestönmuutoksen osatekijät kehyskunnissa 2020-2024 (Q1)

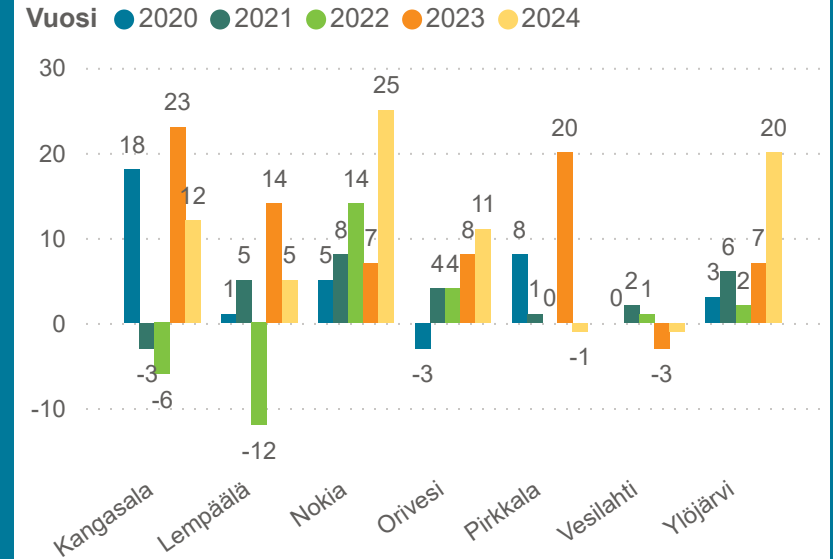
Kuntien välinen nettomuutto 2020-2024 (Q1)



Luonnollinen väestönlisäys 2020-2024 (Q1)



Nettomaahanmuutto 2020-2024 (Q1)



2023

Kunta	Kuntien välinen nettomuutto	Luonnollinen väestönlisäys	Nettomaahanmuutto
Kangasala	97	-18	23
Lempäälä	18	16	14
Nokia	34	-4	7
Orivesi	2	-26	8
Pirkkala	43	5	20
Vesilahti	7	-3	-3
Ylöjärvi	-9	12	7
Yhteensä	192	-18	76

2024

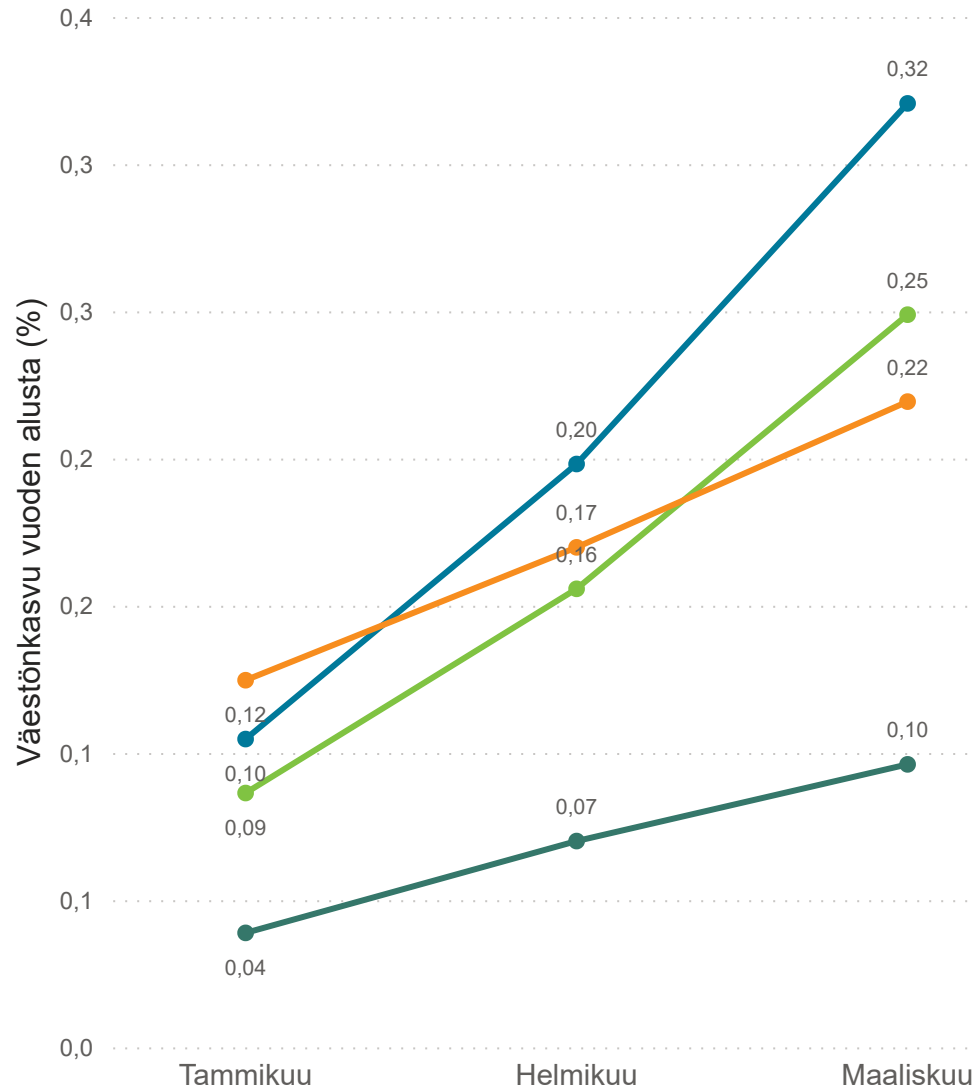
Kunta	Kuntien välinen nettomuutto	Luonnollinen väestönlisäys	Nettomaahanmuutto
Kangasala	132	15	12
Lempäälä	1	25	5
Nokia	150	-32	25
Orivesi	0	-10	11
Pirkkala	136	7	-1
Vesilahti	21	2	-1
Ylöjärvi	-74	-2	20
Yhteensä	366	5	71

Väestönmuutos suurilla kaupunkiseuduilla 3/2024

Seutu	Väkiluku ▼	Väestönkasvu vuoden alusta	Väestönkasvu vuoden alusta (%)
Helsingin seutu	1588114	5076	0,32
Tampereen kaupunkiseutu	417690	1037	0,25
Turun seutu	366417	802	0,22
Oulun seutukunta	272783	262	0,10

Väestönmuutos suurilla kaupunkiseuduilla 3/2024

Väestönmuutos vuoden 2024 alusta (%)



Seutu	Väkiluku	Väestönkasvu vuoden alusta	Väestönkasvu vuoden alusta (%)
Helsingin seutu	1588114	5076	0,32
Tampereen kaupunkiseutu	417690	1037	0,25
Turun seutu	366417	802	0,22
Oulun seutukunta	272783	262	0,10

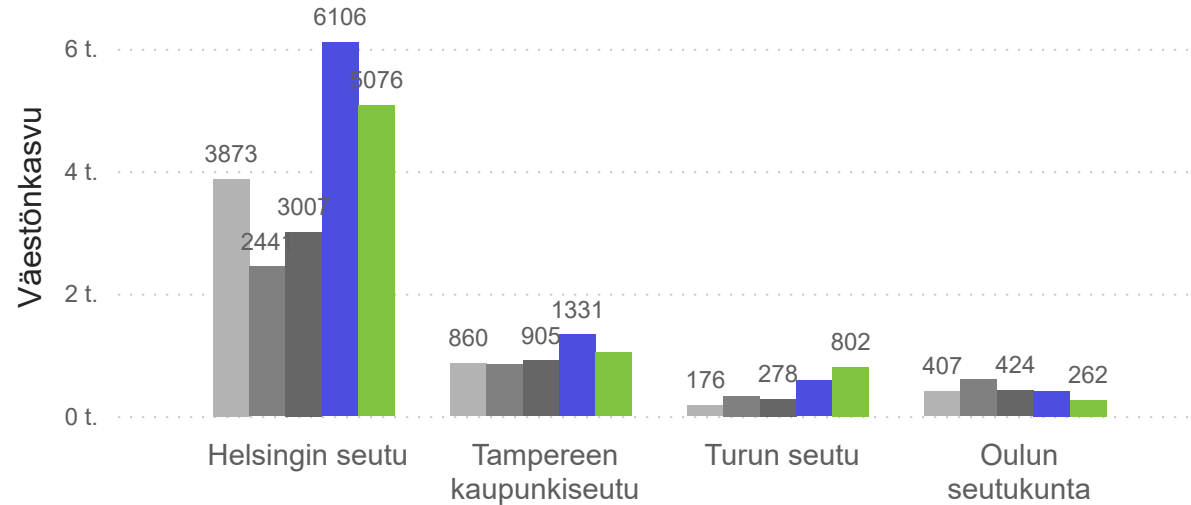
Suurten kaupunkiseutujen välisessä vertailussa väestönkasvu on ennakkotietojen mukaan ollut voimakkainta Helsingin seudulla (0,32 %) vuoden 2024 ensimmäisellä neljänneksellä.

Tampereen kaupunkiseudun kasvu (0,25%) on ollut seuduista toiseksi voimakkainta.

Väestönmuutos suurilla kaupunkiseuduilla 3/2024

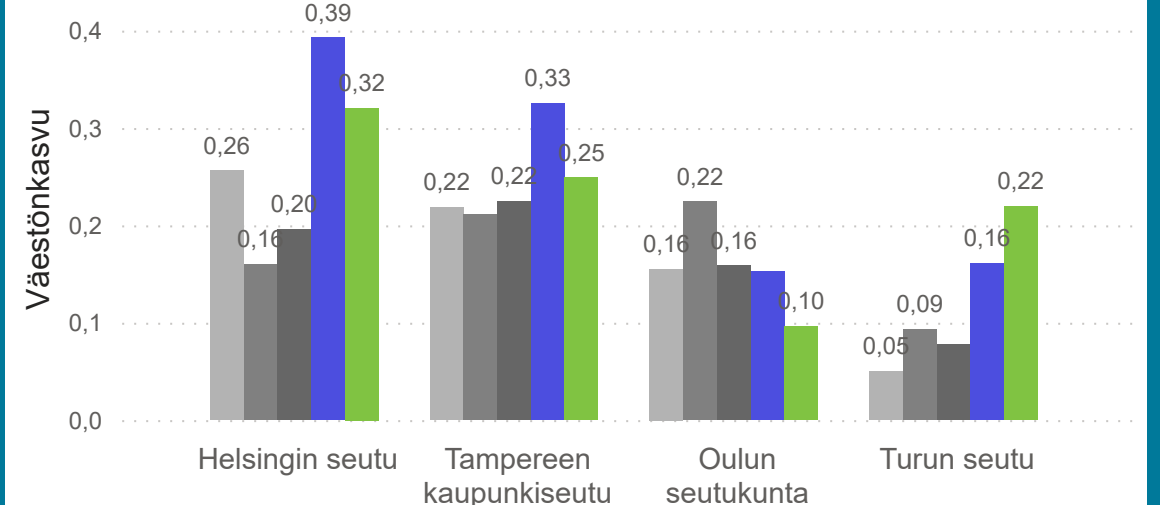
Väestönmuutos vuoden alusta maaliskuun loppuun mennessä 2020-2024

vuosi ● 2020 ● 2021 ● 2022 ● 2023 ● 2024



Väestönmuutos (%) vuoden alusta maaliskuun loppuun mennessä 2020-2024

vuosi ● 2020 ● 2021 ● 2022 ● 2023 ● 2024



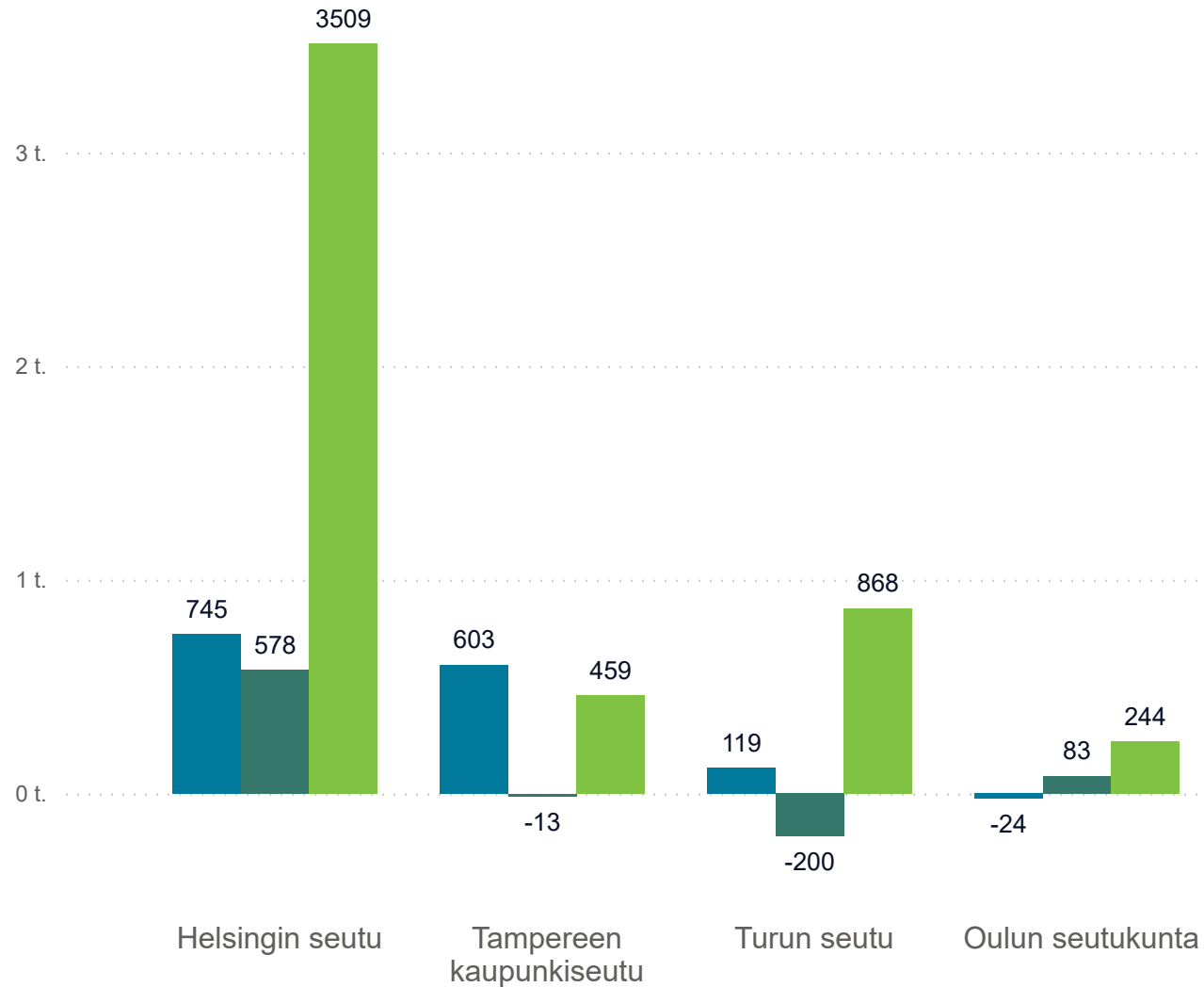
vuosi Seutu	2023		2024	
	Väkiluku	Väestönkasvu vuoden alusta	Väkiluku	Väestönkasvu vuoden alusta
Helsingin seutu	1561334	6106	1588114	5076
Tampereen kaupunkiseutu	410673	1331	417690	1037
Turun seutu	360881	580	366417	802
Oulun seutukunta	270063	412	272783	262

Suurten kaupunkiseutujen osalta alkuvuoden väestönkasvu on ollut vahvinta Helsingin seudulla (0,32 %) ja seuraavaksi vahvinta Tampereen (0,25 %) ja Turun kaupunkiseuduilla (0,22%).

Vertailussa edeltäviin vuosiin positiivista muutosta alkuvuoden kasvussa on tapahtunut Turun seudulla, jonka kasvu on ollut selvästi edeltäviä vuosia suurempaa. Helsingin, Tampereen ja Oulun seuduilla kasvu on puolestaan ollut vuoden 2023 alkua vähäisempää.

Väestönmuutoksen osatekijät neljällä suurimmalla kaupunkiseudulla 2024 (Q1)

Väestönmuutoksen osatekijät 2024 (Q1)



● Kuntien välinen nettomuutto ● Luonnollinen väestönlisäys ● Nettomaahanmuutto

Seutu	Kuntien välinen nettomuutto	Luonnollinen väestönlisäys	Nettomaahanmuutto
Helsingin seutu	745	578	3509
Oulun seutukunta	-24	83	244
Tampereen kaupunkiseutu	603	-13	459
Turun seutu	119	-200	868
Yhteensä	1443	448	5080

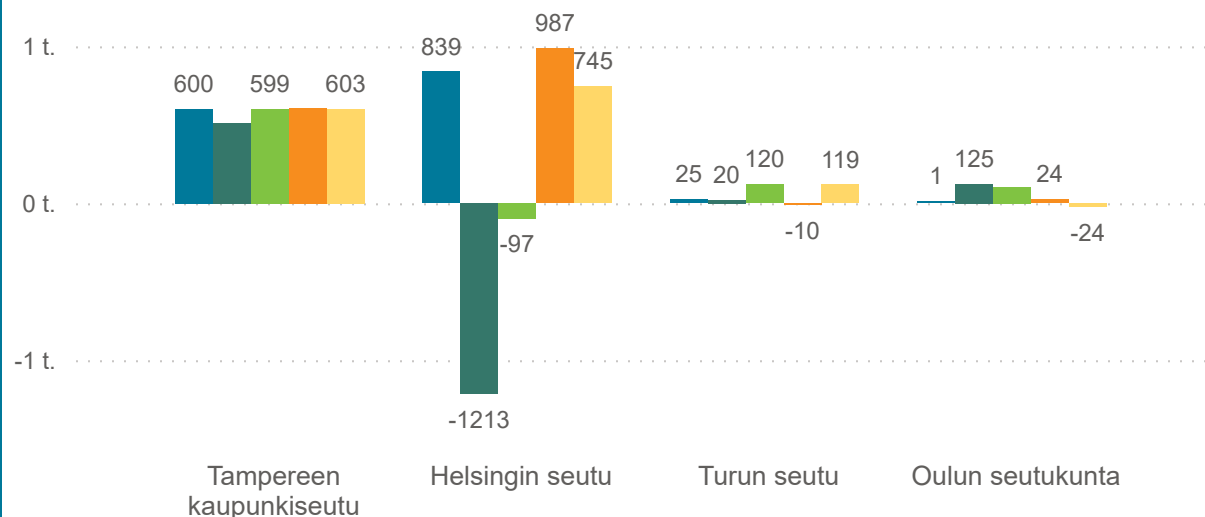
Maahanmuutosta tullut muuttovoitto on ollut merkittävin tekijä neljän suuren kaupunkiseudun kasvussa alkuvuoden 2024 aikana. Ainoastaan Tampereen kaupunkiseudulla maan sisäisen muuttovoiton rooli väestönkasvussa on ollut maahanmuuttoa suurempi. Helsingin seudun saama maahanmuuttovoitto on huomattavasti muita seutuja korkeammalla tasolla ja selvästi tärkein osatekijä Helsingin seudun kasvussa.

Luonnollinen väestönlisäys on ollut positiivista Helsingin ja Oulun seuduilla kun taas Tampereen seudulla tämä osatekijä on ollut hienoisesti negatiivinen ja Turun seudulla selvästi negatiivinen.

Väestönmuutoksen osatekijät neljällä suurimmalla kaupunkiseudulla 2020-2024 (Q1)

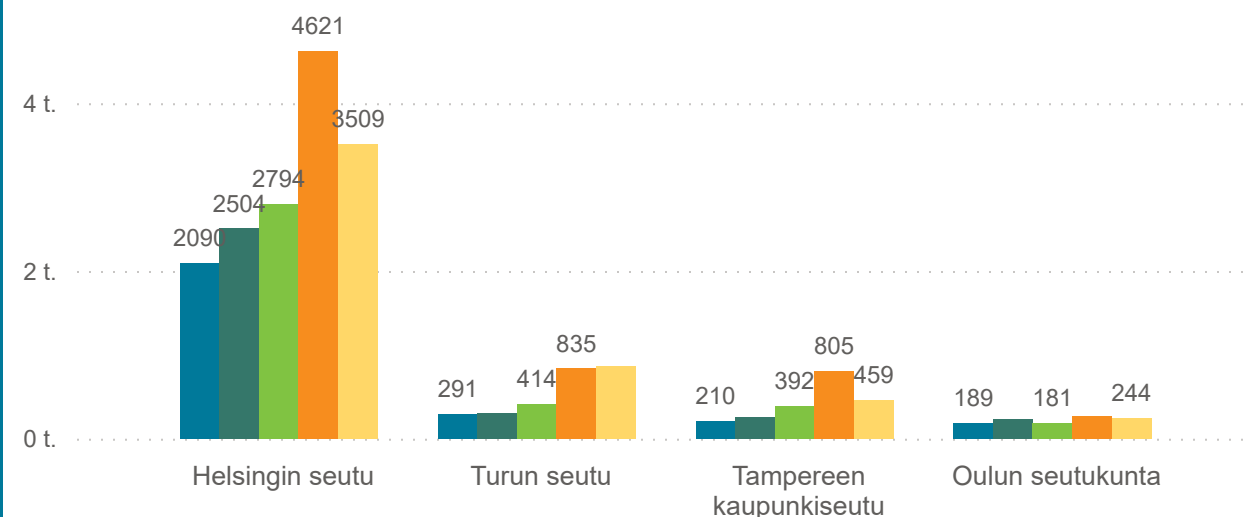
Kuntien välinen nettomuutto 2020-2024 (Q1)

Vuosi ● 2020 ● 2021 ● 2022 ● 2023 ● 2024



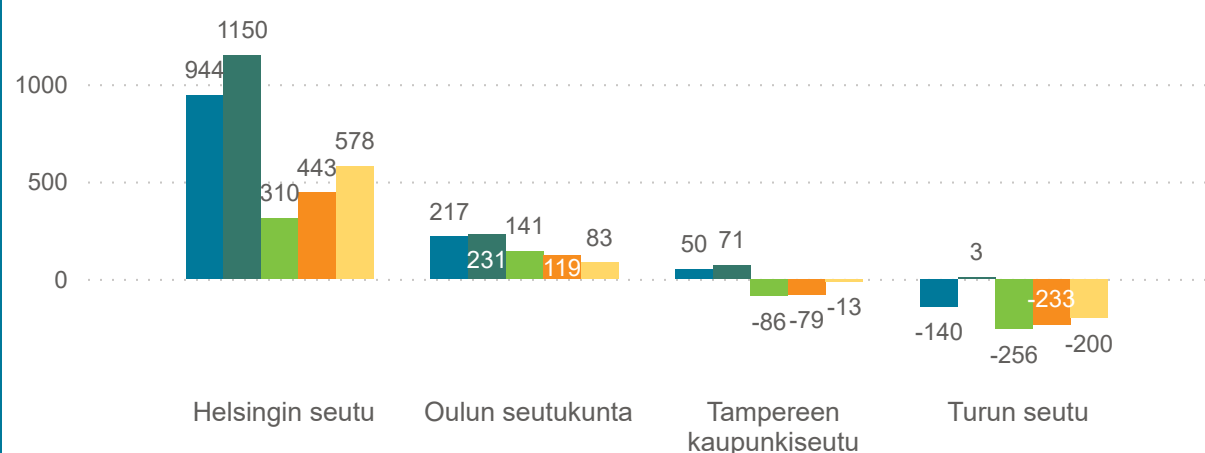
Nettomaahanmuutto 2020-2024 (Q1)

Vuosi ● 2020 ● 2021 ● 2022 ● 2023 ● 2024



Luonnollinen väestönlisäys 2020-2024 (Q1)

Vuosi ● 2020 ● 2021 ● 2022 ● 2023 ● 2024



Vuosien 2020-2024 välisessä, vuoden ensimmäistä neljännestä koskevassa vertailussa Helsingin seutu ja Tampereen kaupunkiseutu ovat saaneet eniten muuttovoittoa maan sisäisestä muuttoliikkeestä. Myös Turun seutu on saanut vuodesta 2023 poiketen muuttovoittoa alkuvuonna. Oulun seutu taas on kärsinyt hienoista muuttotappiota maan sisäisessä muuttoliikkeessä.

Luonnollisen väestönlisäyksen, eli syntyvyyden ja kuolleisuuden välisen erotuksen, tuoma väestönkasvu on ollut alkuvuonna 2024 edellisten vuosien keskiarvoon verrattuna vähäistä. Tampereen ja Turun kaupunkiseutujen osalta luonnollinen väestönlisäys on ollut alkuvuonna negatiivista edeltävien vuosien tapaan.

Maahanmuutosta tuleva väestönkasvu on alkuvuonna 2024 on jatkunut seuduilla voimakkaana, mutta erityisesti Helsingin ja Tampereen seuduilla nettomaahanmuutto on ollut vuoden 2023 vastaavaa ajankohtaa vähäisempää.