



Seutuyhteistyön käynnistäminen seudullisesti merkittävillä
työpaikka-alueilla

Väliraportti

Lähetekeskustelu, Maankäyttö ja asuminen -työryhmä, 13.12.2023
Työpaja 20.3.2024

Sisällysluettelo

Tiivistelmä	4
Lähtökohdat	5
Valmistelu Maankäyttö ja asuminen -työryhmässä	7
Työpaja.....	8

Tiivistelmä

Seudun Maankäyttö ja asuminen -työryhmän toiminnallinen tavoite vuodelle 2024 on vahvistaa seutuyhteistyötä Rakennesuunnitelmassa 2040+ tunnistettujen seudullisesti merkittävien työpaikka-alueiden kehittämisessä. Masto kävi asiasta lähetekeskustelun joulukuussa 2023 ja päätti järjestää keskustelevan työpajan, jossa seutuyhteistyön mallia mietitään. Seutuyksikkö on valmistellut työpajaa yhdessä Business Tampereen kanssa.

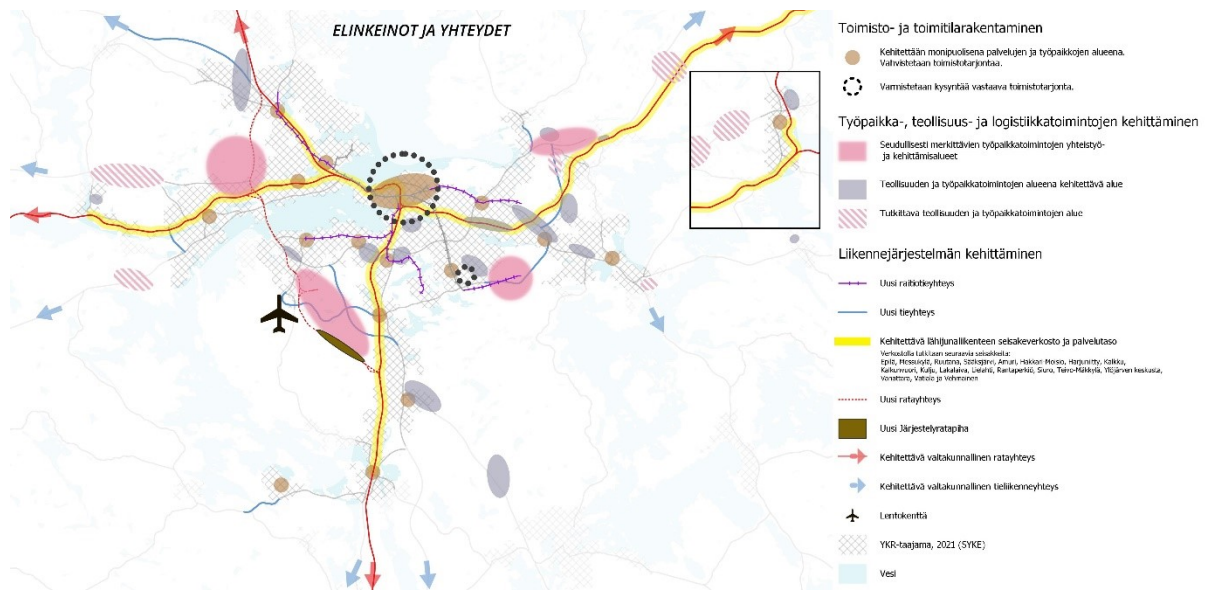
Maaliskussa 2024 pidettyyn pajaan osallistuivat Maston lisäksi Business Tampere, kuntien elinkeinojohtajat sekä Liikennejärjestelmätyöryhmän kuntajäsenet. Työpajassa tuotettiin:

1. Tilannekuva tämän hetken seudullisesti merkittävistä teollisuuden toimialoista, joilla on potentiaalia investoida seudulle.
2. Ehdotus seudullisesti merkittävien työpaikka-alueiden kehittämisen malleista.

Tässä väliraportissa käydään läpi Maston lähetekeskustelu sekä työpajan sisältö ja tulos.

Lähtökohdat

Rakennesuunnitelmassa 2040+ tunnistettiin seudullisesti merkittävät työpaikka-alueet, joita halutaan kehittää seutuyhteistyössä. Taustalla on havainto teollisuuden merkityksestä seudun taloudelle sekä seudun eri osissa sijaitsevien alueiden vahvoista keskinäisistä kytköksistä alueilla toimivien yritysten muodostamien seudullisten verkostojen kautta. Seutu on yksi toiminnallinen kokonaisuus.



Kuva. Rakennesuunnitelman kartta Elinkeinot ja yhteydet.

Rakennesuunnitelmassa hahmoteltiin askelmerkkejä seutuyhteistyön vahvistamiseen yritysalueilla. Seuraava teksti on suora lainaus suunnitelmasta (sivu 33).

”Seudullisesti merkittäviä yritysalueita kehitetään yhteistyössä seuraavasti:

Määritellään, millainen teollinen elinkeinotoiminta tukee seudun strategiaa, soveltuu seudulle ja mitä halutaan vahvistaa. Laaditaan pohjaksi tilannekuva nykyisestä teollisesta elinkeinotoiminnasta.

Ennakoidaan elinkeinotoiminnan tavoitteita kaavoissa, ja hyödynnetään investoinneissa ja rahoituksessa painottuvat vihreän siirtymän teemat.

Parannetaan kuntien maankäytön ja yritysten tonttitarpeiden kohtaamista. Tunnistetaan eri aikajänteellä toteutusvalmiit alueet ja ylläpidetään tilannetietoa alueiden suunnittelun ja rakentumisen edistymisestä.

Tiivistetään yhteistyötä yritystontteja valmistelevien ja markkinoivien tahojen välillä. Kytetään maankäytön ja liikenteen suunnittelu paremmin elinkeinotyön kanssa. Huomioidaan yritysalueilla energian saatavuus ja satamayhteys.

Kehitetään yhteistä brändiä ja markkinointia yritysalueilla ja hyödynnetään työssä ketteriä toimintamalleja.”

Business Tampere on myös selvittänyt seudun edellytyksiä vastata käynnissä olevan teollisuuden uuden tulemisen ja vihreän siirtymän tuottamiin investointitarpeisiin. Seudun edellytykset eivät tällä hetkellä ole erityisen hyvät. Vaikka teollisuusalueita kehitetään, tarvetta vastaavia suuria tontteja sekä teollisen toiminnan tarvitsemaa infraa on tarjolla vähän.

Valmisteilla olevaan MAL5-sopimukseen on lisätty Seudun Elinvoimaisuuden vahvistamiseen liittyvä luku. Seudullisesti merkittävien työpaikka-alueiden ja näihin liittyvän logistiikan kehittäminen on kirjattu toimenpiteiksi ko. lukuun.

Valmistelu Maankäyttö ja asuminen -työryhmässä

Seutuyhteistyön vahvistaminen seudullisesti merkittävillä työpaikka-alueilla on Maston vuoden 2024 toiminnallinen tavoite.

Asiaa on lähestytty tiivistämällä yhteistyötä Business Tampereen kanssa. Syksyllä 2023 Marita Jaatinen Business Tampereelta vieraili kahteen otteeseen Maston kokouksessa esittelemässä Teollisuuden suurinvestoinnit -hankkeen jatkotyönä tehtyä kartoitusta seudun potentiaaleista vihreän siirtymän teollisuuden investointien sijaintina.

Lähetekeskustelu

Masto kävi lähetekeskustelun työpaikka-alueiden kehittämisestä joulukuun 2023 kokouksessa. Seuraavassa on nostoja keskustelusta:

- Työryhmä totesi keskustelussa, että isojen teollisuustonttien valmistelussa on selkeä yhteistyön tarve. Tällä hetkellä suuria, 20 hehtaarin tontteja, on tonttivarannossa vain kaksi.
- Maankäytön kehittäminen on hyvin hidasta suhteessa elinkeinojen tarpeisiin. Maankäytön yhteistyötä pitäisi tehdä vahvasti ennakoivalla otteella, jotta kysyntään on mahdollista vastata tonttitarjonnalla. Kuntien yhteiset infrainvestoinnit tulisi myös saada etupainoiteiksi.
- ELY-keskus toi keskustelussa esiin, että kaavoituksesta on mahdollista selvittää esitettyä lyhyemmässä ajassa, jos selvityspohja on kunnossa ja eri tasoilla tehtäviä kaavoja valmistellaan yhtä aikaa. Alueiden ja kaavojen sopivuuden varmistamiseksi pitäisi toimijoita valikoida jo kaavojen valmistelun aikana. Myöskään ei pidä unohtaa seudulla olemassa olevaa, hyvää yritystoimintaa.
- Yhteistyövalmiuden nostaminen on myös toimintamallien kehittämistä suunnittelun ja toteutusvaiheen yhteisissä prosesseissa. Tähän liittyen Tampereen alueella tehtävä seutuyhteistyö on uniikki vahvuus, jonka kautta esimerkiksi Tampere voi antaa vahvaa tukea muille seudun kunnille.
- EU:n taksonomia on jatkossa tärkeä muuttuja alueiden kehittämisessä.

Keskustelun tuloksena päätettiin järjestää keskusteleva työpaja, jonka tavoite on miettiä askelmerkkejä seutuyhteistyön syventämiseen näillä alueilla. Lähetekeskustelu on referoitu alla.

Työpaja

Työpajan tarkoitus oli käsitellä Teollisuuden investointien vastaanottamisen edellytyksiä seudulla. Tavoitteena oli muotoilla selkeät askelmerkit seudullisen yhteistyön jatkolle rakennesuunnitelmassa tunnistettujen työpaikka-alueiden kehittämiseksi.

Työpaja pidettiin MOW -työskentelytilassa Ratinassa 20.3.2024 keskustelevana pajana.

Osallistujat

Työpajaan osallistuivat Maston lisäksi kuntien elinkeinojohtajat, Verte, Business Tampere sekä Liikennejärjestelmätyöryhmän kuntajäsenet.

Ennakkovalmistelu

Pajan valmisteluun osallistuivat Kaisu Kuusela ja Antti Lippo seutuyksiköstä. Business Tampereelta valmisteluun osallistui Marita Jaatinen.

Työpajasta pidettiin infotuokiot seudun Maankäyttö ja asuminen -työryhmälle ja kuntien elinkeinojohtajille. Lisäksi pajasta kerrottiin ennakkoon seudun Liikennejärjestelmätyöryhmälle.

Alustukset

Antti Lippo alusti työpajassa teollisuuden toimintaympäristön ulkoisista muutostekijöistä, muun muassa Vihreään siirtymään liittyvästä sääntelystä EU:ssa. Ulkoisina muutostekijöinä nostettiin esiin myös teolliseen toimintaan liittyvät kansallisen tason erityispiirteet sekä muun muassa Naton vaikutus maahamme.

Marita Jaatinen esitteli teollisuuden kasvunäkymiä sekä Business Tampereen tunnistamia teollisuuden toimialoja, joiden vastaanottoon seudulla on vahva potentiaali.

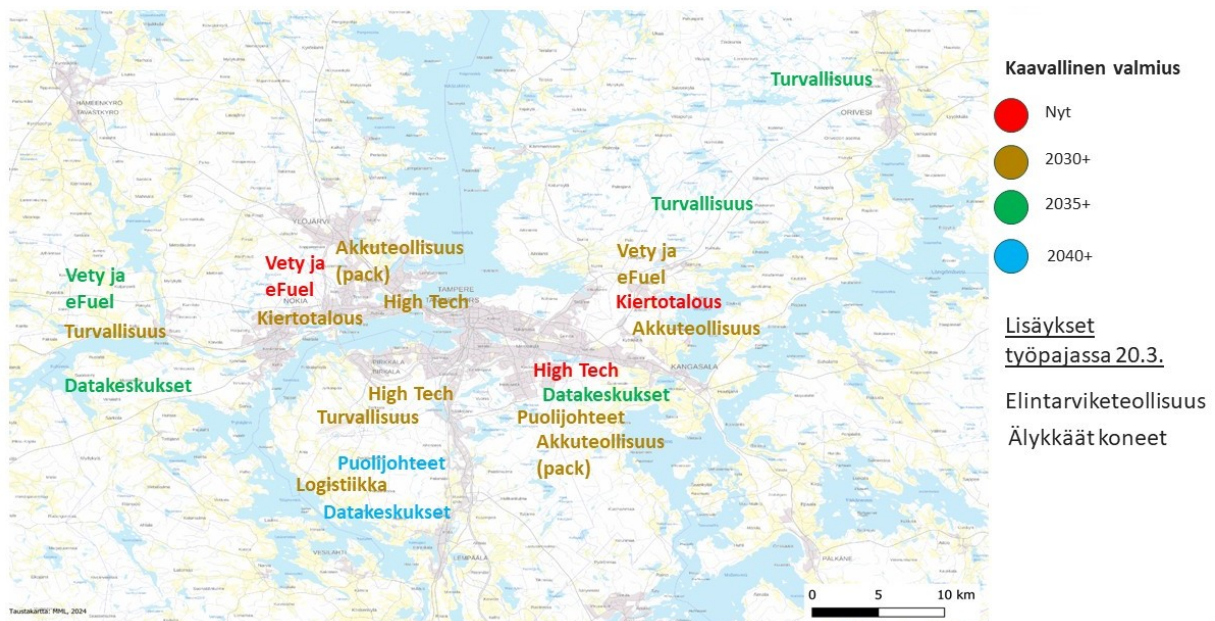
Työpajan sisältö ja tulos

Business Tampere valmisteli keskustelun syötteeksi kartan, jossa seudun teollisuusalueet oli tyypitelty sen mukaan, mikä oli kunkin alueen tunnistettu potentiaali Business Tampereen tunnistaman teollisuuden investointien vastaanottamisessa.

Työpajan ensimmäisessä vaiheessa kartta tarkistettiin ja sitä täydennettiin. **Tätä kautta muotoutui tilannekuva seudullisesti merkittävästä teollisuudesta**, jolla on tällä hetkellä potentiaalia investoida seudulle. Toisessa vaiheessa keskusteltiin rakennesuunnitelmassa tunnistettujen seudullisesti merkittävien työpaikka-alueiden kehittämisestä. Keskustelussa päädyttiin **esittämään kahdenlaista mallia työpaikka-alueiden yhteiskehittämiseen**. Seuraavassa avataan seudullisesti merkittävän teollisuuden tilannekuva sekä ehdotetut toimintamallit alueiden kehittämiseksi.

1. Seudullisesti merkittävä teollisuus

Tällä hetkellä seudullisesti merkittävän teollisuuden potentiaalisia toimialoja tai toimijoita on useilla sektoreilla: Vety ja eFuel, Puolustusvoimat, Datakeskukset, Puolijohdeet, Logistiikka, High Tech, Kiertotalous ja Akkuteollisuus. Työpajassa listaan lisättiin Puolustusvoimien mahdollisuudet Oriveden suunnalla. Lisäksi tunnistettiin Älykkäät koneet ja Elintarviketeollisuus, joita ei lähdetty paikantamaan alueille. Myös Akkuteollisuus haluttiin jättää kartalle, sillä seudulla on teemaan liittyvää vahvaa toimintaa. Tilannekuvaa ehdotettiin syvennettäväksi Puolustusvoimien toiminnan potentiaalien osalta.



Kuva. Työpajan syötteenä valmisteltiin alustava kartoitus seudun eri työpaikka-alueiden potentiaaleista teollisuuden investointien vastaanottamiseen. Väritykset kertovat alueiden arvioidusta valmistumisajankohdasta.

Tilannekuvasta todettiin, että teollisuuden potentiaaleja kartoittavaa karttaa pitäisi tarkastella ja tarkastaa säännöllisesti seutuyhteistyössä.

2. Seudullisesti merkittävien työpaikka-alueiden kehittäminen

Todettiin, että teollisuusalueita pitäisi kehittää yhtä systemaattisesti kuin asumista. Alueita pitäisi ohjata kehittymään teollisuuden tarpeisiin siten, että alueille pyrkivät palveluntuottajat ohjataan toisalle.

Pirkanmaan liitto toi esiin, että maakuntakaava avataan elinkeinoteeman osalta. Kaava ei kuitenkaan ole nopea tie seudun kehittämiseen, vaan on valmistauduttava etenemään nykyisiä alueita hyödyntämällä.

Gasgrid suunnittelee parhaillaan kaasuputkea seudulle. Putken sijoittamisessa on iso vaikuttamisen paikka. Mikäli putkesta vedetään haaroja kauas, nämä tulevat toimijan kustannettavaksi. Gasgridin kaasuputken sijainti täsmäntyy tämän kevään kuluessa. Vedessä

tavoitellaan koko arvoketjua. Jos seudulle saadaan laadukas pohjaklusteri, tämä houkuttelee muutakin vahvaa kehittämistä. Liitto on valmistellut tilannekuvan vedystä.

Liikenteessä valtion rahoitus tiukkenee. Liikenne 12 -suunnitelman kautta seudulle olisi mahdollista kuitenkin tavoitella pieniä alueiden saavutettavuutta parantavia liittymiä ja rampeja.

NATO ja puolustusvoimat ovat tärkeä teema seudulla, mutta nämä eivät suuresti neuvottele, vaan ilmoittavat tulostaan.

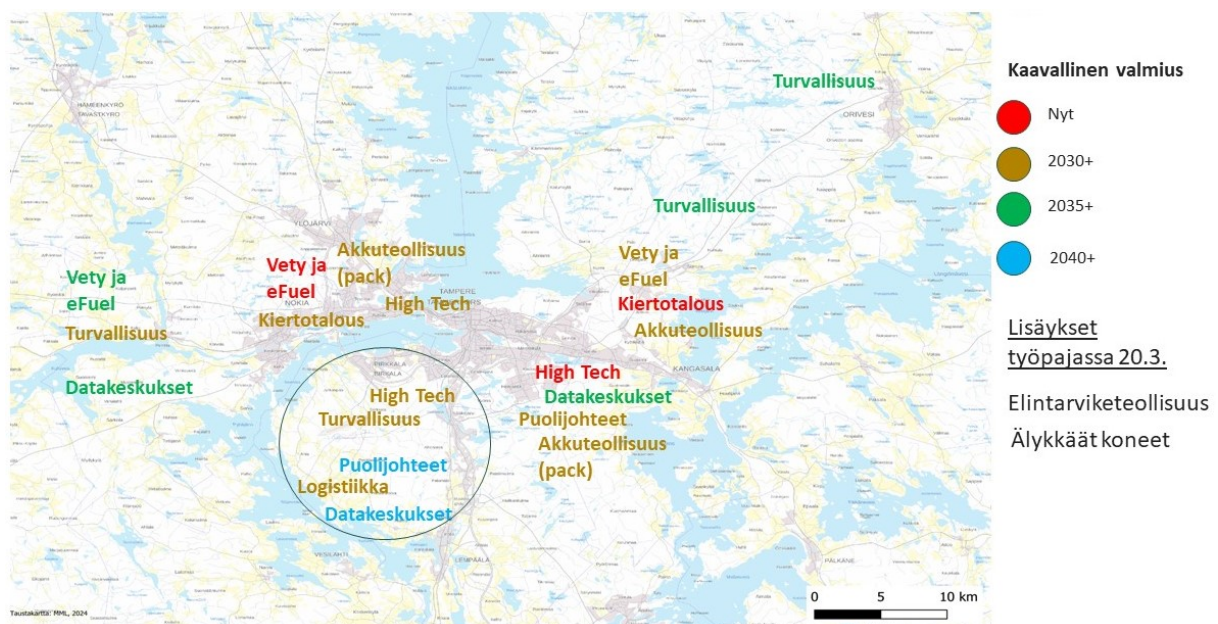
Alueiden profiloinnista todettiin, että alueet profiloivat itse itsensä sen mukaan, mikä toiminta milläkin alueella on mahdollista. Jokaisella alueella saavutettavuus on tärkeä tekijä.

Seutuyhteistyön ehdotetut askelmerkit alueiden kehittämisessä

Alueiden kehittämistä käsittelevässä keskustelussa Lempäälän ja Pirkkalan alue (Eteläinen alue) erotettiin muista ja sille esitettiin erilaista kehityspolkua:

Eteläinen alue

Työpajassa todettiin, että alue on ison keskustelun paikka. Keväällä 2024 täsmentyvät VT3:n ja kehä-2:n linjaukset. Näiden lukitseminen avaa mahdollisuuksia maankäytön kehittämiseen. Poliittisesti alue on hyvin herkkä ja tähän pitäisi kiinnittää erityistä huomiota. Alueella on useita hyvin erilaisia ratkaistavia maankäytön kysymyksiä, jotka koskevat kolmea kuntaa (Lempäälä, Pirkkala, Tampere) ja laajemmin koko seutua tai jopa muuta Suomea. Ratkaistavat kysymykset ovat äärimmäisen vaikeita, mutta alueen sijainti on valtakunnallisestikin hyvin potentiaalinen, muun muassa logistisesti.



Keskustelussa todettiin, että alue pitäisi hankkeistaa omaksi projektikseen ja aikatauluttaa toteutumaan pitkän aikajänteen kuluessa.

Taraste, Kolmenkulma ja Rusko-Saarenmaa

kolmen muun teollisuusalueen (Taraste, Kolmenkulma, Rusko-Saarenmaa) kanssa on helpompi edetä. Keskustelussa toivottiin, että seudulle valikoituisi korkeintaan kolme elinkeinojen kärkiteemaa, joihin jatkossa keskitytään. **Valikoituminen tapahtuisi kuitenkin käytännönläheisesti Business Tampereen ja alueita hallinnoivien kuntien haarukoidessa yhdessä, mitä toimintoja kukin alue voi ottaa vastaan.** Seututoimisto ja Pirkanmaan liitto sekä valtio osallistuisivat tekemiseen tukemalla työskentelyä omien rooliensa mukaisesti. Tätä kautta hahmotettaisiin pragmaattisesti seudulla kehitettävissä olevan teollisuuden profiilit.

3. Työpajan tulos

Työpajassa tuotettiin:

1. Tilannekuva tämän hetken seudullisesti merkittävistä teollisuuden toimialoista, jotka saattavat investoida seudulle.
2. Ehdotus seudullisesti merkittävien työpaikka-alueiden kehittämisen malleista.