



Tampereen
KAUPUNKISEUTU

Tampereen kaupunkiseudun strateginen tilannekuva

Jussi Välimäki, Seututietopäällikkö
Tampereen kaupunkiseutu

10.2.2025



Tampereen kaupunkiseudun strateginen tilannekuva 2024

Tämän katsauksen tarkoituksena on antaa strateginen tilannekuva Tampereen kaupunkiseudun väestö- ja työpaikkakehityksestä, muuttoliikkeestä sekä työssäkäynnistä, kaupunkiseudun strategian arviointiprosessin sekä uuden strategian valmistelun tueksi.

Katsauksen tarkastelut painottuvat vuosien 2010–2024 väliseen kehitykseen, mutta sisältävät osittain myös pidempiä aikajäniteitä aina vuodesta 1990 alkaen.

Katsaus pyrkii tarjoamaan tietoa mm. seuraavista teemoista:

- Miten kaupunkiseudun väestönkasvu on tapahtunut ja minne kasvu on sijoittunut?
- Miten työssäkäynti on kehittynyt työpaikkamäärien, toimialojen ja työssäkäynnin osalta?
- Mitä pendelöintitilastot kertovat työssäkäynnin kehityksestä seudulla sekä seudun ja muun Suomen välillä?

Tampereen kaupunkiseudun strateginen tilannekuva 2024 – sisältö



Tampereen
KAUPUNKISEUTU

Väestö

- ❖ Kaupunkiseudun väestö vuoden 2024 lopussa
- ❖ Väestön sijoittuminen kaupunkiseudulla
- ❖ Väestönkasvu pitkällä aikavälillä
- ❖ Väestönkasvun sijoittuminen
- ❖ Väestönkasvu ja sen osatekijät
- ❖ Seudun sisäinen muuttoliike

Liikkuminen

- ❖ Joukkoliikenteen nousumäärien kehitys (2013–2024)

Työssäkäynti

- ❖ Työpaikkamäärien kehitys 2013–2023
- ❖ Työpaikat toimialoittain
- ❖ Väestön, työpaikkojen ja työllisten määrän kehitys 2010–2023
- ❖ Työpaikkaomavaraisuus 2010–2023
- ❖ Työssäkäynti kuntien välillä (pendelöinti) kaupunkiseudun ja muun Suomen välillä 2010–2023
- ❖ Sisään- ja ulospendelöinti kaupunkiseudun ja muun Suomen välillä 2012–2023
- ❖ Seudun sisäinen pendelöinti

Kaupunkiseudun väestö vuoden 2024 lopussa

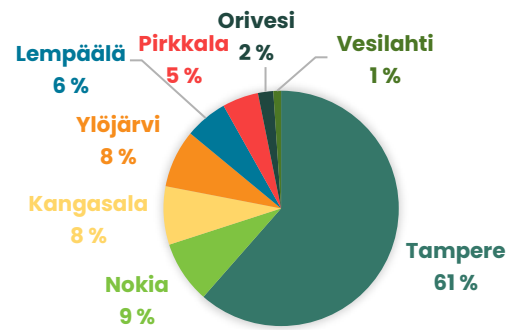
Tampereen kaupunkiseudulla asui vuoden 2024 lopussa yli 423 000* asukasta.

Asukkaista 61,5 prosenttia asui keskuskaupungissa ja 38,5 prosenttia kehyskunnissa.

Tampereen kaupunkiseudun ja sen kuntien väkiluku 12/2024*

Alue	Väkiluku	Osuus koko seudun väkiluvusta
Kangasala	33 966	8,0
Lempäälä	24 815	5,9
Nokia	36 171	8,6
Orivesi	8 866	2,1
Pirkkala	21 034	5,0
Tampere	260 358	61,5
Vesilahti	4 515	1,1
Ylöjärvi	33 681	8,0
Kehyskunnat	163 690	38,5
Kaupunkiseutu	423 406	100,0

KAUPUNKISEUDUN VÄESTÖN JAKATUMINEN KUNTIIN 12/2024*



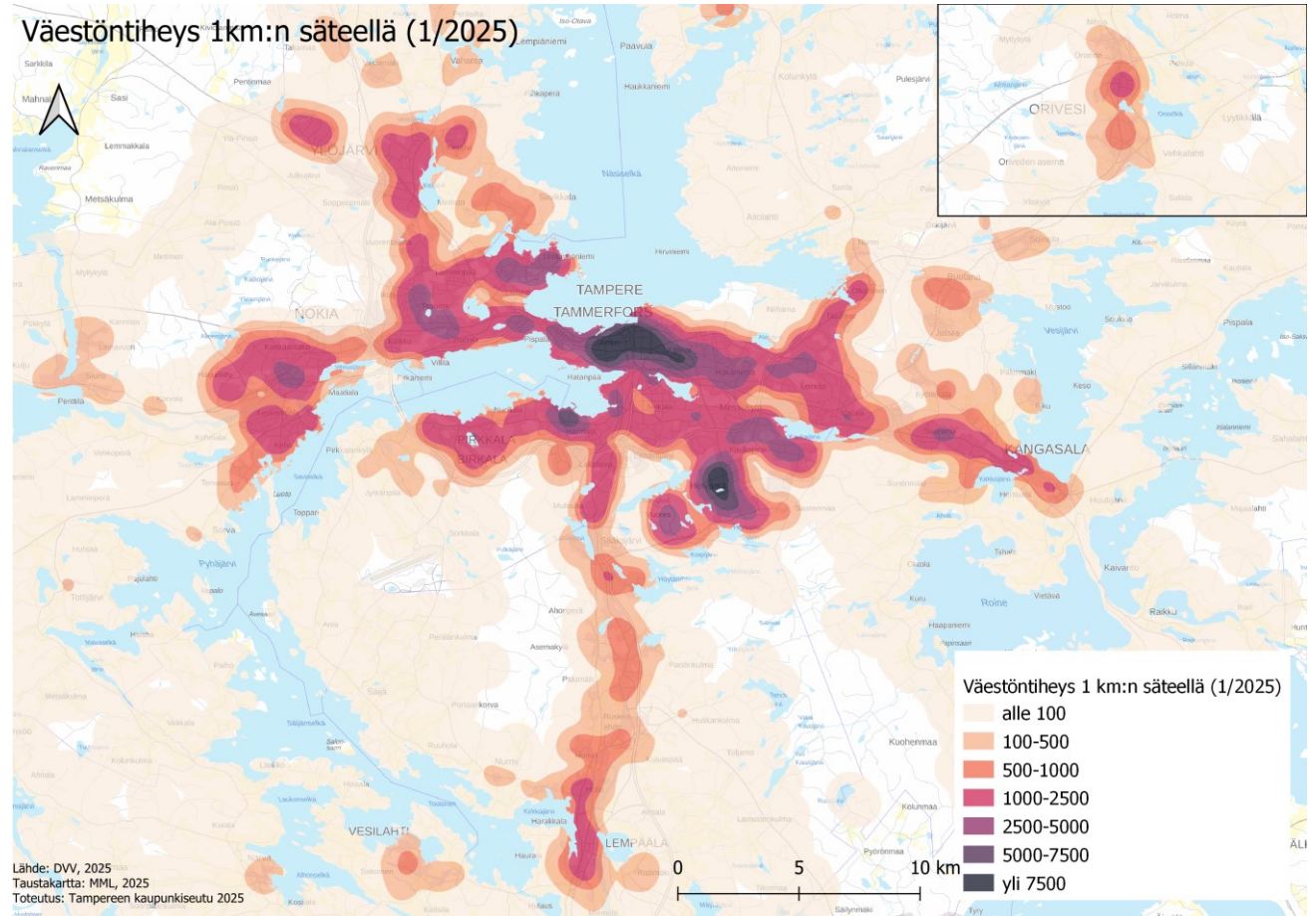
13.3.2025

Kaupunkiseudun väestö yhdyskuntarakenteessa

Kaupunkiseudun asukkaista noin 94 prosenttia asuu kaupunkialueeksi luokiteltavalla alueella (vrt. koko maa 73%).

Seudun tiheimmät väestökeskittymät sijoittuvat Tampereen keskustaan sekä Hervantaan, joissa väestötiheys ylittää 7500 asukasta neliökilometrillä.

Koko seudun väestötiheys on 105 asukasta/km² ja seudun keskustaajaman väestötiheys 1293 asukasta/km².

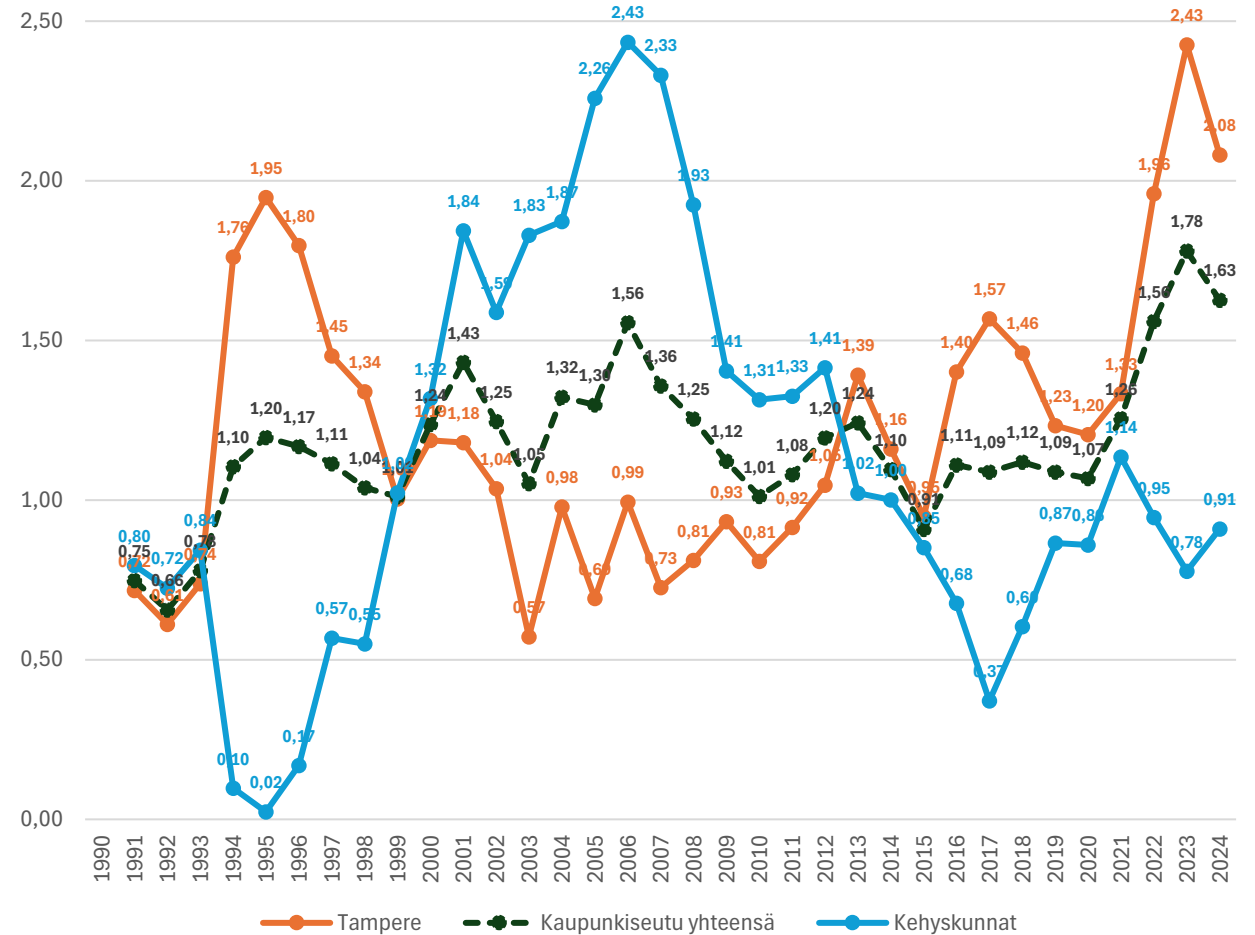


Kaupunkiseudun väestönkasvu

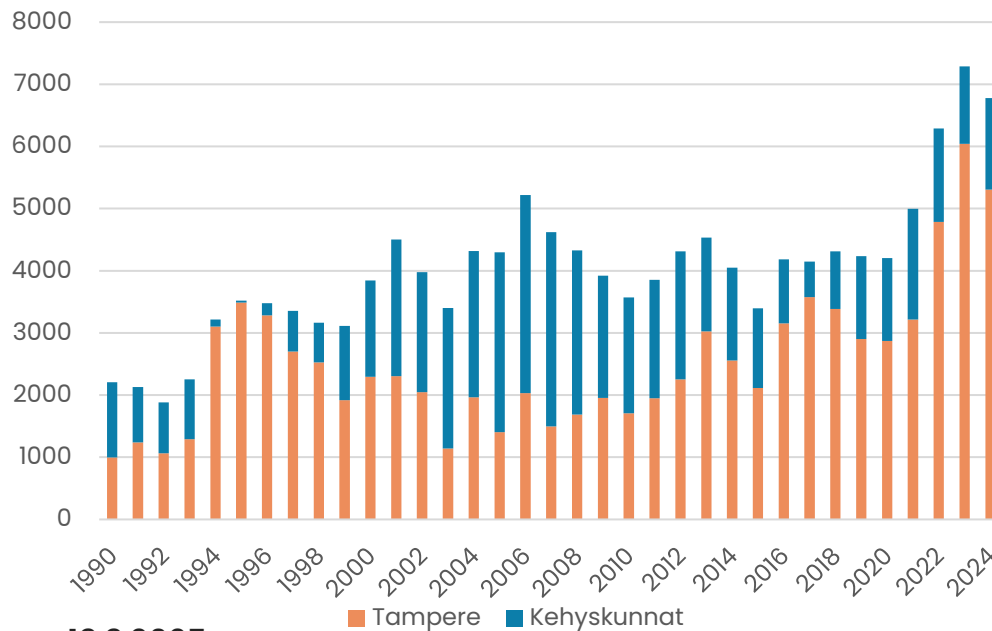
Kaupunkiseudun väestönkasvu on keskittynyt viime vuosina Tampereelle: Vuosina 2023 ja 2024 Tampere ylsi yli kahden prosentin vuosikasvuun.

Kehyskunnat ottivat vastaan suuremman osan kasvusta 2000-luvulla, mutta 2010-luvulta lähtien keskuskaupunki on kasvanut kehyskuntia nopeammin.

Tampereen, kehyskuntien ja koko kaupunkiseudun väestönkasvu (%) 1991–2024*



Kaupunkiseudun väestönkasvu 1990–2024*



13.3.2025

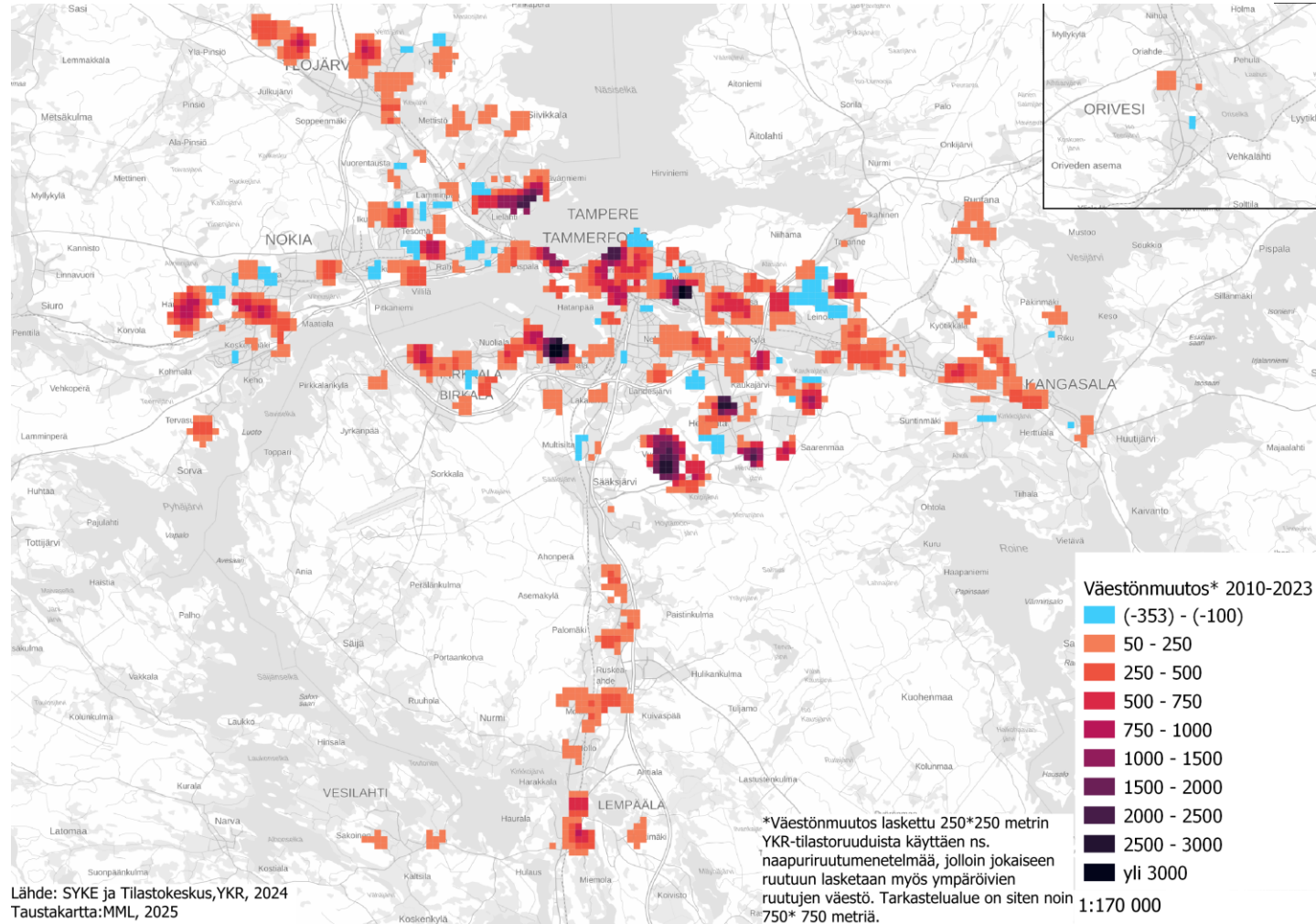
Väestönkasvun sijoittuminen



Väestönmuutos yhdyskuntarakenteessa 2010–2023

Väestönkasvu on sijoittunut yhdyskuntarakenteessa vahvasti keskustoihin ja joukkoliikennevyöhykkeelle. Suurimmat väestönkasvun keskittymät sijaitsevat nykyisillä tai tulevilla raitiotievyöhykkeillä Tampereen keskustassa, Kalevassa, Hervannassa, Niemenrannassa sekä Härmälänrannassa. Myös Vuores on rakentunut tarkasteluvälillä lähes tyhjästä alueesta yli 8000 asukkaan kaupunginosaksi.

Kehyskunnissa kasvu on keskittynyt kuntakeskuksiin, sekä varsinkin Kangasalan, Lempäälän ja Pirkkalan osalta joukkoliikennevyöhykkeelle. Nokiolla väestönkasvun keskittymänä erottuu keskustan lisäksi Harjuniityn alue ja Ylöjärvellä taas Metsäkylän alue.



13.3.2025

Väestönkasvun osatekijät 1/2

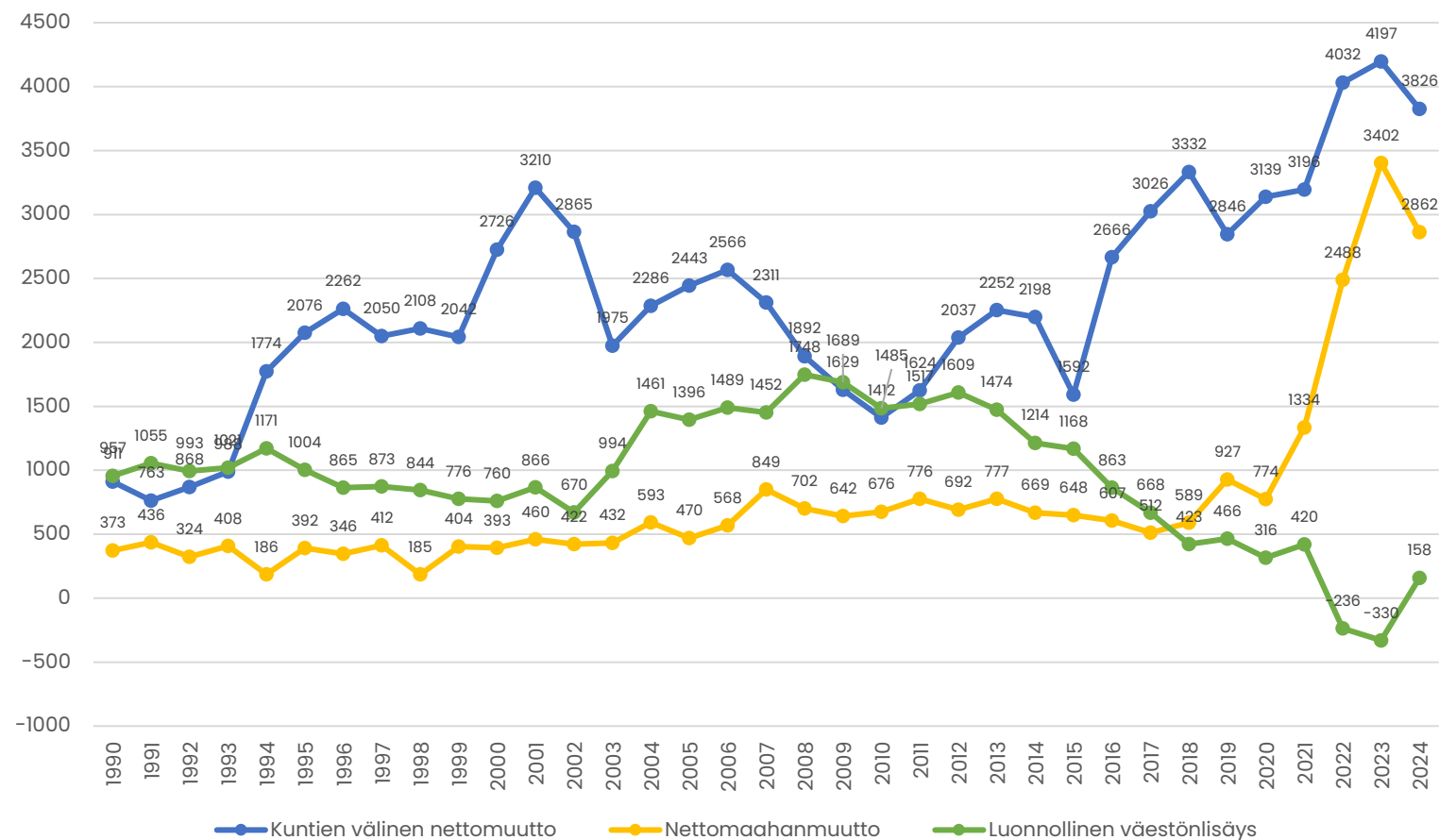


Kaupunkiseudun väestönkasvun merkittävin osatekijä on ollut maan sisäisestä muuttoliikkeestä saatava muuttovoitto. Viimeiset kolme vuotta (2022–2024) muuttovoitto on ollut selvästi aikaisempaa korkeammalla tasolla.

Maahanmuuton rooli väestönkasvussa on kasvanut merkittävästi vuosien 2022–2024 aikana.

Luonnollinen väestönlisäys, eli syntyneiden ja kuolleiden määrän erotus, painui negatiiviseksi vuosina 2022–2023, mutta on noussut positiiviseksi vuonna 2024.

Väestönmuutoksen osatekijät Tampereen kaupunkiseudun kasvussa 1990–2024*



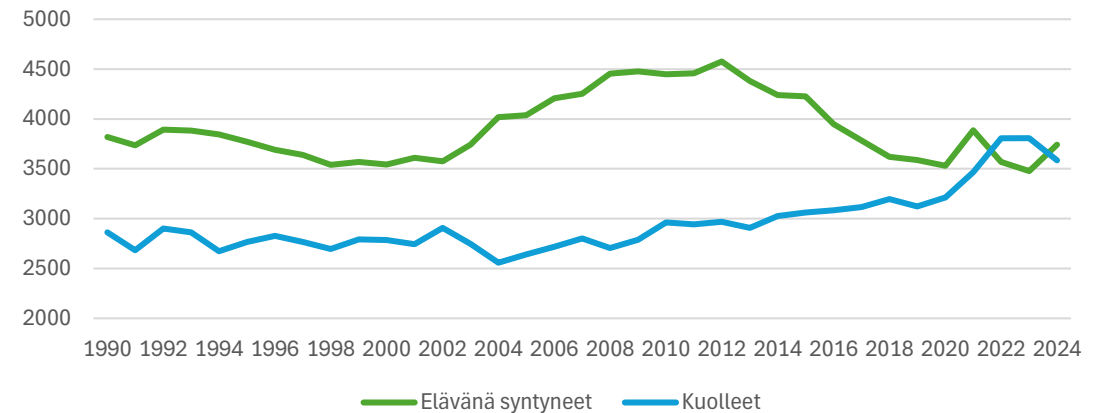
13.3.2025

Väestönkasvun osatekijät 2/2

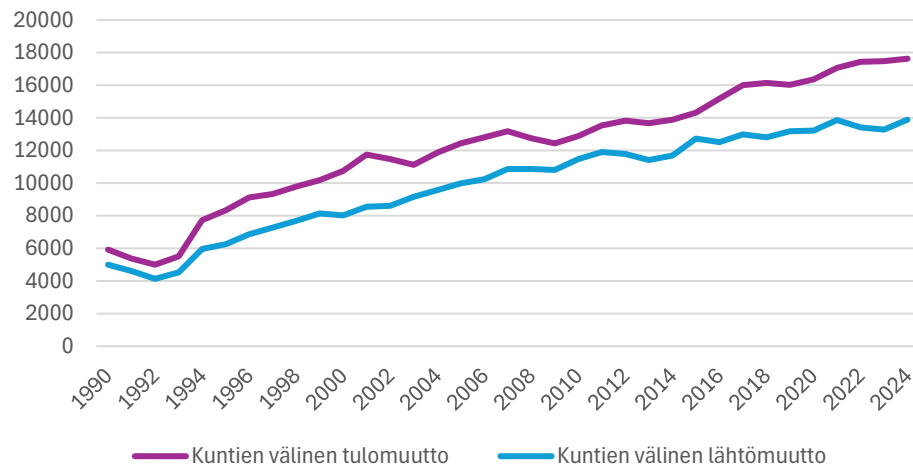


Kaupunkiseudun voimistunut väestönkasvu on perustunut viime vuosina kasvaneeseen kuntien väliseen tulomuuttoon sekä enenevässä määrin myös kasvaneeseen maahanmuuttoon. Luonnollisen väestönlisäyksen kautta väestönkasvua ei ole tullut, mikä johtuu kasvaneesta kuolleiden määrästä sekä laskeneesta syntyneiden määrästä.

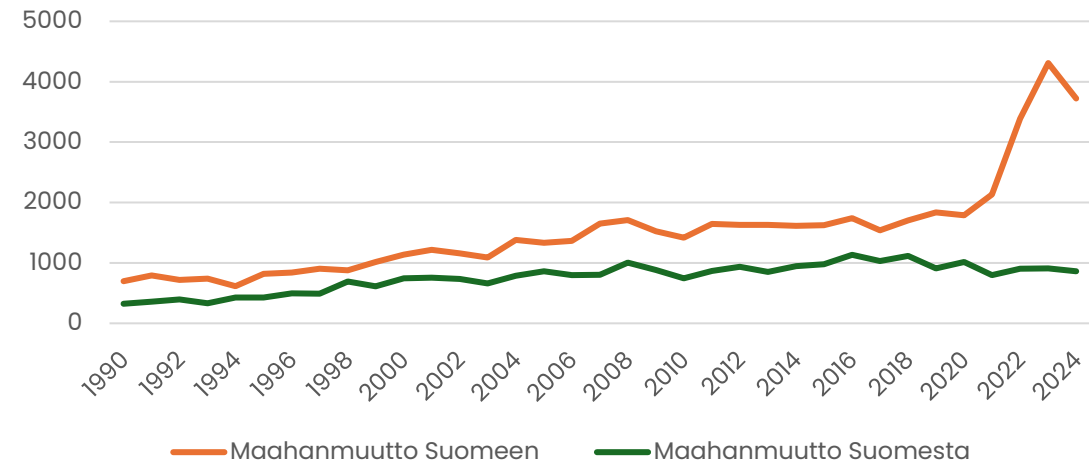
Luonnollinen väestönlisäys 1990-2024*



Kuntien välinen muuttoliike 1990-2024*



Maahan- ja maastamuutto 1990-2024*



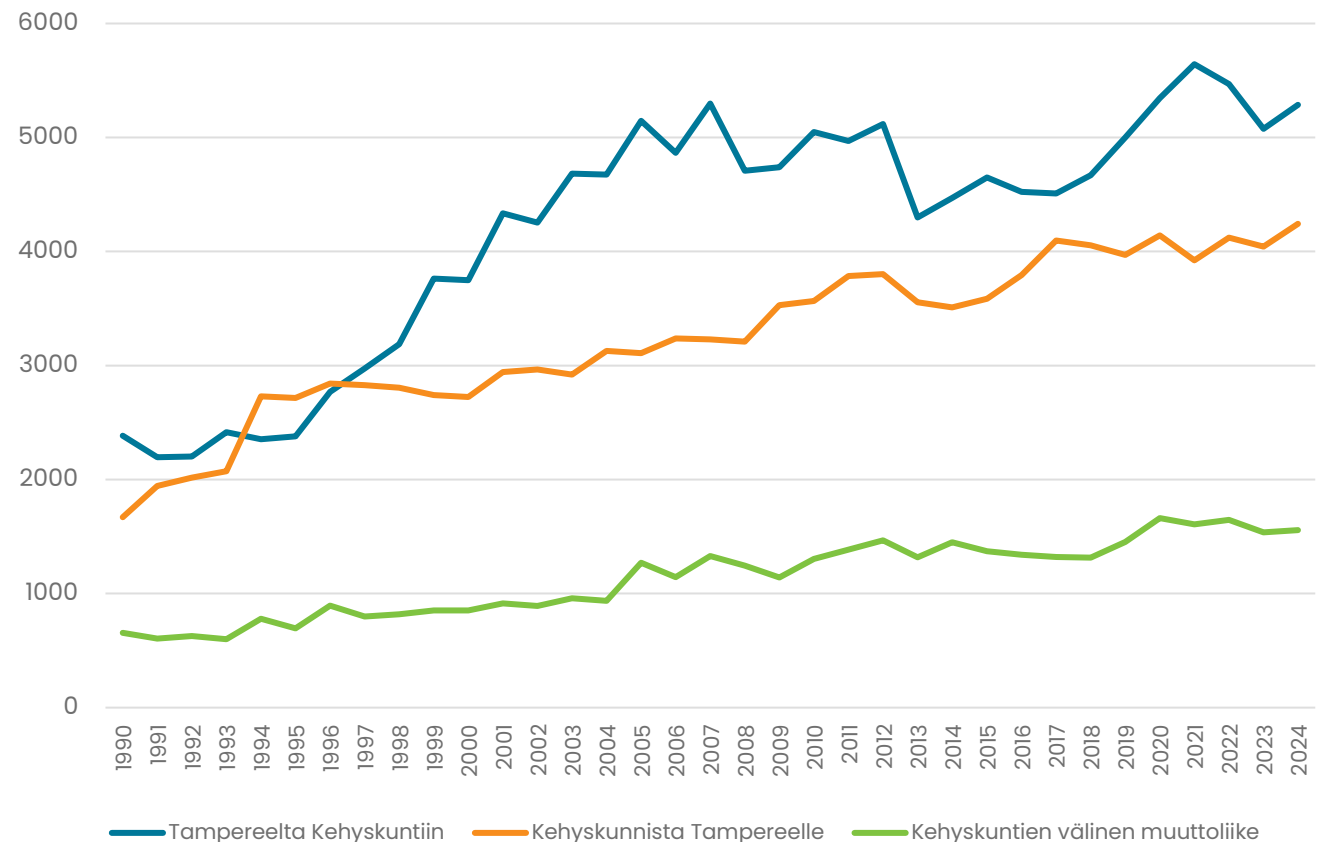
13.3.2025

Seudun sisäinen muuttoliike

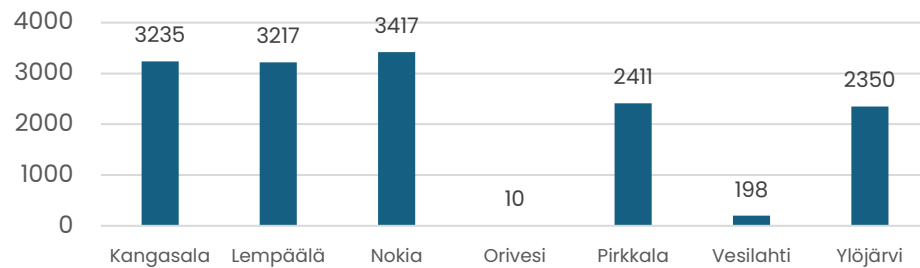
Seudun sisäisessä muuttoliikkeessä suurimmat muuttajavirrat ovat kulkeneet Tampereelta kehyskuntiin. Vaikka väestönkasvu on keskittynyt viime vuosina keskuskaupunkiin, on muuttoliike Tampereelta kehyskuntiin myös kasvanut, erityisesti 2010-luvun alusta. Huippuvuosi kehyskuntiin muutossa nähtiin vuonna 2021.

Kehyskunnista muuttovoittoa seudun sisäisestä muuttoliikkeestä ovat saaneet erityisesti Kangasala, Lempäälä ja Nokia.

Seudun sisäinen muuttoliike 1990-2024*



Kehyskuntien muuttovoitto seudun sisäisessä muuttoliikkeessä 2010-2023



13.3.2025

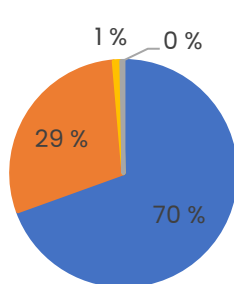
Joukkoliikenteen matkamäärät 2013–2023



Tampereen kaupunkiseudun joukkoliikenteessä tehtiin noin 50 miljoonaa matkaa vuonna 2023. Matkojen määrä on noussut vuodesta 2013 noin 20 miljoonalla.

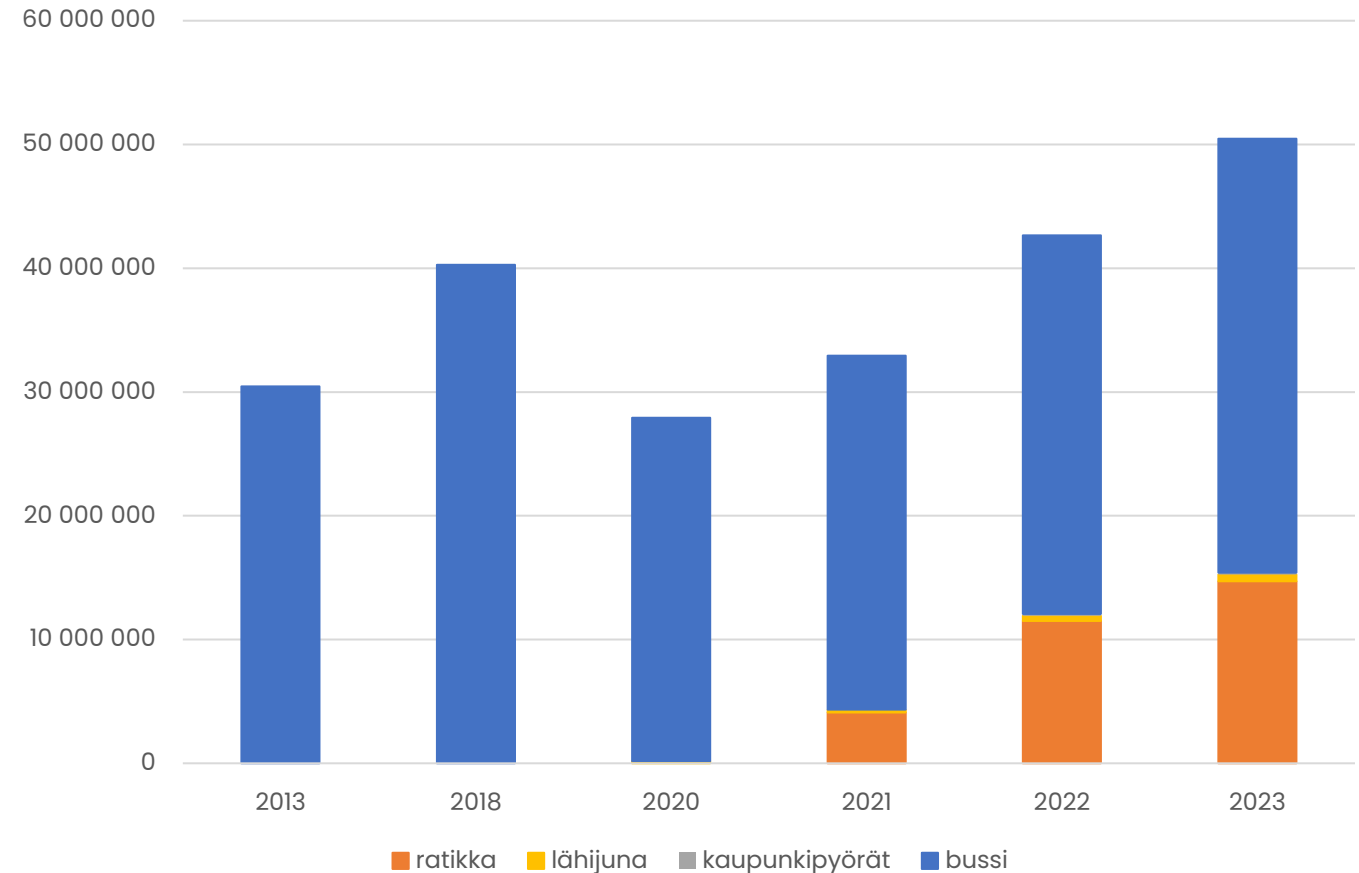
Vuonna 2023 noin 70 prosenttia matkoista tehtiin linja-autolla ja 29 prosenttia ratikalla.

Joukkoliikenteen nousut kulkumuodoittain vuonna 2023



■ bussi ■ ratikka ■ lähijuna ■ kaupunkipyörät

Joukkoliikenteen matkamäärät 2013–2023
(nousua vuodessa)



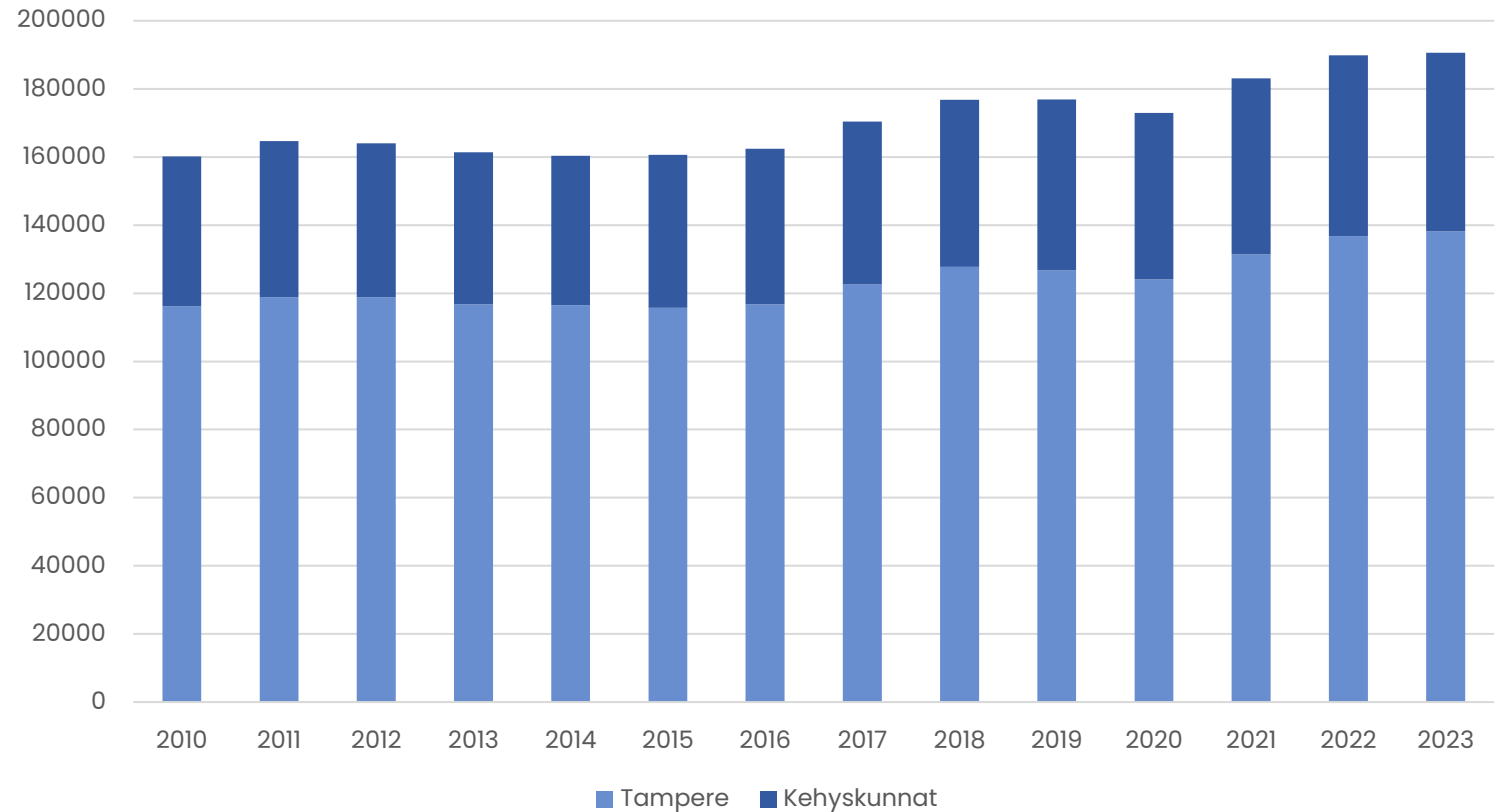
Työpaikkamäärän kehitys 2010–2023



Kaupunkiseudulla oli 190 619 työpaikkaa vuoden 2023 lopussa. Työpaikoista 72,5 prosenttia sijaitsi Tampereella. Keskuskaupungin osuus seudun työpaikoista on pysynyt lähes samana koko tarkastelujakson (72,4 % vuonna 2010).

Työpaikkojen määrä kasvoi vuodesta 2010 vuoteen 2023 noin 30 000 työpaikalla (+ 19 %). Työpaikkamäärän kasvu on sijoittunut vuosien 2017–2023 välille. 2010-luvun alkupuolella työpaikkamäärässä eri tapahtunut seudulla kasvua.

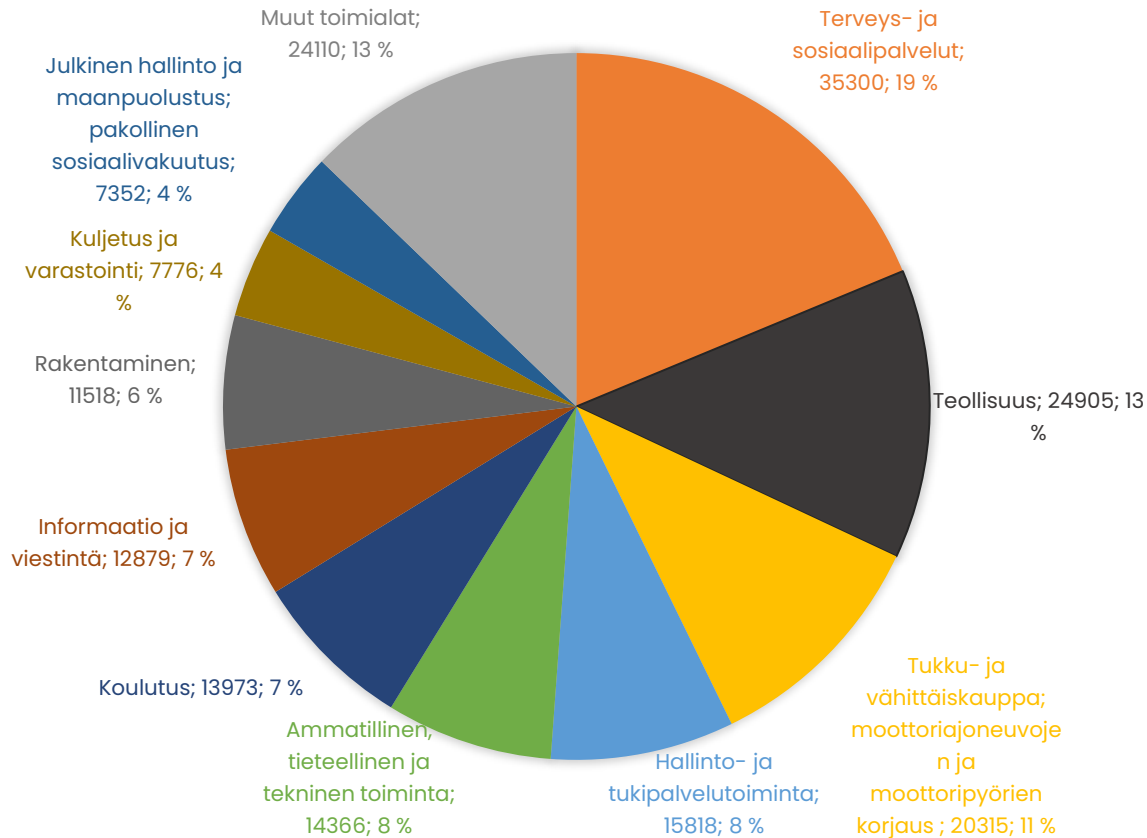
Työpaikkamäärän kehitys Tampereella ja Kehyskunnissa 2010–2023



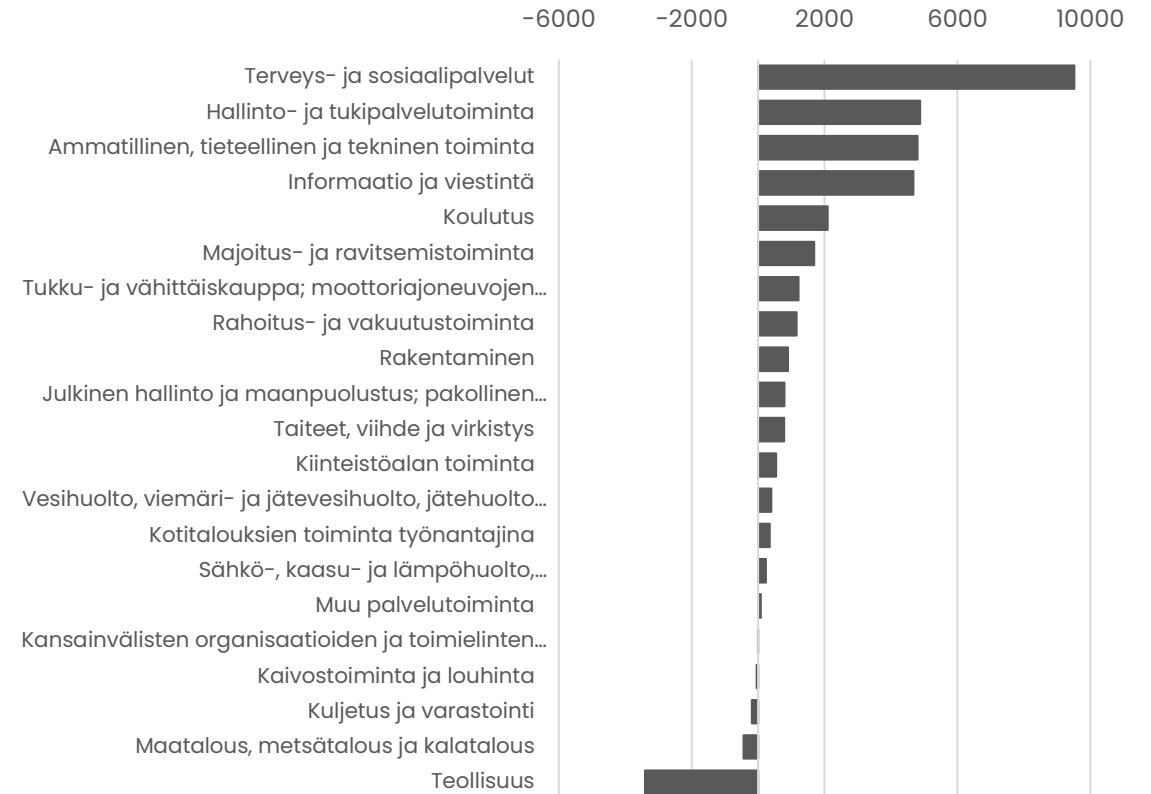
Työpaikat toimialoittain 2010–2023



TYÖPAIKAT TOIMIALOITTAIN 2023



TYÖPAIKKAMÄÄRÄN MUUTOS 2010–2023 TOIMIALOITTAIN



13.3.2025

Väestö, työpaikat ja työlliset 2010–2023

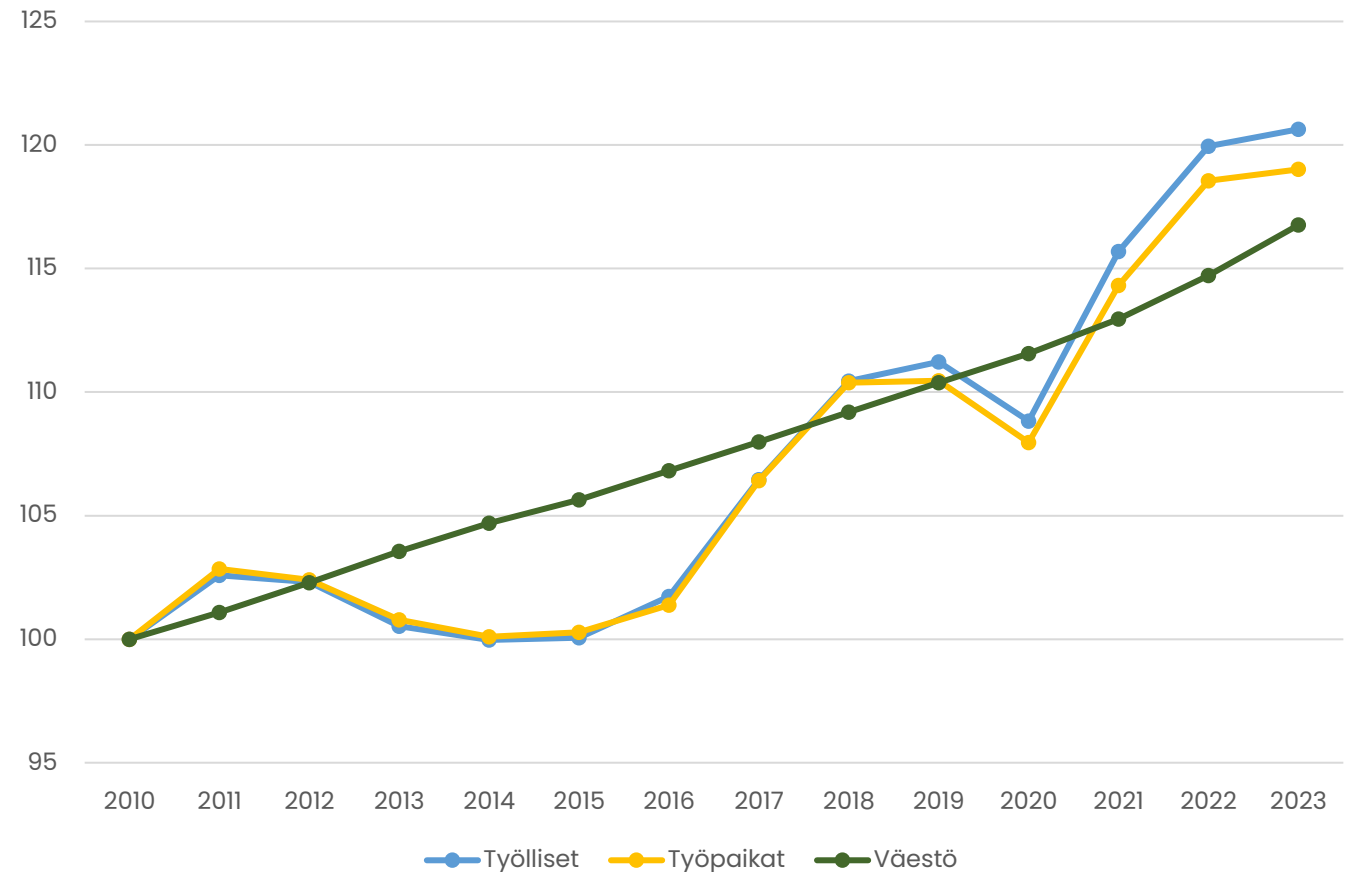


Tampereen
KAUPUNKISEUTU

Väestönkasvun sekä työpaikkojen ja työllisten määrän kasvun vertailu vuosien 2010–2023 välillä paljastaa väestönkasvun ja työmarkkinoiden kehityksen erilaisen logiikan:

- Seudun väestönkasvu on ollut tasaisen vahvaa läpi tarkastelujakson, joskin kiihtynyt vuosien 2022–2023 aikana
- Työpaikkojen ja työllisten määrän kehitys on vaihdellut suhdanteiden mukaan
- Työllisten määrä on kasvanut viime vuosina työpaikkojen määrä enemmän, mikä viittaa lisääntyneeseen työssäkäyntiin seudun ulkopuolelle

Väestön, työpaikkojen ja työllisten määrän kehitys 2010–2023
(Indeksi 2010=100)



13.3.2025

Työpaikkaomavaraisuus 2010-2023

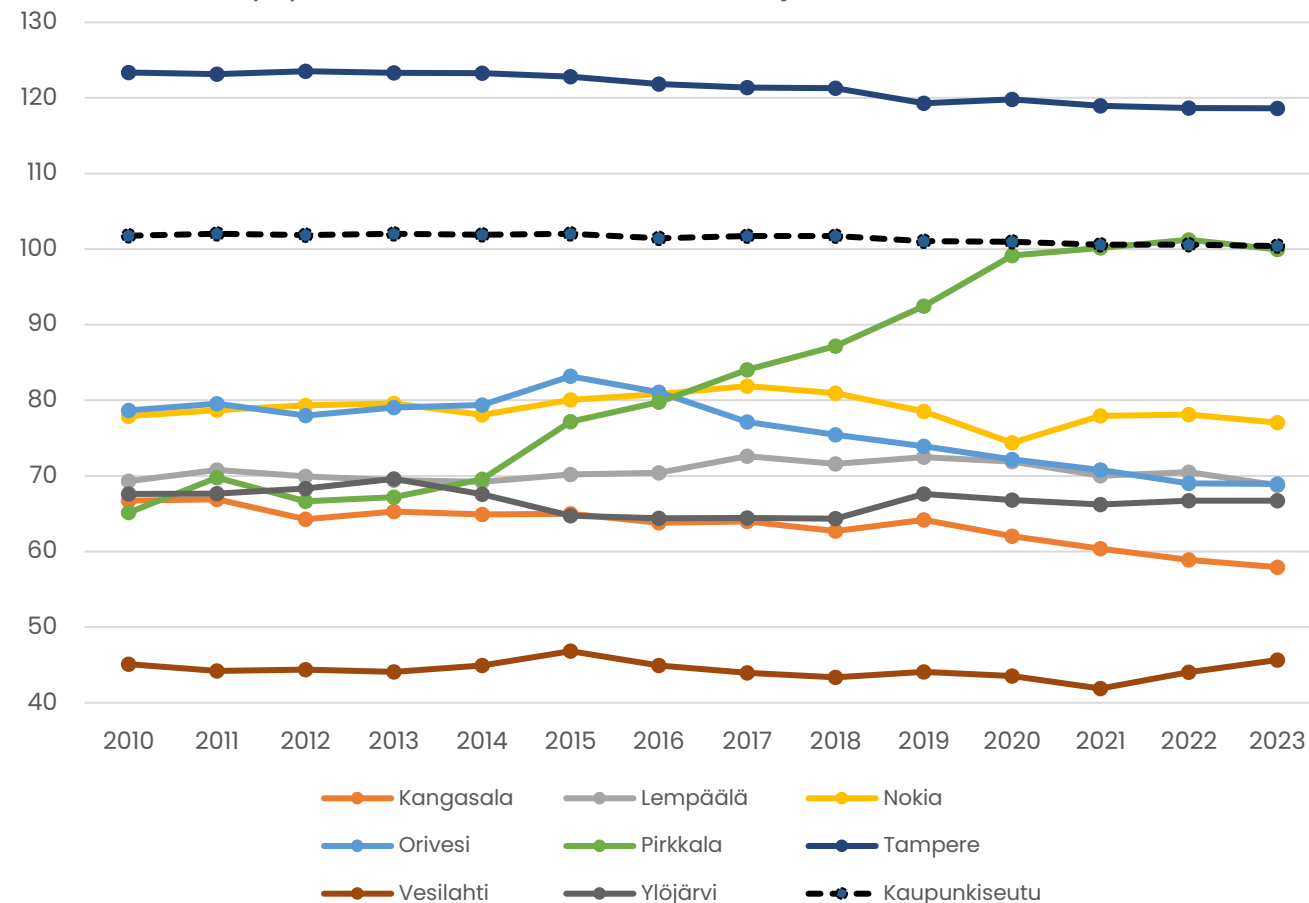


Koko kaupunkiseudun työpaikkaomavaraisuus, eli alueella työssäkäyvien ja alueella asuvan työllisen työvoiman määrän välinen suhde, on pysynyt 2010-luvulta alkaen hieman yli 100 prosentissa.

Sekä työpaikkojen että työllisen väestön määrä on kasvanut, mutta väestönkasvu on ollut näistä suurempaa. Tämä on johtanut työpaikkaomavaraisuuden pieneen laskuun koko seudun osalta.

Kunnissa työpaikkaomavaraisuus on kasvanut ainoastaan Pirkkalassa. Pirkkalan työpaikkaomavaraisuus oli vuonna 2023 noin 100 %, kun se vielä vuonna 2010 oli noin 65 %.

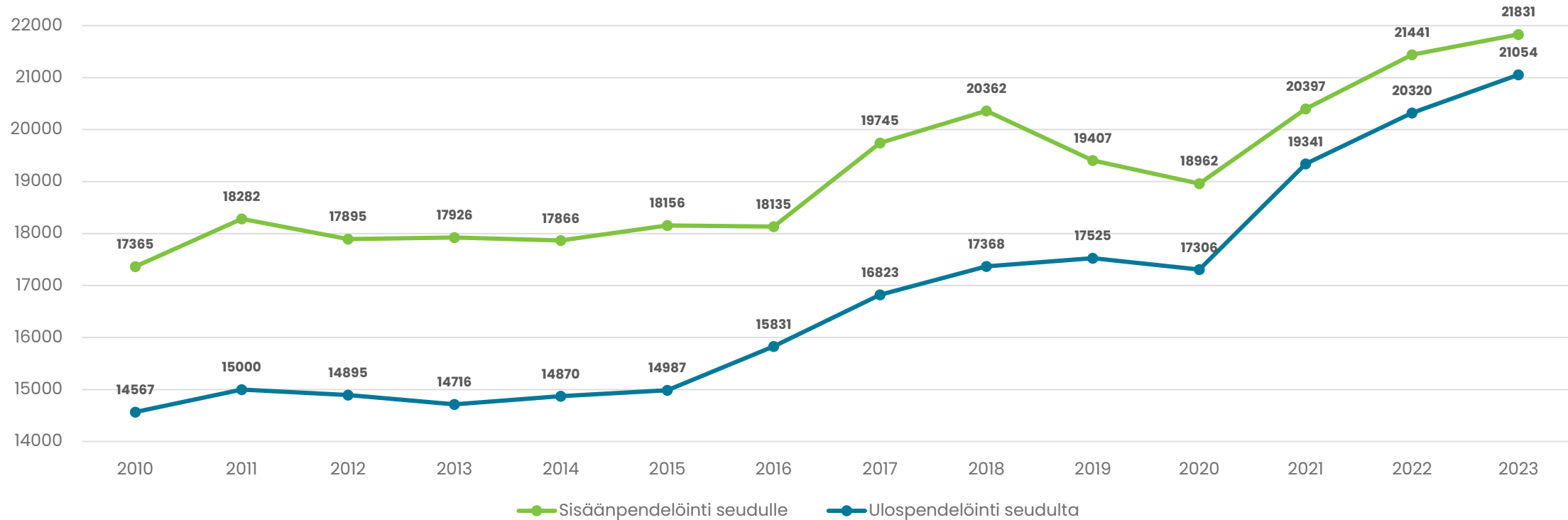
Työpaikkaomavaraisuus kunnissa ja seudulla 2010-2023



Työssäkäynti kaupunkiseudun ja muun Suomen välillä 2010–2023



Sisään- ja ulospendelöinti Tampereen kaupunkiseudun ja muun Suomen välillä

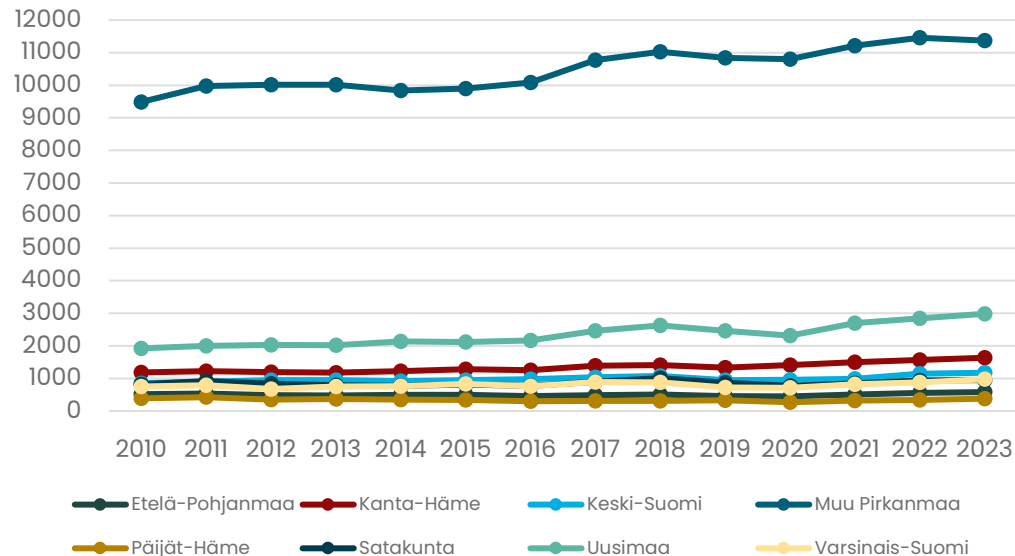


13.3.2025

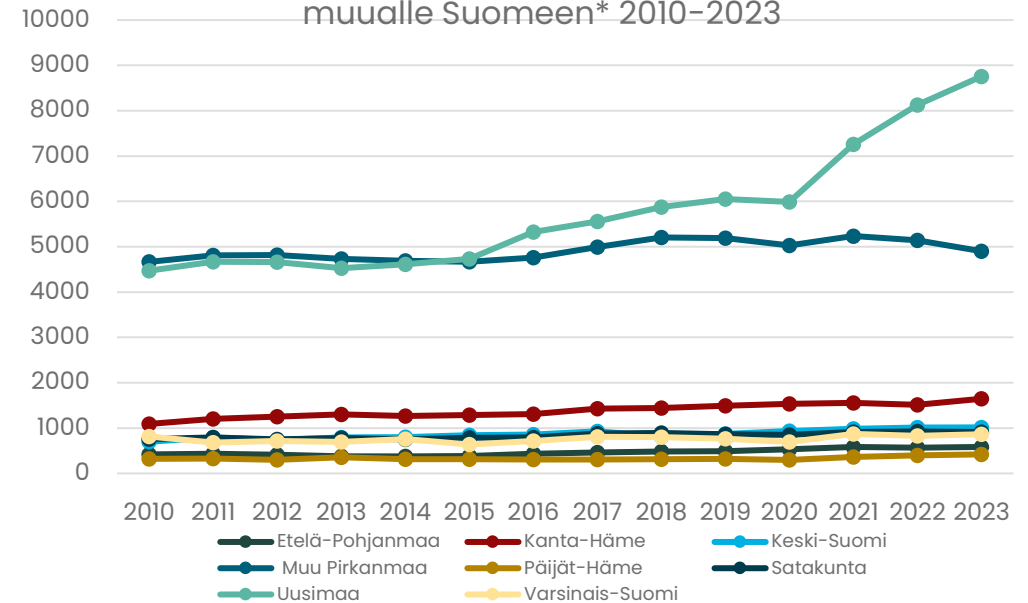
Työssäkäynti kaupunkiseudun ja muun Suomen välillä 2010–2023

Tampereen kaupunkiseudun ja muun Suomen välinen pendelöinti tapahtuu suurimmaksi osaksi muun seudun ja muun Pirkanmaan sekä seudun ja Uudenmaan maakunnan välillä. Noin 11 000 muualla Pirkanmaalla asuvaa työllistä työskenteli Tampereen kaupunkiseudulla vuonna 2023. Muun Pirkanmaan osuus on selvästi suurin seudulle suuntautuvassa työssäkäynnissä. Ulospendelöinti puolestaan on yleisintä Uudellemaalle, jossa työskenteli noin 8800 kaupunkiseudulla asuvaa. Uudellemaalle suuntautuva pendelöinti on ollut selvässä kasvussa 2020-luvulla.

Sisäänpendelöinti Tampereen kaupunkiseudulle muualle Suomesta* 2010–2023



Ulospendelöinti Tampereen kaupunkiseudulta muualle Suomeen* 2010–2023



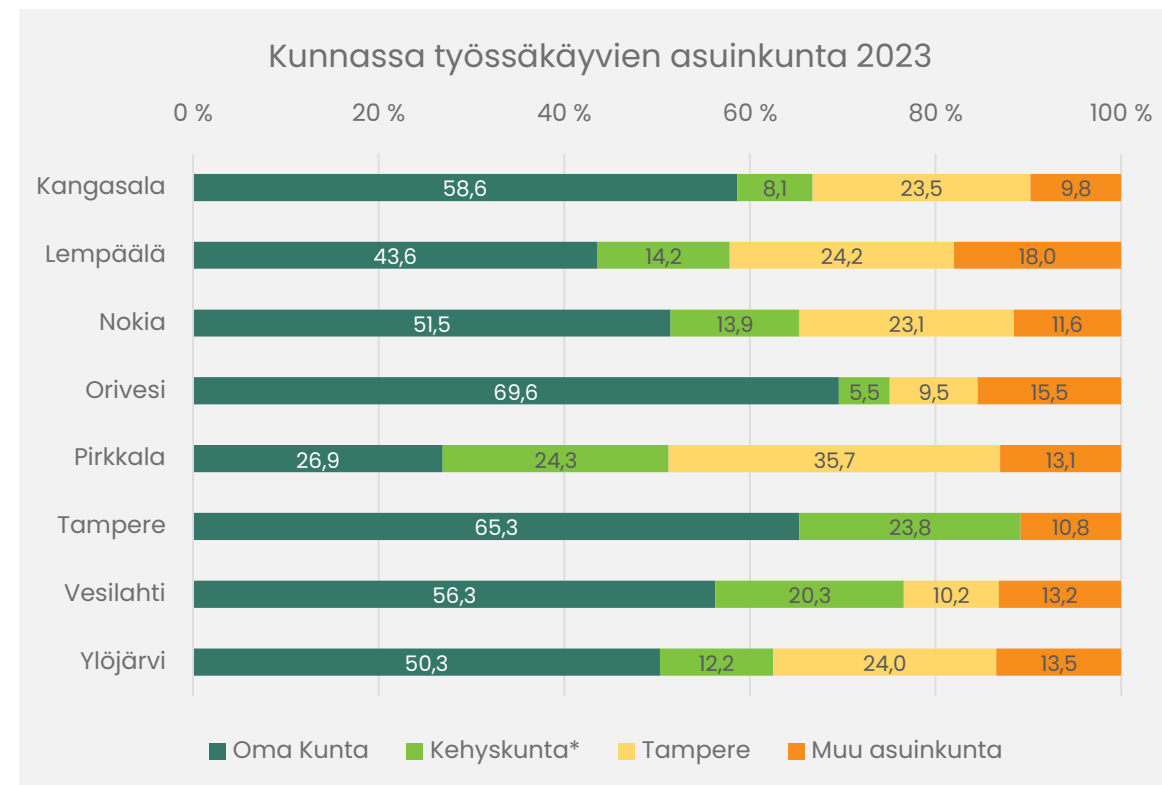
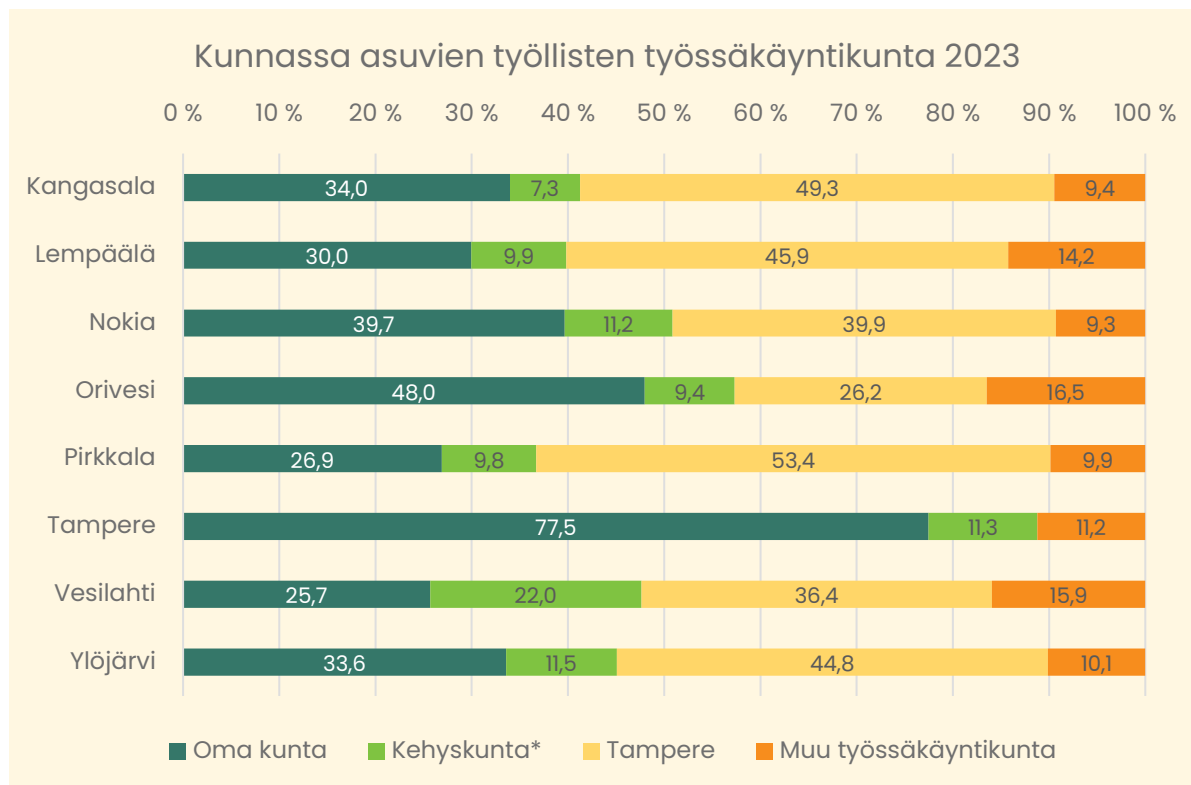
13.3.2025

*Mukana maakunnat, joiden ja Tampereen kaupunkiseudun välillä eniten pendelöintiä

Kaupunkiseudun sisäinen työssäkäynti 2023 1/2



Tampere on seudun kehyskuntien työllisten yleisin työssäkäyntikunta Orivettä lukuun ottamatta. Yleisintä Tampereella työssäkäynti on Pirkkalassa (53,4 %). Tampereen työpaikat saavat noin 65 prosenttia työvoimastaan omasta kunnasta ja noin 24 prosenttia kehyskunnista.



13.3.2025

Kaupunkiseudun sisäinen työssäkäynti 2023 2/2



Kaupunkiseudun sisäisen pendelöinnin suurimmat virrat kulkevat kehyskunnista Tampereelle. Määrällisesti eniten pendelöidään Kangasalta Tampereelle. Tampereelta pendelöidään puolestaan eniten Pirkkalaan ja toiseksi eniten Nokialle.

Vuodesta 2010 vuoteen 2023 selvästi eniten on kasvanut Nokialta ja Tampereelta Pirkkalaan suuntautuva pendelöinti. Myös Nokialle Ylöjärveltä ja Tampereelta suuntautuva pendelöinti on ollut selvässä kasvussa.

Tampereen kaupunkiseudun sisäinen pendelöinti: 10 yleisintä pendelöintisuuntaa vuonna 2023

Pendelöintisuunta	2023
Kangasala-Tampere	7500
Ylöjärvi-Tampere	6836
Nokia-Tampere	6384
Pirkkala-Tampere	5308
Lempäälä-Tampere	5270
Tampere-Pirkkala	3545
Tampere-Nokia	2851
Tampere-Ylöjärvi	2445
Tampere-Kangasala	2069
Tampere-Lempäälä	1906

13.3.2025

Tampereen kaupunkiseudun sisäinen pendelöinti: 10 eniten kasvanutta (%) pendelöintisuuntaa 2010-2023

Pendelöintisuunta	Muutos 2010-2023	Muutos % 2010-2023
Nokia-Pirkkala	424	125,4
Tampere-Pirkkala	1954	122,8
Ylöjärvi-Nokia	341	68,9
Tampere-Nokia	919	47,6
Tampere-Lempäälä	495	35,1
Nokia-Tampere	1221	23,6
Lempäälä-Tampere	898	20,5
Kangasala-Tampere	1231	19,6
Tampere-Ylöjärvi	364	17,5
Pirkkala-Tampere	758	16,7

19

- **Viime vuodet ovat olleet kaupunkiseudulla voimakkaan väestönkasvun aikaa. Vuodet 2022–2024 ovat olleet väestönkasvun osalta ennätysellisiä:**
 - Tulomuutto seudulle muualta Suomesta on kasvanut edelleen, kun taas lähtömuutto seudulta ei ole kasvanut samassa tahdissa, mikä on johtanut ennätyslukemiin kotimaisessa muuttoliikkeessä.
 - Suurin osa seudun kasvusta tulee edelleen kotimaisesta muuttoliikkeestä, mutta maahanmuuton merkitys väestönkasvun lähteenä on korostunut. Vuodet 2022–2024 olivat ennätysvuosia seudulle suuntautuneen maahanmuuton määrässä.
 - Luonnollinen väestönlisäys oli seudulla negatiivista vuosina 2022 ja 2023. Ennakkotietojen mukaan luonnollinen väestönlisäys on käännytynyt positiiviseksi vuonna 2024, mutta ikärakenteen ja matalan syntyvyyden vuoksi tämän osatekijän kautta tuleva kasvu lienee tulevinakin vuosina hyvin rajallista.
- **Seudun sisällä kasvu on keskittynyt erityisesti Tampereelle.** Keskuskaupunki on vastaanottanut suuren osan seudun kasvusta, erityisesti 2010-luvun puolivälistä alkaen. Keskuskaupungin kasvu ei kuitenkaan ole pysäyttänyt kehyskuntien kasvua, vaan kehyskunnat ovat saaneet yhä merkittävää muuttovoittoa seudun sisäisestä muuttoliikkeestä.
- **Yhdyskuntarakenteessa seudun kasvu on keskittynyt tavoitteiden mukaisesti (Rakennesuunnitelma ja MAL-sopimukset) keskustoihin ja joukkoliikennevyöhykkeelle, erityisesti raitiotien varrelle.** Samaan aikaan myös joukkoliikenteen matkamäärät ovat kasvaneet voimakkaasti.
- **Kaupunkiseudun työpaikkaomavaraisuus on tällä hetkellä koko seudun osalta noin 100%, eli työpaikkojen määrä vastaa työllisten määrää. Luku on kuitenkin ollut hienoisessa laskussa,** mikä johtuu työllisten määrän työpaikkojen määrää nopeammasta kasvusta.
- **Työssäkäynti erityisesti Uudellemaalle on kasvanut voimakkaasti 2020-luvulla.** Tämä voi osaltaan selittää seudun väestönkasvua: pandemian myötä yleistyneet etätyöt ovat johtaneet tilanteeseen, jossa Tampereen kaupunkiseutu valikoituu asuinpaikaksi entistä useammin, vaikka työpaikan fyysinen sijainti olisikin seudun ulkopuolella.



Tampereen
KAUPUNKISEUTU

Lisätietoja: jussi.valimaki@tampereseutu.fi

Tutustu myös seuraaviin aineistoihin:

- ❖ [Kaupunkiseudun väestörakenteen nykytila-analyysi](#)
- ❖ [Kaupunkiseudun kansainvälistymisen tilannekuva](#)