

Aika: Perjantai 5.12.2025 klo 8.15-10.18

Paikka: Tampereen kaupunkiseutu, kh. Valimo, Kelloportinkatu 1 B ja Microsoft Teams

Osallistujat:

Yli-Rajala Juha	konsernijohtaja	Tampere, pj.,
Auvinen Oskari	kaupunginjohtaja	Kangasala
Joensuu Jaakko	kansliapäällikkö	Pirkkala
Kuusisto Juha	kaupunginjohtaja	Orivesi, Teams
Latvala Mikko	kunnanjohtaja	Vesilahti, 1. vpj.
Haapaniemi Timo	kehitysjohtaja	Vesilahti
Linnamaa Reija	johtaja	Tampere
Nurminen Mikko	johtaja	Tampere
Pajari Noora	kunnanjohtaja	Lempäälä
Piiparinen Pauli	kaupunginjohtaja	Ylöjärvi, 2. vpj.
Liinavuori Juha	talousjohtaja	Ylöjärvi
Väätäinen Eero	kaupunginjohtaja	Nokia
Nurminen Päivi	seutujohtaja	esittelijä, TKS
Palosaari Saija	hallintopäällikkö	sihteeri, TKS

Kutsutut:

Nurminen Ilmari	pormestari	Tampere
Nordling Merja	hyvinvointipäällikkö	TKS § 130
Savisaari Lauri	johtaja	Tampere § 130
Välilä Sari	varhaiskasvatuspäällikkö	Tampere § 130
Kauppinen Eero	liikennejärjestelmäpäällikkö	TKS § 131
Kuusela Kaisu	seutusuunnittelupäällikkö	TKS § 131-132

KÄSITELTÄVÄT ASIAT

129 § AVAUS JA EDELLISEN KOKOUKSEN TÄYTÄNTÖÖNPANO	3
130 § PALVELUSETELISELVITYS – EHDOTUS TOIMENPIDESUOSITUKSIKSI	4
131 § SEUDULLISTEN PYSÄKÖINTIPERIAATTEIDEN TARKISTAMINEN.....	7
132 § TAMPEREEN SEUDUN ILMASTOKESTÄVÄ SINI-VIHERVERKKO JA YHDYSKUNTARAKENNE. – OHJAUSRYMÄN NIMEÄMINEN JA AIKATAULUTUS	12
133 § KUNTAYHTYMÄN TOIMINNALLISET TAVOITTEET JA TALOUSARVIO VUODELLE 2026 JA TALOUSSUUNNITELMA VUOSILLE 2026-2028	15
134 § SEUTUTYÖRYHMIEN PÄIVITYS	23
135 § MUUT JA TIEDOKSI ANNETTAVAT ASIAT	24
136 § SEURAAVAN KOKOUKSEN OHJELMOINTI JA TULEVAT KOKOUKSET	25
137 § KOKOUKSEN PÄÄTTÄMINEN	25

129 § AVAUS JA EDELLISEN KOKOUKSEN TÄYTÄNTÖÖNPANO

Kokouksen 21.11.2025 täytäntöönpano

Asiat	Toimenpiteiden eteneminen	Vastuu
Henkilöjunaliikenteen lisäliikennöinti- vaihtoehdot 2030-luvulle	Seutuhallitus 26.11.	TKS/kunnat
Seutuhallituksen kannanotto raidere- formin valmistelusta	Seutuhallitus 26.11.	TKS
Sivistyksen tilannekatsaukset	Seutuhallitus 26.11.	TKS/Strategiatyö- ryhmä
Asumisen laatuohjelman pääteemat ja valmistelun työsuunnitelma	Seutuhallitus 17.12.	TKS/Asumisen työryhmä
Seutustrategian päivitys, kunnanhalli- tusten yhteisen työpajan koolle kutsu- minen	Seutuhallitus 26.11., työpaja järjes- tetään 3.2.2026	TKS/kunnat
Seututyöryhmien päivitys	Nimeämispyyntö KJK 5.12., käsittely seutuhallituksessa 17.12.	Kunnat/TKS

Liitteet:

Väestökatsaus 10/2025 – PowerBI [Väestö- ja työllisyyskatsaukset - Tam-
pereenseutu](#)

Työllisyyskatsaus 10/2025

KJK muistio 21.11.

130 § PALVELUSETELISELVITYS – EHDOTUS TOIMENPIDESUOSITUKSIKSI

Päätösehdotus.	<p>Kuntajohtajakokous 5.12.2025 Seutujohtaja Nurminen:</p> <p>Kuntajohtajakokous päättää</p> <p>omalta osaltaan hyväksyä varhaiskasvatuksen palveluseteliselvityksen toimenpidesuosituksen esityksen mukaan,</p> <p>että FCG:n palveluseteliselvityksen raportti on julkinen tämän käsittelyn jälkeen.</p>
Päätös.	<p>Päätösehdotus hyväksyttiin.</p>
Käsittelyvaiheet.	<p>Sivistyspalvelujen työryhmä 20.2., kuntajohtajakokous 21.2., sivistyspalvelujen työryhmä 20.11., kuntajohtajakokous 21.11., seutuhallitus tammi-helmikuu 2026</p>
Liitteet.	<p>Varhaiskasvatuksen palveluseteliselvityksen toimenpidesuosituksen toimenpiteet ja toimeenpano Varhaiskasvatuksen palveluseteliselvitys – loppuraportti, FCG</p>
Perustelut.	<p>Hyvinvointipäällikkö Nordling</p>

Tausta

Finnish Consultig Group (FCG) toteutti varhaiskasvatuksen palveluseteliselvityksen ajalla 7.10.2024 – 31.1.2025. Selvityksen johtopäätökset esiteltiin sivistyspalvelujen työryhmälle 20.2. kokouksessa sekä kuntajohtajakokouksessa 21.2.2025.

Kuntajohtajakokous päätti jatkaa asian käsittelyä siten, että selvityksen toimenpidesuosituksia tulee tarkastella vastaamaan erityisesti Tampereen kaupunkiseudun kuntien tarpeita ja tilannetta.

Sivistyspalvelutyöryhmän ohjauksessa oleva varhaiskasvatuksen työryhmä on työstänyt toimenpidesuosituksia alkusyksyn aikana. Toimenpidesuositusten muotoilussa on huomioitu kuntajohtajien toiveet talousnäkökulmasta.

Esitys toimenpidesuosituksiksi

Varhaiskasvatustyöryhmä esittää palveluseteliselvityksen toimenpidesuosituksiksi seuraavaa:

1. Palvelusetelin arvon määrittely ja taloudellisuuden tarkastelu
 - Tarkastelemme erityisesti alle 3-vuotiaiden palvelusetelin kertomien korottamista

- Tarkastelemme vuoden 2030 varhaiskasvatuksen henkilöstön rakenteen näkökulmasta palvelusetelin arvoa ja kannustamme yksityisen varhaiskasvatuksen yksiköitä pätevän henkilöstön palkkaamiseen (henkilöstösuunnitelmissa)
 - Tarkastelemme palvelusetelitoiminnan taloudellisuutta kuntien investointien ja palveluverkon näkökulmasta
 - Määrittelemme seudullisesti yhtenäisen vähimmäisarvon palvelusetelille
2. Täyttöaste ja vetovoimatekijät
- Käymme keskustelua yksityisten varhaiskasvatusyksiköiden täyttöasteesta ja toiminnan vaikutuksista kannattavuuteen
 - Edistämme lasten ohjautumista palveluseteliyksiköiden palveluihin, kun lainsäädännön muutoksen perusteella yksityisistä varhaiskasvatusyksiköistä poistuu mahdollisuus kerätä lisämaksuja. Tämä parantaa yksiköiden täyttöastetta ja kannattavuutta
 - Kesäajan päivystysjärjestelyt heikentävät vetovoimaa. Käymme keskustelua yksityisten palveluntarjoajien kanssa erilaisista kumppanuusmalleista kesäajan (heinäkuu) palvelun tuottamiseksi
 - Hyvä pedagoginen laatu tukee täyttöastetta ja vaikuttaa yksikön maineeseen ja vetovoimaan. Käymme keskustelua palveluseteli-toimijoiden kanssa pedagogisen laadun merkityksestä.
 - Kannustamme tukipalveluhenkilöstön riittävään resurssointiin, jotta kasvat- ja opetushenkilöstö voi keskittyä hoito-, kasvat- ja opetus tehtävään (mm. ruokahuolto ja siivous)
3. Yhtenäisten laatumittareiden määrittely julkiseen ja yksityiseen varhaiskasvatukseen
- Edellytämme jatkossa yhtenäistä laadun arviointia Karvin kriteerien pohjalta kunnallisessa ja yksityisessä varhaiskasvatuksessa
 - Varmistamme tuen järjestelyjen saatavuuden ja korotetun palvelusetelin kohdistaminen lapsen tuen järjestämiseen palveluseteliyksiköissä (VEO, tuen resurssit esim. ohjaaja palvelut)
4. Yhteistyön kehittäminen
- Järjestämme yhteisiä toiminnan laatuun keskittyviä keskustelutapaamisia yksityisen ja julkisen varhaiskasvatuksen toimijoille (velvoittava 1-2 krt/ vuosi)

- Tarjoamme kuntien järjestämät henkilöstökoulutukset myös yksityisten yksiköiden henkilöstölle (Ei koske Osakkeen koulutuksia)

5. Asiakastyytyväisyyskyselyt

- Velvoitamme yhteneväisten asiakastyytyväisyyskyselyjen toteuttamiseen julkisessa ja yksityisessä varhaiskasvatuspalvelussa. Tarkastelemme yhdessä asiakastyytyväisyyskyselyjen tuloksia ja asetamme näiden pohjalta tavoitteita.

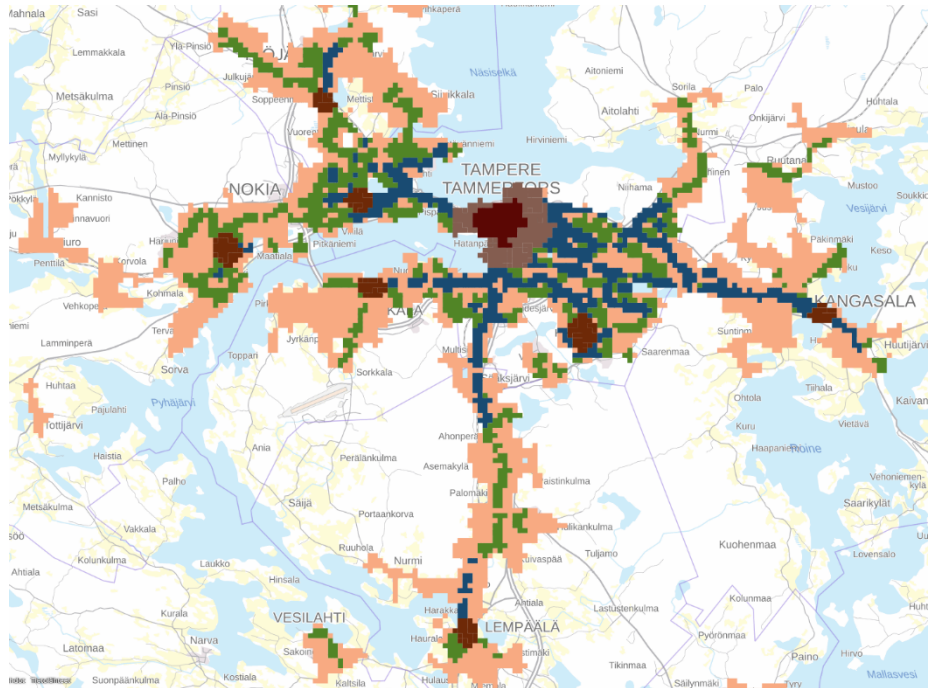
Hyväksytyt toimenpiteet ohjaavat varhaiskasvatustyöryhmän työskentelyä vuonna 2026. Vuoden 2026 talousarviotavoitteeksi on ehdotettu varhaiskasvatuksen palvelusetelin sääntökirjan kehittämistä.

Asiaa kokouksessa selostavat varhaiskasvatuspäällikkö Sari Väliä, johtaja Lauri Savisaari ja hyvinvointipäällikkö Merja Nordling.

131 § SEUDULLISTEN PYSÄKÖINTIPERIAATTEIDEN TARKISTAMINEN

Päätösehdotus.	<p>Kuntajohtajakokous 5.12.2025 Seutujohtaja Nurminen:</p> <p>Kuntajohtajakokous päättää omalta osaltaan</p> <p>että seudulliset pysäköintiperiaatteet tarkistetaan seudullisesti merkittävien joukkoliikennehankkeiden osalta keväällä 2026,</p> <p>että seudulliset pysäköintiperiaatteet tarkistetaan rakenteellisten pysäköintiratkaisujen, kohtuuhintaisen asumisen, pyöräpysäköinnin ja liittynytäpysäköinnin sekä muiden mahdollisten teemojen osalta vuoden 2026 aikana.</p>
Päätös.	<p>Päätösehdotus hyväksyttiin.</p>
Käsittelyvaiheet.	<p>Liikennejärjestelmä työryhmä 11.6.2025., 14.10.2025. LJ-työryhmä ja MASTO 19.11.2025, Seutuhallitus 28.1.2025</p>
Liitteet.	<p>LJ-työryhmän esitysmateriaali 6/2025 ja asumisen laatuohjelman rakentajapaneelin kyselyn tulokset pysäköinnistä.</p> <p>Pysäköintinormin vyöhykkeet (Tampereen kaupungin yhdyskuntalautakunta 23.10.2023)</p>
Perustelut.	<p>Liikennejärjestelmäpäällikkö Kauppinen</p> <p>Tampereen kaupunkiseudun pysäköinnin seudulliset periaatteet -esiselvitys on laadittu vuonna 2019. Seudullisten pysäköintiperiaatteiden täydennys ja toimeenpano on laadittu vuoden 2021 lopussa. Seutuhallitus hyväksyi loppuraportin 26.1.2022. Linkki raporttiin: s-8-Tampeen-kaupunkiseudun-pysakointiperiaatteet_raportti.pdf.</p> <p>Periaatteiden tarkistus on suositeltu tehtävän viiden vuoden välein.</p> <p>Seudullinen liikennejärjestelmätyöryhmä (LJ-työryhmä) kävi keskustelun seudullisten pysäköintiperiaatteiden tarkistamisesta kesäkuussa 2025. Tavoitteena on saada pysäköintiperiaatteet päivitettyksi vuoden 2026 aikana. Päivitystarpeen on tunnistettu olevan rajallinen ja pyritään pitämään kevyenä.</p> <p>Yhteiset seudulliset pysäköintiperiaatteet on laadittu olemassa oleviin suunnitelmiin, tavoitteisiin ja tietoaineistoihin perustuen yhdyskuntarakenteen vyöhykkeet, joilla rakenteen kehittämisen tavoitteet luovat erityyppisiä perusteita pysäköinnin kehittämiseksi ja uusille linjauksille.</p>

Työn keskeiset tulokset olivat pysäköintiä koskevat tavoitetasot ja suositukset seudun eri vyöhykkeillä, jotka tukevat kuntien omien pysäköintipolitiikan ja –linjausten sekä normien muodostamista. Nykyiset toimenpidesuosituksien pysäköintivyöhykkeet perustuvat SYKE:n vyöhykejakoon, jotka ovat vuodelta 2017. Uusin vyöhykejako on vuodelta 2022.



Kuva 1. Vyöhykejaottelu vuoden 2017 tiedoilla. Tampereen kaupunkiseudun pysäköintiperiaatteiden täydennys ja toimeenpano. Seutuhallitus hyväksynyt 26.1.2022.

SYKE:n vyöhykkeissä joukkoliikennevyöhykkeet muodostetaan digitaalisten joukkoliikenteen reitti- ja aikataulutietojen perusteella huomioiden. Intensiivisen joukkoliikennevyöhykkeiden vuorotiheyskriteeri on 10 min. Joukkoliikennevyöhykkeen vuorotiheyskriteeri on 30 min.

Seudullisella joukkoliikenneviranomaisella Nyssellä on myös käytössä palvelutasoluokat, jotka perustuvat joukkoliikenteen vuorotiheyteen ja palvelutasoon. Nykyisin luokkia on käytössä 6 eri vyöhykettä, mutta vuoden 2025 ollaan siirtymässä viiteen eri vyöhykkeeseen vuorovälin mukaisesti (7,5-10/15/30/60/koululaisliikenne). Joukkoliikenteen palvelutasoluokissa ei erikseen erotella joukkoliikenteen kulkumuotoja (raiotie, bussi, superbussi vai lähijuna).

Joukkoliikenteen alueelliset palvelutasot vuosille 2026-2030 – luokkien vahvistaminen

Määrittelyn tiivistelmä	Taso 1 Paras palvelu	Taso 2 Hyvä palvelu	Taso 3 Kohtalainen palvelu	Taso 4 Rajallinen palvelu	Taso 5 Kohdennettu palvelu
Maankäyttö	Monipuolinen, tiheästi rakennettu aluekeskus.	Asumista ja työpaikkoja. Tiivis lähiö.	Asumista ja teollisuutta. Väljempi lähiö.	Väljää rakentamista. Reuna-alue. Taajama.	Maaseutu. Kylä. Haja-asutusalue.
Väestötiheys ja 50 % työpaikoista muodostavat/km ²	1 800 (tai yli) asukasta tai työpaikkaa	1 200 – 1 800 asukasta tai työpaikkaa	600 – 1 200 asukasta tai työpaikkaa	300 – 600 asukasta tai työpaikkaa	300 (tai alle) asukasta tai työpaikkaa
Matkustajat/km ² /v	100 000 (tai yli)	55 000 – 100 000	27 000 – 55 000	8 000 – 27 000	8 000 (tai alle)
Palvelukausi	Vuoden jokaisena päivänä.	Läpi vuoden, ei jouluna ja juhannuksena.	Läpi vuoden, ei jouluna ja juhannuksena.	Arkisin, saatavuus vaihtelee viikonloppuisin.	Perusopetuksen ja 2. asteen oppilaitosten työpäivinä.
Ohjeellinen palveluaika Alkaa: arki(la)su Päättyy: arki(pe/la)su	Alkaa klo: 04(04)04 Päättyy klo: 01(04)01	Alkaa klo: 05(06)09 Päättyy klo: 23(23)22	Alkaa klo: 06(07)10 Päättyy klo: 23(23)22	Alkaa klo: 06(08)10 Päättyy klo: 21(21)21	Alkaa klo: 07-10 Päättyy klo: 12-16
Vuorojen määrä/h arkisin klo 7-18	6+	4	2	1	Ei vakiovuoroväliä
Matkan vaivattomuus	Kattavasti suoria yhteyksiä. Sopii monipuolisiin matkustustarpeisiin.	Toimivat yhteydet ja perustason vuorotarjonta.	Vaatii jonkin verran suunnittelua. Odotusajat ovat pidempiä.	Vaatii paljon suunnittelua.	Palvelu on räätälöity oppilaitosten tarpeisiin.
Esimerkkejä alueista					

NYSSE Tampereen seudun joukkoliikenne



Kuva 2: Nyssen tuleva joukkoliikenteen palvelutasoluokat 2026–2030, jotka hyväksyttiin Tampereen kaupunkiseudun joukkoliikennelautakunnan kokouksessa 8.10.2025.

Joukkoliikenteen palvelutasoluokat antavat tausta-aineistoa pysäköinti-periaatteille, mutta palvelutasoluokat eivät suoraan kuvasta kotitalouksien autoistumista, koska myös kuntien omat lähipalvelut etenkin kuntakeskuksissa vähentävät autoistumista.






Seudullisia pysäköintiperiaatteita ohjaavat etenkin:

1. Seutustrategia
2. Rakennesuunnitelma 2040 +, jossa on määritelty liityntä-pysäköintialuetarpeet
 - a. Suuntaviivoja joukkoliikenteen seudullisesti merkittävään kehittämiseen (osa RASU 2040+)
3. Seudullinen kestävä kaupunkiliikenteen suunnitelma (tulevaisuudessa)

Pysäköintiperiaatteiden tarve liittyy kaupunkiseudun tiivistymiseen ja sujuvaan liikkumiseen sekä liikenteen päästöjen vähentämiseen. Asuntorakentaminen on taantunut Suomessa ja myös kaupunkiseudun kunnissa. Pysäköintinormit aiheuttavat merkittävän kustannuspaineen asuntorakentamiseen.

Pysäköintiperiaatteet painottuvat asumiseen ja liityntäpysäköintiin.

4.3. Toimenpidesuosituksat vyöhykkeittäin

 Tampereen keskustan jalankulkuvyöhyke	 Kuntakeskukset, Tampereen alakeskukset	 Intensiivinen joukkoliikennevyöhyke ja muut alakeskukset	 Joukkoliikennevyöhyke	 Autovyöhyke
Seudullisesti merkittävät <ul style="list-style-type: none"> - Pysäköintinormin päivitys - Pyöräpysäköinnin määrä- ja laatuvaatimukset - Rakenteellinen, keskitetty pysäköinti + velvoitepysäköinti - Kadunvarsipysäköinti lyhyt-aikaista asiointipysäköintiä - Pääasiallisesti maksullinen pysäköinti - Tehostettu pysäköinninvalvonta - Reaaliaikainen pysäköintitieto - Jakeluliikenteen lastaus- ja purkupaikat - Pyörien liityntäpysäköinti 	Seudullisesti merkittävät <ul style="list-style-type: none"> - Pysäköintinormi 1/110-120 - PP-normi 1/40 (asuminen) - Keskitetty pysäköinti (nimeämättömät paikat) - Kadunvarsipysäköinti lyhyt-aikaista asiointipysäköintiä (aikarajoitettu) - Tehostettu pysäköinninvalvonta - Pyörien liityntäpysäköinti 	Seudullisesti merkittävät <ul style="list-style-type: none"> - Pysäköintinormi 1/100-120 - PP-normi 1/40 - Aikarajoitettu pysäköinti - Pysäköinninvalvonta - Pyörien liityntäpysäköinti - Kadunvarsipysäköinti lyhyt-aikaista asiointipysäköintiä - Keskitetty pysäköinti 	Seudullisesti merkittävät <ul style="list-style-type: none"> - Pysäköintinormi 1/80-90 - PP-normi 1/40 - Pyörien liityntäpysäköinti 	Seudullisesti merkittävät <ul style="list-style-type: none"> - Autopysäköinnin normi tapaus ja asutontyyppi kohtaisesti esim. 1,5/as
Paikallisesti harkittavaksi <ul style="list-style-type: none"> - Joustot vahvasti mukana normissa: yhteiskäyttö-/autoista/vuorottaispysäköinnistä/keskitetyistä ja nimeämättömästä pysäköinnistä - Autottomat/vähäautoiset korttelit 	Paikallisesti harkittavaksi <ul style="list-style-type: none"> - Rakenteellinen pysäköinti ja velvoitepysäköinti - Joustot normissa - Pysäköinnin hinnoittelu (maksullinen pysäköinti) - Reaaliaikainen pysäköintitieto - Jakeluliikenteen lastaus- ja purkupaikat - Autojen liityntäpysäköinti erityisesti asemien yhteydessä - Autottomat/vähäautoiset korttelit 	Paikallisesti harkittavaksi <ul style="list-style-type: none"> - Rakenteellinen pysäköinti ja velvoitepysäköinti - Reaaliaikainen pysäköintitieto - Autojen liityntäpysäköinti erityisesti asemien yhteydessä helposti saavutettavissa joukkoliikenteen runko-yhteyden varressa - Joustot normissa - Pysäköinnin hinnoittelu 	Paikallisesti harkittavaksi <ul style="list-style-type: none"> - Rakenteellinen ja/tai keskitetty pysäköinti - Puolitehokkaita osittain rakenteellisia ratkaisuja - Aikarajoitettu pysäköinti 	Paikallisesti harkittavaksi <ul style="list-style-type: none"> - Pyöräpysäköinnin normi - Liiketila ja työpaikka-alueille tapauskohtaisesti / markkinaehtoisesti

Pysäköintinormi kuvaa kaavassa esitettävää vaatimusta pysäköinnin rakentamiseksi. Edellä esitetty suositus pysäköinnin enimmäismääräksi. Joustavalla pysäköintinormilla tarkoitetaan vaatimusta, joka sisältää "kannustimia" jotka toteuttamalla vähennetään pysäköintipaikkoja. Kaavassa se tarkoittaa kevennyttä autopaikkamääriin. Esim. Kuntakeskustassa miniminormi on 1/110 ap/kem ja määritettävää joustoja noudattamalla se voidaan muuttaa vastaamaan 1/120-130 ap/kem

Kuntakeskukset, Tampereen alakeskukset luokan alla on monenlaisia keskuksissa, joissa esim. joukkoliikenteen käytän edellytykset vaihtelevat paljon, mikä vaikuttaa paljon henkilöauton omistukseen. Luokan suositusten hyödyntämisen yhteydessä tulee käyttää erityistä kohdekohtaista harkintaa.

Kuva 3: Seudullisten pysäköintiperiaatteiden toimenpidesuosituksat. Tampereen kaupunkiseudun pysäköintiperiaatteiden täydennys ja toimenpano. Seutuhallitus hyväksynyt 26.1.2022.

Pysäköintiperiaatteet vaikuttavat olennaisesti maankäyttöön ja asumiseen. Tämän vuoksi seudullisia pysäköintiperiaatteita on perusteltua käsitellä yhdessä MASTO:n ja ASTA:n kanssa.

Nykyisissä seudullisissa pysäköintiperiaatteissa on seututoimiston asiantuntijoiden toimesta tunnistettu muutamia puutteita ja päivitystarpeita:

1. Seudullisesti merkittävät joukkoliikennehankkeet (tulevat ja päätetyt), esimerkiksi raitiotie- ja lähijunahankkeet.

- Lähijunaliikenteen ja raitiotien erilainen palvelutaso ja vuoroväli tulee huomioida periaatteiden päivityksessä. Tampereen kaupunki on huomionnut pysäköintinormeissaan raitiotiepysäkit ja junapysäkit 500 m etäisyydellä keskustasta.

2. Keskitetyt ja rakenteelliset pysäköintiratkaisut

- Onko riittävä tietoa olemassa keskitetyn pysäköintitalon tai rakenteellisen pysäköintiratkaisun reunaehdoista ja taloudellisuudesta?

3. Kohtuuhintaisen asumisen pysäköintiratkaisut

- Kohtuuhintaisen asumiseen ehdotetaan usein kallista rakenteellista pysäköintiä. Millaisia muita keinoja voidaan löytää?

4. Pyöräpysäköintisuositus

- 1pp/40 kem2 on matala yksiöpainotteisille ja kerrostalovaltaisille alueille.
- Pyöräpysäköinnin laatutavoitteita tulisi tarkentaa ja luoda kannustimia ja keinoja olemassa oleviin asuntoyhtiöihin, joissa pyöräpysäköinti on puutteellista.

5. Liityntäpysäköinti

- Iso kokonaisuus, johon tulisi tehdä tarkennuksia mm. kustannusjakoperiaatteisiin.
- Ruuhkautuneiden alueiden osalta toimenpiteenä on tunnistettu autoliityntäpysäköintiin tunnistautuminen Nysse-lipulla ja pysäköintioikeuden rajaus joukkoliikenteen käyttäjille.

132 § TAMPEREEN SEUDUN ILMASTOKESTÄVÄ SINI-VIHERVERKKO JA YHDYSKUNTARAKENNE. – OHJAUSRYHMÄN NIMEÄMINEN JA AIKATAULU

Päätösehdotus.	<p>Kuntajohtajakokous 5.12.2025 Seutujohtaja Nurminen:</p> <p>Kuntajohtajakokous päättää omalta osaltaan,</p> <p>että maankäyttö- ja asuminen työryhmän nimetään hankkeen ohjausryhmäksi,</p> <p>että Ekokumppanit Oy ja Pirkanmaan liitto nimeävät edustajansa ohjausryhmään,</p> <p>hyväksyä hankkeen alustavan ohjelmoinnin.</p>
Päätös.	<p>Päätösehdotus hyväksyttiin. Ohjelmoinnin osalta linjattiin, että työpakettien ohjelmointi tuodaan kuntajohtajakokouksen käsittelyyn, mikäli Masto katsoo sen olennaiseksi.</p>
Käsittelyvaiheet.	<p>Seutuhallitus 17.12.</p>
Liitteet.	
Perustelut.	<p>Seutusuunnittelupäällikkö Kuusela</p> <p>Kuntajohtajakokous tutustui elokuussa Seudun ilmastokestävä sini-viherverkko ja yhdyskuntarakenne -hankkeeseen, jolle on myönnetty yhteensä 230 141 euron EAKR-rahoitus vuosille 2025-2027 Pirkanmaan liiton kautta. Hankkeen virallinen nimi on Tampereen seudun ilmastokestävä sini-viherverkko ja yhdyskuntarakenne. Hanke on osa valmis-teilla olevaa Sini-viherstrategiaa ja lisäksi se toteuttaa MAL5-sopimuksen kirjausta päivittää seudun viherverkko yhdessä Pirkanmaan ELY-keskuksen kanssa.</p> <p>Tavoite, työpaketit ja toteutus</p> <p>Hankkeen tavoite on luoda puitteita seudun yhdyskuntarakenteen vahvistamiseen ilmastonmuutoksen edessä. Keinona vahvistamisessa ehdotetaan viherrakentamista.</p> <p>Hanke toteutetaan viiden työpaketin sarjana, joiden kuluessa seudun taajama inventoidaan ekologisten ja virkistyksellisten arvojen ja yhteyksien sekä hulevesitilanteen osalta ja arvioidaan ilmastokestävyys näkökulmasta. Tavoitteena on tunnistaa rakenteesta ilmastonmuutoksen kannalta haastavimmat ja haavoittuvimmat kohteet ja esittää niihin viherrakentamiseen nojaavat ratkaisut. Kohteet voivat olla ekologisia</p>

jatkumolta tai virkistysyhteyksiä tukevia paikkoja tai keinoja hulevesitulvien hallintaan.

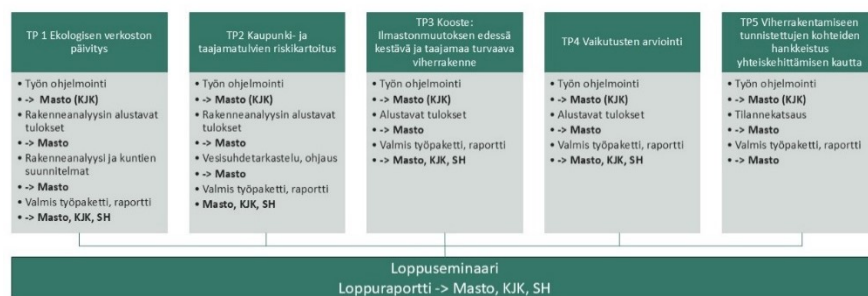
TP1. Viherrakenteen kuvaus päivitetyn ekologisen verkoston kautta

TP2. Kaupunki- ja taajamatulvien riskikartoitus

TP3. Kooste: Ilmastonmuutoksen edessä kestävä ja taajamaa turvaava viherrakenne, hiilinielun vahvistamisen potentiaali sekä monihyötyinen viherrakenne

TP4. Vaikutusten arviointi. Ilmastonmuutokseen sopeutumisen kannalta vaikuttavimpien taajamarakenteen kehittämiskohteiden tunnistaminen

TP 5. Yhteiskehittäminen julkisen sektorin ja pirkanmaalaisten maa- ja viherrakennusalan yritysten kesken ilmastonmuutokseen sopeutumisen ratkaisujen toteutuksessa



Hanke toteutetaan kilpailutettuna konsulttitoimeksiantona. Kilpailutus päättyy 5.12.2025. Päätöksen konsultin valinnasta tekee kuntayhtymän hankintavaltuuksien mukaisesti seutuhallitus tammikuun kokouksessa 28.1.2026

Hankesuunnitelmassa seudun Maankäyttö ja asuminen -työryhmälle (Masto) on suunniteltu rooli hankkeen ohjausryhmänä. Hankkeen toteutusta tukee seudun kunnista, Pirkanmaan liitosta ja Pirkanmaan ELY-keskuksesta nimetty tukiryhmä.

Hanke toteutetaan ryhmähankkeena, jonka päätoteuttaja on Ekokumppanit Oy. Ekokumppanit Oy vastaa hankehallinnosta sekä työpaketin 5 toteutuksesta. Seututoimisto vastaa neljän ensimmäisen työpaketin toteutuksesta.

Alustava aikataulu ohjausryhmätyöskentelylle on seuraava:

Ohry 1. Aloituskokous	Masto 1.4.2026
-----------------------	-----------------------

Aloituskokous, Työn ohjelmointi, Lähtökohdat TP 1 ja 2	
Ohry 2.	Masto 10.6.2026
Työpaketti 1 ja 2: Rakenneanalyysin alustavia tuloksia, Kuntien suunnitelmien lähtökohdat	
Ohry 3.	Masto 21.10.2026
Työpaketti 1.: Rakenneanalyysin ja kuntien suunnitelmien yhteistarkastelu, ohjaus Työpaketti 2. Vesisuhdetarkastelu, ohjaus, 3. TP3 ohjelmointi	
Ohry 4.	Masto 1/2027
TP1 ja 2 raportit, TP3 alustavat tulokset, Lähtökohdat TP4	
Ohry 5.	Masto 4/2027
TP3 Raportti, TP4 alustavat tulokset, TP5 ohjelmointi	
Ohry 6.	Masto 6/2027
TP4 Raportti, TP5 tilannekatsaus	
Ohry 7.	Masto 10/2027
TP5 raportti, loppuraportin ohjelmointi, loppuseminaarin info	
Ohry 8. Hankkeen päätös	Masto 11/2027
Loppuraportti	

133 § KUNTAYHTYMÄN TOIMINNALLISET TAVOITTEET JA TALOUSARVIO VUODELLE 2026 JA TALOUSSUUNNITELMA VUOSILLE 2026-2028**Kuntajohtajakokous 5.12.2025**

Päätösehdotus.

Seutujohtaja Nurminen:

Kuntajohtajakokous päättää omalta osaltaan

hyväksyä liitteen mukaisen kuntayhtymän talousarvion vuodelle 2026, joka on tulojen ja menojen osalta 1 963 450 euroa,

hyväksyä liitteen mukaiset toiminnalliset tavoitteet vuodelle 2026,

hyväksyä liitteen mukaisen taloussuunnitelman 2026-2028,

että seutujohtaja voi viimeistellä talousarvioesityksen seutuhallituksen käsittelyyn ja

että seutujohtaja voi hyväksyä sitomattoman kehittämisrahan käyttösuunnitelman.

Päätös.

Päätösehdotus hyväksyttiin.

Käsittelyvaiheet.

KJK 23.5.,26.9. ja 5.12., Seutuhallitus 18.6., 29.10. ja 17.12.

Liitteet.

Talousarvio ja toimintasuunnitelma 2026_LUONNOS

Perustelut.

Seutujohtaja Nurminen

Perussopimuksen mukaan kuntayhtymän tehtävänä on huolehtia

1. valtuustojen hyväksymässä seutustrategiassa kuntayhtymälle asetetuista tehtävistä
2. kuntayhteistyön yleisestä kehittämisestä ja kuntien välisen yhteistoiminnan kehittämisestä
3. yhteisten suunnittelu- ja kehittämishankkeiden toteuttamisesta
4. jäsenkuntien yhteisestä edunvalvonnasta
5. aluepolitiikan toteuttamisesta osaltaan
6. muista yhteisesti sovittavista seutuyhteistyöhön liittyvistä tehtävistä.

Kuntayhtymä rakentaa yhdessä jäsenkuntiensa kanssa rajattomasti toimivaa kaupunkiseutua Vehreä metropolimme 2040 seutustrategian pohjalta. Strategiaa toimeenpanoa ohjaa toteutusohjelma, jonka toimenpiteet ohjaavat kuntayhtymän talousarvion tavoiteasetantaa vielä 2026 vuonna. Strategian päivitys on käynnistetty syksyllä 2025.

Strategian lisäksi kuntayhtymän tavoiteasetantaa ohjaavat rakenne- suunnitelma ja MAL-sopimus. Rakennesuunnitelma määrittää yhdys- kuntarakenteiden keskeiset ratkaisut, joita kunnat toimeenpanevat ja joita seututoimisto tukee. MAL-sopimus 2024–2027 kuvaa yhteistyö- hankkeet valtion kanssa ja seudullisesti. Näiden toteutukseen kunnat ovat sitoutuneet MAL-sopimuksen hyväksymisen yhteydessä.

Toiminnalliset tavoitteet esitetään seutustrategian pääviestien mukai- sesti. Lisäksi kuvataan seutuyhteistyön yleinen kehittäminen ja kuntayh- tymän hallinnoiman kansallisen MAL-verkoston painopisteet 2026.

Lumoava arki

Seutustrategia: Kaupunkiseudulla voi asua eurooppalaisittain urbaanisti tai maaseudun kylissä. Naapurustomme ovat turvallisia ja viihtyisiä. Asukkaille on tarjolla älykkäitä liikkumismahdollisuuksia ja elämyksiä vapaa-aikaan. Luonnon sinivihreys ihastuttaa arkeamme. Kuntien palve- lut on viritetty tuottamaan asukkaille hyvinvointia ja elämänlaatua. Asu- kasosallisuus ja yhteenkuuluvuus vahvistavat ilmapiiriä. Kaupunkiseutu on kaikille läheinen.

Asuminen

1. Asumisen seudullinen laatuohjelma valmistellaan päätöksente- koon.

Laatuohjelma konkretisoi vuonna 2020 hyväksytyyn seudullisen asun- topoliittisen ohjelman laateemaa ja on osa MAL5-sopimuksen toi- meenpanoa.

2. Asumisen ja rakentamisen seudullista tietoikkunaa jatkokehite- tään.

Tietoikkuna valmistuu ja otetaan käyttöön 2025 ja sitä laajennetaan uusilla tiedoilla vuonna 2026. Tietoikkuna palvelee asuntomarkkinoi- den tilannekuvan luomisessa kuntien asiantuntijoita, päätöksenteki- jöitä ja yrityksiä.

3. Kohtuuhintaista asumista edistetään yhdessä sidosryhmien kanssa.

Yhteistyöllä VARKEN, kuntien ja kohtuuhintaisen asuntotuotannon rakennuttajien kanssa tavoitellaan sosiaalisesti kestävästä asuntopoli- tiikan jatkumista, kuntien yhteisvastuuta ja segregaaation ehkäisyä.

Tulevaisuus- ja ennakointityö

4. Kaupunkiseudun futuriikki 2056 –hanke toteutetaan.

Tampereen kaupunkiseutu täyttää 50 vuotta vuonna 2056. Futu- riikki-hankkeessa ennakoidaan seudun strategisten suunnitelmien tulevaisuusvaikutuksia eri väestöryhmien avulla. Hanketta rahoittaa Sitra.

Sivistyspalvelut

5. Yksityisen varhaiskasvatuksen sääntökirjan päivitetään.

Kaupunkisedun kunnilla on seudullinen käytäntö yksityisen varhaiskasvatuksen ohjauksessa. Käytäntöä on tarkasteltu vuonna 2025 tehdyssä palveluseteliselvityksessä, jonka johtopäätökset päivitetään seudulliseen sääntökirjaan.

6. Positiivinen jatkumo perusopetuksesta toiselle asteelle – palveluja kehitetään kokonaisvaltaisesti

Työ sisältää mm. ohjaamotoiminnan kehittämisen, kuntotuttavan ammatillisen koulutuksen mallien ja tarpeen kartoituksen sekä opinpolkuindeksin päivittämisen.

7. Liikuntapaikkayhteistyötä kuntien raja-alueilla ja suurissa liikuntainvestoinneissa edistetään

Kaupunkiseudun liikuntapaikkainvestointien kartoitus on tehty 2025. Työtä jatketaan kuntien raja-alueilla sijaitsevien lähiliikuntapaikkojen ja seudun suurten liikuntainvestointien yhteistyömadollisuuksien tunnistamiseksi.

Fiksu kasvu

Seutustrategia: Toimimme ekologisesti kestävästi ja kuntarajattomasti. Kasvun selkärankana on eheä ja vahva yhdyskuntarakenne. Seudullinen elinkeinopolitiikka vauhdittaa yritystoiminnan kestävää siirtymää ja panostaa valittuihin kärkiin. Kaupunkiseudun työpaikat lisääntyvät, koulutus ja osaaminen kohtaa työpaikkojen tarpeet. Yritysten sijoittumisessa ei katsota kuntarajoja.

Liikkuminen

8. Lähijunaliikenteen seisakkeiden suunnittelua edistetään MAL5-sopimuksen mukaisesti

MAL5-sopimuksessa sovittujen aseman/seisakkeiden (Sääksjärvi, Messukylä, Ruutana, Ylöjärven keskusta, Epilä ja Harjuniitty) esisuunnittelu valmistuu keväällä 2026. Ratasuunnittelu käynnistetään toteutusvalmiuden ja vaikuttavuuden kannalta parhaissa kohteissa.

9. Lähijunaliikenteen hankintojen suunnittelua valmistellaan junaliikenteen kilpailutusta varten.

Valtio/Traficom kilpailuttaa julkisesti tuetun ostoliikenteen 2031 vuoden alusta lähtien. Kuntien päätöksentekoa lähijunaliikenteen hankinnasta tuetaan seudullisella tietopohjalla ja seudullista kokonaisratkaisua edistämällä.

10. EU-asetuksen mukaisen seudullisen kestävästä kaupunkiliikenteen suunnitelman (Sustainable Urban Mobility Plan, SUMP) laadinta aloitetaan

Suunnitelman laadinta aloitetaan kokoamalla liikennejärjestelmätöiden seudullinen tietopohja ja täydentämällä sitä mm. jakelun ja logistiikan selvityksellä. Suunnitelma valmistuu 2027 ja antaa syötteitä MAL6-sopimuksen valmisteluun.

- 11. Seudullisten pysäköintiperiaatteiden tarkistaminen käynnistetään.**
Kaupunkiseudun yhdyskuntarakenteen eheyttämistä tukevat pysäköintiperiaatteet ja niiden toimeenpano on hyväksytty 2020-luvun vaihteessa. Periaatteiden tarkistus käynnistetään seudullisesti merkittävien joukkoliikennehankkeiden osalta.

Maankäyttö

- 12. Seudullisen sini-viherstrategian valmistelua jatketaan.**

Siniviherstrategian lähtötilanne on valmistunut 2025, ja valmisteluprosessi siirtyy vihervision ja strategian näkökulmien valintaan ja seudullisten tavoitteiden asetteluun.

- 13. Kaupunkiseudun viherrakenteen päivitystyö käynnistetään.**

Työssä selvitetään seudun viherrakenteen nykytilaa ja tulevaisuuden tarpeita kaupunkiseudun kasvun ja ilmastomuutokseen sopeutumisen näkökulmasta. Hanke saa rahoituksen EAKR-ohjelmasta. Päivitys valmistuu vuonna 2027.

- 14. Teollisuuden vaihemaakuntakaavan valmistelua seurataan ja valmisteluun vaikutetaan**

Vaihemaakuntakaavan valmisteluun välitetään kaupunkiseudun valtuustojen hyväksymän Rakennesuunnitelman 2040+ ratkaisut elinkeinojen kehittämisestä ja edistetään niiden toteutumista.

Maailmalle auki

Seutustrategia: Teemme kaupunkiseutua maailmalla tunnetuksi ja parannamme yhteyksiä. Tänne on helppo saapua. Tuemme monikulttuurisuutta ja -kielisyyttä sekä arjen kansainvälistymistä. Tänne on mukava juurtua. Seudun työmarkkinat ja koulutusympäristöt houkuttelevat kansainvälisiä osaajia ja oppijoita. Täällä on hyvä kehittyä.

Kansainvälistyminen

- 15. International House Tampere Region - kansainvälisen rekrytoinnin palvelumalli pilotoidaan kaupunkiseudun kehyskunnissa.**

IHT Tampereen kanssa käynnistetään hanke, jolla edistetään kv-työvoiman saatavuutta Tampereen kehyskunnissa.

- 16. Englanninkielisen kasvatuksen ja opinpolun kehittäminen jatkuu.**

Englanninkielisen opinpolun rakentaminen varhaiskasvatuksesta toiselle asteelle on käynnistynyt vuonna 2025 nykytila- ja tarveselvityksen laadinnalla. Selvityksen pohjalta käynnistetään 2026 toimenpiteet seudullisen opinpolun rakentamiseksi.

Yhteistyön perusta

17. Vehreä Metropolimme -seutustrategian päivityksen valmistuminen

Valmistellaan seutustrategian päivitys valtuustojen käsittelyyn ja laaditaan strategialle toteutusohjelma vuosille 2027-2030.

18. Kuntayhtymän 20-vuotis juhla huomioidaan viestinnässä ja tapah- tumissa

*Kuntayhtymän toiminta käynnistyi 1.6.2006. Seutuyhteistyön 20-
vuotistaivalta juhlistetaan mm. Seutupäivässä 2026.*

19. Seudullisen tietotuotteiden kokonaisuutta kehitetään

*Tietotuotteita ovat mm. MAL-sopimuksen seuranta, väestö- ja työllisyy-
s- ja pendelöintikatsaukset sekä sivistyspalveluiden seutuvertailut ja
opinpolkuindeksi.*

Seutuhallituksen asettamat toiminnalliset tavoitteet priorisoidaan kuntayhtymän resurssien kohdentamisessa. Niiden toteutumiseen panostetaan erityisesti ja niiden toteutumista seurataan kuntajohtajakokouksessa ja seutuhallituksessa. Em. tavoitteiden lisäksi kuntayhtymä voi huolehtia resurssien puitteissa myös muusta kuntien välisen yhteistoiminnan kehittämistä sekä yhteisten suunnittelu- ja kehittämishankkeiden toteuttamisesta.

Talousarvioehdotus 2026

Seutuhallitus päätti kokouksessaan 29.10.2025, että vuoden 2026 talousarvio valmistellaan 2,5 %:n korotukselle kuntien kokonaismaksuosuuteen välttämättömät kustannusnousut huomioiden, mutta etsitään aktiivisesti säästömahdollisuuksia tavoitellen korotuksen välttämistä, eli 0 %:n korotusta kuntien kokonaismaksuosuuteen.

Talousarviovalmistelun edetessä kustannussäästöjä on löydetty vuokra-kustannuksista uuden vuokrasopimuksen vahvistumisen myötä sekä henkilöstökustannuksista henkilöstövaihdosten myötä. Vuonna 2026 kustannukset tulevat kuitenkin nousemaan yleisen inflaatiokehityksen sekä kunta- ja hyvinvointialan uuden palkkaratkaisun myötä. Lisäksi kuntayhtymälle tulee toimitilojen muutoksista aiheutuvia kertaluonteisia kustannuksia.

Talousarvioon ei ole sisällytetty mitään uutta toimintaa tai nykyisen toiminnan laajentamista. Kuntien maksuosuuksia on säästetty hanketointaan saadulla ulkopuolisella rahoituksella, joka edellyttää omarahoitussuosuuden ylläpitoa budjetissa. Kuntayhtymälle myönnetty ulkopuolinen hankerahoitus vuodelle 2026 on yhteensä 340 000 euroa, joka on

esitetty muissa tuissa ja avustuksissa. Hankerahoituksen käyttö kohdistuu kokonaisuudessaan palveluiden ostoihin sekä henkilöstökuluihin.

Tuloslaskelma seutuyksikkö TAE 2026

SEUTUYKSIKKÖ	TA 2025	TAE 2026	muutos €
Myyntitulot/kunnat	1 376 600,00	1 403 000,00	26 400,00
Muut tuet ja avust.	19 000,00	340 000,00	321 000,00
Tulot yht.	1 395 600,00	1 743 000,00	347 400,00
Palkat ja palkkiot	773 700,00	760 000,00	-13 700,00
Sivukulut	150 500,00	138 000,00	-12 500,00
Henk.kulut yht.	924 200,00	898 000,00	-26 200,00
Palvelujen ostot	394 900,00	740 000,00	345 100,00
Aineet ja tarvikkeet	10 200,00	32 000,00	21 800,00
Vuokrat	63 300,00	70 000,00	6 700,00
Muut toimintakulut	3 000,00	3 000,00	0,00
Menot yht.	1 395 600,00	1 743 000,00	347 400,00
Toimintakate	0	0,00	

Seutuyhteistyön rahoitus:

Kuntayhtymän perussopimuksen § 13 mukaan vuosittaisista käyttömenoista jäsenkuntia laskutetaan yhdenmukaisesti perustuen viimeisen virallisesti vahvistetun ajankohdan asukaslukujen suhteeseen. Varainhoitovuoden yhteisten menojen suoritusta varten jäsenkunnilta peritään ennakkoja. Ennakkojen perusteena on varainhoitovuoden hyväksytyyn talousarvioon sisältyvä yhteismenojen määrä.

Jäsenkuntien maksuosuudet TAE 2026

Väestö 31.12.2024			TA 2025	TAE 2026	Muutos
	%		Yhteensä	Yhteensä	€
Yhteensä	423 287	100	1 376 600,00	1 403 000,00	26 400,00
Kangasala	33 951	8,0	110 600,00	112 530,00	1 930,00
Lempäälä	24 854	5,9	81 650,00	82 380,00	730,00
Nokia	36 176	8,5	117 780,00	119 910,00	2 130,00
Orivesi	8 869	2,1	29 210,00	29 400,00	190,00
Pirkkala	21 042	5,0	68 600,00	69 740,00	1 140,00
Tampere	260 180	61,5	842 720,00	862 380,00	19 660,00
Vesilahti	4 511	1,1	14 770,00	14 950,00	180,00
Ylöjärvi	33 704	8,0	111 270,00	111 710,00	440,00

Kansallinen MAL-verkosto 2026

Tampereen kaupunkiseudun kuntayhtymä hallinnoi kansallista maankäytön, asumisen ja liikenteen kehittämisverkostoa, MAL-verkostoa, jonka tavoitteena on tukea jäsenyhteisöjen monipuolista ja kestävää MAL-suunnittelua.

Vuonna 2026 verkostoon kuuluu Tampereen kaupunkiseudun lisäksi 17 muuta jäsenkaupunkia tai -seutua, Suomen Kuntaliitto, neljä ministeriötä (YM, TEM, VM, LVM), Väylävirasto sekä tiedekumppaneita. Verkoston toimintaa ohjaa valtakunnallinen ohjausryhmä, joka kokoontuu 4–6 kertaa vuodessa. MAL-verkoston toiminta katetaan jäsenmaksuilla, eikä sen toiminnalle ole vaikutusta jäsenkuntien rahoitukseen.

MAL-verkoston hanke- ja tilaussisällöt painottuvat vuonna 2026 kolmeen pääteemaan jotka ovat:

- i. Seudullisten suunnitelmien ympäristövaikutusten arvioinnin kehittäminen
- ii. Matkaketjujen solmupisteet
- iii. Kestävän kaupunkiliikkumisen suunnittelun (SUMP) erikokoisilla kaupunkiseuduilla

Tuloslaskelma MAL-verkosto TAE 2026

MAL-VERKOSTO	TA 2025	TAE 2026	muutos €
Myyntitulot/alueet	208 200,00	186 550,00	-21 650,00
Muut tuet ja avust.	0,00	33 900,00	33 900,00
Tulot yht.	208 200,00	220 450,00	12 250,00
Palkat ja palkkiot	130 400,00	135 000,00	4 600,00
Sivukulut	25 800,00	26 000,00	200,00
Henk.kulut yht.	156 200,00	161 000,00	4 800,00
Palvelujen ostot	34 100,00	48 000,00	13 900,00
Aineet ja tarvikkeet	2 000,00	450,00	-1 550,00
Vuokrat	15 900,00	10 000,00	-5 900,00
Muut toimintakulut	0,00	1 000,00	1 000,00
Menot yht.	208 200,00	220 450,00	12 250,00
Toimintakate	0	0,00	

Kuntayhtymän kokonaistalousarvioehdotus vuodelle 2026

Talousarvioehdotus vuodelle 2026 on yhteensä 1 964 450 euroa, joka koostuu seutuyksikön ja MAL-verkoston tehtäväkokonaisuuksista. MAL-verkostolla ei ole vaikutusta kuntayhtymän yli- tai alijäämän muodostumiseen tai jäsenkuntien maksuusuksiin.

YHTEENSÄ	TAE 2025	TAE 2026	muutos €
Myyntitulot	1 584 800,00	1 589 550,00	4 750,00
Muut tuet ja avust.	19 000,00	373 900,00	354 900,00
Tulot yht.	1 603 800,00	1 963 450,00	359 650,00
Palkat ja palkkiot	904 100,00	895 000,00	-9 100,00
Sivukulut	176 300,00	164 000,00	-12 300,00
Henk.kulut yht.	1 080 400,00	1 059 000,00	-21 400,00
Palvelujen ostot	429 000,00	788 000,00	359 000,00
Vuokrat	79 200,00	80 000,00	800,00
Aineet ja tarvikkeet	12 200,00	32 450,00	20 250,00
Muut toimintakulut	30 000,00	4 000,00	-26 000,00
Menot yht.	1 603 800,00	1 963 450,00	359 650,00
Toimintakate	0	0	
Vuosikate	0	0	
Tilikauden tulos	0	0	
Tilikauden yli/ali-jäämä	0	0	

134 § SEUTUTYÖRYHMIEN PÄIVITYS

	Kuntajohtajakokous 5.12.2025
Päätösehdotus.	Seutujohtaja Nurminen: Kuntajohtajakokous päättää esittää seutuhallitukselle kuntajohtajakokouksessa nimettävät henkilöt uuteen seudulliseen päätyöryhmään.
Päätös.	Päätösehdotus hyväksyttiin.
Käsittelyvaiheet.	Seutuhallitus 17.12.
Perustelut.	Seutujohtaja Nurminen Kuntajohtajakokous päätti kokouksessaan 21.11. esittää seutuhallitukselle uuden seudullisen päätyöryhmän nimeämistä 1.1.2026 alkaen sekä nykyisten kestävän siirtymän työryhmän ja seutustrategiatyöryhmän lakkauttamista 31.12.2025. Kuntia on pyydetty toimittamaan ehdotuksensa uuteen seudulliseen päätyöryhmään nimettävästä henkilöstä viimeistään kuntajohtajakokoukseen 5.12.

135 § MUUT JA TIEDOKSI ANNETTAVAT ASIAT

Seutujohtaja:

KJK ja seutuhallitus yhteiskokous 25.3.2026

Kuntajohtajat:

136 § SEURAAVAN KOKOUKSEN OHJELMOINTI JA TULEVAT KOKOUKSET

Vuoden 2025 kokoukset perjantaisin klo 8.15–10.15

19.12. teemoja mm.

Kohtuuhintainen asuminen

Asumisen ja rakentamisen tietoikkuna

Tampereen ja Pirkanmaan EU-toimiston katsaus

Vuoden 2026 kokoukset perjantaisin klo 8.15-10.15

16.1., 30.1., 13.2., 13.3., 27.3., 10.4., 24.4., 8.5., 22.5., 5.6., 26.6., Heinä-
kuussa ei kokouksia,

28.8., 11.9., 25.9., 9.10., 23.10., 6.11., 20.11., 4.12., 18.12.

137 § KOKOUKSEN PÄÄTTÄMINEN

Puheenjohtaja päätti kokouksen klo 10.18.