



Tampereen
KAUPUNKISEUTU

8 § SEUDULLISTEN PYSÄKÖINTIPERIAATTEIDEN TARKISTUS

Seutuhallitus 1/2026

Liikennejärjestelmäpäällikkö Eero Kauppinen

Kangasala | Lempäälä | Nokia | Orivesi | Pirkkala | Tampere | Vesilahti | Ylöjärvi

8 § SEUDULLISTEN PYSÄKÖINTIPERIAATTEIDEN TARKISTUS



Seudulliset pysäköintiperiaatteet antavat
suosituksia kunnille.

- Pysäköinnin seudulliset periaatteet – esiselvitys on laadittu vuonna 2019.
- Tampereen kaupunkiseudun pysäköintiperiaatteiden täydennys ja toimeenpano on laadittu vuoden **2021 lopussa. Seutuhallitus hyväksyi loppuraportin 26.1.2022.** Linkki raporttiin: [s-8-Tampeen-kaupunkiseudun-pysakointiperiaatteet_raportti.pdf](#)
- Periaatteiden tarkistus on suositeltu tehtävän **viiden vuoden välein.**



8 § SEUDULLISTEN PYSÄKÖINTIPERIAATTEIDEN TARKISTUS



Tampereen
KAUPUNKISEUTU

Seudulliset LJ- ja MASTO työryhmät päättivät yhteiskokouksessaan 19.11.2025:

Tarkistetaan seudulliset pysäköintiperiaatteet seudullisesti merkittävien joukkoliikennehankkeiden osalta keväällä 2026.

Tarkistetaan seudulliset pysäköintiperiaatteet rakenteellisten pysäköintiratkaisujen, kohtuuhintaisen asumisen, pyöräpysäköinnin ja liityntäpysäköinnin sekä muiden mahdollisten teemojen osalta vuoden 2026 aikana.

KJK hyväksyi suunnitelman 5.12.2025.

Seudulliset pysäköintiperiaatteiden tarkistus on myös kuntayhtymän vuoden 2026 talousarviotavoitteissa.

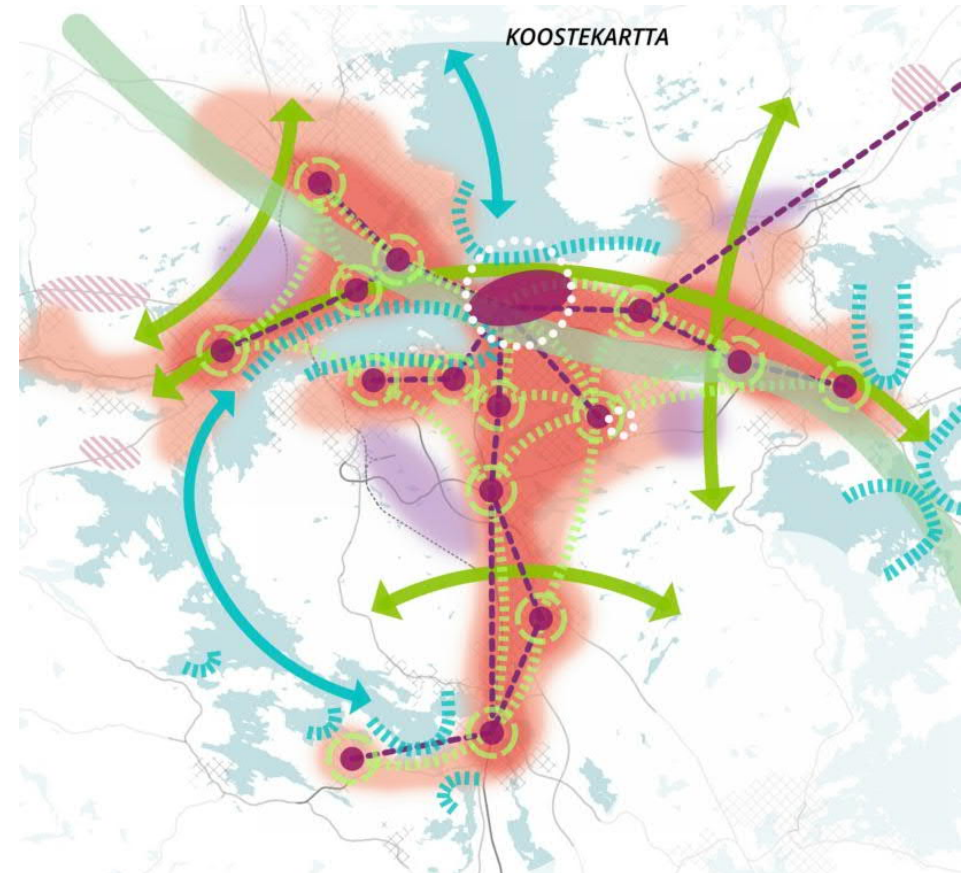
8 § SEUDULLISTEN PYSÄKÖINTIPERIAATTEIDEN TARKISTUS



Seudullisia pysäköintiperiaatteita ohjaavat etenkin:

1. Seutustrategia
2. Rakennesuunnitelma (RASU) 2040 + (jossa on määritelty liityntäpysäköintialueet)
 - A. Suuntaviivoja joukkoliikenteen seudullisesti merkittävään kehittämiseen (osa RASU 2040+)
3. Seudullinen kestävä kaupunkiliikenteen suunnitelma (tulevaisuudessa)

Pysäköintiperiaatteiden tarve liittyy kaupunkiseudun tiivistymiseen ja sujuvaan liikkumiseen sekä liikenteen päästöjen vähentämiseen. Pysäköintinormit aiheuttavat erittäin merkittävän kustannuspaineen asuntorakentamiseen, minkä vuoksi uusien asuntohankkeiden voidaan vauhdittaa pysäköintinormia väljentämällä (vähemmän autopaikkoja per kerrosala).



Kuva. RASU 2040+

8 § SEUDULLISTEN PYSÄKÖINTIPERIAATTEIDEN TARKISTUS



4.3. Toimenpidesuosituksat vyöhykkeittäin



Tampereen keskustan
jalankulkuvyöhyke

Seudullisesti merkittävät

- Pysäköintinormin päivitys
- Pyöräpysäköinnin määrä- ja laatuvaatimukset
- Rakenteellinen, keskitetty pysäköinti + velvoitepysäköinti
- Kadunvarsipysäköinti lyhyt-aikaista asiointipysäköintiä
- Pääasiallisesti maksullinen pysäköinti
- Tehostettu pysäköinninvalvonta
- Reaaliaikainen pysäköintitieto
- Jakeluliikenteen lastaus- ja purkupaikat
- Pyörien liityntäpysäköinti

Paikallisesti harkittavaksi

- Joustot vahvasti mukana normissa: yhteiskäyttö-autoista/vuorottaispysäköinnistä/keskitetystä ja nimeämättömästä pysäköinnistä
- Autottomat/vähäautoiset korttelit



Kuntakeskukset,
Tampereen alakeskukset

Seudullisesti merkittävät

- Pysäköintinormi 1/110-120
- PP-normi 1/40 (asuminen)
- Keskitetty pysäköinti (nimeämättömät paikat)
- Kadunvarsipysäköinti lyhytaikaista asiointipysäköintiä (aikarajoitettu)
- Tehostettu pysäköinninvalvonta
- Pyörien liityntäpysäköinti

Paikallisesti harkittavaksi

- Rakenteellinen pysäköinti ja velvoitepysäköinti
- Joustot normissa
- Pysäköinnin hinnoittelu (maksullinen pysäköinti)
- Reaaliaikainen pysäköintitieto
- Jakeluliikenteen lastaus- ja purkupaikat
- Autojen liityntäpysäköinti erityisesti asemien yhteydessä
- Autottomat/vähäautoiset korttelit



Intensiivinen
joukkoliikennevyöhyke ja
muut alakeskukset

Seudullisesti merkittävät

- Pysäköintinormi 1/100-120
- PP-normi 1/40
- Aikarajoitettu pysäköinti
- Pysäköinninvalvonta
- Pyörien liityntäpysäköinti
- Kadunvarsipysäköinti lyhytaikaista asiointipysäköintiä
- Keskitetty pysäköinti

Paikallisesti harkittavaksi

- Rakenteellinen pysäköinti ja velvoitepysäköinti
- Reaaliaikainen pysäköintitieto
- Autojen liityntäpysäköinti erityisesti asemien yhteydessä helposti saavutettavissa joukkoliikenteen runkoyhteyden varressa
- Joustot normissa
- Pysäköinnin hinnoittelu



Joukkoliikennevyöhyke

Seudullisesti merkittävät

- Pysäköintinormi 1/80-90
- PP-normi 1/40
- Pyörien liityntäpysäköinti

Paikallisesti harkittavaksi

- Rakenteellinen ja/tai keskitetty pysäköinti
- Puolitehokkaita osittain rakenteellisia ratkaisuja
- Aikarajoitettu pysäköinti



Autovyöhyke

Seudullisesti merkittävät

- Autopysäköinnin normi tapaus ja asuntotyyppi kohtaisesti esim. 1,5/as

Paikallisesti harkittavaksi

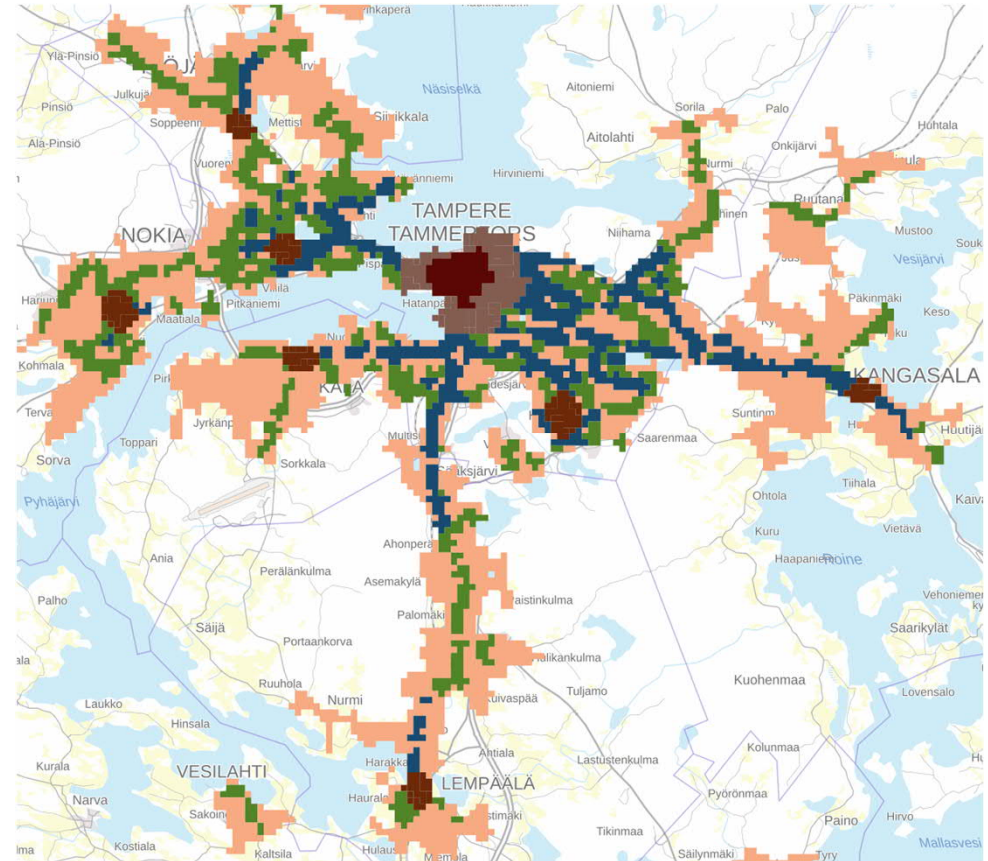
- Pyöräpysäköinnin normi
- Liiketila ja työpaikka-alueille tapauskohtaisesti / markkinaehtoisesti

Pysäköintinormi kuvaa kaavassa esitettävää vaatimusta pysäköinnin rakentamiseksi. Edellä esitetty suositusta pysäköinnin enimmäismääräksi. **Joustavalla pysäköintinormilla** tarkoitetaan vaatimusta, joka sisältää "kannustimia" jotka toteuttamalla vähennetään pysäköintitarvetta. Kaavassa se tarkoittaa kevennyttä autopaikkamääriin. Esim. Kuntakeskustassa miniminormi on 1/110 ap/kem ja määritettäviä joustoja noudattamalla se voidaan muuttaa vastaamaan 1/120-130 ap/kem

Kuntakeskukset, Tampereen alakeskukset luokan alla on monenlaisia keskuksissa, joissa esim. joukkoliikenteen käytän edellytykset vaihtelevat paljon, mikä vaikuttaa paljon henkilöauton omistukseen. Luokan suositusten hyödyntämisen yhteydessä tulee käyttää erityistä kohdekohtaista harkintaa.

8 § SEUDULLISTEN PYSÄKÖINTIPERIAATTEIDEN TARKISTUS

Yhteiset seudulliset pysäköintiperiaatteet on laadittu olemassa oleviin suunnitelmiin, tavoitteisiin ja tietoaaineistoihin perustuen yhdyskuntarakenteen vyöhykkeet, joilla rakenteen kehittämisen tavoitteet luovat erityyppisiä perusteita pysäköinnin kehittämiseksi ja uusille linjauksille. Työn keskeiset tulokset olivat pysäköintiä koskevat tavoitetasot ja suositukset seudun eri vyöhykkeillä, jotka tukevat kuntien omien pysäköintipolitiikan ja -linjausten sekä normien muodostamista. Nykyiset toimenpidesuosituksien pysäköintivyöhykkeet **perustuvat SYKE:n vyöhykejako**on, jotka ovat vuodelta 2017. Uusin vyöhykejako on vuodelta 2022.



Kuva 1. Vyöhykejaottelu vuoden 2017 tiedoilla. Tampereen kaupunkiseudun pysäköintiperiaatteiden täydennys ja toimeenpano. Seutuhallitus hyväksynyt 26.1.2022.

8 § SEUDULLISTEN PYSÄKÖINTIPERIAATTEIDEN TARKISTUS



Joukkoliikenteen alueelliset palvelutasot vuosille 2026-2030 – luokkien vahvistaminen

Tampereen seudullisella joukkoliikenneviranomaisella Nysellä on myös käytössä palvelutasoluokat, jotka perustuvat joukkoliikenteen vuorotiheyteen ja palvelutasoon.

Luokkia oli käytössä 6 eri vyöhykettä, mutta tulevaisuudessa ollaan vuoden **2025 aikana siirryttiin viiteen eri vyöhykkeeseen vuorovälin mukaisesti (7,5-10/15/30/60/koululaisliikenne)**. Joukkoliikenteen palvelutasoluokissa ei erikseen erotella joukkoliikenteen kulkumuotoja (raitiotie, bussi, superbussi vai lähijuna).

Määrittelyn tiivistelmä	Taso 1 Paras palvelu	Taso 2 Hyvä palvelu	Taso 3 Kohtalainen palvelu	Taso 4 Rajallinen palvelu	Taso 5 Kohdennettu palvelu
Maankäyttö	Monipuolinen, tiheästi rakennettu aluekeskus.	Asumista ja työpaikkoja. Tiivis lähiö.	Asumista ja teollisuutta. Väljempi lähiö.	Väljää rakentamista. Reuna-alue. Taajama.	Maaseutu. Kylä. Haja-asutusalue.
Väestötiheys ja 50 % työpaikoista muodostavat/km ²	1 800 (tai yli) asukasta tai työpaikkaa	1 200 – 1 800 asukasta tai työpaikkaa	600 – 1 200 asukasta tai työpaikkaa	300 – 600 asukasta tai työpaikkaa	300 (tai alle) asukasta tai työpaikkaa
Matkustajat/km ² /v	100 000 (tai yli)	55 000 – 100 000	27 000 – 55 000	8 000 – 27 000	8 000 (tai alle)
Palvelukausi	Vuoden jokaisena päivänä.	Läpi vuoden, ei jouluna ja juhannuksena.	Läpi vuoden, ei jouluna ja juhannuksena.	Arkisin, saatavuus vaihtelee viikonloppuisin.	Perusopetuksen ja 2. asteen oppilaitosten työpäivinä.
Ohjeellinen palveluaika Alkaa: arki(la)su Päättyy: arki(pe/la)su	Alkaa klo: 04(04)04 Päättyy klo: 01(04)01	Alkaa klo: 05(06)09 Päättyy klo: 23(23)22	Alkaa klo: 06(07)10 Päättyy klo: 23(23)22	Alkaa klo: 06(08)10 Päättyy klo: 21(21)21	Alkaa klo: 07-10 Päättyy klo: 12-16
Vuorojen määrä/h arkisin klo 7-18	6+	4	2	1	Ei vakiovuoroväliä
Matkan vaivattomuus	Kattavasti suoria yhteyksiä. Sopii monipuolisiin matkustustarpeisiin.	Toimivat yhteydet ja perustason vuorotarjonta.	Vaatii jonkin verran suunnittelua. Odotusajat ovat pidempiä.	Vaatii paljon suunnittelua.	Palvelu on räätälöity oppilaitosten tarpeisiin.
Esimerkkejä alueista					



Autonomistus* kunnittain 2023



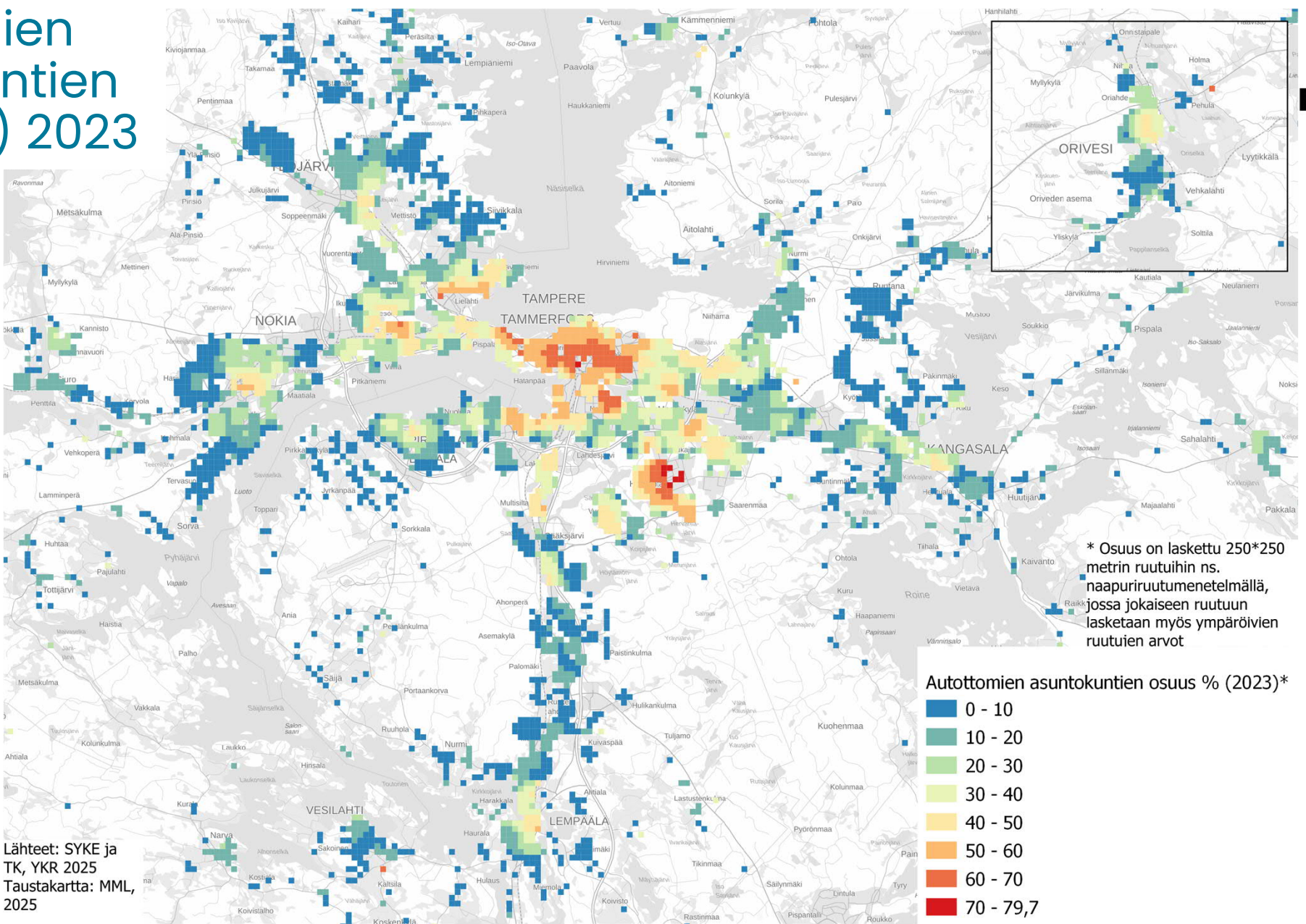
Kunta	Autottomien asutokuntien osuus (%)	Asutokunnat, joilla 1 auto, osuus (%)	Asutokunnat, joilla vähintään 2 autoa, osuus (%)
Kangasala	20,2	43,5	36,3
Lempäälä	19	42	39
Nokia	22,4	43,9	33,7
Orivesi	23,3	40	36,7
Pirkkala	21,1	48,4	30,5
Tampere	47,2	38,8	14,1
Vesilahti	9,7	34,4	55,9
Ylöjärvi	16,5	42,3	41,2
Kaupunkiseutu	38,5	40,3	21,2
Kaupunkiseutu (pois lukien Tampere)	19,9	43,5	36,6

*Huom! Lähtötietona on käytetty YKR-ruutuaineistoa (SYKE ja Tilastokeskus 2025), jossa alle kolmen asutokunnan ruudut on tietosuojattu. Tämän vuoksi tilastossa ei ole mukana kaikkia kunnan asutokuntia.

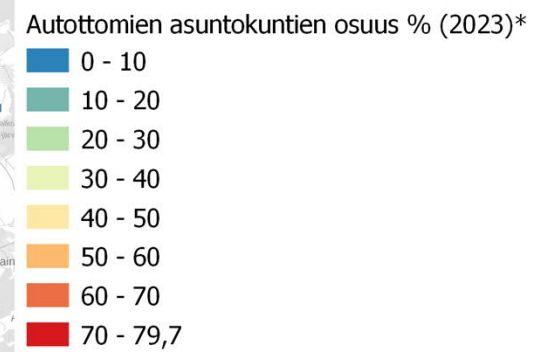
Autottomien asuntokuntien osuus (%) 2023

EUTU

Kuntakeskukset
erottautuvat
selkeästi, kuten
Tampereen
alakeskukset



* Osuus on laskettu 250*250 metrin ruutuihin ns. naapuriruutumenetelmällä, jossa jokaiseen ruutuun lasketaan myös ympäröivien ruutujen arvot

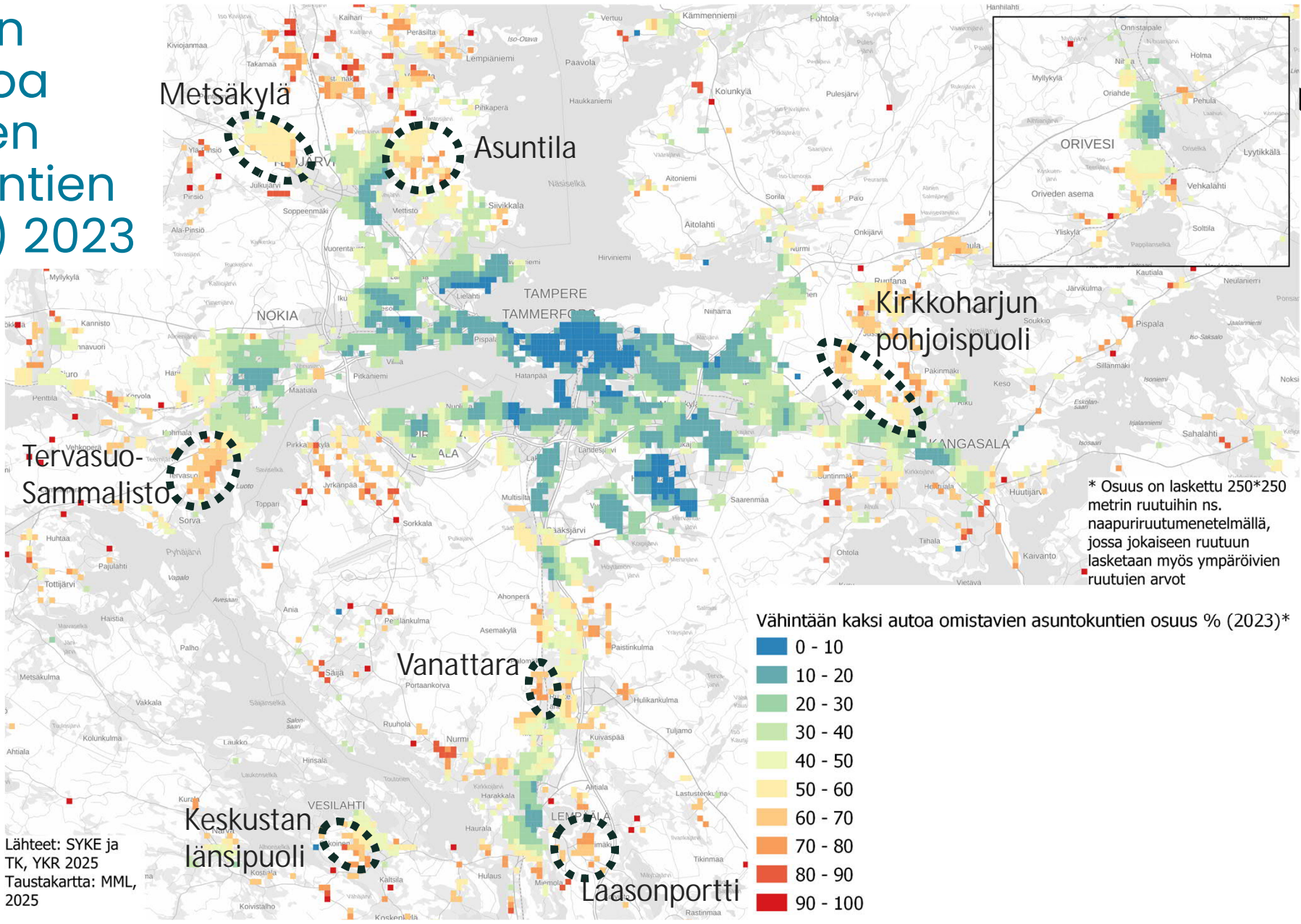


21.1.2026

Lähteet: SYKE ja TK, YKR 2025
Täustakartha: MML, 2025

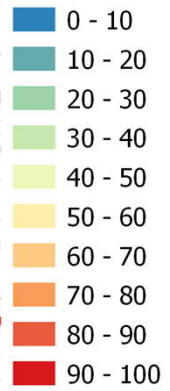
Vähintään kaksi autoa omistavien asuntokuntien osuus (%) 2023

Suhteellisesti heikomman joukkoliikenteellisen saavutettavuuden alueet erottautuvat



* Osuus on laskettu 250*250 metrin ruutuihin ns. naapuriruutumenetelmällä, jossa jokaiseen ruutuun lasketaan myös ympäröivien ruutujen arvot

Vähintään kaksi autoa omistavien asuntokuntien osuus % (2023)*



21.1.2026

Lähteet: SYKE ja TK, YKR 2025
Tautakartta: MML, 2025

8 § SEUDULLISTEN PYSÄKÖINTIPERIAATTEIDEN TARKISTUS



Mitkä seikat vaikuttavat kunnan/alueen kiinnostavuuteen uudisrakennushankkeen toteuttamisen kannalta? Aseta tärkeysjärjestykseen (tärkein ensin)

32 Vastaukset

Sija Asetukset

- 1 Asuntojen yleinen hintataso (vuokrat tai myyntihinnat) alueella
- 2 Alueen kaupalliset palvelut ja työpaikkatarjonta
- 3 Alueen julkiset palvelut (koulut, päiväkodit jne.)
- 4 Olemassa tai suunnitteilla oleva raitiotie tai junayhteys
- 5 Luontoa ja/tai vesistöä lähellä
- 6 Hyvät bussiyhteydet
- 7 Kunnan/alueen hyvä maine
- 8 Sujuva yhteistyö kunnan kaavoituksen, tontinluovutuksen ja rakennusvalvonnan kanssa
- 9 Hyvät yhteydet henkilöautolla
- 10 Hyvät kevyenliikenteen yhteydet (kävely, pyöräily)

Ensimmäinen valinta ● ● ● ● ● ● ● ● ● ● Viimeinen valinta



Asuntojen yleinen hintataso pitää ylittää rakentamiskustannukset tai rakentaminen ei ole kannattavaa.

Kulkumuodoittain voisi tiivistää:

1. Raideliikenne
2. Hyvä bussiliikenne
3. Yhteydet henkilöautolla
4. Pyöräiliikenne ja kävely



8 § SEUDULLISTEN PYSÄKÖINTIPERIAATTEIDEN TARKISTUS

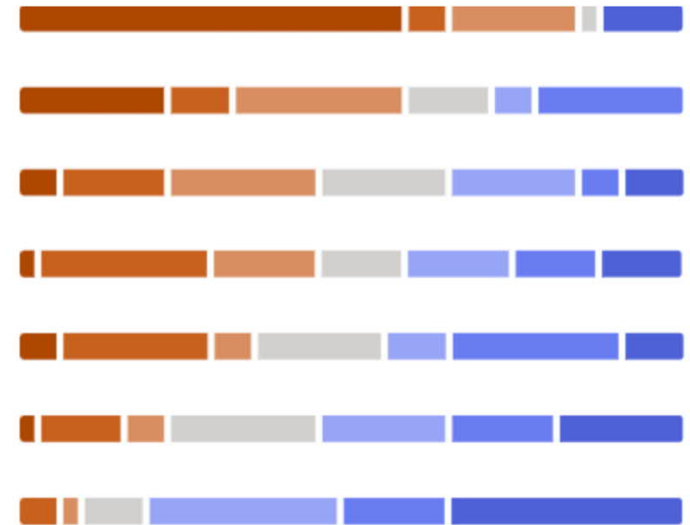


Tampereen
KAUPUNKISEUTU

Mitkä ovat tällä hetkellä suurimpia esteitä asuinrakentamisen uudishankkeiden käynnistymiselle edustamassasi yrityksessä? Aseta seuraavat tärkeysjärjestykseen, tärkein ensin.

31 Vastaukset

- 1 Kysynnän heikkous
- 2 Sopivien tonttien puute
- 3 Korkeat rakennuskustannukset
- 4 Kaavan kustannuksia nostavat tekijät
- 5 Rahoituksen saatavuus/kalleus (RS ja vapaarahoitteiset kohteet)
- 6 Rahoituksen saatavuus (tuetut kohteet)
- 7 Kaavoituksen hitaus





8 § SEUDULLISTEN PYSÄKÖINTIPERIAATTEIDEN TARKISTUS

- Pysäköintiperiaatteet vaikuttavat olennaisesti maankäyttöön ja asumiseen. **Täten seudullisia pysäköintiperiaatteita on perusteltua käsitellä yhdessä MASTO:n ja ASTA:n (asuminen) kanssa.** ASTA:lla on käynnissä **asumisen laatuohjelma**, joka osaltaan sivuaa pysäköintiteemaa.
- Nykyisissä seudullisissa pysäköintiperiaatteissa on **seututoimiston asiantuntijoiden toimesta tunnistettu muutamia puutteita ja päivitystarpeita:**
 1. **Seudullisesti merkittävät joukkoliikennehankkeet (tulevat ja päätetyt)**
 - Esimerkiksi tulevat ja päätetyt raitiotie- ja lähijunahankkeet.
 - **Tampereen kaupunki huomioinut pysäköintinormeissaan raitiotiepysäkit ja junapysäkit 500 m etäisyydellä keskustasta 24.10.2023 Ylä.** Lähijunaliikenteen palvelutaso tai vuoroväli ei tule olemaan sama kuin raitiotien, joka tulee huomioida periaatteiden tarkistuksessa.



8 § SEUDULLISTEN PYSÄKÖINTIPERIAATTEIDEN TARKISTUS

2. Keskitetyt ja rakenteelliset pysäköintiratkaisut

- Onko riittävä tieto olemassa keskitetyn pysäköintitalon tai ylipäätään rakenteellisen pysäköintiratkaisun reunaehdoista ja taloudellisuudesta?

3. Kohtuuhintaisen asumisen pysäköintiratkaisut

- Nykyisin liian monesti kohtuuhintaisen asumiseen ehdotetaan erittäin kallista rakenteellista pysäköintiä. Keinovalikoimaa kohtuuhintaiseen asumiseen.
- Kohtuuhintaisen asumisen pysäköinnin järjestämiseen

4. Pyöräpysäköintisuositus

- 1pp/40 kem² on liian matala yksiöpainotteisille ja kerrostalovaltaisille alueille.
- Pyöräpysäköinnin laatuavoitteita tulisi tarkentaa ja luoda painetta sekä keinovalikoimaa jo rakennettuihin asuntoyhtiöihin, joissa pyöräpysäköinti on puutteellista.

5. Liityntäpysäköinti

- Iso kokonaisuus, johon tulisi tehdä tarkennuksia mm. kustannusjakoperiaatteisiin.
- Seudullisena ensivaiheen toimenpiteenä on tunnistettu autoliityntäpysäköintiin tunnistautumisen tarve Nysse-lipulla ja täten pysäköintioikeuden rajausta joukkoliikenteen käyttäjille liityntäpysäköintiin.



8 § SEUDULLISTEN PYSÄKÖINTIPERIAATTEIDEN TARKISTUS



Tampereen
KAUPUNKISEUTU

Pirkkalan kunnalle on tärkeää saada periaatteisiin päivitys seudullisesti merkittävien joukkoliikennehankkeiden osalta kevään 2026 aikana.

Tampereen kaupunki on laatimassa pysäköintinormien toimivuuden arvioinnin mahdollisimman nopeasti vuoden 2026 aikana.

Täten MASTO:n ja LJ-työryhmien puheenjohtajiston esitys on seuraava seudullisten pysäköintiperiaatteiden tarkistukselle:

1. Tarkistetaan seudulliset pysäköintiperiaatteet seudullisesti **merkittävien joukkoliikennehankkeiden osalta keväällä 2026.**
2. Tarkistetaan seudulliset pysäköintiperiaatteet rakenteellisten pysäköintiratkaisujen, kohtuuhintaisen asumisen, pyöräpysäköinnin ja liityntäpysäköinnin sekä muiden mahdollisten teemojen **osalta vuoden 2026 aikana.**

8 § SEUDULLISTEN PYSÄKÖINTIPERIAATTEIDEN TARKISTUS



LJ:n ja MASTO:n työpajan kysymykset olivat:

- **Kysymys 1:** Mikä nykyisissä periaatteissa toimii? Mitä ei tule muuttaa?
- **Kysymys 2:** Mikä nykyisissä periaatteissa ei toimi? Mitä tulee muuttaa tai päivitystä?
- **Kysymys 3:** Onko periaatteissa jotain mikä toimii teoriassa, mutta ei käytännössä? (esim. pysäköintivalvonta tietyillä alueilla)





Tampereen
KAUPUNKISEUTU

KIITOS!

Kangasala | Lempäälä | Nokia | Orivesi | Pirkkala | Tampere | Vesilahti | Ylöjärvi