



# Väestökatsaus toukokuu 2026

Väestötiedot 5/2026 (ennakkotiedot)

## Tietoa raportista:

Tampereen kaupunkiseudun väestökatsaus julkaistaan kerran kuukaudessa (tarkempi ajankohta riippuu Tilastokeskuksen julkaisuaikatauluista). Katsauksen lähtötiedot perustuvat Tilastokeskuksen avoimiin ja maksullisiin tietokantoihin. Kuluvan vuoden tiedot ovat pääsääntöisesti ennakkotietoja ja saattavat tarkentua myöhemmin.

Pääset tutustumaan raportin tietoihin vaihtamalla sivua sivun alalaidasta tai tältä sivulta löytyvän sisällysluettelon kautta.

[Raportti päivitetty 24.6.2026](#)

Lisätietoja: [info@tampereseutu.fi](mailto:info@tampereseutu.fi)

Tietojen kaupallinen käyttö tai luovuttaminen kaupalliseen käyttöön on kielletty.

## Tampereen kaupunkiseudun väestönkehitys

Väestönmuutokset kaupunkiseudun kunnissa

Väestönmuutokset kaupunkiseudulla 2020-2026

Väestönmuutosten osatekijät kaupunkiseudulla 2021-2026

Kuntien välinen muuttoliike kaupunkiseudulla

Maahanmuutto kaupunkiseudulle

Luonnollinen väestönlisäys kaupunkiseudulla

## Kaupunkiseutujen väestönkehitys

Väestönmuutos suurilla kaupunkiseuduilla

Väestönmuutos suurilla kaupunkiseuduilla -  
kehitys vuonna 2025

Väestönmuutos suurilla kaupunkiseuduilla  
2020-2026

Väestönmuutosten osatekijät suurilla  
kaupunkiseuduilla 2021-2026

**Yhteenveto**



## Yhteenveto Tampereen kaupunkiseudun väestönkehityksestä vuonna 2026 ennakkotietojen perusteella

Tampereen kaupunkiseudun väkiluku on kasvanut vuonna 2026 toukokuun loppuun mennessä yhteensä 172 asukkaalla (0,04%). Väestönkasvu on ollut alkuvuonna selvästi edellisiä vuosia heikompaa. Seudun sisällä alkuvuoden kasvu on suuntautunut erityisesti Ylöjärvelle ja Nokialle.

Väestönkasvun hidastumisen taustalla on ennen kaikkea kuntien välisen muuttoliikkeen muuttovoiton kääntyminen negatiiviseksi (-284) alkuvuonna 2026. Myös maahanmuutosta on tullut edellisiä vuosia vähemmän väestönkasvua (+409).

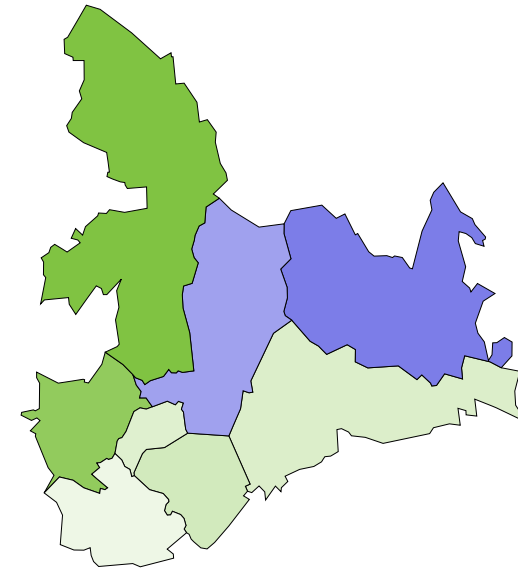
Vertailussa suurten kaupunkiseutujen kesken Helsingin seudun kasvu on ollut muita kaupunkiseutuja voimakkaampaa. Maahanmuutosta tuleva väestönkasvu on vähentynyt kaikilla kaupunkiseuduilla viime vuoteen verrattuna. Erityisesti Helsingin seudulla on ennakkotietojen perusteella tapahtunut alkuvuonna selkeä muutos voimakkaasta maahanmuutosta negatiiviseen nettomaahanmuuttoon. Muutos selittyy suureksi osaksi väestörekisterimuutoksella, joka liittyy asumiseen sekä Suomessa että Virossa (Tilastokeskus). Kuntien välisessä muuttoliikkeessä Helsingin seudun vahva kasvu näyttää jatkuvan myös alkuvuonna 2026.

## Väkiluvut ja väestönmuutokset vuoden 2026 alusta toukokuun loppuun mennessä

Kunta	Väkiluku	Väestönkasvu vuoden alusta	Väestönkasvu vuoden alusta (%)
Kangasala	34427	48	0,14
Lempäälä	25085	44	0,18
Nokia	36728	157	0,43
Orivesi	8845	-13	-0,15
Pirkkala	21400	27	0,13
Tampere	263057	-280	-0,11
Vesilahti	4535	3	0,07
Ylöjärvi	33844	186	0,55
<b>Kaupunkiseutu</b>	<b>427921</b>	<b>172</b>	<b>0,04</b>

<b>Pirkanmaa</b>	<b>548874</b>	<b>-36</b>	<b>-0,01</b>
------------------	---------------	------------	--------------

## Väestönkasvu Tampereen kaupunkiseudun kunnissa vuoden 2026 aikana



Lähde: Tilastokeskus, väestön ennakkotilasto

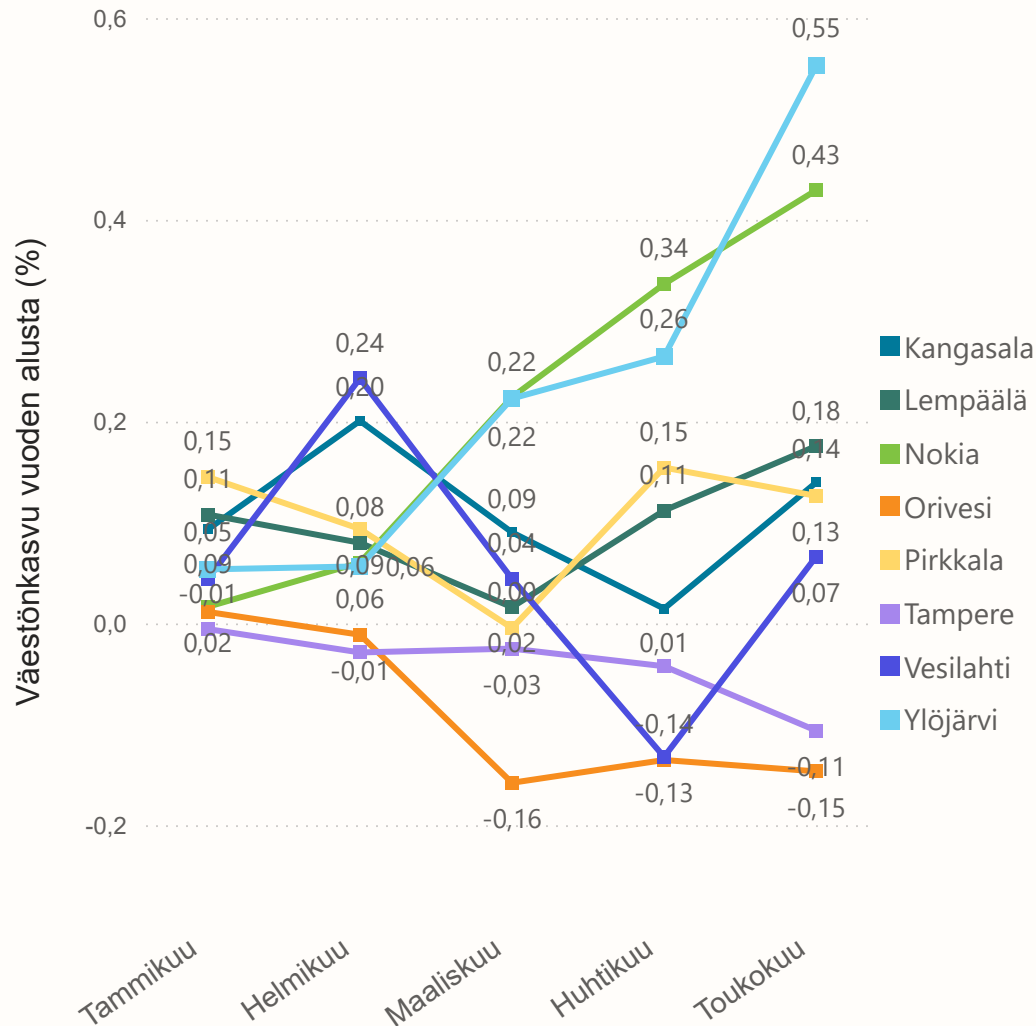


Voit tarkastella väestönkasvua myös kuntakohtaisesti

### Kunta

- Kangasala
- Lempäälä
- Nokia
- Orivesi
- Pirkkala
- Tampere
- Vesilahti
- Ylöjärvi

Väestönmuutos vuoden 2026 alusta (%)



Kunta	Väkiluku	Väestönkasvu vuoden alusta	Väestönkasvu vuoden alusta (%)
Kangasala	34427	48	0,14
Lempäälä	25085	44	0,18
Nokia	36728	157	0,43
Orivesi	8845	-13	-0,15
Pirkkala	21400	27	0,13
Tampere	263057	-280	-0,11
Vesilahti	4535	3	0,07
Ylöjärvi	33844	186	0,55
<b>Yhteensä</b>	<b>427921</b>	<b>172</b>	<b>0,04</b>

Tampereen kaupunkiseudun väkiluku on ennakkotietojen mukaan kasvanut 172 asukkaalla toukokuun loppuun mennessä vuonna 2026.

Väestönkasvu on ollut suurinta Ylöjärvellä (+186) ja Nokialla (+157). Suhteellisesti suurimmat väestönlisäykset ovat sijoittuneet niin ikään Ylöjärvelle (+ 0,55 %) ja Nokialle (+ 0,43 %).





Luvut kuvaavat oletusasetuksella koko seudun tilannetta, mutta voit tarkastella väestönkasvua myös kuntakohtaisesti.

### Kunta

- Kangasala
- Lempäälä
- Nokia
- Orivesi
- Pirkkala
- Tampere
- Vesilahti
- Ylöjärvi

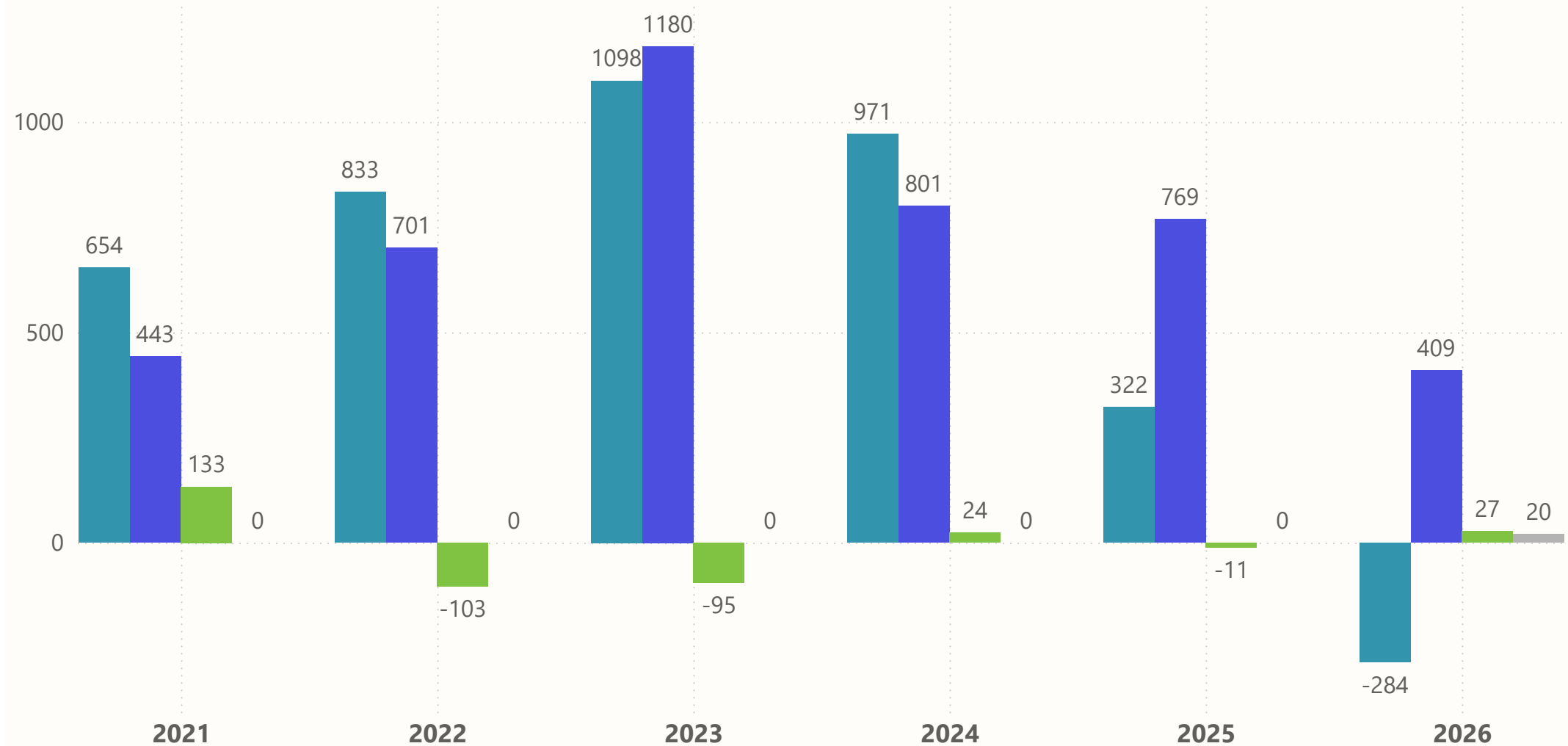
### Kehyskunnat yhteensä

- Kehyskunnat

## Väestönmuutoksen osatekijät Tampereen kaupunkiseudulla vuosina 2021-2026

Vuoden alusta toukokuun loppuun mennessä

● Kuntien välinen nettomuutto ● Nettomaahanmuutto ● Luonnollinen väestönlisäys ● Väkiluvun korjaus



Lähde: Tilastokeskus, kuntien ennakkotiedot 2026



Koko seudun tasolla kuntien välisen muuttoliikkeen kautta tuleva väestönkasvu on kääntynyt negatiiviseksi alkuvuonna 2026.

Tulomuutto kaupunkiseudulle on vähentynyt viime vuodesta selvästi samalla kun lähtömuutto seudun ulkopuolelle on kasvanut.

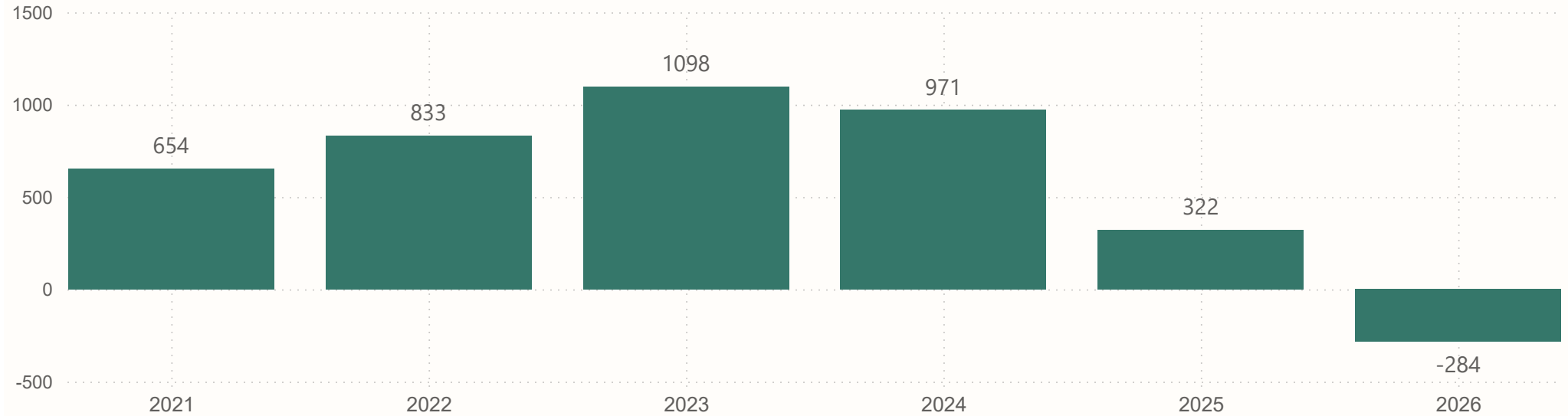
Tarkastele lukuja kunnittain

- Kangasala
- Lempäälä
- Nokia
- Orivesi
- Pirkkala
- Tampere
- Vesilahti
- Ylöjärvi

Lähde: Tilastokeskus, kuntien ennakkotiedot 2026

## Kuntien välinen nettomuutto vuosina 2021-2026

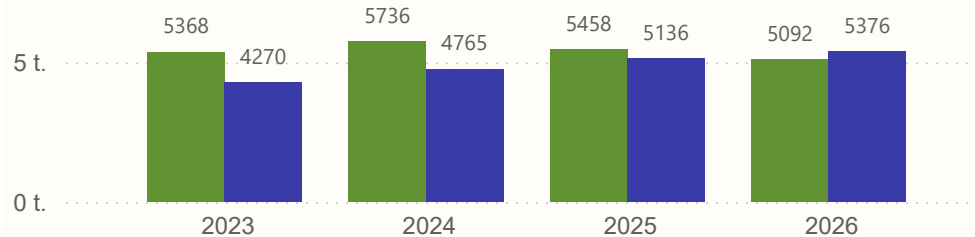
Vuoden alusta toukokuun loppuun mennessä



## Kuntien välisen muuttoliikkeen tulo- ja lähtömuutto kaupunkiseudun ja muun Suomen välillä 2023-2026\*

Vuoden alusta toukokuun loppuun mennessä

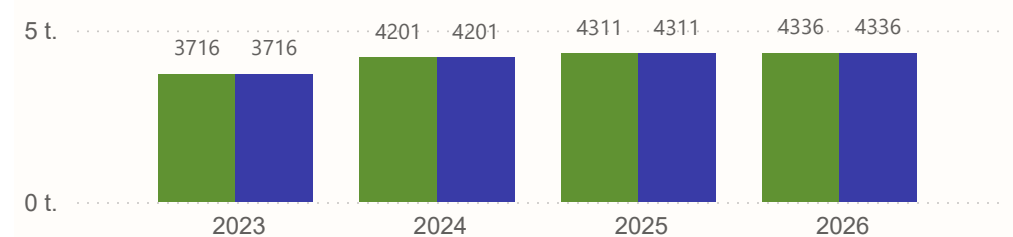
● Tulomuutto kaupunkiseudun ulkopuolelta ● Lähtömuutto kaupunkiseudun ulkopuolelle



## Kuntien välisen muuttoliikkeen tulo- ja lähtömuutto kaupunkiseudun kuntien välillä 2023-2026\*

Vuoden alusta toukokuun loppuun mennessä

● Tulomuutto kaupunkiseudun kunnista ● Lähtömuutto kaupunkiseudun kuntiin



\*Kuntien välisen muuttoliikkeen kuukausikohtaisissa tiedoissa on käytetty ennakkotietojen tietokantaa myös vuosien 2023 ja 2024 osalta. Tämän vuoksi vuosien 2023 ja 2024 tulo- ja lähtömuuttoluvuissa saattaa olla pieniä eroja nettomuuttolukuihin verrattuna.



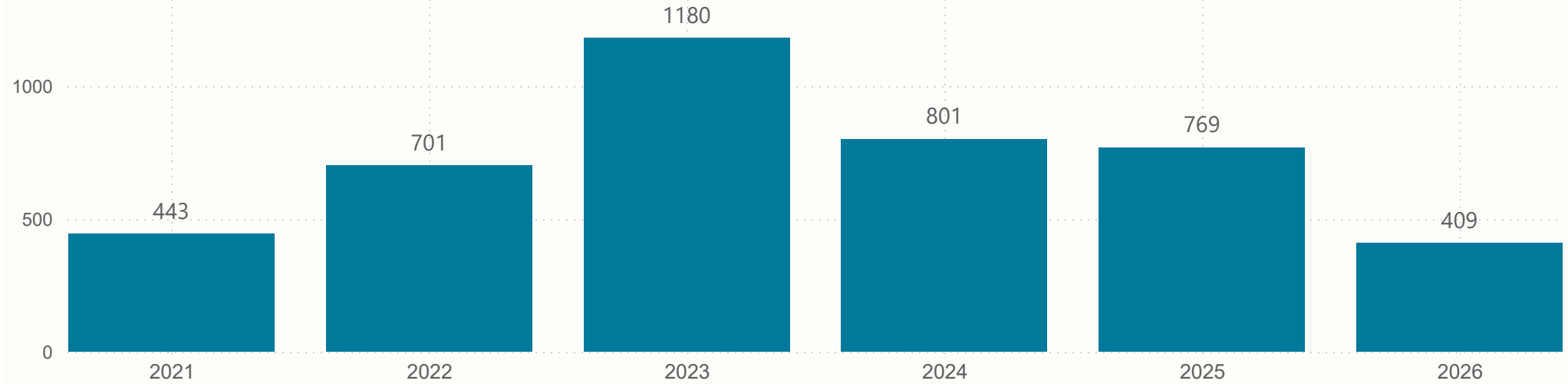
Maahanmuuton kautta tuleva väestönkasvu on laskenut viime vuosista, mikä johtuu sekä vähentyneestä maahanmuutosta että kasvaneesta maastamuutosta. Kaupunkiseudulla maahanmuutto on keskittynyt edellisten vuosien tapaan Tampereelle.

Tarkastele lukuja kunnittain

- Kangasala
- Lempäälä
- Nokia
- Orivesi
- Pirkkala
- Tampere
- Vesilahti
- Ylöjärvi

## Nettomaahanmuutto vuosina 2021-2026

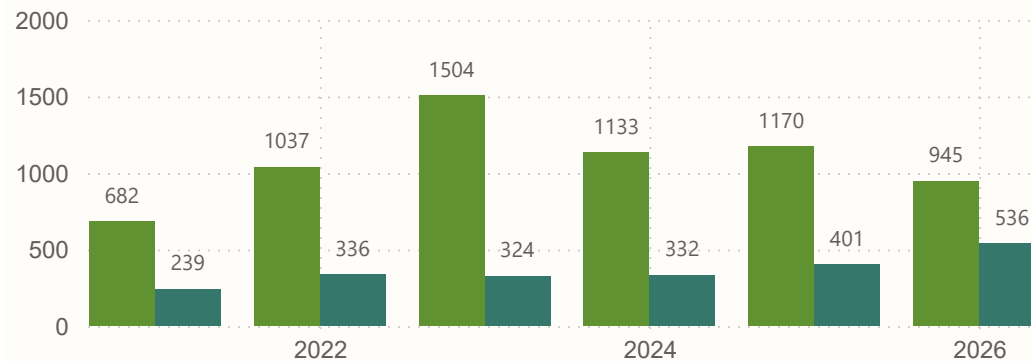
Vuoden alusta toukokuun loppuun mennessä



## Maahanmuutto ja maastamuutto vuosina 2021-2026

Vuoden alusta toukokuun loppuun mennessä

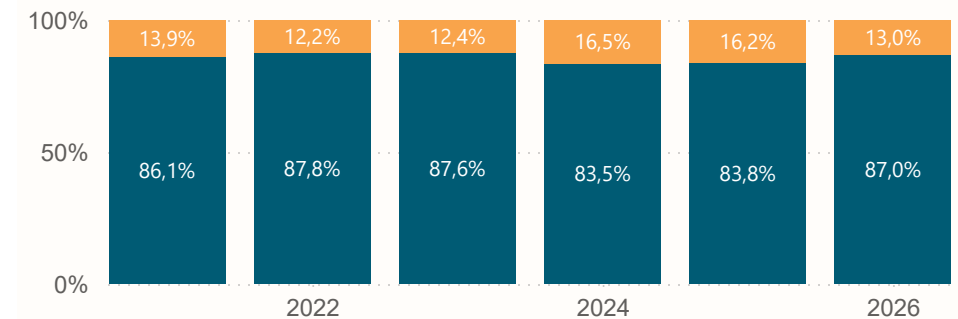
● Maahanmuutto Tampereen kaupunkiseudulle ● Maastamuutto Tampereen kaupunkiseudulta



## Maahanmuuton jakautuminen Tampereelle ja kehyskuntiin vuosina 2021-2026

Vuoden alusta toukokuun loppuun mennessä

Alue ● Tampere ● Kehyskunnat





Luonnollinen väestönlisäys, eli syntyneiden ja kuolleiden määrän välinen erotus on ollut hieman positiivinen alkuvuonna 2026. Samalla kun syntyneiden määrä on kasvanut edellisistä vuosista, on myös kuolleiden määrässä tapahtunut kasvua verrattuna aikaisempiin vuosiin.

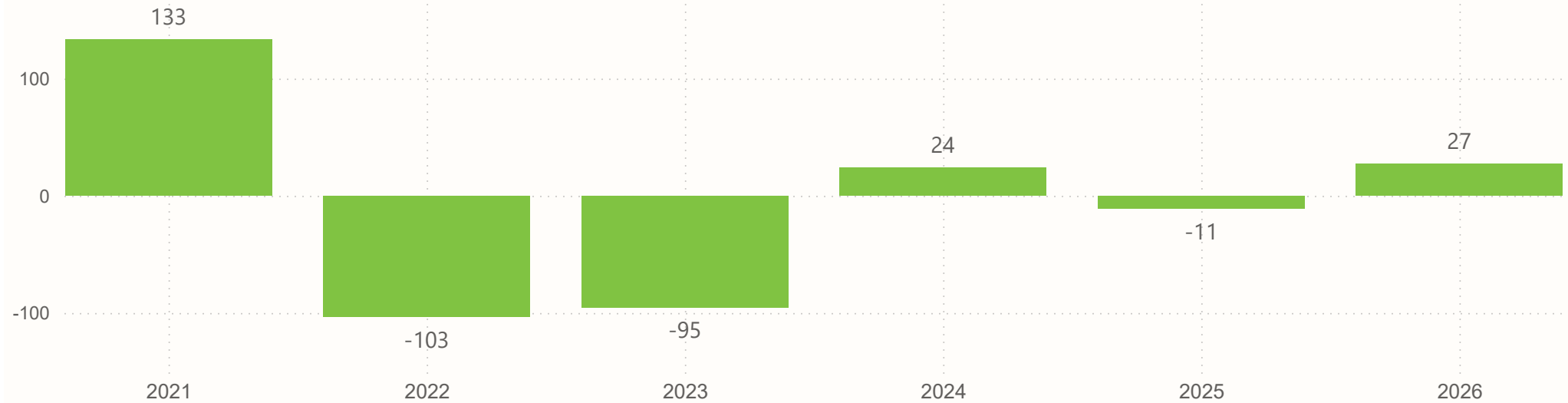
Tarkastele lukuja kunnittain

- Kangasala
- Lempäälä
- Nokia
- Orivesi
- Pirkkala
- Tampere
- Vesilahti
- Ylöjärvi

Lähde: Tilastokeskus, kuntien ennakkotiedot 2026

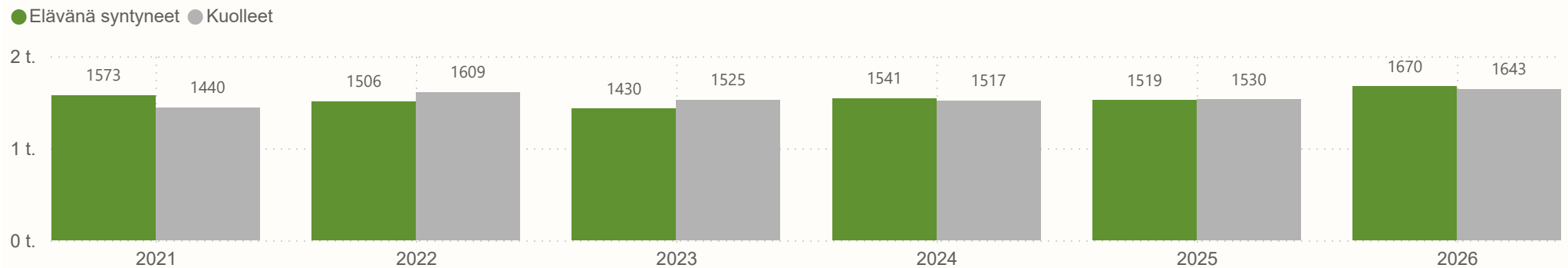
## Luonnollinen väestönlisäys vuosina 2021-2026

Vuoden alusta toukokuun loppuun mennessä



## Syntyneiden ja kuolleiden määrät Tampereen kaupunkiseudulla vuosina 2021-2026

Vuoden alusta toukokuun loppuun mennessä





## Väkiluvut ja väestönmuutokset vuonna 2026

Vuoden alusta toukokuun loppuun mennessä

Seutu	Väkiluku	Väestönkasvu vuoden alusta	Väestönkasvu vuoden alusta (%)
Helsingin seutu	1628107	4824	0,30
Tampereen kaupunkiseutu	427921	172	0,04
Turun seutu	374887	447	0,12
Oulun seutukunta	275012	-197	-0,07

### Suurten kaupunkiseutujen kunnat (MAL-sopimuskunnat):

**Tampereen kaupunkiseutu:** Kangasala, Lempäälä, Nokia, Orivesi, Pirkkala, Tampere, Vesilahti, Ylöjärvi

**Helsingin seutu:** Espoo, Helsinki, Hyvinkää, Järvenpää, Kauniainen, Kerava, Kirkkonummi, Mäntsälä, Nurmijärvi, Pornainen, Sipoo, Tuusula, Vantaa, Vihti

**Oulun seutu:** Hailuoto, Ii, Kempele, Liminka, Lumijoki, Muhos, Oulu, Tyrnävä

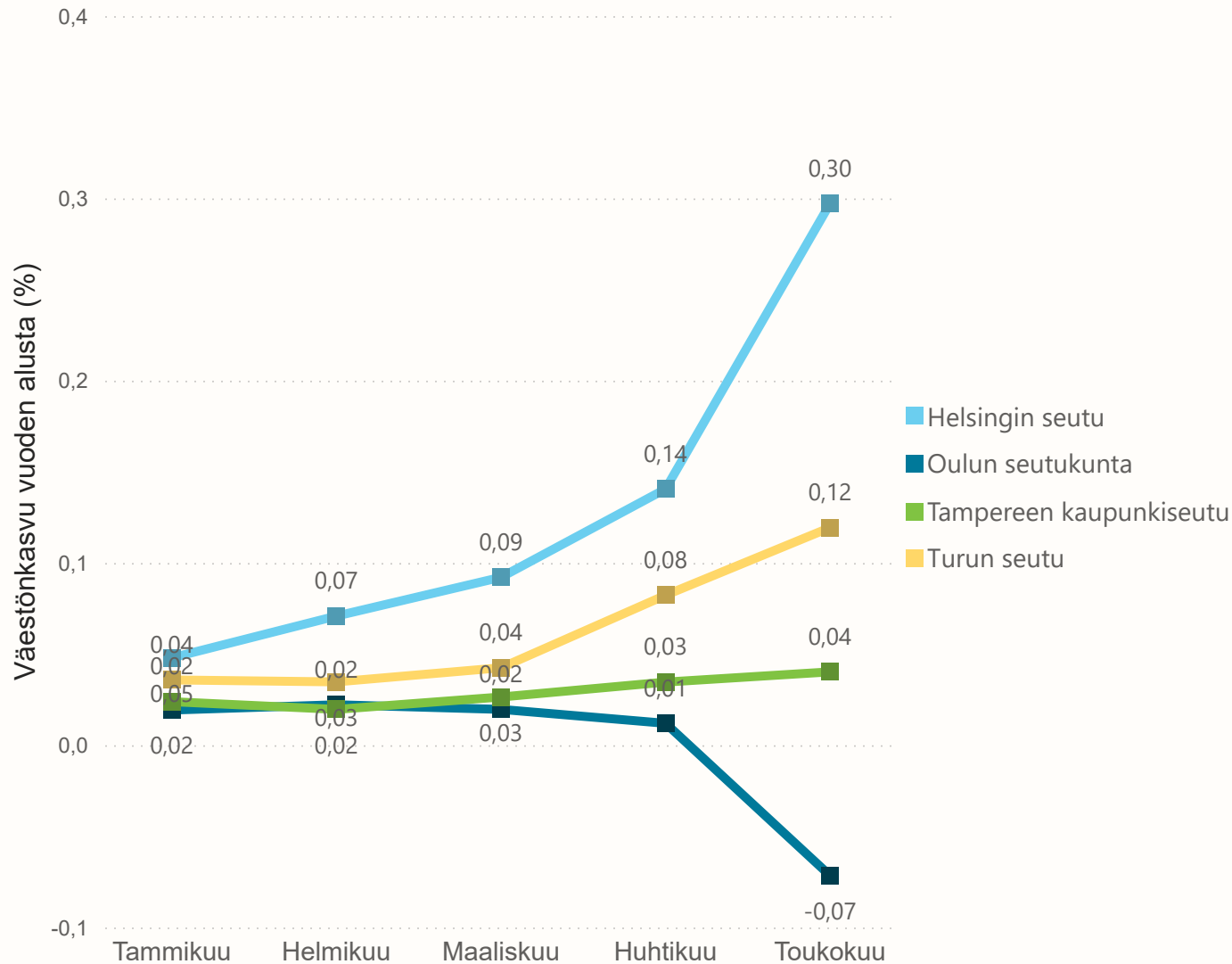
**Turun seutu:** Aura, Kaarina, Lieto, Masku, Mynämäki, Naantali, Nousiainen, Paimio, Parainen, Raisio, Rusko, Sauvo, Turku

## Väestönmuutokset suurten kaupunkiseutujen kunnissa vuonna 2026

Selaa taulukkoa alaspäin saadaksesi kaikki kunnat näkyviin

Kunta	Väestönkasvu vuoden alusta	Väestönkasvu vuoden alusta (%)
◆ Helsinki	2894	0,42
Espoo	1618	0,50
Raisio	186	0,71
Ylöjärvi	186	0,55
◆ Turku	168	0,08
Kaarina	165	0,45
Nokia	157	0,43
Järvenpää	124	0,26
Vantaa	121	0,05
Kerava	89	0,23
Sipoo	78	0,34
Nurmijärvi	71	0,16
Kempele	69	0,35
Kangasala	48	0,14
Lempäälä	44	0,18
Pirkkala	27	0,13
Ii	26	0,27
Vihti	17	0,06
Parainen	15	0,10
Tyrnävä	15	0,23
Lieto	14	0,07
Muhos	13	0,15
Mäntsälä	9	0,04
Liminka	5	0,05
Vesilahti	3	0,07
Sauvo	1	0,03
Naantali	0	0,00
Nousiainen	-2	-0,04

Väestönmuutos vuoden 2026 alusta (%)



Seutu	Väkiluku	Väestönkasvu vuoden alusta	Väestönkasvu vuoden alusta (%)
Helsingin seutu	1628107	4824	0,30
Tampereen kaupunkiseutu	427921	172	0,04
Turun seutu	374887	447	0,12
Oulun seutukunta	275012	-197	-0,07

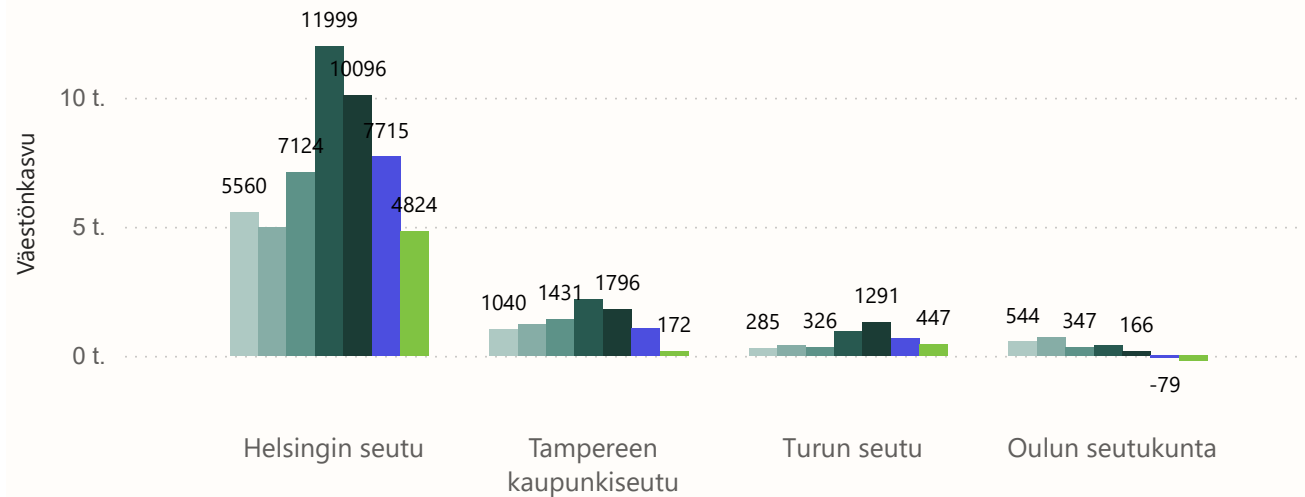
Suurten kaupunkiseutujen välisessä vertailussa väestönkasvu on ennakkotietojen mukaan ollut suhteellisesti vahvinta Helsingin seudulla (+0,30 %)

Toiseksi vahvinta kasvu on ollut Turun seudulla (+0,12%). Tampereen seudulla väestönkasvu on jäänyt 0,04 prosenttiin. Oulun seutu on puolestaan menettänyt väestöään alkuvuoden aikana (-0,07 %).

## Väestönmuutos suurilla kaupunkiseuduilla vuosina 2020-2026

Vuoden alusta toukokuun loppuun mennessä

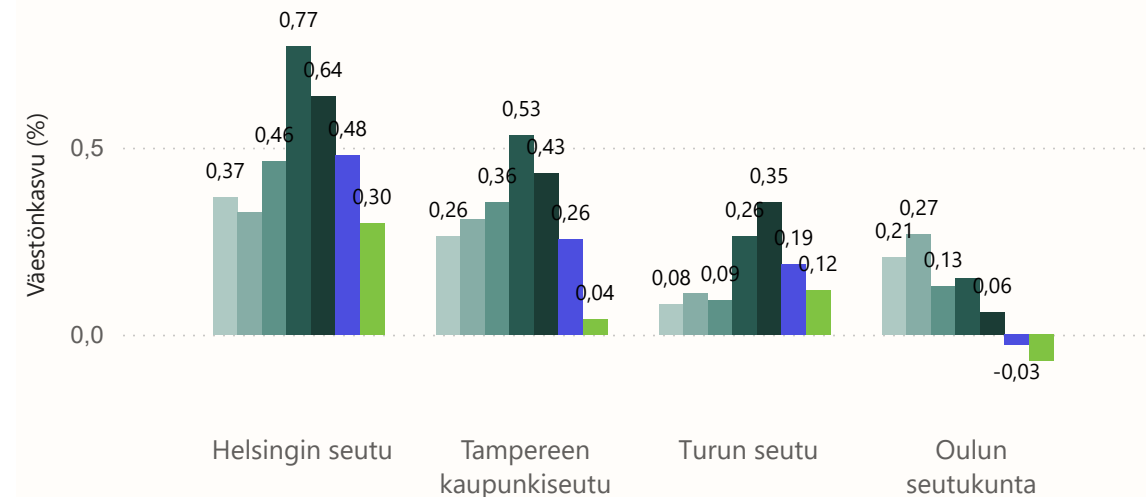
Vuosi ● 2020 ● 2021 ● 2022 ● 2023 ● 2024 ● 2025 ● 2026



## Väestönmuutos (%) suurilla kaupunkiseuduilla vuosina 2020-2026

Vuoden alusta toukokuun loppuun mennessä

Vuosi ● 2020 ● 2021 ● 2022 ● 2023 ● 2024 ● 2025 ● 2026



## Suurten kaupunkiseutujen väestönkasvu vuosina 2020-2026

Vuoden alusta toukokuun loppuun mennessä

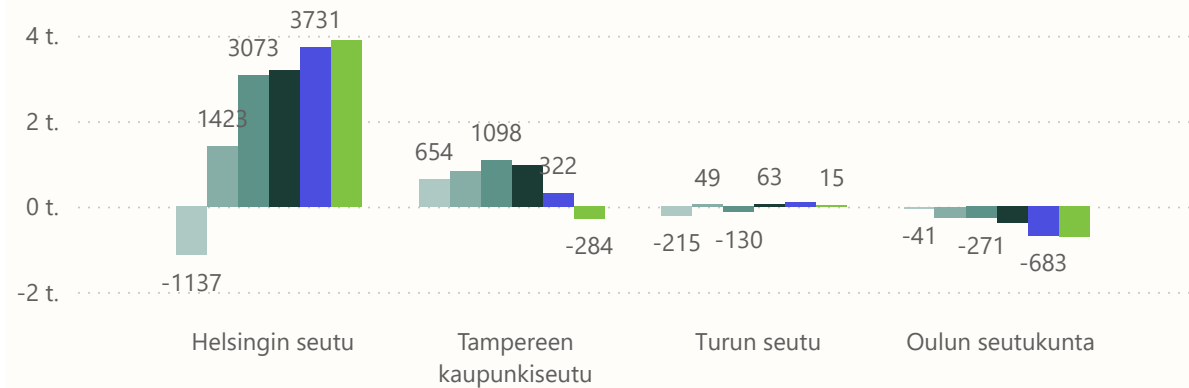
Seutu	2020	2021	2022	2023	2024	2025	2026
Helsingin seutu	5560	4973	7124	11999	10096	7715	4824
Oulun seutukunta	544	709	347	408	166	-79	-197
Tampereen kaupunkiseutu	1040	1230	1431	2183	1796	1080	172
Turun seutu	285	391	326	952	1291	696	447

Ennakkotietojen mukaan väestönkasvu on vuonna 2026 ollut edellisiä vuosia selvästi heikompaa kaikilla suurilla kaupunkiseuduilla.

## Kuntien välinen nettomuutto 2021-2026

Vuoden alusta toukokuun loppuun mennessä

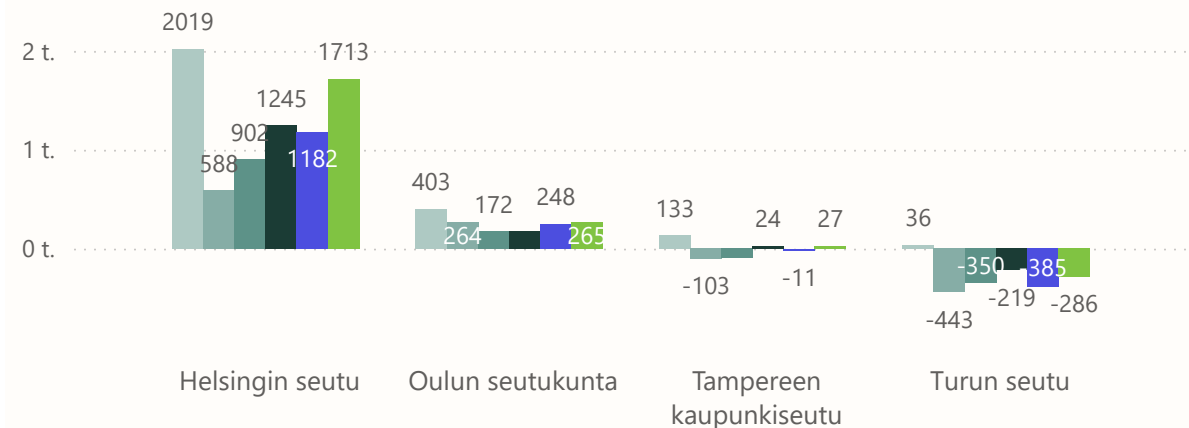
Vuosi 2021 2022 2023 2024 2025 2026



## Luonnollinen väestönlisäys 2021-2026

Vuoden alusta toukokuun loppuun mennessä

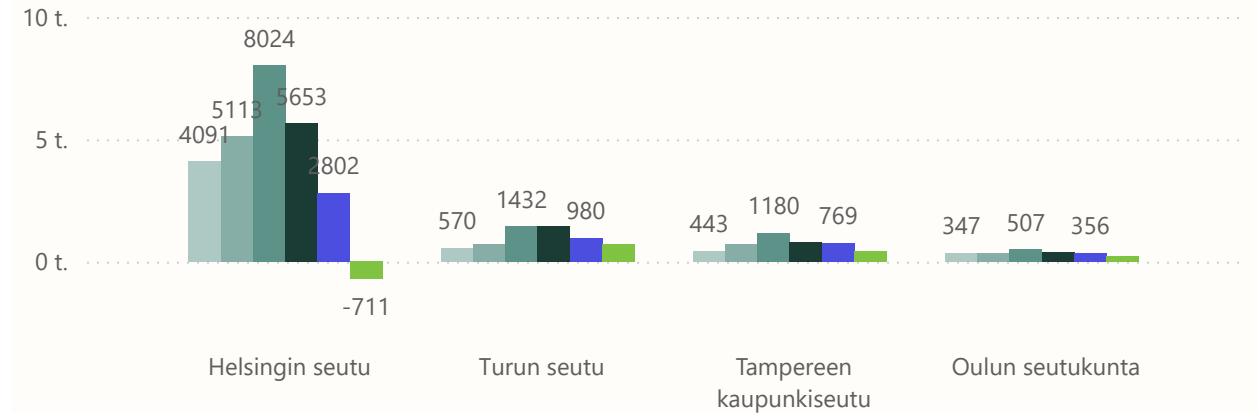
Vuosi 2021 2022 2023 2024 2025 2026



## Nettomaahanmuutto 2021-2026

Vuoden alusta toukokuun loppuun mennessä

Vuosi 2021 2022 2023 2024 2025 2026



Helsingin seutu on saanut aikaisempia vuosia suurempaa muuttovoittoa kuntien välisessä muuttoliikkeessä alkuvuonna. Turun seudulla muuttovoitto on ollut vähäistä, kun taas Tampereen kaupunkiseutu ja Oulun seutu ovat kärsineet muuttotappiota.

Luonnollinen väestönlisäys, eli syntyneiden ja kuolleiden määrän välinen erotus, on ollut positiivinen alkuvuonna 2026 Helsingin ja Oulun seuduilla. Tampereen kaupunkiseudulla luonnollinen väestönlisäys on ollut hieman positiivista ja Turun seudulla viime vuosien tapaan negatiivista.

Maahanmuutosta tuleva väestönkasvu on ollut alkuvuonna 2026 selvästi edeltävien vuosien vastaavaa ajankohtaa vähäisempää. Erityisesti merkittävä muutos on tapahtunut Helsingin seudulla, jossa vahva positiivinen nettomaahanmuutto on kääntynyt negatiiviseksi alkuvuonna 2026.